

# 德邦半导体产业混合型发起式证券投资基金

## 2025 年中期报告

2025 年 6 月 30 日

基金管理人：德邦基金管理有限公司

基金托管人：上海浦东发展银行股份有限公司

送出日期：2025 年 8 月 29 日

## § 1 重要提示及目录

### 1.1 重要提示

基金管理人的董事会、董事保证本报告所载资料不存在虚假记载、误导性陈述或重大遗漏，并对其内容的真实性、准确性和完整性承担个别及连带的法律责任。本中期报告已经三分之二以上独立董事签字同意，并由董事长签发。

基金托管人上海浦东发展银行股份有限公司根据基金合同规定，于 2025 年 8 月 28 日复核了本报告中的财务指标、净值表现、利润分配情况、财务会计报告、投资组合报告等内容，保证复核内容不存在虚假记载、误导性陈述或者重大遗漏。

基金管理人承诺以诚实信用、勤勉尽责的原则管理和运用基金资产，但不保证基金一定盈利。

基金的过往业绩并不代表其未来表现。投资有风险，投资者在作出投资决策前应仔细阅读本基金的招募说明书及其更新。

本报告中财务资料未经审计。

本报告期自 2025 年 1 月 1 日起至 6 月 30 日止。

## 1.2 目录

<b>§ 1 重要提示及目录</b>	<b>2</b>
1.1 重要提示	2
1.2 目录	3
<b>§ 2 基金简介</b>	<b>5</b>
2.1 基金基本情况	5
2.2 基金产品说明	5
2.3 基金管理人和基金托管人	5
2.4 信息披露方式	6
2.5 其他相关资料	6
<b>§ 3 主要财务指标和基金净值表现</b>	<b>6</b>
3.1 主要会计数据和财务指标	6
3.2 基金净值表现	7
<b>§ 4 管理人报告</b>	<b>9</b>
4.1 基金管理人及基金经理情况	9
4.2 管理人对报告期内本基金运作合规守信情况的说明	10
4.3 管理人对报告期内公平交易情况的专项说明	10
4.4 管理人对报告期内基金的投资策略和业绩表现的说明	10
4.5 管理人对宏观经济、证券市场及行业走势的简要展望	11
4.6 管理人对报告期内基金估值程序等事项的说明	11
4.7 管理人对报告期内基金利润分配情况的说明	12
4.8 报告期内管理人对本基金持有人数或基金资产净值预警情形的说明	12
<b>§ 5 托管人报告</b>	<b>12</b>
5.1 报告期内本基金托管人合规守信情况声明	12
5.2 托管人对报告期内本基金投资运作合规守信、净值计算、利润分配等情况的说明	12
5.3 托管人对本中期报告中财务信息等内容真实、准确和完整发表意见	12
<b>§ 6 半年度财务会计报告（未经审计）</b>	<b>12</b>
6.1 资产负债表	12
6.2 利润表	14
6.3 净资产（基金净值）变动表	15
6.4 报表附注	17
<b>§ 7 投资组合报告</b>	<b>39</b>
7.1 期末基金资产组合情况	39
7.2 报告期末按行业分类的股票投资组合	40
7.3 期末按公允价值占基金资产净值比例大小排序的所有股票投资明细	41
7.4 报告期内股票投资组合的重大变动	42
7.5 期末按债券品种分类的债券投资组合	44
7.6 期末按公允价值占基金资产净值比例大小排序的前五名债券投资明细	44
7.7 期末按公允价值占基金资产净值比例大小排序的所有资产支持证券投资明细	44
7.8 报告期末按公允价值占基金资产净值比例大小排序的前五名贵金属投资明细	44

7.9 期末按公允价值占基金资产净值比例大小排序的前五名权证投资明细 .....	44
7.10 本基金投资股指期货的投资政策 .....	44
7.11 报告期末本基金投资的国债期货交易情况说明 .....	44
7.12 投资组合报告附注 .....	45
<b>§ 8 基金份额持有人信息 .....</b>	<b>45</b>
8.1 期末基金份额持有人户数及持有人结构 .....	45
8.2 期末基金管理人的从业人员持有本基金的情况 .....	46
8.3 期末基金管理人的从业人员持有本开放式基金份额总量区间情况 .....	46
8.4 发起式基金发起资金持有份额情况 .....	46
<b>§ 9 开放式基金份额变动 .....</b>	<b>47</b>
<b>§ 10 重大事件揭示 .....</b>	<b>47</b>
10.1 基金份额持有人大会决议 .....	47
10.2 基金管理人、基金托管人的专门基金托管部门的重大人事变动 .....	47
10.3 涉及基金管理人、基金财产、基金托管业务的诉讼 .....	47
10.4 基金投资策略的改变 .....	47
10.5 为基金进行审计的会计师事务所情况 .....	48
10.6 管理人、托管人及其高级管理人员受稽查或处罚等情况 .....	48
10.7 基金租用证券公司交易单元的有关情况 .....	48
10.8 其他重大事件 .....	51
<b>§ 11 影响投资者决策的其他重要信息 .....</b>	<b>52</b>
11.1 报告期内单一投资者持有基金份额比例达到或超过 20%的情况 .....	52
11.2 影响投资者决策的其他重要信息 .....	53
<b>§ 12 备查文件目录 .....</b>	<b>53</b>
12.1 备查文件目录 .....	53
12.2 存放地点 .....	53
12.3 查阅方式 .....	53

## § 2 基金简介

### 2.1 基金基本情况

基金名称	德邦半导体产业混合型发起式证券投资基金	
基金简称	德邦半导体产业混合发起式	
基金主代码	014319	
基金运作方式	契约型开放式	
基金合同生效日	2021 年 12 月 28 日	
基金管理人	德邦基金管理有限公司	
基金托管人	上海浦东发展银行股份有限公司	
报告期末基金份额总额	2,048,896,371.76 份	
基金合同存续期	不定期	
下属分级基金的基金简称	德邦半导体产业混合发起式 A	德邦半导体产业混合发起式 C
下属分级基金的交易代码	014319	014320
报告期末下属分级基金的份额总额	295,433,234.57 份	1,753,463,137.19 份

### 2.2 基金产品说明

投资目标	本基金在严格控制风险和保持资产流动性的前提下，重点投资于半导体产业主题相关优质上市公司，追求超越业绩比较基准的投资回报，力争基金资产的长期稳定增值。
投资策略	本基金将采用“自上而下”的分析方法，综合分析宏观经济周期与形势、货币政策、财政政策、利率走势、资金供求、流动性风险、信用风险等因素，分析比较债券市场、股票市场及现金类资产的收益风险特征，动态调整各大类资产的投资比例，控制投资组合的系统性风险。
业绩比较基准	中证全指半导体产品与设备指数收益率*70%+中证港股通综合指数收益率*10%+中证全债指数收益率*20%
风险收益特征	本基金为混合型基金，其预期收益及预期风险水平理论上高于债券型基金和货币市场基金，但低于股票型基金。本基金可投资于港股通标的股票，需面临港股通机制下因投资环境、投资标的、市场制度以及交易规则等差异带来的特有风险。

### 2.3 基金管理人和基金托管人

项目		基金管理人	基金托管人
名称		德邦基金管理有限公司	上海浦东发展银行股份有限公司
信息披露负责人	姓名	徐晓红	朱萍
	联系电话	021-26010852	021-31888888
	电子邮箱	customer@dbfund.com.cn	zhup02@spdb.com.cn
客户服务电话		4008217788	95528

传真	021-26010960	021-63602540
注册地址	上海市虹口区东大名路 501 号 503B 单元	上海市中山东一路 12 号
办公地址	上海市杨浦区荆州路 198 号万硕 大厦 A 栋 25 楼	上海市博成路 1388 号浦银中心 A 栋
邮政编码	200082	200126
法定代表人	左畅	张为忠

2.4 信息披露方式

本基金选定的信息披露报纸名称	上海证券报
登载基金中期报告正文的管理人互联网网 址	www.dbfund.com.cn
基金中期报告备置地点	基金管理人、基金托管人的办公场所

2.5 其他相关资料

项目	名称	办公地址
注册登记机构	德邦基金管理有限公司	上海市杨浦区荆州路 198 号 万硕大厦 A 栋 25 楼

§ 3 主要财务指标和基金净值表现

3.1 主要会计数据和财务指标

金额单位：人民币元

3.1.1 期间数据	报告期(2025 年 1 月 1 日-2025 年 6 月 30 日)	
和指标	德邦半导体产业混合发起式 A	德邦半导体产业混合发起式 C
本期已实现收益	11,269,433.92	88,327,737.00
本期利润	40,375,848.10	161,971,891.76
加权平均基金份 额本期利润	0.1669	0.0943
本期加权平均净 值利润率	14.53%	8.29%
本期基金份额净 值增长率	12.29%	12.07%
3.1.2 期末数据	报告期末(2025 年 6 月 30 日)	
和指标		
期末可供分配利 润	-76,377,714.85	-477,411,453.34
期末可供分配基 金份额利润	-0.2585	-0.2723

期末基金资产净值	358,459,858.70	2,098,465,509.30
期末基金份额净值	1.2133	1.1968
3.1.3 累计期末指标	报告期末(2025年6月30日)	
基金份额累计净值增长率	21.33%	19.68%

注：1、本期已实现收益指基金本期利息收入、投资收益、其他收入（不含公允价值变动收益）扣除相关费用和信用减值损失后的余额，本期利润为本期已实现收益加上本期公允价值变动收益。

2、期末可供分配利润采用期末资产负债表中未分配利润与未分配利润中已实现部分的孰低数（为期末余额，不是当期发生数）。

3、上述基金业绩指标不包括基金份额持有人认购或交易基金的各项费用，计入费用后实际收益水平要低于所列数字。

3.2 基金净值表现

3.2.1 基金份额净值增长率及其与同期业绩比较基准收益率的比较

德邦半导体产业混合发起式 A

阶段	份额净值增长率①	份额净值增长率标准差②	业绩比较基准收益率③	业绩比较基准收益率标准差④	①—③	②—④
过去一个月	13.99%	1.46%	4.17%	0.78%	9.82%	0.68%
过去三个月	4.47%	2.18%	0.85%	1.41%	3.62%	0.77%
过去六个月	12.29%	2.27%	5.30%	1.49%	6.99%	0.78%
过去一年	38.68%	2.79%	39.49%	1.95%	-0.81%	0.84%
过去三年	49.68%	2.47%	11.69%	1.60%	37.99%	0.87%
自基金合同生效起至今	21.33%	2.40%	-4.80%	1.61%	26.13%	0.79%

德邦半导体产业混合发起式 C

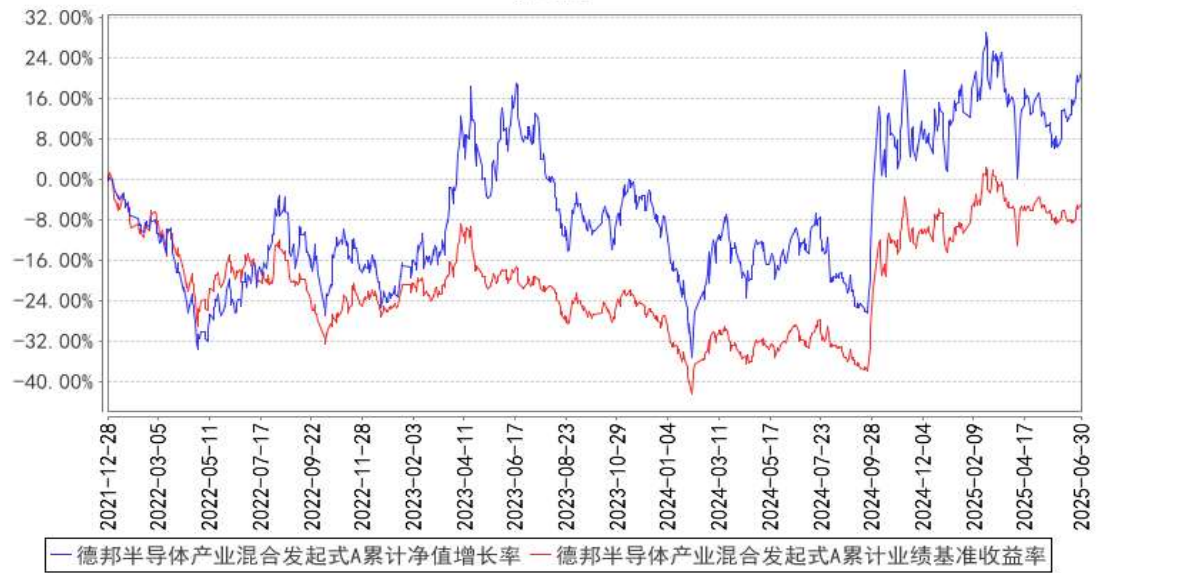
阶段	份额净值增长率①	份额净值增长率标准差②	业绩比较基准收益率③	业绩比较基准收益率标准差④	①—③	②—④
过去一个月	13.96%	1.46%	4.17%	0.78%	9.79%	0.68%
过去三个月	4.37%	2.18%	0.85%	1.41%	3.52%	0.77%
过去六个月	12.07%	2.27%	5.30%	1.49%	6.77%	0.78%

过去一年	38.13%	2.79%	39.49%	1.95%	-1.36%	0.84%
过去三年	47.94%	2.47%	11.69%	1.60%	36.25%	0.87%
自基金合同生效 起至今	19.68%	2.40%	-4.80%	1.61%	24.48%	0.79%

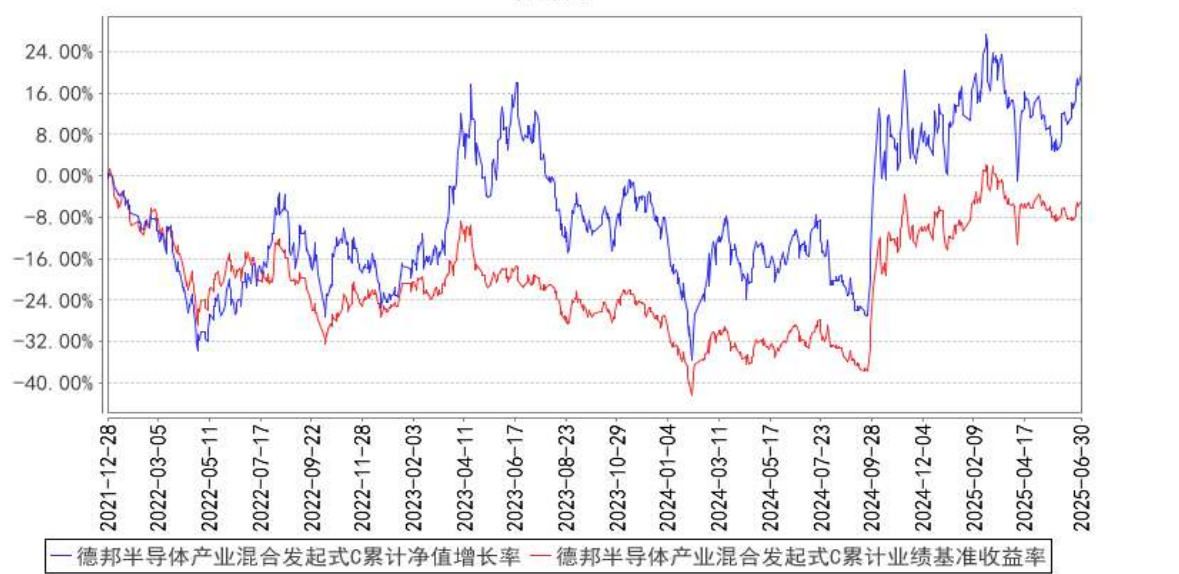
注：本基金业绩比较基准：中证全指半导体产品与设备指数收益率\*70%+中证港股通综合指数收益率\*10%+中证全债指数收益率\*20%

3.2.2 自基金合同生效以来基金份额累计净值增长率变动及其与同期业绩比较基准收益率变动的比较

德邦半导体产业混合发起式A累计净值增长率与同期业绩比较基准收益率的历史走势对比图



德邦半导体产业混合发起式C累计净值增长率与同期业绩比较基准收益率的历史走势对比图



注：本基金基金合同生效日为 2021 年 12 月 28 日，基金合同生效日至报告期期末，本基金运作时



间已满一年。本基金的建仓期为 6 个月，建仓期结束时各项资产配置比例符合本基金基金合同规定。图示日期为 2021 年 12 月 28 日至 2025 年 06 月 30 日。

§ 4 管理人报告

4.1 基金管理人及基金经理情况

4.1.1 基金管理人及其管理基金的经验

德邦基金管理有限公司经中国证监会（证监许可[2012]249 号）批准，于 2012 年 3 月 27 日正式成立。股东为德邦证券股份有限公司、浙江省土产畜产进出口集团有限公司，注册资本为 5.9 亿元人民币。公司以坦诚、高效、公平、有爱、创新、进取、担当、共赢为企业文化，以市场需求为导向，以客户服务为中心，以创造价值为目标，为客户成就财富梦想，为股东实现利润回报，为员工搭建发展平台，为社会履行企业责任。

截止 2025 年 6 月 30 日，本基金管理人共管理三十一只开放式基金：德邦量化优选股票型证券投资基金（LOF）、德邦优化灵活配置混合型证券投资基金、德邦大健康灵活配置混合型证券投资基金、德邦福鑫灵活配置混合型证券投资基金、德邦鑫星价值灵活配置混合型证券投资基金、德邦新回报灵活配置混合型证券投资基金、德邦稳盈增长灵活配置混合型证券投资基金、德邦民裕进取量化精选灵活配置混合型证券投资基金、德邦乐享生活混合型证券投资基金、德邦新添利债券型证券投资基金、德邦锐兴债券型证券投资基金、德邦景颐债券型证券投资基金、德邦锐乾债券型证券投资基金、德邦德利货币市场基金、德邦如意货币市场基金、德邦锐泓债券型证券投资基金、德邦短债债券型证券投资基金、德邦德瑞一年定期开放债券型发起式证券投资基金、德邦锐恒 39 个月定期开放债券型证券投资基金、德邦量化对冲策略灵活配置混合型发起式证券投资基金、德邦大消费混合型证券投资基金、德邦锐泽 86 个月定期开放债券型证券投资基金、德邦科技创新一年定期开放混合型证券投资基金、德邦沪港深龙头混合型证券投资基金、德邦锐裕利率债债券型证券投资基金、德邦安顺混合型证券投资基金、德邦价值优选混合型证券投资基金、德邦半导体产业混合型发起式证券投资基金、德邦锐升债券型证券投资基金、德邦高端装备混合型发起式证券投资基金、德邦新兴产业混合型发起式证券投资基金。

4.1.2 基金经理（或基金经理小组）及基金经理助理简介

姓名	职务	任本基金的基金经理（助理）期限		证券从业年限	说明
		任职日期	离任日期		
雷涛	本基金的基金经理	2021 年 12 月 28 日	-	9 年	硕士，毕业于上海交通大学控制理论与控制工程专业。曾任职于华为技术有限公司，华安证券研究员，德邦证券高级研究

					总监。2021 年 6 月调入德邦基金，现任公司基金经理。
--	--	--	--	--	-------------------------------

注：1、任职日期和离任日期一般情况下指公司作出决定之日；若该基金经理自基金合同生效日起即任职，则任职日期为基金合同生效日。

2、证券从业的含义遵从行业协会《证券从业人员资格管理办法》的相关规定。

4.2 管理人对报告期内本基金运作遵规守信情况的说明

本报告期内，本基金管理人严格遵守《证券法》、《证券投资基金法》等有关法律法规及基金合同、基金招募说明书等有关基金法律文件的规定，以取信于市场、取信于社会投资公众为宗旨，本着诚实信用、勤勉尽责的原则管理和运用基金资产，在控制风险的前提下，为基金份额持有人谋求最大利益。在本报告期内，基金运作合法合规，无损害基金份额持有人利益的行为，基金投资组合符合有关法规及基金合同的规定。

4.3 管理人对报告期内公平交易情况的专项说明

4.3.1 公平交易制度的执行情况

报告期内，本基金管理人严格按照《证券投资基金管理公司公平交易制度指导意见》及公司内部相关制度规定，对投资交易行为进行监察稽核，从研究分析、投资决策、交易执行、事后监控等环节严格把关，借助 IT 系统和人工监控等方式在各个环节严格控制交易公平执行；通过完善交易范围内各类交易的公平交易执行细则、严格的流程控制、持续的技术改进，确保公平交易制度的执行和实现。

报告期内，公司对本基金与公司旗下所有其他投资组合之间的收益率差异、分投资类别（股票、债券）的收益率差异进行了分析，并对连续两个季度期间内、不同时间窗口下（日内、3 日内、5 日内）公司管理的不同投资组合同向交易的交易价差进行分析，未发现违反公平交易制度的异常行为。

4.3.2 异常交易行为的专项说明

报告期内，本基金未发现参与交易所公开竞价同日反向交易成交较少的单边交易量超过该证券当日成交量的 5%的情况，且未发现其他可能导致非公平交易和利益输送的异常交易行为。

4.4 管理人对报告期内基金的投资策略和业绩表现的说明

4.4.1 报告期内基金投资策略和运作分析

今年上半年，中证半导体指数上涨 4.15%，而沪深 300 实现 0.03%的上涨，反应了今年上半年半导体板块好于整体市场的表现。本产品(A 类)第一季度收益 12.29%，跑赢中证半导体指数 8.14%，这个数据也表明，我们今年上半年显著的战胜指数。

这个季度的主要超额收益来源，来自我们在算力板块、SOC、以及光刻机板块的超配和其中个

股的选择上面。今年上半年整个算力板块经历了巨大的波动，特别是和北美算力相关的资产，我们始终坚定的认可海外算力的景气度给国内公司带来的相关机会，以及国内算力芯片产业的进展。我们熬过了上半年的算力行情低迷期，随着市场对于算力产业景气度的认知修正，我们看到二季度算力领域的行情表现成为我们板块重要的支撑。另外，这个季度光刻机板块和 SOC 也阶段性的有不错的表现。我们目前还是在这三个领域下，保持仓位的配置。只针对个股进行一些调整。

#### 4.4.2 报告期内基金的业绩表现

截至本报告期末德邦半导体产业混合发起式 A 基金份额净值为 1.2133 元，基金份额净值增长率为 12.29%，同期业绩比较基准收益率为 5.30%；德邦半导体产业混合发起式 C 基金份额净值为 1.1968 元，基金份额净值增长率为 12.07%，同期业绩比较基准收益率为 5.30%。

#### 4.5 管理人对宏观经济、证券市场及行业走势的简要展望

在这国际宏观形式错综复杂的背景下，我们更加需要聚焦在产业的发展上，保持足够的耐心和定力。从产业的角度，选择更好的细分领域进行配置，为实现产品的目标：“中长期跑赢中证半导体指数”而努力。

#### 4.6 管理人对报告期内基金估值程序等事项的说明

报告期内，本基金管理人严格按照本公司制订的《德邦基金管理有限公司基金估值业务管理制度》、《德邦基金管理有限公司估值委员会议事规则》以及相关法律法规的规定，有效地控制基金估值流程。估值委员会主要由公司分管运营的副总经理、分管投资的副总经理或投资总监、督察长、投资研究条线负责人、基金经理（或投资经理）、基金运营部、监察稽核部代表及风险控制人员等组成。估值委员会主要负责根据相关法律法规及公司章程，拟定公司的估值政策、估值原则，确定估值程序、流程、职责分工并提出估值意见；对投资品种需要提供特殊定价时，研究相关估值政策和估值模型，提供和评估估值技术；在发生影响估值政策和程序的有效性及适用性的情况后及时修订估值方法，制定投资品种采用的相关估值模型、假设及参数；评价估值用外部信息的客观性和可靠程度；保证基金估值的公允性，维护基金持有人的利益；监督估值政策、估值程序及估值调整的执行情况等。

在每个估值日，本基金管理人按照最新的会计准则、证监会相关规定和基金合同关于估值的约定，对基金所持有的投资品种进行估值，确定证券投资基金的份额净值。经托管人复核无误后，由基金管理人依据基金合同和有关法律法规的规定予以对外公布。

上述参与估值流程人员均具有估值业务所需的专业胜任能力及相关工作经历。上述参与估值流程各方之间不存在重大利益冲突。

4.7 管理人对报告期内基金利润分配情况的说明

本报告期内本基金未进行利润分配。

4.8 报告期内管理人对本基金持有人数或基金资产净值预警情形的说明

报告期内，本基金不存在连续二十个工作日基金份额持有人人数不满二百人或基金资产净值低于五千万的情形。

§ 5 托管人报告

5.1 报告期内本基金托管人遵规守信情况声明

本报告期内，上海浦东发展银行股份有限公司（以下简称“本托管人”）在对德邦半导体产业混合型发起式证券投资基金的托管过程中，严格遵守《中华人民共和国证券投资基金法》及其他有关法律法规、基金合同、托管协议的规定，不存在损害基金份额持有人利益的行为，完全尽职尽责地履行了基金托管人应尽的义务。

5.2 托管人对报告期内本基金投资运作遵规守信、净值计算、利润分配等情况的说明

本报告期内，本托管人依照《中华人民共和国证券投资基金法》及其他有关法律法规、基金合同、托管协议的规定，对德邦半导体产业混合型发起式证券投资基金的投资运作进行了监督，对基金资产净值的计算、基金份额申购赎回价格的计算、基金费用开支以及利润分配等方面进行了认真的复核，未发现基金管理人存在损害基金份额持有人利益的行为。

5.3 托管人对本中期报告中财务信息等内容真实、准确和完整发表意见

本报告期内，由德邦基金管理有限公司编制本托管人复核的本报告中的财务指标、净值表现、收益分配情况、财务会计报告相关内容、投资组合报告等内容真实、准确、完整。

§ 6 半年度财务会计报告（未经审计）

6.1 资产负债表

会计主体：德邦半导体产业混合型发起式证券投资基金

报告截止日：2025 年 6 月 30 日

单位：人民币元

资 产	附注号	本期末 2025 年 6 月 30 日	上年度末 2024 年 12 月 31 日
资 产：			
货币资金	6.4.7.1	171,183,930.59	217,569,667.75
结算备付金		4,125,381.84	9,938,717.66
存出保证金		799,278.44	1,134,486.75
交易性金融资产	6.4.7.2	2,306,750,274.02	1,884,107,311.36

其中：股票投资		2,306,750,274.02	1,884,107,311.36
基金投资		-	-
债券投资		-	-
资产支持证券投资		-	-
贵金属投资		-	-
其他投资		-	-
衍生金融资产	6.4.7.3	-	-
买入返售金融资产	6.4.7.4	-	-
债权投资	6.4.7.5	-	-
其中：债券投资		-	-
资产支持证券投资		-	-
其他投资		-	-
其他债权投资	6.4.7.6	-	-
其他权益工具投资	6.4.7.7	-	-
应收清算款		130,175,902.48	-
应收股利		-	-
应收申购款		15,941,831.09	17,253,307.62
递延所得税资产		-	-
其他资产	6.4.7.8	-	-
资产总计		2,628,976,598.46	2,130,003,491.14
<b>负债和净资产</b>	<b>附注号</b>	<b>本期末 2025 年 6 月 30 日</b>	<b>上年度末 2024 年 12 月 31 日</b>
<b>负 债：</b>			
短期借款		-	-
交易性金融负债		-	-
衍生金融负债	6.4.7.3	-	-
卖出回购金融资产款		-	-
应付清算款		92,696,834.07	-
应付赎回款		74,267,855.77	82,429,046.46
应付管理人报酬		2,246,047.44	2,209,821.87
应付托管费		374,341.26	368,303.60
应付销售服务费		639,946.05	636,601.20
应付投资顾问费		-	-
应交税费		-	-
应付利润		-	-
递延所得税负债		-	-
其他负债	6.4.7.9	1,826,205.87	4,090,144.45
负债合计		172,051,230.46	89,733,917.58
<b>净资产：</b>			
实收基金	6.4.7.10	2,048,896,371.76	1,907,684,580.77
其他综合收益	6.4.7.11	-	-
未分配利润	6.4.7.12	408,028,996.24	132,584,992.79
净资产合计		2,456,925,368.00	2,040,269,573.56
负债和净资产总计		2,628,976,598.46	2,130,003,491.14

注： 报告截止日 2025 年 06 月 30 日, 德邦半导体产业混合发起式 A 基金份额净值 1.2133 元，基金份额总额 295,433,234.57 份；德邦半导体产业混合发起式 C 基金份额净值 1.1968 元，基金份额总额 1,753,463,137.19 份。德邦半导体产业混合发起式份额总额合计 2,048,896,371.76 份。

6.2 利润表

会计主体：德邦半导体产业混合型发起式证券投资基金

本报告期：2025 年 1 月 1 日至 2025 年 6 月 30 日

单位：人民币元

项 目	附注号	本期 2025 年 1 月 1 日至 2025 年 6 月 30 日	上年度可比期间 2024 年 1 月 1 日至 2024 年 6 月 30 日
一、营业总收入		221,723,408.26	-209,918,151.34
1. 利息收入		337,645.65	413,796.06
其中：存款利息收入	6.4.7.13	337,645.65	412,121.13
债券利息收入		-	-
资产支持证券 利息收入		-	-
买入返售金融 资产收入		-	-
其他利息收入		-	1,674.93
2. 投资收益（损失以 “-” 填列）		111,980,333.56	-204,972,526.56
其中：股票投资收益	6.4.7.14	107,397,680.21	-212,419,962.66
基金投资收益		-	-
债券投资收益	6.4.7.15	-10,487.15	-
资产支持证券 投资收益	6.4.7.16	-	-
贵金属投资收 益	6.4.7.17	-	-
衍生工具收益	6.4.7.18	-	-
股利收益	6.4.7.19	4,593,140.50	7,447,436.10
以摊余成本计 量的金融资产终止确 认产生的收益		-	-
其他投资收益		-	-
3. 公允价值变动收益 （损失以“-” 号填 列）	6.4.7.20	102,750,568.94	-11,515,818.50
4. 汇兑收益（损失以 “-” 号填列）		-	-
5. 其他收入（损失以 “-” 号填列）	6.4.7.21	6,654,860.11	6,156,397.66

减：二、营业总支出		19,375,668.40	22,230,113.69
1. 管理人报酬	6.4.10.2.1	13,207,891.19	15,193,573.54
其中：暂估管理人报酬		-	-
2. 托管费	6.4.10.2.2	2,201,315.20	2,532,262.23
3. 销售服务费	6.4.10.2.3	3,853,782.64	4,389,710.04
4. 投资顾问费		-	-
5. 利息支出		-	-
其中：卖出回购金融资产支出		-	-
6. 信用减值损失	6.4.7.22	-	-
7. 税金及附加		-	-
8. 其他费用	6.4.7.23	112,679.37	114,567.88
三、利润总额（亏损总额以“-”号填列）		202,347,739.86	-232,148,265.03
减：所得税费用		-	-
四、净利润（净亏损以“-”号填列）		202,347,739.86	-232,148,265.03
五、其他综合收益的税后净额		-	-
六、综合收益总额		202,347,739.86	-232,148,265.03

6.3 净资产（基金净值）变动表

会计主体：德邦半导体产业混合型发起式证券投资基金

本报告期：2025 年 1 月 1 日至 2025 年 6 月 30 日

单位：人民币元

项目	本期 2025 年 1 月 1 日至 2025 年 6 月 30 日			
	实收基金	其他综合收益	未分配利润	净资产合计
一、上期期末净资产	1,907,684,580.77	-	132,584,992.79	2,040,269,573.56
加：会计政策变更	-	-	-	-
前期差错更正	-	-	-	-
其他	-	-	-	-
二、本期期初净资产	1,907,684,580.77	-	132,584,992.79	2,040,269,573.56
三、本期增减变动额(减少以“-”号填列)	141,211,790.99	-	275,444,003.45	416,655,794.44

（一）、综合收益总额	-	-	202,347,739.86	202,347,739.86
（二）、本期基金份额交易产生的净资产变动数（净资产减少以“-”号填列）	141,211,790.99	-	73,096,263.59	214,308,054.58
其中：1. 基金申购款	3,342,484,941.60	-	467,319,857.41	3,809,804,799.01
2. 基金赎回款	-3,201,273,150.61	-	-394,223,593.82	-3,595,496,744.43
（三）、本期向基金份额持有人分配利润产生的净资产变动（净资产减少以“-”号填列）	-	-	-	-
（四）、其他综合收益结转留存收益	-	-	-	-
四、本期期末净资产	2,048,896,371.76	-	408,028,996.24	2,456,925,368.00
项目	上年度可比期间 2024 年 1 月 1 日至 2024 年 6 月 30 日			
	实收基金	其他综合收益	未分配利润	净资产合计
一、上期期末净资产	3,288,745,029.43	-	-263,731,078.08	3,025,013,951.35
加：会计政策变更	-	-	-	-
前期差错更正	-	-	-	-
其他	-	-	-	-
二、本期期初净资产	3,288,745,029.43	-	-263,731,078.08	3,025,013,951.35
三、本期增减变动额（减少以“-”号填列）	-344,288,607.07	-	-126,189,563.98	-470,478,171.05



(一)、综合收益总额	-	-	- 232,148,265.03	-232,148,265.03
(二)、本期基金份额交易产生的净资产变动数 (净资产减少以“-”号填列)	- 344,288,607.07	-	105,958,701.05	-238,329,906.02
其中：1. 基金申购款	3,478,962,791. 73	-	- 570,651,136.67	2,908,311,655.0 6
2. 基金赎回款	- 3,823,251,398. 80	-	- 676,609,837.72	- 3,146,641,561.0 8
(三)、本期向基金份额持有人分配利润产生的净资产变动(净资产减少以“-”号填列)	-	-	-	-
(四)、其他综合收益结转留存收益	-	-	-	-
四、本期期末净资产	2,944,456,422. 36	-	- 389,920,642.06	2,554,535,780.3 0

报表附注为财务报表的组成部分。

本报告 6.1 至 6.4 财务报表由下列负责人签署：

张騅

洪双龙

邓若轶

基金管理人负责人

主管会计工作负责人

会计机构负责人

## 6.4 报表附注

### 6.4.1 基金基本情况

德邦半导体产业混合型发起式证券投资基金(以下简称“本基金”),系经中国证券监督管理委员会(以下简称“中国证监会”)证监许可[2021]3539 号文《关于准予德邦半导体产业混合型发起式证券投资基金注册的批复》准予注册,由基金管理人德邦基金管理有限公司于 2021 年 12 月 20 日起至 2021 年 12 月 24 日向社会公开募集,募集期结束经安永华明会计师事务所(特殊普通合

伙)验资并出具安永华明(2021)验字第 60982868\_B07 号验资报告后,向中国证监会报送基金备案材料。基金合同于 2021 年 12 月 28 日生效。本基金为契约型开放式,存续期限不定。设立时募集的扣除认购费后的实收基金(本金)为人民币 14278785.82 元,在募集期间产生利息 91.78 元,折合 14278877.60 份基金份额。本基金的基金管理人为德邦基金管理有限公司,注册登记机构为德邦基金管理有限公司,基金托管人为上海浦东发展银行股份有限公司。

本基金的投资范围为具有良好流动性的金融工具,包括国内依法发行上市的股票(含创业板、存托凭证及其他经中国证监会核准或注册上市的股票)、内地与香港股票市场交易互联互通机制下允许投资的规定范围内的香港联合交易所上市的股票(以下简称“港股通标的股票”)、债券(包括国债、央行票据、金融债券、企业债券、公司债券、中期票据、短期融资券、超短期融资券、公开发行的次级债券、政府支持债券、政府支持机构债券、地方政府债券、可交换债券、可转换债券(含分离交易可转债))、资产支持证券、股指期货、股票期权、国债期货、信用衍生品、债券回购、同业存单、银行存款(包括协议存款、定期存款及其他银行存款)、货币市场工具以及法律法规或中国证监会允许基金投资的其他金融工具(但须符合中国证监会相关规定)。

如法律法规或监管机构以后允许基金投资其他品种,基金管理人在履行适当程序后,可以将其纳入投资范围。

本基金的业绩比较基准为:中证全指半导体产品与设备指数收益率\*70%+中证港股通综合指数收益率\*10%+中证全债指数收益率\*20%。

#### 6.4.2 会计报表的编制基础

本财务报表系按照财政部颁布的《企业会计准则——基本准则》以及其后颁布及修订的具体会计准则、应用指南、解释以及《资产管理产品相关会计处理规定》和其他相关规定(统称“企业会计准则”)编制,同时,在信息披露和估值方面,也参考了中国证监会颁布的《中国证券监督管理委员会关于证券投资基金估值业务的指导意见》、《公开募集证券投资基金信息披露管理办法》、《证券投资基金信息披露内容与格式准则》第 3 号《半年度报告的内容与格式》、《证券投资基金信息披露编报规则》第 3 号《会计报表附注的编制及披露》、《证券投资基金信息披露 XBRL 模板第 3 号<年度报告和中期报告>》以及中国证监会和中国证券投资基金业协会颁布的其他相关规定。

本财务报表以本基金持续经营为基础列报。

#### 6.4.3 遵循企业会计准则及其他有关规定的声明

本财务报表符合企业会计准则的要求,真实、完整地反映了本基金于 2025 年 6 月 30 日的财务状况以及 2025 年 1 月 1 日至 2025 年 6 月 30 日期间的经营成果和净值变动情况。

#### 6.4.4 本报告期所采用的会计政策、会计估计与最近一期年度报告相一致的说明

注：本报告期所采用的会计政策、会计估计与最近一期年度报告相一致。

#### 6.4.5 会计政策和会计估计变更以及差错更正的说明

##### 6.4.5.1 会计政策变更的说明

注：本基金本报告期无重大会计政策变更。

##### 6.4.5.2 会计估计变更的说明

注：本基金本报告期无会计估计变更。

##### 6.4.5.3 差错更正的说明

注：本基金本报告期无重大会计差错的内容和更正金额。

#### 6.4.6 税项

##### 6.4.6.1 印花税

经国务院批准，财政部、国家税务总局研究决定，自 2008 年 4 月 24 日起，调整证券（股票）交易印花税税率，由原先的 3% 调整为 1%；根据财政部、税务总局公告 2023 年第 39 号《关于减半征收证券交易印花税的公告》的规定，自 2023 年 8 月 28 日起，证券交易印花税实施减半征收。

经国务院批准，财政部、国家税务总局研究决定，自 2008 年 9 月 19 日起，调整由出让方按证券（股票）交易印花税税率缴纳印花税，受让方不再征收，税率不变；

根据财政部、国家税务总局财税[2005]103 号文《关于股权分置试点改革有关税收政策问题的通知》的规定，股权分置改革过程中因非流通股股东向流通股股东支付对价而发生的股权转让，暂免征收印花税。

##### 6.4.6.2 增值税

根据财政部、国家税务总局财税[2016]36 号文《关于全面推开营业税改增值税试点的通知》的规定，经国务院批准，自 2016 年 5 月 1 日起在全国范围内全面推开营业税改征增值税试点，金融业纳入试点范围，由缴纳营业税改为缴纳增值税。对证券投资基金（封闭式证券投资基金，开放式证券投资基金）管理人运用基金买卖股票、债券的转让收入免征增值税；国债、地方政府债利息收入以及金融同业往来利息收入免征增值税；存款利息收入不征收增值税；

根据财政部、国家税务总局财税[2016]46 号文《关于进一步明确全面推开营改增试点金融业有关政策的通知》的规定，金融机构开展的质押式买入返售金融商品业务及持有政策性金融债券取得的利息收入属于金融同业往来利息收入；

根据财政部、国家税务总局财税[2016]70 号文《关于金融机构同业往来等增值税政策的补充通知》的规定，金融机构开展的买断式买入返售金融商品业务、同业存款、同业存单以及持有金

融债券取得的利息收入属于金融同业往来利息收入；

根据财政部、国家税务总局财税[2016]140 号文《关于明确金融、房地产开发、教育辅助服务等增值税政策的通知》的规定，本基金运营过程中发生的增值税应税行为，以本基金的基金管理人为增值税纳税人；

根据财政部、国家税务总局财税[2017]56 号文《关于资管产品增值税有关问题的通知》的规定，证券投资基金的基金管理人运营证券投资基金过程中发生的增值税应税行为，暂适用简易计税方法，按照 3% 的征收率缴纳增值税。对证券投资基金在 2018 年 1 月 1 日前运营过程中发生的增值税应税行为，未缴纳增值税的，不再缴纳；已缴纳增值税的，已纳税额从证券投资基金的基金管理人以后月份的增值税应纳税额中抵减。

#### 6.4.6.3 城市维护建设税、教育费附加、地方教育附加

根据《中华人民共和国城市维护建设税法》、《征收教育费附加的暂行规定（2011 年修订）》及相关地方教育附加的征收规定，凡缴纳消费税、增值税、营业税的单位和个人，都应当依照规定缴纳城市维护建设税、教育费附加（除按照相关规定缴纳农村教育事业费附加的单位外）及地方教育附加。

#### 6.4.6.4 企业所得税

根据财政部、国家税务总局财税[2004]78 号文《关于证券投资基金税收政策的通知》的规定，自 2004 年 1 月 1 日起，对证券投资基金（封闭式证券投资基金，开放式证券投资基金）管理人运用基金买卖股票、债券的差价收入，继续免征企业所得税；

根据财政部、国家税务总局财税[2005]103 号文《关于股权分置试点改革有关税收政策问题的通知》的规定，股权分置改革中非流通股股东通过对价方式向流通股股东支付的股份、现金等收入，暂免征收流通股股东应缴纳的企业所得税；

根据财政部、国家税务总局财税[2008]1 号文《关于企业所得税若干优惠政策的通知》的规定，对证券投资基金从证券市场中取得的收入，包括买卖股票、债券的差价收入，股权的股息、红利收入，债券的利息收入及其他收入，暂不征收企业所得税。

#### 6.4.6.5 个人所得税

根据财政部、国家税务总局财税[2005]103 号文《关于股权分置试点改革有关税收政策问题的通知》的规定，股权分置改革中非流通股股东通过对价方式向流通股股东支付的股份、现金等收入，暂免征收流通股股东应缴纳的个人所得税；

根据财政部、国家税务总局财税[2008]132 号文《财政部、国家税务总局关于储蓄存款利息所得有关个人所得税政策的通知》的规定，自 2008 年 10 月 9 日起，对储蓄存款利息所得暂免征收

个人所得税；

根据财政部、国家税务总局、中国证监会财税[2012]85 号文《关于实施上市公司股息红利差别化个人所得税政策有关问题的通知》的规定，自 2013 年 1 月 1 日起，证券投资基金从公开发行和转让市场取得的上市公司股票，持股期限在 1 个月以内（含 1 个月）的，其股息红利所得全额计入应纳税所得额；持股期限在 1 个月以上至 1 年（含 1 年）的，暂减按 50%计入应纳税所得额；持股期限超过 1 年的，暂减按 25%计入应纳税所得额。上述所得统一适用 20%的税率计征个人所得税；

根据财政部、国家税务总局、中国证监会财税[2015]101 号文《关于上市公司股息红利差别化个人所得税政策有关问题的通知》的规定，自 2015 年 9 月 8 日起，证券投资基金从公开发行和转让市场取得的上市公司股票，持股期限超过 1 年的，股息红利所得暂免征收个人所得税。

6.4.7 重要财务报表项目的说明

6.4.7.1 银行存款

单位：人民币元

项目	本期末 2025 年 6 月 30 日
活期存款	171,183,930.59
等于：本金	171,168,657.18
加：应计利息	15,273.41
减：坏账准备	-
定期存款	-
等于：本金	-
加：应计利息	-
减：坏账准备	-
其中：存款期限 1 个月以内	-
存款期限 1-3 个月	-
存款期限 3 个月以上	-
其他存款	-
等于：本金	-
加：应计利息	-
减：坏账准备	-
合计	171,183,930.59

6.4.7.2 交易性金融资产

单位：人民币元

项目	本期末 2025 年 6 月 30 日			
	成本	应计利息	公允价值	公允价值变动
股票	2,029,596,013.90	-	2,306,750,274.02	277,154,260.12

贵金属投资-金交所黄金合约		-	-	-	-
债券	交易所市场	-	-	-	-
	银行间市场	-	-	-	-
	合计	-	-	-	-
资产支持证券		-	-	-	-
基金		-	-	-	-
其他		-	-	-	-
合计		2,029,596,013.90	-	2,306,750,274.02	277,154,260.12

### 6.4.7.3 衍生金融资产/负债

#### 6.4.7.3.1 衍生金融资产/负债期末余额

本基金本报告期末未持有衍生金融资产/负债。

#### 6.4.7.3.2 期末基金持有的期货合约情况

本基金本报告期末未持有期货合约。

#### 6.4.7.3.3 期末基金持有的黄金衍生品情况

本基金本报告期末未持有黄金衍生品。

### 6.4.7.4 买入返售金融资产

#### 6.4.7.4.1 各项买入返售金融资产期末余额

本基金本报告期末未持有买入返售金融资产。

#### 6.4.7.4.2 期末买断式逆回购交易中取得的债券

本基金本报告期末未持有买断式逆回购交易中取得的债券。

#### 6.4.7.4.3 按预期信用损失一般模型计提减值准备的说明

本基金本报告期末不存在按预期信用损失一般模型计提减值准备的情况。

### 6.4.7.5 债权投资

#### 6.4.7.5.1 债权投资情况

本基金本报告期末未持有以摊余成本计量的债务工具投资。

#### 6.4.7.5.2 债权投资减值准备计提情况

本基金本报告期末未持有以摊余成本计量的债务工具投资。

### 6.4.7.6 其他债权投资

#### 6.4.7.6.1 其他债权投资情况

本基金本报告期末未持有以公允价值计量且其变动计入其他综合收益的债务工具投资。

6.4.7.6.2 其他债权投资减值准备计提情况

本基金本报告期末未持有以公允价值计量且其变动计入其他综合收益的债务工具投资。

6.4.7.7 其他权益工具投资

6.4.7.7.1 其他权益工具投资情况

本基金本报告期末未持有以公允价值计量且其变动计入其他综合收益的权益工具投资。

6.4.7.7.2 报告期末其他权益工具投资情况

本基金本报告期末未持有以公允价值计量且其变动计入其他综合收益的权益工具投资。

6.4.7.8 其他资产

本基金本报告期末未持有其他资产。

6.4.7.9 其他负债

单位：人民币元

项目	本期末 2025 年 6 月 30 日
应付券商交易单元保证金	-
应付赎回费	6,140.65
应付证券出借违约金	-
应付交易费用	1,715,926.87
其中：交易所市场	1,715,926.87
银行间市场	-
应付利息	-
应付审计费	44,630.98
应付信息披露费	59,507.37
合计	1,826,205.87

6.4.7.10 实收基金

金额单位：人民币元

德邦半导体产业混合发起式 A

项目	本期 2025 年 1 月 1 日至 2025 年 6 月 30 日	
	基金份额（份）	账面金额
上年度末	244,851,841.75	244,851,841.75
本期申购	248,221,322.35	248,221,322.35
本期赎回（以“-”号填列）	-197,639,929.53	-197,639,929.53
基金拆分/份额折算前	-	-
基金拆分/份额折算调整	-	-
本期申购	-	-
本期赎回（以“-”号填列）	-	-
本期末	295,433,234.57	295,433,234.57

德邦半导体产业混合发起式 C

项目	本期
----	----

	2025 年 1 月 1 日至 2025 年 6 月 30 日	
	基金份额（份）	账面金额
上年度末	1,662,832,739.02	1,662,832,739.02
本期申购	3,094,263,619.25	3,094,263,619.25
本期赎回（以“-”号填列）	-3,003,633,221.08	-3,003,633,221.08
基金拆分/份额折算前	-	-
基金拆分/份额折算调整	-	-
本期申购	-	-
本期赎回（以“-”号填列）	-	-
本期末	1,753,463,137.19	1,753,463,137.19

注：申购含红利再投、转换入份额，赎回含转换出份额。

6.4.7.11 其他综合收益

本基金本报告期无其他综合收益。

6.4.7.12 未分配利润

单位：人民币元

德邦半导体产业混合发起式 A

项目	已实现部分	未实现部分	未分配利润合计
上年度末	-73,443,279.93	93,153,180.58	19,709,900.65
加：会计政策变更	-	-	-
前期差错更正	-	-	-
其他	-	-	-
本期期初	-73,443,279.93	93,153,180.58	19,709,900.65
本期利润	11,269,433.92	29,106,414.18	40,375,848.10
本期基金份额交易产生的变动数	-14,203,868.84	17,144,744.22	2,940,875.38
其中：基金申购款	-71,301,857.87	105,331,248.79	34,029,390.92
基金赎回款	57,097,989.03	-88,186,504.57	-31,088,515.54
本期已分配利润	-	-	-
本期末	-76,377,714.85	139,404,338.98	63,026,624.13

德邦半导体产业混合发起式 C

项目	已实现部分	未实现部分	未分配利润合计
上年度末	-516,926,887.87	629,801,980.01	112,875,092.14
加：会计政策变更	-	-	-
前期差错更正	-	-	-
其他	-	-	-
本期期初	-516,926,887.87	629,801,980.01	112,875,092.14
本期利润	88,327,737.00	73,644,154.76	161,971,891.76
本期基金份额交易产生的变动数	-48,812,302.47	118,967,690.68	70,155,388.21
其中：基金申购款	-933,469,719.18	1,366,760,185.67	433,290,466.49
基金赎回款	884,657,416.71	-1,247,792,494.99	-363,135,078.28



本期已分配利润	-	-	-
本期末	-477,411,453.34	822,413,825.45	345,002,372.11

6.4.7.13 存款利息收入

单位：人民币元

项目	本期 2025 年 1 月 1 日至 2025 年 6 月 30 日
活期存款利息收入	321,176.21
定期存款利息收入	-
其他存款利息收入	-
结算备付金利息收入	14,464.59
其他	2,004.85
合计	337,645.65

6.4.7.14 股票投资收益

6.4.7.14.1 股票投资收益项目构成

单位：人民币元

项目	本期 2025年1月1日至2025年6月30日
股票投资收益——买卖股票差价收入	107,397,680.21
股票投资收益——赎回差价收入	-
股票投资收益——申购差价收入	-
股票投资收益——证券出借差价收入	-
合计	107,397,680.21

6.4.7.14.2 股票投资收益——买卖股票差价收入

单位：人民币元

项目	本期 2025 年 1 月 1 日至 2025 年 6 月 30 日
卖出股票成交总额	4,196,261,473.14
减：卖出股票成本总额	4,082,139,832.12
减：交易费用	6,723,960.81
买卖股票差价收入	107,397,680.21

6.4.7.14.3 股票投资收益——证券出借差价收入

本基金本报告期无股票投资收益证券出借差价收入。

6.4.7.15 债券投资收益

6.4.7.15.1 债券投资收益项目构成

单位：人民币元

项目	本期
----	----

	2025年1月1日至2025年6月30日
债券投资收益——利息收入	1,906.85
债券投资收益——买卖债券（债转股及债券到期兑付）差价收入	-12,394.00
债券投资收益——赎回差价收入	-
债券投资收益——申购差价收入	-
合计	-10,487.15

#### 6.4.7.15.2 债券投资收益——买卖债券差价收入

单位：人民币元

项目	本期 2025年1月1日至2025年6月30日
卖出债券（债转股及债券到期兑付）成交总额	29,961,484.06
减：卖出债券（债转股及债券到期兑付）成本总额	29,924,300.00
减：应计利息总额	49,578.06
减：交易费用	-
买卖债券差价收入	-12,394.00

#### 6.4.7.15.3 债券投资收益——赎回差价收入

本基金本报告期无债券投资收益赎回差价收入。

#### 6.4.7.15.4 债券投资收益——申购差价收入

本基金本报告期无债券投资收益申购差价收入。

#### 6.4.7.16 资产支持证券投资收益

##### 6.4.7.16.1 资产支持证券投资收益项目构成

本基金本报告期无资产支持证券投资收益。

##### 6.4.7.16.2 资产支持证券投资收益——买卖资产支持证券差价收入

本基金本报告期无资产支持证券投资收益买卖资产支持证券差价收入。

##### 6.4.7.16.3 资产支持证券投资收益——赎回差价收入

本基金本报告期无资产支持证券投资收益赎回差价收入。

##### 6.4.7.16.4 资产支持证券投资收益——申购差价收入

本基金本报告期无资产支持证券投资收益申购差价收入。

#### 6.4.7.17 贵金属投资收益

##### 6.4.7.17.1 贵金属投资收益项目构成

本基金本报告期无贵金属投资收益。

6.4.7.17.2 贵金属投资收益——买卖贵金属差价收入

本基金本报告期无贵金属投资收益。

6.4.7.17.3 贵金属投资收益——赎回差价收入

本基金本报告期无贵金属投资收益。

6.4.7.17.4 贵金属投资收益——申购差价收入

本基金本报告期无贵金属投资收益。

6.4.7.18 衍生工具收益

6.4.7.18.1 衍生工具收益——买卖权证差价收入

本基金本报告期无衍生工具收益。

6.4.7.18.2 衍生工具收益——其他投资收益

本基金本报告期无衍生工具收益。

6.4.7.19 股利收益

单位：人民币元

项目	本期 2025 年 1 月 1 日至 2025 年 6 月 30 日
股票投资产生的股利收益	4,593,140.50
其中：证券出借权益补偿收入	—
基金投资产生的股利收益	—
合计	4,593,140.50

6.4.7.20 公允价值变动收益

单位：人民币元

项目名称	本期 2025 年 1 月 1 日至 2025 年 6 月 30 日
1. 交易性金融资产	102,750,568.94
股票投资	102,750,568.94
债券投资	—
资产支持证券投资	—
基金投资	—
贵金属投资	—
其他	—
2. 衍生工具	—
权证投资	—
3. 其他	—
减：应税金融商品公允价值变动产生的预估增值税	—
合计	102,750,568.94

6.4.7.21 其他收入

单位：人民币元

项目	本期 2025 年 1 月 1 日至 2025 年 6 月 30 日
基金赎回费收入	6,603,766.87
基金转换费收入	51,093.24
合计	6,654,860.11

6.4.7.22 信用减值损失

本基金本报告期无信用减值损失。

6.4.7.23 其他费用

单位：人民币元

项目	本期 2025 年 1 月 1 日至 2025 年 6 月 30 日
审计费用	44,630.98
信息披露费	59,507.37
证券出借违约金	-
银行汇划费用	8,541.02
合计	112,679.37

6.4.8 或有事项、资产负债表日后事项的说明

6.4.8.1 或有事项

截至资产负债表日，本基金无需要披露的重大或有事项。

6.4.8.2 资产负债表日后事项

截至财务报表批准日，本基金无需要披露的资产负债表日后事项。

6.4.9 关联方关系

6.4.9.1 本报告期存在控制关系或其他重大利害关系的关联方发生变化的情况

本报告期内未发生与本基金存在控制关系或其他重大利害关系的关联方发生变化的情况。

6.4.9.2 本报告期与基金发生关联交易的各关联方

关联方名称	与本基金的关系
德邦基金管理有限公司（“德邦基金”）	基金管理人、注册登记机构、基金销售机构
上海浦东发展银行股份有限公司（“浦发银行”）	基金托管人
德邦证券股份有限公司（“德邦证券”）	基金管理人的股东、基金代销机构
浙江省土产畜产进出口集团有限公司	基金管理人的股东
德邦创新资本有限责任公司（“德邦创新”）	基金管理人的子公司

6.4.10 本报告期及上年度可比期间的关联方交易

下述关联交易均在正常业务范围内按一般商业条款订立。

6.4.10.1 通过关联方交易单元进行的交易

6.4.10.1.1 股票交易

金额单位：人民币元

关联方名称	本期 2025 年 1 月 1 日至 2025 年 6 月 30 日		上年度可比期间 2024年1月1日至2024年6月30日	
	成交金额	占当期股票 成交总额的比 例（%）	成交金额	占当期股票 成交总额的比例 （%）
德邦证券	-	-	121,299,548.07	1.86

6.4.10.1.2 债券交易

本基金本报告期及上年度可比期间均未通过关联方交易单元进行债券交易。

6.4.10.1.3 债券回购交易

本基金本报告期及上年度可比期间均未通过关联方交易单元进行债券回购交易。

6.4.10.1.4 权证交易

本基金本报告期及上年度可比期间均未通过关联方交易单元进行权证交易。

6.4.10.1.5 应支付关联方的佣金

金额单位：人民币元

关联方名称	本期 2025年1月1日至2025年6月30日			
	当期 佣金	占当期佣金总量 的比例（%）	期末应付佣金余 额	占期末应付佣金 总额的比例 （%）
-	-	-	-	-
关联方名称	上年度可比期间 2024年1月1日至2024年6月30日			
	当期 佣金	占当期佣金总量 的比例（%）	期末应付佣金余 额	占期末应付佣金 总额的比例 （%）
德邦证券	90,477.29	1.89	90,477.29	3.67

6.4.10.2 关联方报酬

6.4.10.2.1 基金管理费

单位：人民币元

项目	本期 2025 年 1 月 1 日至 2025 年 6 月 30 日	上年度可比期间 2024 年 1 月 1 日至 2024 年 6 月 30 日
当期发生的基金应支付的管理费	13,207,891.19	15,193,573.54
其中：应支付销售机构的客户维 护费	4,108,930.09	4,997,616.32

应支付基金管理人的净管理费	9,098,961.10	10,195,957.22
---------------	--------------	---------------

注：基金管理费每日计提，按月支付。基金管理费按前一日的基金资产净值的 1.20%的年费率计提。计算方法如下：

$$H=E\times 1.20\%\div \text{当年天数}$$

H 为每日应计提的基金管理费

E 为前一日的基金资产净值

6.4.10.2.2 基金托管费

单位：人民币元

项目	本期	上年度可比期间
	2025 年 1 月 1 日至 2025 年 6 月 30 日	2024 年 1 月 1 日至 2024 年 6 月 30 日
当期发生的基金应支付的托管费	2, 201, 315. 20	2, 532, 262. 23

注：基金托管费每日计提，按月支付。基金托管费按前一日基金资产净值的 0.20%的年费率计提。计算方法如下：

$$H=E\times 0.20\%\div \text{当年天数}$$

H 为每日应计提的基金托管费

E 为前一日的基金资产净值

6.4.10.2.3 销售服务费

单位：人民币元

获得销售服务费的各关联方名称	本期 2025 年 1 月 1 日至 2025 年 6 月 30 日		
	当期发生的基金应支付的销售服务费		
	德邦半导体产业混合 发起式 A	德邦半导体产业混合 发起式 C	合计
	德邦基金	-	1,072,762.07
德邦证券	-	4,097.42	4,097.42
合计	-	1,076,859.49	1,076,859.49
获得销售服务费的各关联方名称	上年度可比期间 2024 年 1 月 1 日至 2024 年 6 月 30 日		
	当期发生的基金应支付的销售服务费		
	德邦半导体产业混合 发起式 A	德邦半导体产业混合 发起式 C	合计
	德邦基金	-	919,895.61
德邦证券	-	315.64	315.64

合计	-	920,211.25	920,211.25
----	---	------------	------------

注：基金销售服务费可用于本基金的市场推广、销售以及基金份额持有人服务等各项费用。本基金分为不同的类别，适用不同的销售服务费率。其中，A 类基金份额不收取销售服务费，C 类基金份额的销售服务费年费率为 0.40%。本基金 C 类基金份额销售服务费计提的计算方法如下：

$$H=E\times 0.40\%\div \text{当年天数}$$

H 为 C 类基金份额每日应计提的销售服务费

E 为 C 类基金份额前一日的基金资产净值

6.4.10.3 与关联方进行银行间同业市场的债券(含回购)交易

本基金本报告期及上年度可比期间均未与关联方进行银行间同业市场的债券(含回购)交易。

6.4.10.4 报告期内转融通证券出借业务发生重大关联交易事项的说明

6.4.10.4.1 与关联方通过约定申报方式进行的适用固定期限费率的证券出借业务的情况

本基金本报告期及上年度可比期间未发生转融通证券出借业务。

6.4.10.4.2 与关联方通过约定申报方式进行的适用市场化期限费率的证券出借业务的情况

本基金本报告期及上年度可比期间未发生转融通证券出借业务。

6.4.10.5 各关联方投资本基金的情况

6.4.10.5.1 报告期内基金管理人运用固有资金投资本基金的情况

份额单位：份

项目	本期 2025 年 1 月 1 日至 2025 年 6 月 30 日	
	德邦半导体产业混合发起式 A	德邦半导体产业混合发起式 C
基金合同生效日( 2021 年 12 月 28 日) 持有的基金份额	-	-
报告期初持有的基金份额	-	-
报告期间申购/买入总份额	-	-
报告期间因拆分变动份额	-	-
减：报告期间赎回/卖出总份额	-	-
报告期末持有的基金份额	-	-
报告期末持有的基金份额占基金总份额比例	-	-
项目	上年度可比期间 2024 年 1 月 1 日至 2024 年 6 月 30 日	

	德邦半导体产业混合发起式 A	德邦半导体产业混合发起式 C
基金合同生效日( 2021 年 12 月 28 日) 持有的基金份额	-	-
报告期初持有的基金份额	10,000,000.00	-
报告期间申购/买入总份额	-	-
报告期间因拆分变动份额	-	-
减: 报告期间赎回/卖出总份额	-	-
报告期末持有的基金份额	10,000,000.00	-
报告期末持有的基金份额占基金总份额比例	2.4880%	-

注：期间申购/买入总份额含红利再投、转换入份额。期间赎回/卖出总份额含转换出份额。

6.4.10.5.2 报告期末除基金管理人之外的其他关联方投资本基金的情况

本基金除基金管理人之外的其他关联方于本报告期末及上年度末均未投资本基金。

6.4.10.6 由关联方保管的银行存款余额及当期产生的利息收入

单位：人民币元

关联方名称	本期 2025 年 1 月 1 日至 2025 年 6 月 30 日		上年度可比期间 2024 年 1 月 1 日至 2024 年 6 月 30 日	
	期末余额	当期利息收入	期末余额	当期利息收入
浦发银行	171,183,930.59	321,176.21	186,969,955.60	369,388.40

注：本基金的银行存款由基金托管人上海浦东发展银行股份有限公司保管，按银行同业利率计息。

6.4.10.7 本基金在承销期内参与关联方承销证券的情况

本基金本报告期及上年度可比期间均未发生在承销期内参与关联方承销证券的情况。

6.4.10.8 其他关联交易事项的说明

注：本基金本报告期及上年度可比期间均未发生其它关联交易事项。

6.4.11 利润分配情况

本基金于本报告期末进行利润分配。

6.4.12 期末（2025 年 6 月 30 日）本基金持有的流通受限证券

6.4.12.1 因认购新发/增发证券而于期末持有的流通受限证券

本基金本报告期无因认购新发/增发证券而于期末持有的流通受限证券。

6.4.12.2 期末持有的暂时停牌等流通受限股票

本基金本报告期末未持有暂时停牌等流通受限股票。



### 6.4.12.3 期末债券正回购交易中作为抵押的债券

#### 6.4.12.3.1 银行间市场债券正回购

截至本报告期末，本基金未持有银行间市场债券正回购交易中作为质押的债券。

#### 6.4.12.3.2 交易所市场债券正回购

截至本报告期末，本基金未持有交易所市场债券正回购交易中作为质押的债券。

### 6.4.12.4 期末参与转融通证券出借业务的证券

截至本报告期末，本基金无参与转融通证券出借业务的证券。

## 6.4.13 金融工具风险及管理

### 6.4.13.1 风险管理政策和组织架构

本基金在日常经营活动中涉及的财务风险主要包括信用风险、流动性风险及市场风险。本基金管理人制定了政策和程序来识别及分析这些风险，并设定适当的风险限额及内部控制流程，通过可靠的管理及信息系统持续监控上述各类风险。

本基金管理人奉行全面风险管理、全员风险管理，公司构建了分工明确、相互协作、彼此制约的风险管理组织架构体系。董事会负责公司整体经营风险的管理，对公司建立风险管理体系和维持其有效性承担最终责任。董事会下设风险管理委员会，协助董事会进行风险管理，风险管理委员会负责起草公司风险管理战略，审议、监督、检查、评估公司经营管理与受托投资的风险控制状况。经理层负责落实董事会拟定的风险管理政策，并对风险控制的有效执行承担责任。经理层下设风险控制委员会，协助经理层进行风险控制，风险控制委员会负责组织风险管理体系的建设，确定风险管理原则、目标和方法，审议风险管理制度和流程，指导重大风险事件的处理。督察长负责监督检查公司风险管理工作的执行情况，评价公司内部风险控制制度的合法性、合规性和有效性，并向董事会报告。监察稽核部门为日常风险管理的执行部门，主要负责对公司经营管理和受托投资风险的预警和事中控制，对有关风险进行分析并向经理层汇报。公司各部门是风险控制措施的执行部门，负责识别和控制业务活动中潜在风险，做好风险的事先防范。

本基金管理人对于金融工具的风险管理方法主要是通过定性分析和定量分析的方法去估测各种风险产生的可能损失。从定性分析的角度出发，判断风险损失的严重程度和出现同类风险损失的频度。而从定量分析的角度出发，根据本基金的投资目标，结合基金资产所运用金融工具特征通过特定的风险量化指标、模型，及时可靠地对各种风险进行监督、检查和评估，并通过相应决策，将风险控制在可承受的范围内。

### 6.4.13.2 信用风险

信用风险是指基金在交易过程中因交易对手未履约责任，或者基金所投资证券之发行人

出现违约、拒绝支付到期本息，导致基金资产损失和收益变化的风险。本基金均投资于具有良好信用等级的证券，且通过分散化投资以分散信用风险。本基金持有一家公司发行的证券，其市值不超过基金资产净值的 10%，且本基金管理人管理的全部基金持有一家公司发行的证券不得超过该证券的 10%。

本基金的银行存款均存放于信用良好的银行，申购交易均通过具有基金销售资格的金融机构进行。另外，在交易所进行的交易均与中国证券登记结算有限责任公司完成证券交收和款项清算，因此违约风险发生的可能性很小；本基金在进行银行间同业市场交易前均对交易对手进行信用评估，以控制相应的信用风险。

#### **6.4.13.2.1 按短期信用评级列示的债券投资**

本基金本报告期末以及上年度末均未持有按短期信用评级列示的债券。

#### **6.4.13.2.2 按短期信用评级列示的资产支持证券投资**

#### **6.4.13.2.3 按短期信用评级列示的同业存单投资**

本基金本报告期末以及上年度末均未持有按短期信用评级列示的同业存单。

#### **6.4.13.2.4 按长期信用评级列示的债券投资**

本基金本报告期末以及上年度末均未持有按长期信用评级列示的债券。

#### **6.4.13.2.5 按长期信用评级列示的资产支持证券投资**

本基金本报告期末以及上年度末均未持有按长期信用评级列示的资产支持证券。

#### **6.4.13.2.6 按长期信用评级列示的同业存单投资**

本基金本报告期末以及上年度末均未持有按长期信用评级列示的同业存单投资。

### **6.4.13.3 流动性风险**

流动性风险，是指在履行以交付现金或其他金融资产的方式结算的义务时发生资金短缺的风险。对于本基金而言，体现在所持金融工具变现的难易程度。本基金的流动性风险一方面来自于基金份额持有人可随时要求赎回其持有的基金份额，另一方面来自于投资品种所处的交易市场不活跃而带来的变现困难。

#### **6.4.13.3.1 金融资产和金融负债的到期期限分析**

#### **6.4.13.3.2 报告期内本基金组合资产的流动性风险分析**

本基金的基金管理人严格按照《公开募集证券投资基金运作管理办法》及《公开募集开放式证券投资基金流动性风险管理规定》等有关法规的要求建立健全开放式基金流动性风险管理的内部控制体系，审慎评估各类资产的流动性，针对性制定流动性风险管理措施，对本基金组合资产的流动性风险进行管理。本基金的基金管理人采用监控基金组合资产持仓集中度指标、逆回购交

易的到期日与交易对手的集中度、流动性受限资产比例、基金组合资产中 7 个工作日可变现资产的可变现价值以及压力测试等方式防范流动性风险。同时，对本基金的申购赎回情况进行监控，保持基金投资组合中的可用现金头寸与之相匹配，确保本基金资产的变现能力与投资者赎回需求的匹配与平衡。本基金的基金管理人在基金合同中设计了巨额赎回条款，约定在非常情况下赎回申请的处理方式，控制因开放申购赎回模式带来的流动性风险，有效保障基金持有人利益。

本基金所持证券均在证券交易所交易，本期末本基金的其他资产均能及时变现。此外，本基金可通过卖出回购金融资产方式借入短期资金应对流动性需求，其上限一般不超过基金持有的债券资产的公允价值。

本报告期内，本基金未发生重大流动性风险事件。

6.4.13.4 市场风险

市场风险是指基金所持金融工具的公允价值或未来现金流量因所处市场各类价格因素的变动而发生波动的风险，包括利率风险、外汇风险和其他价格风险。

6.4.13.4.1 利率风险

利率风险是指基金的财务状况和现金流量因市场利率变动而发生波动的风险。

6.4.13.4.1.1 利率风险敞口

单位：人民币元

本期末 2025 年 6 月 30 日	1 个月以内	1-3 个 月	3 个月-1 年	1-5 年	5 年以 上	不计息	合计
资产							
货币资金	171,183,930.59	-	-	-	-	-	171,183,930.59
结算备付金	4,125,381.84	-	-	-	-	-	4,125,381.84
存出保证金	799,278.44	-	-	-	-	-	799,278.44
交易性金融资 产	-	-	-	-	-	2,306,750,274.02	2,306,750,274.02
应收申购款	-	-	-	-	-	15,941,831.09	15,941,831.09
应收清算款	-	-	-	-	-	130,175,902.48	130,175,902.48
资产总计	176,108,590.87	-	-	-	-	2,452,868,007.59	2,628,976,598.46
负债							
应付赎回款	-	-	-	-	-	74,267,855.77	74,267,855.77
应付管理人报 酬	-	-	-	-	-	2,246,047.44	2,246,047.44
应付托管费	-	-	-	-	-	374,341.26	374,341.26
应付清算款	-	-	-	-	-	92,696,834.07	92,696,834.07
应付销售服务 费	-	-	-	-	-	639,946.05	639,946.05
其他负债	-	-	-	-	-	1,826,205.87	1,826,205.87

负债总计	-	-	-	-	-	172,051,230.46	172,051,230.46
利率敏感度缺口	176,108,590.87	-	-	-	-	-2,280,816,777.13	2,456,925,368.00
上年度末 2024 年 12 月 31 日	1 个月以内	1-3 个月	3 个月-1 年	1-5 年	5 年以上	不计息	合计
资产							
货币资金	217,569,667.75	-	-	-	-	-	217,569,667.75
结算备付金	9,938,717.66	-	-	-	-	-	9,938,717.66
存出保证金	1,134,486.75	-	-	-	-	-	1,134,486.75
交易性金融资产	-	-	-	-	-	-1,884,107,311.36	1,884,107,311.36
应收申购款	-	-	-	-	-	17,253,307.62	17,253,307.62
资产总计	228,642,872.16	-	-	-	-	-1,901,360,618.98	2,130,003,491.14
负债							
应付赎回款	-	-	-	-	-	82,429,046.46	82,429,046.46
应付管理人报酬	-	-	-	-	-	2,209,821.87	2,209,821.87
应付托管费	-	-	-	-	-	368,303.60	368,303.60
应付销售服务费	-	-	-	-	-	636,601.20	636,601.20
其他负债	-	-	-	-	-	4,090,144.45	4,090,144.45
负债总计	-	-	-	-	-	89,733,917.58	89,733,917.58
利率敏感度缺口	228,642,872.16	-	-	-	-	-1,811,626,701.40	2,040,269,573.56

6.4.13.4.1.2 利率风险的敏感性分析

于 2025 年 6 月 30 日，本基金未持有交易性债券投资（2024 年 12 月 31 日，同），银行存款、结算备付金以及存出保证金均以活期存款利率或相对固定的利率计息，假定利率变动仅影响该类资产的未来收益，而对其本身的公允价值无重大影响，因此市场利率的变动对于本基金资产净值无重大影响（2024 年 12 月 31 日，同）。

6.4.13.4.2 外汇风险

6.4.13.4.2.1 外汇风险敞口

单位：人民币元

项目	本期末 2025 年 6 月 30 日			
	美元 折合人民币 元	港币 折合人民币元	其他币种 折合人民币元	合计
以外币计价的资产				

交易性金融资产	-	77,444,000.00	-	77,444,000.00
资产合计	-	77,444,000.00	-	77,444,000.00
以外币计价的负债				
负债合计	-	-	-	-
资产负债表外汇风险敞口净额	-	77,444,000.00	-	77,444,000.00
项目	上年度末 2024 年 12 月 31 日			
	美元折合人民币元	港币折合人民币元	其他币种折合人民币元	合计
以外币计价的资产				
资产合计	-	-	-	-
以外币计价的负债				
负债合计	-	-	-	-
资产负债表外汇风险敞口净额	-	-	-	-

6.4.13.4.2.2 外汇风险的敏感性分析

假设	-		
分析	相关风险变量的变动	对资产负债表日基金资产净值的影响金额（单位：人民币元）	
		本期末（2025 年 6 月 30 日）	上年度末（2024 年 12 月 31 日）
	港币相对人民币贬值 5%	-3,872,200.00	0.00
	港币相对人民币升值 5%	3,872,200.00	0.00

6.4.13.4.3 其他价格风险

本基金所面临的其他价格风险主要系市场价格风险。市场价格风险是指基金所持金融工具的公允价值或未来现金流量因除市场利率和外汇汇率以外的市场价格因素变动而发生波动的风险。本基金主要投资于证券交易所上市和交易的股票和债券，所面临的最大的市场价格风险由所持有的

金融工具的公允价值决定。本基金通过投资组合的分散化降低市场价格风险。

6.4.13.4.3.1 其他价格风险敞口

金额单位：人民币元

项目	本期末 2025 年 6 月 30 日		上年度末 2024年12月31日	
	公允价值	占基金资产净值 比例（%）	公允价值	占基金资产净 值比例（%）
交易性金融资产—股票投资	2,306,750,274.02	93.89	1,884,107,311.36	92.35
交易性金融资产—基金投资	—	—	—	—
交易性金融资产—贵金属投资	—	—	—	—
衍生金融资产—权证投资	—	—	—	—
其他	—	—	—	—
合计	2,306,750,274.02	93.89	1,884,107,311.36	92.35

6.4.13.4.3.2 其他价格风险的敏感性分析

假设	本基金的市场价格风险主要源于证券市场的系统性风险，即从长期来看，本基金所投资的证券与业绩比较基准的变动呈现线性相关，且报告期内的相关系数在资产负债表日后短期内保持不变；		
	以下分析中，除市场基准发生变动，其他影响基金资产净值的风险变量保持不变。		
分析	相关风险变量的变动	对资产负债表日基金资产净值的影响金额（单位：人民币元）	
		本期末（2025 年 6 月 30 日）	上年度末（2024 年 12 月 31 日）
	沪深 300 上升 1%	35,167,518.81	31,524,986.91
	沪深 300 下降 1%	-35,167,518.81	-31,524,986.91

注：本基金管理人运用资本-资产定价模型方法对本基金的市场价格风险进行分析。下表为市场价格风险的敏感性分析，反映了在其他变量不变的假设下，证券市场组合的价格发生合理、可能的变动时，将对基金资产净值产生的影响。

6.4.14 公允价值

6.4.14.1 金融工具公允价值计量的方法

公允价值计量结果所属的层次，由对公允价值计量整体而言具有重要意义的输入值所属的最低层次决定：第一层次：相同资产或负债在活跃市场上未经调整的报价；第二层次：除第一层次输入值外相关资产或负债直接或间接可观察的输入值；第三层次：相关资产或负债的不可观察输入值。

6.4.14.2 持续的以公允价值计量的金融工具

6.4.14.2.1 各层次金融工具的公允价值

单位：人民币元

公允价值计量结果所属的层次	本期末 2025 年 6 月 30 日	上年度末 2024 年 12 月 31 日
第一层次	2,306,750,274.02	1,883,709,804.49
第二层次	-	-
第三层次	-	397,506.87
合计	2,306,750,274.02	1,884,107,311.36

6.4.14.2.2 公允价值所属层次间的重大变动

本基金政策为以报告期初作为确定金融工具公允价值层次之间转换的时点。本基金本报告期及上年度可比期间持有的持续以公允价值计量的金融工具的公允价值所属层次未发生重大变动。

6.4.14.3 非持续的以公允价值计量的金融工具的说明

本基金本报告期末及上年度末均未持有非持续的以公允价值计量的金融工具。

6.4.14.4 不以公允价值计量的金融工具的相关说明

本基金持有的不以公允价值计量的金融工具为以摊余成本计量的金融资产和金融负债，这些金融工具因其剩余期限较短，所以其账面价值与公允价值相若。

6.4.15 有助于理解和分析会计报表需要说明的其他事项

无。

§ 7 投资组合报告

7.1 期末基金资产组合情况

金额单位：人民币元

序号	项目	金额	占基金总资产的比例 (%)
1	权益投资	2,306,750,274.02	87.74
	其中：股票	2,306,750,274.02	87.74
2	基金投资	-	-
3	固定收益投资	-	-
	其中：债券	-	-
	资产支持证券	-	-
4	贵金属投资	-	-
5	金融衍生品投资	-	-
6	买入返售金融资产	-	-
	其中：买断式回购的买入返售金融资产	-	-
7	银行存款和结算备付金合计	175,309,312.43	6.67
8	其他各项资产	146,917,012.01	5.59
9	合计	2,628,976,598.46	100.00

注：本报告期末，本基金通过港股通交易机制投资的港股公允价值为 77,444,000.00 元，占基金资产净值的比例为 3.15%

7.2 报告期末按行业分类的股票投资组合

7.2.1 报告期末按行业分类的境内股票投资组合

金额单位：人民币元

代码	行业类别	公允价值（元）	占基金资产净值比例 (%)
A	农、林、牧、渔业	-	-
B	采矿业	-	-
C	制造业	1,759,228,611.49	71.60
D	电力、热力、燃气及水生产和供应业	-	-
E	建筑业	-	-
F	批发和零售业	-	-
G	交通运输、仓储和邮政业	-	-
H	住宿和餐饮业	-	-
I	信息传输、软件和信息技术服务业	383,565,292.93	15.61
J	金融业	-	-
K	房地产业	-	-
L	租赁和商务服务业	-	-
M	科学研究和技术服务业	86,512,369.60	3.52
N	水利、环境和公共设施管理业	-	-
O	居民服务、修理和其他服务业	-	-
P	教育	-	-



Q	卫生和社会工作	-	-
R	文化、体育和娱乐业	-	-
S	综合	-	-
	合计	2, 229, 306, 274. 02	90. 74

7.2.2 报告期末按行业分类的港股通投资股票投资组合

行业类别	公允价值（人民币）	占基金资产净值比例（%）
原材料	-	-
非日常生活消费品	-	-
日常消费品	-	-
能源	-	-
金融	-	-
医疗保健	-	-
工业	-	-
信息技术	77, 444, 000. 00	3. 15
通信服务	-	-
公用事业	-	-
房地产	-	-
合计	77, 444, 000. 00	3. 15

7.3 期末按公允价值占基金资产净值比例大小排序的所有股票投资明细

金额单位：人民币元

序号	股票代码	股票名称	数量（股）	公允价值（元）	占基金资产净值比例（%）
1	300476	胜宏科技	1, 106, 100	148, 637, 718. 00	6. 05
2	603986	兆易创新	1, 021, 200	129, 212, 436. 00	5. 26
3	688608	恒玄科技	325, 321	113, 205, 201. 58	4. 61
4	301308	江波龙	1, 267, 100	110, 858, 579. 00	4. 51
5	688183	生益电子	2, 100, 000	107, 520, 000. 00	4. 38
6	688041	海光信息	744, 747	105, 225, 303. 63	4. 28
7	688256	寒武纪	170, 000	102, 255, 000. 00	4. 16
8	688052	纳芯微	579, 757	101, 161, 798. 93	4. 12
9	688521	芯原股份	1, 004, 316	96, 916, 494. 00	3. 94
10	301421	波长光电	1, 200, 000	95, 988, 000. 00	3. 91
11	688372	伟测科技	1, 432, 324	86, 512, 369. 60	3. 52
12	002463	沪电股份	2, 000, 000	85, 160, 000. 00	3. 47
13	688536	思瑞浦	600, 000	83, 232, 000. 00	3. 39
14	001309	德明利	701, 000	82, 956, 340. 00	3. 38
15	688502	茂莱光学	277, 081	79, 705, 120. 46	3. 24
16	688037	芯源微	743, 433	79, 696, 017. 60	3. 24
17	688548	广钢气体	7, 944, 795	79, 606, 845. 90	3. 24
18	300548	长芯博创	1, 177, 850	78, 645, 044. 50	3. 20
19	688008	澜起科技	949, 657	77, 871, 874. 00	3. 17
20	00981	中芯国际	1, 900, 000	77, 444, 000. 00	3. 15

21	688167	炬光科技	901, 505	72, 796, 528. 75	2. 96
22	688010	福光股份	2, 282, 664	70, 853, 890. 56	2. 88
23	002222	福晶科技	2, 000, 000	68, 400, 000. 00	2. 78
24	688630	芯碁微装	801, 423	63, 608, 943. 51	2. 59
25	603005	晶方科技	2, 000, 000	56, 780, 000. 00	2. 31
26	000988	华工科技	1, 116, 800	52, 500, 768. 00	2. 14

7.4 报告期内股票投资组合的重大变动

7.4.1 累计买入金额超出期初基金资产净值 2%或前 20 名的股票明细

金额单位：人民币元

序号	股票代码	股票名称	本期累计买入金额	占期初基金资产净值比例(%)
1	688981	中芯国际	222, 883, 565. 16	10. 92
1	00981	中芯国际	200, 682, 968. 37	9. 84
2	688052	纳芯微	233, 463, 057. 16	11. 44
3	002463	沪电股份	213, 576, 513. 65	10. 47
4	001309	德明利	196, 334, 797. 20	9. 62
5	301308	江波龙	171, 998, 088. 40	8. 43
6	300476	胜宏科技	166, 686, 190. 00	8. 17
7	688536	思瑞浦	153, 665, 207. 86	7. 53
8	688608	恒玄科技	151, 758, 373. 31	7. 44
9	603005	晶方科技	143, 115, 513. 70	7. 01
10	688521	芯原股份	130, 604, 810. 61	6. 40
11	688018	乐鑫科技	124, 562, 509. 74	6. 11
12	688167	炬光科技	122, 834, 290. 47	6. 02
13	300458	全志科技	117, 124, 465. 12	5. 74
14	688041	海光信息	105, 009, 668. 66	5. 15
15	300661	圣邦股份	104, 964, 048. 00	5. 14
16	688220	翱捷科技	101, 680, 066. 20	4. 98
17	300475	香农芯创	92, 253, 688. 00	4. 52
18	688048	长光华芯	87, 085, 288. 21	4. 27
19	301421	波长光电	80, 352, 730. 00	3. 94
20	688008	澜起科技	77, 089, 132. 38	3. 78
21	688256	寒武纪	75, 543, 533. 80	3. 70
22	688213	思特威	74, 450, 165. 50	3. 65
23	688037	芯源微	73, 687, 433. 32	3. 61
24	688183	生益电子	73, 320, 461. 46	3. 59
25	688630	芯碁微装	69, 997, 606. 01	3. 43
26	300548	长芯博创	63, 990, 888. 50	3. 14
27	002371	北方华创	59, 978, 097. 00	2. 94
28	600183	生益科技	59, 008, 295. 15	2. 89
29	688372	伟测科技	56, 982, 509. 77	2. 79
30	688347	华虹公司	55, 489, 699. 90	2. 72
31	300666	江丰电子	54, 127, 158. 92	2. 65

32	688702	盛科通信	53,859,661.90	2.64
33	603228	景旺电子	51,163,361.90	2.51
34	688010	福光股份	50,746,442.06	2.49
35	000988	华工科技	49,989,474.63	2.45
36	688135	利扬芯片	43,602,632.28	2.14
37	603986	兆易创新	43,059,132.40	2.11
38	688141	杰华特	42,545,729.42	2.09
39	688332	中科蓝讯	41,970,607.87	2.06

注：买入金额均按买卖成交金额（成交单价乘以成交数量）填列，不考虑相关交易费用。

7.4.2 累计卖出金额超出期初基金资产净值 2%或前 20 名的股票明细

金额单位：人民币元

序号	股票代码	股票名称	本期累计卖出金额	占期初基金资产净值比例(%)
1	688981	中芯国际	225,551,780.72	11.05
1	00981	中芯国际	146,597,930.59	7.19
2	300476	胜宏科技	293,299,352.87	14.38
3	002463	沪电股份	130,067,408.43	6.38
4	688052	纳芯微	125,225,015.65	6.14
5	300548	长芯博创	123,601,453.64	6.06
6	688183	生益电子	114,590,779.74	5.62
7	300661	圣邦股份	112,637,822.93	5.52
8	688041	海光信息	111,512,814.23	5.47
9	300570	太辰光	109,153,700.20	5.35
10	300458	全志科技	107,376,115.00	5.26
11	688256	寒武纪	104,860,629.92	5.14
12	688362	甬矽电子	99,869,017.31	4.89
13	301269	华大九天	98,704,121.00	4.84
14	603160	汇顶科技	95,051,769.01	4.66
15	688372	伟测科技	94,294,420.17	4.62
16	688018	乐鑫科技	92,341,247.87	4.53
17	688220	翱捷科技	87,113,128.84	4.27
18	001309	德明利	86,615,543.86	4.25
19	688141	杰华特	83,525,572.25	4.09
20	688535	华海诚科	82,639,577.54	4.05
21	688048	长光华芯	80,717,125.56	3.96
22	688536	思瑞浦	79,862,131.17	3.91
23	301392	汇成真空	74,143,271.00	3.63
24	688502	茂莱光学	73,308,386.89	3.59
25	688627	精智达	73,103,945.99	3.58
26	300475	香农芯创	71,018,975.60	3.48
27	688213	思特威	70,262,147.70	3.44
28	300260	新莱应材	69,668,033.60	3.41
29	603005	晶方科技	68,952,079.36	3.38

30	301095	广立微	67,552,167.00	3.31
31	002371	北方华创	60,925,471.00	2.99
32	688347	华虹公司	56,184,467.46	2.75
33	300666	江丰电子	54,848,822.03	2.69
34	600183	生益科技	53,741,956.00	2.63
35	301308	江波龙	49,063,917.00	2.40
36	688702	盛科通信	46,553,040.40	2.28
37	688167	炬光科技	44,137,650.00	2.16
38	603228	景旺电子	42,930,034.00	2.10

注：卖出金额均按买卖成交金额（成交单价乘以成交数量）填列，不考虑相关交易费用。

7.4.3 买入股票的成本总额及卖出股票的收入总额

单位：人民币元

买入股票成本（成交）总额	4,402,032,225.84
卖出股票收入（成交）总额	4,196,261,473.14

注：买入股票成本、卖出股票收入均按买卖成交金额（成交单价乘以成交数量）填列，不考虑相关交易费用。

7.5 期末按债券品种分类的债券投资组合

本基金本报告期末未持有债券。

7.6 期末按公允价值占基金资产净值比例大小排序的前五名债券投资明细

本基金本报告期末未持有债券。

7.7 期末按公允价值占基金资产净值比例大小排序的所有资产支持证券投资明细

本基金本报告期末未持有资产支持证券。

7.8 报告期末按公允价值占基金资产净值比例大小排序的前五名贵金属投资明细

本基金本报告期末未持有贵金属。

7.9 期末按公允价值占基金资产净值比例大小排序的前五名权证投资明细

本基金本报告期末未持有权证。

7.10 本基金投资股指期货的投资政策

注：本基金本报告期末未投资股指期货。

7.11 报告期末本基金投资的国债期货交易情况说明

7.11.1 本期国债期货投资政策

注：本基金本报告期末投资国债期货。

7.11.2 本期国债期货投资评价

注：本基金本报告期末投资国债期货。

7.12 投资组合报告附注

7.12.1 基金投资的前十名证券的发行主体本期是否出现被监管部门立案调查，或在报告编制日前一年内受到公开谴责、处罚的情形

报告期内，本基金投资的前十名证券的发行主体没有被监管部门立案调查，或在报告编制日前一年内受到公开谴责、处罚的情形。

7.12.2 基金投资的前十名股票是否超出基金合同规定的备选股票库

报告期内，本基金投资的前十名股票中，没有超出基金合同规定的备选库之外的股票。

7.12.3 期末其他各项资产构成

单位：人民币元

序号	名称	金额
1	存出保证金	799,278.44
2	应收清算款	130,175,902.48
3	应收股利	-
4	应收利息	-
5	应收申购款	15,941,831.09
6	其他应收款	-
7	待摊费用	-
8	其他	-
9	合计	146,917,012.01

7.12.4 期末持有的处于转股期的可转换债券明细

本基金本报告期末未持有处于转股期的可转换债券。

7.12.5 期末前十名股票中存在流通受限情况的说明

本基金本报告期末持有的前十名股票中不存在流通受限的情况。

7.12.6 投资组合报告附注的其他文字描述部分

本报告中因四舍五入原因，投资组合报告中市值占总资产或净资产比例的分项之和与合计可能存在尾差。

§ 8 基金份额持有人信息

8.1 期末基金份额持有人户数及持有人结构

份额单位：份

份额级别	持有人户数 (户)	户均持有的基金 份额	持有人结构			
			机构投资者		个人投资者	
			持有份额	占总 份额 比例 (%)	持有份额	占总 份额 比例 (%)

德邦半导体产业混合发起式 A	16,970	17,409.15	84,853,140.82	28.72	210,580,093.75	71.28
德邦半导体产业混合发起式 C	111,520	15,723.31	686,171,772.64	39.13	1,067,291,364.55	60.87
合计	128,490	15,945.96	771,024,913.46	37.63	1,277,871,458.30	62.37

8.2 期末基金管理人的从业人员持有本基金的情况

项目	份额级别	持有份额总数（份）	占基金总份额比例（%）
基金管理人所有从业人员持有本基金	德邦半导体产业混合发起式 A	965,319.73	0.3267
	德邦半导体产业混合发起式 C	207,385.75	0.0118
	合计	1,172,705.48	0.0572

8.3 期末基金管理人的从业人员持有本开放式基金份额总量区间情况

项目	份额级别	持有基金份额总量的数量区间（万份）
本公司高级管理人员、基金投资和研究部门负责人持有本开放式基金	德邦半导体产业混合发起式 A	0~10
	德邦半导体产业混合发起式 C	10~50
	合计	10~50
本基金基金经理持有本开放式基金	德邦半导体产业混合发起式 A	50~100
	德邦半导体产业混合发起式 C	0~10
	合计	50~100

8.4 发起式基金发起资金持有份额情况

项目	持有份额总数	持有份额占基金总份额比例(%)	发起份额总数	发起份额占基金总份额比例(%)	发起份额承诺持有期限
基金管理人固有资金	-	-	-	-	-
基金管理人高级管理人员	36,727.33	-	-	-	-
基金经理等人员	849,669.16	0.04	-	-	-
基金管理人股东	-	-	-	-	-

其他	-	-	-	-	-
合计	886,396.49	0.04	-	-	-

注：本基金的发起份额承诺持有期限已满 3 年，发起份额已全部转换出。

§ 9 开放式基金份额变动

单位：份

项目	德邦半导体产业混合发起式 A	德邦半导体产业混合发起式 C
基金合同生效日 (2021 年 12 月 28 日) 基金份额总额	13,818,368.07	460,509.53
本报告期期初基金份额总额	244,851,841.75	1,662,832,739.02
本报告期基金总申购份额	248,221,322.35	3,094,263,619.25
减：本报告期基金总赎回份额	197,639,929.53	3,003,633,221.08
本报告期基金拆分变动份额	-	-
本报告期期末基金份额总额	295,433,234.57	1,753,463,137.19

注：申购含红利再投、转换入份额；赎回含转换出份额。

§ 10 重大事件揭示

10.1 基金份额持有人大会决议

本报告期内本基金未召开基金份额持有人大会。

10.2 基金管理人、基金托管人的专门基金托管部门的重大人事变动

本报告期内，基金管理人未发生重大的人事变动。

本报告期内，基金托管人的专门基金托管部门未发生重大的人事变动。

10.3 涉及基金管理人、基金财产、基金托管业务的诉讼

本报告期内无涉及基金管理人、基金财产、本基金托管业务的重大诉讼。

10.4 基金投资策略的改变

本报告期本基金投资策略未发生改变。

10.5 为基金进行审计的会计师事务所情况

报告期内本基金未改聘其审计的会计师事务所。安永华明会计师事务所（特殊普通合伙）自基金合同生效日起至本报告期末，向本基金提供审计服务。

10.6 管理人、托管人及其高级管理人员受稽查或处罚等情况

10.6.1 管理人及其高级管理人员受稽查或处罚等情况

本报告期内，管理人及其高级管理人员未受到稽查或处罚。

10.6.2 托管人及其高级管理人员受稽查或处罚等情况

报告期内，未发生基金托管人及其高级管理人员受稽查或处罚等情形。

10.7 基金租用证券公司交易单元的有关情况

10.7.1 基金租用证券公司交易单元进行股票投资及佣金支付情况

金额单位：人民币元

券商名称	交易单元数量	股票交易		应支付该券商的佣金		备注
		成交金额	占当期股票成交总额的比例 (%)	佣金	占当期佣金总量的比例 (%)	
开源证券	1	1,077,510,500.36	12.53	484,345.26	12.84	-
浙商证券	2	983,691,120.36	11.44	431,987.61	11.45	-
国联民生证券	2	881,259,570.01	10.25	384,152.49	10.19	-
民生证券	2	867,832,474.45	10.09	378,277.17	10.03	-
山西证券	2	831,088,755.64	9.67	362,273.86	9.61	-
国投证券	2	525,920,356.14	6.12	229,700.82	6.09	-
国盛证券	2	508,101,817.33	5.91	221,484.38	5.87	-
东方财富证券	2	491,969,105.27	5.72	219,350.92	5.82	-
兴业证券	2	444,503,232.79	5.17	193,760.09	5.14	-
华安证券	2	400,152,530.57	4.65	174,427.05	4.63	-
东北证券	2	332,748,729.61	3.87	145,045.72	3.85	-
信达证券	2	246,444,711.28	2.87	107,427.41	2.85	-



华创证券	2	243,033,164 .38	2.83	105,938.24	2.81	—
中泰证券	2	190,031,798 .53	2.21	82,834.19	2.20	—
西部证券	2	163,192,803 .78	1.90	71,136.36	1.89	—
天风证券	2	158,798,884 .09	1.85	69,220.61	1.84	—
广发证券	2	128,704,050 .53	1.50	56,102.42	1.49	—
东吴证券	2	123,310,093 .86	1.43	53,750.47	1.43	—
财信证券	2	—	—	—	—	—
长江证券	2	—	—	—	—	—
德邦证券	2	—	—	—	—	—
第一创业 证券	2	—	—	—	—	—
东海证券	1	—	—	—	—	—
东莞证券	2	—	—	—	—	—
华泰证券	2	—	—	—	—	—
申港证券	1	—	—	—	—	—
首创证券	1	—	—	—	—	—
粤开证券	1	—	—	—	—	—

注：1、公司选择提供证券交易服务的证券公司需符合以下条件：

- （1）财务状况良好，净资本和各项风险控制指标符合证监会的相关规定；
- （2）经营行为规范，未就证券经纪服务及专用证券交易单元租用服务发生违约或侵权行为；
- （3）最近一次的证券公司分类结果不低于 B 级；
- （4）在证券经纪服务及专用证券交易单元租用服务方面：最近二年未因重大违法违规行为被行政处罚或者刑事处罚；
- （5）法人治理结构良好，内部控制、合规管理、风险管理制度健全；隔离内控机制满足受托财产运作高度保密的要求；
- （6）具备高效、安全的通讯条件，交易设施符合代理各受托财产进行证券交易的需要；未对证券交易场所、中国结算等单位的相关信息系统造成不当影响。
- （7）针对提供研究服务的证券公司：其研究实力较强，能根据需求提供专业、审慎的研究服务。

公司选择提供证券交易服务的证券公司的程序：

（1）交易部按照标准进行初步筛选，其中涉及提供研究服务的，研究部与交易部共同负责筛选工作，经部门负责人批准后提请分管领导审批，督察长发表独立的合规性意见，最后由总经理批准。

（2）交易部办理相关业务，信息技术部、基金运营部等相关部门配合完成证券交易服务的技术准备、参数调整并及时通知各受托财产的托管人等事宜。

2、本报告期内，本基金新增山西证券；减少财信证券、天风证券、国盛证券的交易单元。

10.7.2 基金租用证券公司交易单元进行其他证券投资的情况

金额单位：人民币元

券商名称	债券交易		债券回购交易		权证交易	
	成交金额	占当期债券成交总额的比例(%)	成交金额	占当期债券回购成交总额的比例(%)	成交金额	占当期权证成交总额的比例(%)
开源证券	-	-	-	-	-	-
浙商证券	59,836,206.00	100.00	-	-	-	-
国联民生证券	-	-	-	-	-	-
民生证券	-	-	-	-	-	-
山西证券	-	-	-	-	-	-
国投证券	-	-	-	-	-	-
国盛证券	-	-	-	-	-	-
东方财富证券	-	-	-	-	-	-
兴业证券	-	-	-	-	-	-
华安证券	-	-	-	-	-	-
东北证券	-	-	-	-	-	-
信达证券	-	-	-	-	-	-
华创证券	-	-	-	-	-	-

中泰证 券	-	-	-	-	-	-
西部证 券	-	-	-	-	-	-
天风证 券	-	-	-	-	-	-
广发证 券	-	-	-	-	-	-
东吴证 券	-	-	-	-	-	-
财信证 券	-	-	-	-	-	-
长江证 券	-	-	-	-	-	-
德邦证 券	-	-	-	-	-	-
第一创 业证券	-	-	-	-	-	-
东海证 券	-	-	-	-	-	-
东莞证 券	-	-	-	-	-	-
华泰证 券	-	-	-	-	-	-
申港证 券	-	-	-	-	-	-
首创证 券	-	-	-	-	-	-
粤开证 券	-	-	-	-	-	-

10.8 其他重大事件

序号	公告事项	法定披露方式	法定披露日期
1	德邦半导体产业混合型发起式证券投资基金 2024 年第四季度报告	中国证监会基金电子披露网站及基金管理人网站	2025 年 1 月 21 日
2	德邦基金管理有限公司关于调整旗下基金在直销渠道开展相关业务费率优惠活动的公告	中国证监会基金电子披露网站及基金管理人网站	2025 年 3 月 6 日
3	德邦基金管理有限公司旗下公募基金通过证券公司证券交易及佣金支付情况（2024 年度）	中国证监会基金电子披露网站及基金管理人网站	2025 年 3 月 31 日
4	德邦半导体产业混合型发起式证券投资基金 2024 年年度报告	中国证监会基金电子披露网站及基金管理人网站	2025 年 3 月 31 日

5	德邦基金管理有限公司关于旗下证券投资基金估值调整情况的公告	中国证监会基金电子披露网站及基金管理人网站	2025 年 4 月 15 日
6	德邦半导体产业混合型发起式证券投资基金 2025 年第一季度报告	中国证监会基金电子披露网站及基金管理人网站	2025 年 4 月 18 日
7	德邦基金管理有限公司关于即将终止民商基金销售（上海）有限公司办理旗下基金相关销售业务的公告	中国证监会基金电子披露网站及基金管理人网站	2025 年 5 月 22 日
8	德邦基金管理有限公司关于旗下证券投资基金估值调整情况的公告	中国证监会基金电子披露网站及基金管理人网站	2025 年 6 月 10 日
9	德邦基金管理有限公司关于调整德邦半导体产业混合型发起式证券投资基金在直销中心单笔申购最低金额的公告	中国证监会基金电子披露网站及基金管理人网站	2025 年 6 月 20 日
10	德邦半导体产业混合型发起式证券投资基金更新招募说明书（2025 年第 1 号）	中国证监会基金电子披露网站及基金管理人网站	2025 年 6 月 27 日
11	德邦半导体产业混合型发起式证券投资基金（德邦半导体产业混合发起式 A 份额）基金产品资料概要更新	中国证监会基金电子披露网站及基金管理人网站	2025 年 6 月 27 日
12	德邦半导体产业混合型发起式证券投资基金（德邦半导体产业混合发起式 C 份额）基金产品资料概要更新	中国证监会基金电子披露网站及基金管理人网站	2025 年 6 月 27 日

§ 11 影响投资者决策的其他重要信息

11.1 报告期内单一投资者持有基金份额比例达到或超过 20%的情况

投资者类别	报告期内持有基金份额变化情况					报告期末持有基金情况	
	序号	持有基金份额比例达到或者超过 20%的时间区间	期初份额	申购份额	赎回份额	持有份额	份额占比（%）
机构	1	20250618 – 20250618, 20250623 – 20250630	235,039,884.37	449,390,316.47	252,623,354.86	431,806,845.98	21.08
产品特有风险							
1、大额赎回有可能导致基金管理人被迫抛售证券以应付基金赎回的现金需要，则可能使基金资产净值受到不利影响，影响基金的投资运作和收益水平；							
2、因基金净值精度计算问题，或因赎回费收入归基金资产，大额赎回导致基金净值出现较大							

波动；

3、单一机构投资者的大额赎回时容易造成本基金发生巨额赎回。在发生巨额赎回情形时，在符合基金合同约定情况下，如基金管理人认为有必要，可延期办理本基金的赎回申请，投资者可能面临赎回申请被延期办理的风险；如果连续 2 个开放日以上（含本数）发生巨额赎回，基金管理人可能根据《基金合同》的约定暂停接受基金的赎回申请，对剩余投资者的赎回办理造成影响；

4、若本基金连续 60 个工作日基金份额持有人数量不满 200 人或基金资产净值低于 5000 万情形的，基金管理人应当在 10 个工作日内向中国证监会报告并提出解决方案，如持续运作、转换运作方式、与其他基金合并或者终止基金合同等，并在 6 个月内召开基金份额持有人大会；

5、大额赎回导致本基金在短时间内无法变现足够的资产予以应对，可能会产生基金仓位调整困难，导致流动性风险；

6、大额赎回导致基金资产规模过小，可能导致部分投资受限而不能实现基金合同约定的投资目的及投资策略。

注：申购含红利再投、转换入份额；赎回含转换出份额。

## 11.2 影响投资者决策的其他重要信息

无。

## § 12 备查文件目录

### 12.1 备查文件目录

- 1、中国证监会核准基金募集的文件；
- 2、德邦半导体产业混合型发起式证券投资基金基金合同；
- 3、德邦半导体产业混合型发起式证券投资基金托管协议；
- 4、德邦半导体产业混合型发起式证券投资基金招募说明书；
- 5、基金管理人业务资格批件、营业执照；
- 6、报告期内按照规定披露的各项公告。

### 12.2 存放地点

上海市杨浦区荆州路 198 号万硕大厦 A 栋 25 楼。

### 12.3 查阅方式

投资者可在营业时间至公司办公地点免费查阅，也可按工本费购买复印件，亦可通过公司网站查询，公司网址为 [www.dbfund.com.cn](http://www.dbfund.com.cn)。

投资者对本报告如有疑问，可咨询本基金管理人。

咨询电话：400-821-7788

德邦基金管理有限公司

2025 年 8 月 29 日