

# 银河科技成长混合型发起式证券投资基金

## 2025 年第 3 季度报告

2025 年 9 月 30 日

基金管理人：银河基金管理有限公司

基金托管人：上海银行股份有限公司

报告送出日期：2025 年 10 月 25 日

§ 1 重要提示

基金管理人的董事会及董事保证本报告所载资料不存在虚假记载、误导性陈述或重大遗漏，并对其内容的真实性、准确性和完整性承担个别及连带责任。

基金托管人上海银行股份有限公司根据本基金合同规定，于 2025 年 10 月 22 日复核了本报告中的财务指标、净值表现和投资组合报告等内容，保证复核内容不存在虚假记载、误导性陈述或者重大遗漏。

基金管理人承诺以诚实信用、勤勉尽责的原则管理和运用基金资产，但不保证基金一定盈利。基金的过往业绩并不代表其未来表现。投资有风险，投资者在作出投资决策前应仔细阅读本基金的招募说明书。

本报告中财务资料未经审计。  
本报告期自 2025 年 07 月 01 日起至 09 月 30 日止。

§2 基金产品概况

基金简称	银河科技成长混合发起式
基金主代码	022704
基金运作方式	契约型开放式
基金合同生效日	2024 年 12 月 27 日
报告期末基金份额总额	14,221,429.03 份
投资目标	本基金在有效管理投资风险的基础上，重点投资于科技主题的上市公司，力争实现基金资产的长期、稳健增值。
投资策略	本基金通过定量分析和定性分析相结合的方法，综合分析宏观经济面、政策面、市场面等多种因素以及证券市场的演化趋势，评估股票、债券等各类资产的预期收益和风险，在投资比例限制范围内，确定或调整投资组合中股票、债券等各类资产的比例。 股票投资方面：在行业配置层面，本基金将主要投资于符合科技主题的相关行业，通过跟踪各行业整体的收入增速、利润增速、毛利率变动幅度、ROIC 变动情况来判断各行业的景气度，根据行业整体的估值情况、市场预期、目前机构配置的比例等因素综合考虑各行业在投资组合中的配置比例。本基金主要采用“自下而上”的基本面研究策略，定性分析和定量分析相结合，通过深入的基本面分析、估值分析和市场面分析，精选出具有清晰、可持续的业绩增长潜力且被市场相对低估、价格处于合理区间的股票进行投资，兼顾价值风格与成长风格的平衡。

	债券投资方面：本基金将在分析和判断国际、国内宏观经济形势、资金供求曲线、市场利率走势、信用利差状况和债券市场供求关系等因素的基础上，动态调整组合久期和债券的配置结构，综合内外部信用评级，精选债券，以期获取收益。	
业绩比较基准	中国战略新兴产业成份指数收益率*60%+中债新综合指数（全价）收益率*30%+中证港股通综合指数收益率*10%	
风险收益特征	本基金为混合型基金，其风险收益水平高于货币市场基金、债券型基金，低于股票型基金。本基金可投资港股通标的股票，若投资，除需要承担与内地证券投资基金类似市场波动风险外，本基金还可能面临港股通机制下的诸如环境、市场波动风险、投资标的、市场制度以及交易规则等差异因素带来的特有风险。	
基金管理人	银河基金管理有限公司	
基金托管人	上海银行股份有限公司	
下属分级基金的基金简称	银河科技成长混合发起式 A	银河科技成长混合发起式 C
下属分级基金的交易代码	022704	022705
报告期末下属分级基金的份额总额	10,269,816.87 份	3,951,612.16 份

### §3 主要财务指标和基金净值表现

#### 3.1 主要财务指标

单位：人民币元

主要财务指标	报告期（2025 年 7 月 1 日-2025 年 9 月 30 日）	
	银河科技成长混合发起式 A	银河科技成长混合发起式 C
1. 本期已实现收益	2,321,240.52	871,480.86
2. 本期利润	6,063,687.14	2,183,737.57
3. 加权平均基金份额本期利润	0.6250	0.6093
4. 期末基金资产净值	15,922,298.71	6,099,041.70
5. 期末基金份额净值	1.5504	1.5434

注：1、本期已实现收益是指基金本期利息收入、投资收益、其他收入（不含公允价值变动收益）扣除相关费用和信用减值损失后的余额，本期利润为本期已实现收益加上本期公允价值变动收益。

2、所述基金业绩指标不包括持有人认购或交易基金的各项费用，计入费用后实际收益水平要低于所列数字。

#### 3.2 基金净值表现

##### 3.2.1 基金份额净值增长率及其与同期业绩比较基准收益率的比较

银河科技成长混合发起式 A

阶段	净值增长率①	净值增长率 标准差②	业绩比较基 准收益率③	业绩比较基 准收益率标 准差④	①－③	②－④
过去三个月	67.36%	2.75%	29.93%	1.23%	37.43%	1.52%
过去六个月	52.82%	2.45%	32.80%	1.20%	20.02%	1.25%
自基金合同 生效起至今	55.04%	2.23%	33.52%	1.14%	21.52%	1.09%

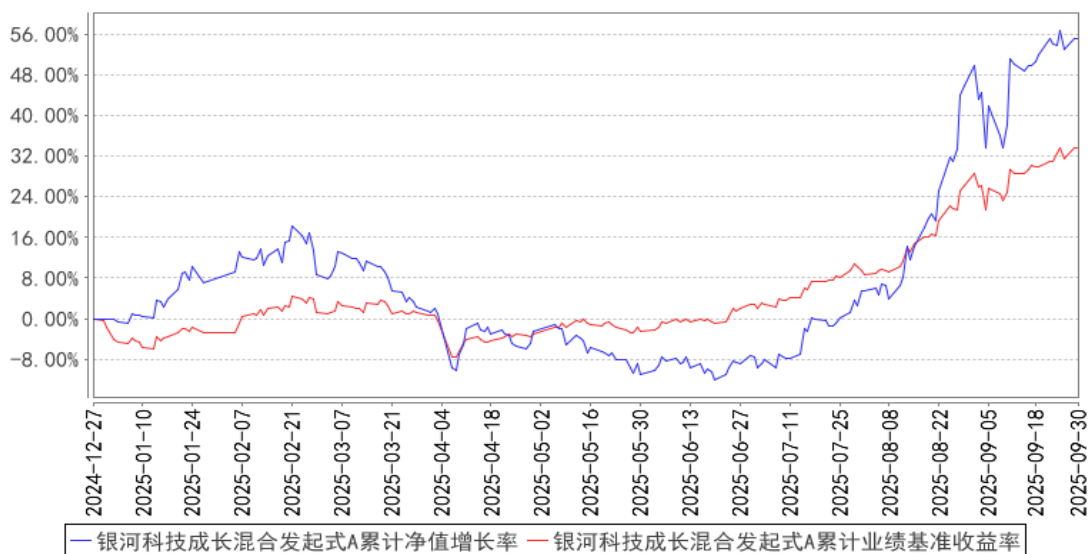
银河科技成长混合发起式 C

阶段	净值增长率①	净值增长率 标准差②	业绩比较基 准收益率③	业绩比较基 准收益率标 准差④	①－③	②－④
过去三个月	67.11%	2.75%	29.93%	1.23%	37.18%	1.52%
过去六个月	52.37%	2.45%	32.80%	1.20%	19.57%	1.25%
自基金合同 生效起至今	54.34%	2.23%	33.52%	1.14%	20.82%	1.09%

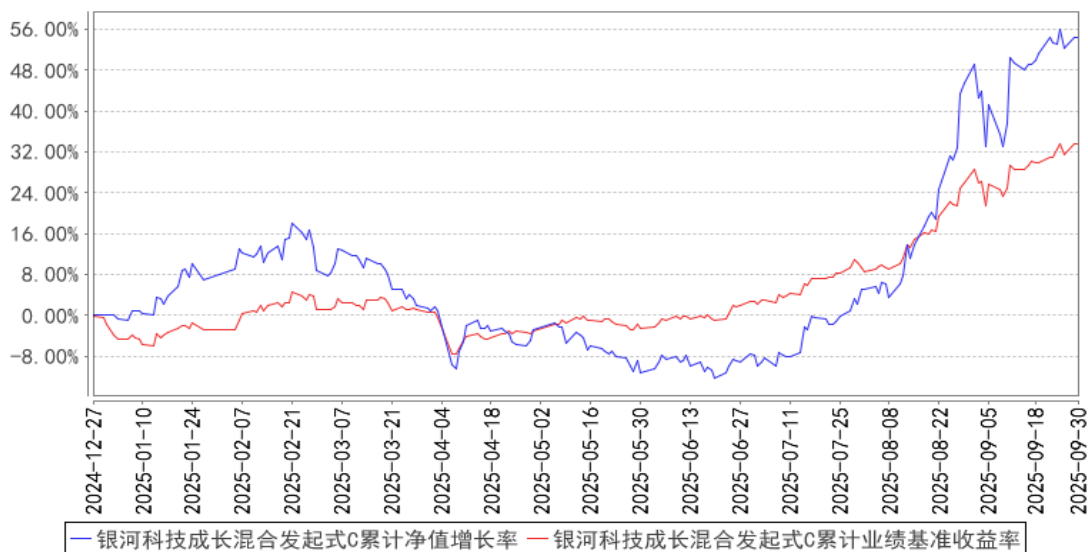
注：本基金的业绩比较基准为：中国战略新兴产业成份指数收益率\*60%+中债新综合指数（全价）收益率\*30%+中证港股通综合指数收益率\*10%。

3.2.2 自基金合同生效以来基金累计净值增长率变动及其与同期业绩比较基准收益率变动的比较

银河科技成长混合发起式A累计净值增长率与同期业绩比较基准收益率的历史走势对比图



银河科技成长混合发起式C累计净值增长率与同期业绩比较基准收益率的历史走势对比图



注：1、本基金合同生效于 2024 年 12 月 27 日，未满一年；

2、根据本基金合同，基金管理人应当自基金合同生效之日起六个月内使基金的投资组合比例符合基金合同的有关约定。截止本报告期末，本基金建仓期已满且各项投资范围、投资策略符合基金合同的约定。

### 3.3 其他指标

无。

## §4 管理人报告

### 4.1 基金经理（或基金经理小组）简介

姓名	职务	任本基金的基金经理期限		证券从业年限	说明
		任职日期	离任日期		
高鹏	本基金的基金经理	2024 年 12 月 27 日	-	12 年	中共党员，硕士研究生学历，12 年金融行业从业经历。曾就职于国泰君安期货有限公司、上海证券有限责任公司、东北证券股份有限公司、方正证券股份有限公司、兴银基金管理有限责任公司，从事投资研究相关工作。2023 年 12 月加入银河基金管理有限公司，现担任股票投资部基金经理。2024 年 12 月起担任银河科技成长混合型发起式证券投资基金基金经理。

注：1、上表中任职日期为公司作出决定之日。

2、证券从业年限按其从事证券相关行业的从业经历累计年限计算。

4.1.1 期末兼任私募资产管理计划投资经理的基金经理同时管理的产品情况

本基金的基金经理均未兼任私募资产管理计划的投资经理。

4.2 管理人对报告期内本基金运作遵规守信情况的说明

本报告期内，本基金管理人严格遵守《证券法》、《证券投资基金法》、《基金合同》和其他有关法律法规的规定，本着“诚实信用、勤勉律己、创新图强”的原则管理和运用基金资产，在合法合规的前提下谋求基金资产的保值和增值，努力实现基金份额持有人的利益，无损害基金份额持有人利益的行为，基金投资范围、投资比例及投资组合符合有关法规及基金合同的规定。

随业务的发展和规模的扩大，本基金管理人将继续秉承“诚信稳健、勤勉律己、创新图强”的理念，严格遵守《证券法》、《证券投资基金法》等法律法规的规定，进一步加强风险管理和完善内部控制体系，为基金份额持有人谋求长期稳定的回报。

4.3 公平交易专项说明

4.3.1 公平交易制度的执行情况

本报告期内，公司旗下管理的所有投资组合严格执行相关法律法规及公司制度，在授权管理、研究分析、投资决策、交易执行、行为监控等方面对公平交易制度予以落实，确保公平对待不同投资组合。同时，公司针对不同投资组合的整体收益率差异以及分投资类别（股票、债券）的收益率差异进行了分析。

针对同向交易部分，本报告期内，公司对旗下管理的所有投资组合（完全复制的指数基金除外），连续四个季度期间内、不同时间窗下（日内、3 日内、5 日内）公开竞价交易的证券进行了价差分析，并针对溢价金额、占优比情况及显著性检验结果进行了梳理和分析，未发现重大异

常情况。

针对反向交易部分，公司对旗下不同投资组合临近日的反向交易（包括股票和债券）的交易时间、交易价格进行了梳理和分析，未发现重大异常情况。本报告期内，不存在所有投资组合参与的交易所公开竞价同日反向交易成交较少的单边成交量超过该证券当日成交量的 5%的情况（完全复制的指数基金除外）。

对于以公司名义进行的一级市场申购等交易，由各投资组合经理均严格按照制度规定，事前确定好申购价格和数量，按照价格优先、比例分配的原则对获配额度进行分配。

#### 4.3.2 异常交易行为的专项说明

本报告期内，未发现本基金与其它投资组合之间有可能导致不公平交易和利益输送的异常交易。

#### 4.4 报告期内基金的投资策略和运作分析

本基金的配置思路：本基金主要配置于科技和成长方向，享受中国科技公司的成长红利。放眼望去，近年来科技最大的方向就是 AI。AI 大模型展现出规模可扩展性强、多任务适应以及能力可塑性的显著特征，在语言、自动驾驶、机器人等诸多领域广泛应用。从政策端来看，自“十三五”将人工智能写入纲要，到二十大报告提出推动相关平台建设，再到深化研发应用、开展“人工智能+”行动，一系列举措为其发展筑牢根基。地方政府也积极响应，营造了良好的发展环境。

三季度随着中美关税逐渐缓和，科技重回主赛道，海外云厂继续扩大在 AI 的投入，算力需求持续提升，国内相关公司的订单持续攀升。同时叠加国产芯片的突破和国内云厂也在加大 AI 投入，产业链相关公司受益颇多。本报告期内产品重点配置了海外算力的公司和国产算力相关公司，对净值提升较大。

#### 4.5 报告期内基金的业绩表现

截至本报告期末银河科技成长混合发起式 A 的基金份额净值为 1.5504 元，本报告期基金份额净值增长率为 67.36%，同期业绩比较基准收益率为 29.93%；截至本报告期末银河科技成长混合发起式 C 的基金份额净值为 1.5434 元，本报告期基金份额净值增长率为 67.11%，同期业绩比较基准收益率为 29.93%。

#### 4.6 报告期内基金持有人数或基金资产净值预警说明

无。

## §5 投资组合报告

### 5.1 报告期末基金资产组合情况

序号	项目	金额（元）	占基金总资产的比例（%）
1	权益投资	19,709,837.70	86.74
	其中：股票	19,709,837.70	86.74
2	基金投资	—	—
3	固定收益投资	—	—
	其中：债券	—	—
	资产支持证券	—	—
4	贵金属投资	—	—
5	金融衍生品投资	—	—
6	买入返售金融资产	—	—
	其中：买断式回购的买入返售金融资产	—	—
7	银行存款和结算备付金合计	2,936,091.38	12.92
8	其他资产	77,965.09	0.34
9	合计	22,723,894.17	100.00

注：本基金通过港股通交易机制投资的港股公允价值为人民币 2,510,786.30 元，占期末净值比例 11.40%。

### 5.2 报告期末按行业分类的股票投资组合

#### 5.2.1 报告期末按行业分类的境内股票投资组合

代码	行业类别	公允价值（元）	占基金资产净值比例（%）
A	农、林、牧、渔业	—	—
B	采矿业	—	—
C	制造业	13,820,789.40	62.76
D	电力、热力、燃气及水生产和供应业	—	—
E	建筑业	—	—
F	批发和零售业	—	—
G	交通运输、仓储和邮政业	—	—
H	住宿和餐饮业	—	—
I	信息传输、软件和信息技术服务业	3,378,262.00	15.34
J	金融业	—	—
K	房地产业	—	—
L	租赁和商务服务业	—	—



M	科学研究和技术服务业	—	—
N	水利、环境和公共设施管理业	—	—
O	居民服务、修理和其他服务业	—	—
P	教育	—	—
Q	卫生和社会工作	—	—
R	文化、体育和娱乐业	—	—
S	综合	—	—
	合计	17,199,051.40	78.10

### 5.2.2 报告期末按行业分类的港股通投资股票投资组合

行业类别	公允价值（人民币）	占基金资产净值比例（%）
原材料	—	—
非周期性消费品	759,508.06	3.45
周期性消费品	—	—
能源	—	—
金融	—	—
医疗	—	—
工业	—	—
信息技术	1,751,278.24	7.95
电信服务	—	—
公用事业	—	—
房地产	—	—
合计	2,510,786.30	11.40

注：以上分类采用全球行业分类标准（GICS）。

### 5.3 期末按公允价值占基金资产净值比例大小排序的股票投资明细

#### 5.3.1 报告期末按公允价值占基金资产净值比例大小排序的前十名股票投资明细

序号	股票代码	股票名称	数量（股）	公允价值（元）	占基金资产净值比例（%）
1	300502	新易盛	4,800	1,755,696.00	7.97
2	300308	中际旭创	4,100	1,655,088.00	7.52
3	300394	天孚通信	9,800	1,644,440.00	7.47
4	01347	华虹半导体	20,000	1,460,768.00	6.63
5	688041	海光信息	5,114	1,291,796.40	5.87
6	600760	中航沈飞	15,900	1,142,097.00	5.19
7	600183	生益科技	20,100	1,085,802.00	4.93
8	002938	鹏鼎控股	19,300	1,082,151.00	4.91
9	002463	沪电股份	14,600	1,072,662.00	4.87
10	300476	胜宏科技	3,600	1,027,800.00	4.67

### 5.4 报告期末按债券品种分类的债券投资组合

本基金本报告期末未持有债券。

## 5.5 报告期末按公允价值占基金资产净值比例大小排序的前五名债券投资明细

本基金本报告期末未持有债券。

## 5.6 报告期末按公允价值占基金资产净值比例大小排序的前十名资产支持证券投资明细

本基金本报告期末未持有资产支持证券。

## 5.7 报告期末按公允价值占基金资产净值比例大小排序的前五名贵金属投资明细

本基金本报告期末未持有贵金属。

## 5.8 报告期末按公允价值占基金资产净值比例大小排序的前五名权证投资明细

本基金本报告期末未持有权证。

## 5.9 报告期末本基金投资的股指期货交易情况说明

### 5.9.1 报告期末本基金投资的股指期货持仓和损益明细

本基金本报告期末未持有股指期货。

### 5.9.2 本基金投资股指期货的投资政策

本基金本报告期末未持有股指期货。

## 5.10 报告期末本基金投资的国债期货交易情况说明

### 5.10.1 本期国债期货投资政策

无。

### 5.10.2 报告期末本基金投资的国债期货持仓和损益明细

本基金不参与国债期货投资。

### 5.10.3 本期国债期货投资评价

无。

## 5.11 投资组合报告附注

### 5.11.1 本基金投资的前十名证券的发行主体本期是否出现被监管部门立案调查，或在报告编制日前一年内受到公开谴责、处罚的情形

报告期内本基金投资的前十名证券的发行主体没有出现被监管部门立案调查或在报告编制日前一年内受到公开谴责、处罚的情形。

### 5.11.2 基金投资的前十名股票是否超出基金合同规定的备选股票库

报告期内本基金投资的前十名股票中没有在基金合同规定备选股票库之外的股票。

### 5.11.3 其他资产构成

序号	名称	金额（元）
1	存出保证金	—
2	应收证券清算款	—
3	应收股利	—
4	应收利息	—
5	应收申购款	77,965.09
6	其他应收款	—
7	其他	—
8	合计	77,965.09

### 5.11.4 报告期末持有的处于转股期的可转换债券明细

本基金本报告期末未持有处于转股期的可转换债券。

### 5.11.5 报告期末前十名股票中存在流通受限情况的说明

本基金本报告期末前十名股票中不存在流通受限的情况。

### 5.11.6 投资组合报告附注的其他文字描述部分

因四舍五入原因，投资组合报告中市值占净值比例的分项之和与合计可能存在尾差。

## §6 开放式基金份额变动

单位：份

项目	银河科技成长混合发起式 A	银河科技成长混合发起式 C
报告期期初基金份额总额	9,365,912.79	3,082,793.04
报告期期间基金总申购份额	1,799,042.35	7,913,249.39
减：报告期期间基金总赎回份额	895,138.27	7,044,430.27
报告期期间基金拆分变动份额（份额减少以“-”填列）	—	—
报告期期末基金份额总额	10,269,816.87	3,951,612.16

注：总申购份额含红利再投、转换入份额，总赎回份额含转换出份额。

## §7 基金管理人运用固有资金投资本基金情况

### 7.1 基金管理人持有本基金份额变动情况

单位：份

项目	银河科技成长混合发起式 A	银河科技成长混合发起式 C
报告期期初管理人持有的本基金份额	9,000,250.02	1,000,027.77
报告期期间买入/申购总份额	—	—
报告期期间卖出/赎回总份额	—	—
报告期期末管理人持有的本基金份额	9,000,250.02	1,000,027.77
报告期期末持有的本基金份额占基金总份额比例（%）	87.64	25.31

注：1、基金管理人运用固有资金投资本基金费率按本基金招募说明书公布的费率执行。

2、报告期末持有的本基金份额占基金总份额比例，比例的分母分别采用各自级别的份额总额计算。

7.2 基金管理人运用固有资金投资本基金交易明细

本报告期基金管理人未发生运用固有资金投资本基金的交易。

§8 报告期末发起式基金发起资金持有份额情况

项目	持有份额总数	持有份额占基金总份额比例(%)	发起份额总数	发起份额占基金总份额比例(%)	发起份额承诺持有期限
基金管理人固有资金	10,000,277.79	70.32	10,000,277.79	70.32	自合同生效之日起不少于三年
基金管理人高级管理人员	—	—	—	—	—
基金经理等人员	—	—	—	—	—
基金管理人股东	—	—	—	—	—
其他	—	—	—	—	—
合计	10,000,277.79	70.32	10,000,277.79	70.32	自合同生效之日起不少于三年

§9 影响投资者决策的其他重要信息

9.1 报告期内单一投资者持有基金份额比例达到或超过 20%的情况

投资者类别	报告期内持有基金份额变化情况				报告期末持有基金情况	
	序号	持有基金份额比例达到或者	期初份额	申购份额	赎回份额	持有份额 份额占比（%）

		超过 20%的时间区间					
机构	1	20250701-20250930	10,000,277.79	-	-	10,000,277.79	70.32
产品特有风险							
本基金在报告期内存在单一投资者持有基金份额比例达到或者超过基金总份额 20%的情形，在市场流动性不足的情况下，如遇投资者巨额赎回或集中赎回，基金管理人可能无法以合理的价格及时变现基金资产，有可能对基金净值产生一定的影响，甚至可能引发基金的流动性风险。							

## 9.2 影响投资者决策的其他重要信息

无。

## §10 备查文件目录

### 10.1 备查文件目录

- 1、中国证监会批准设立银河科技成长混合型发起式证券投资基金的文件
- 2、《银河科技成长混合型发起式证券投资基金基金合同》
- 3、《银河科技成长混合型发起式证券投资基金托管协议》
- 4、中国证监会批准设立银河基金管理有限公司的文件
- 5、银河科技成长混合型发起式证券投资基金财务报表及报表附注
- 6、报告期内在指定报刊上披露的各项公告

### 10.2 存放地点

中国（上海）自由贸易试验区富城路 99 号 21-22 层

### 10.3 查阅方式

投资者对本报告书如有疑问，可咨询本基金管理人银河基金管理有限公司。

咨询电话：(021) 38568888 / 400-820-0860

公司网址：http://www.cgf.cn

银河基金管理有限公司

2025 年 10 月 25 日