

# 农银汇理红利甄选混合型证券投资基金 2025 年第 3 季度报告

2025 年 9 月 30 日

基金管理人：农银汇理基金管理有限公司

基金托管人：中国工商银行股份有限公司

报告送出日期：2025 年 10 月 27 日

§ 1 重要提示

基金管理人的董事会及董事保证本报告所载资料不存在虚假记载、误导性陈述或重大遗漏，并对其内容的真实性、准确性和完整性承担个别及连带责任。

基金托管人中国工商银行股份有限公司根据本基金合同规定，于 2025 年 10 月 22 日复核了本报告中的财务指标、净值表现和投资组合报告等内容，保证复核内容不存在虚假记载、误导性陈述或者重大遗漏。

基金管理人承诺以诚实信用、勤勉尽责的原则管理和运用基金资产，但不保证基金一定盈利。基金的过往业绩并不代表其未来表现。投资有风险，投资者在作出投资决策前应仔细阅读本基金的招募说明书。

本报告中财务资料未经审计。  
本报告期自 2025 年 7 月 1 日起至 9 月 30 日止。

§2 基金产品概况

基金简称	农银红利甄选混合	
基金主代码	021455	
基金运作方式	契约型开放式	
基金合同生效日	2024 年 8 月 2 日	
报告期末基金份额总额	8,529,937.90 份	
投资目标	本基金精选经营稳定、持续分红能力强且估值相对合理的优质上市公司，在严格控制风险和保持良好流动性的前提下，追求超越业绩比较基准的投资回报。	
投资策略	1、大类资产配置。2、股票投资策略：（1）红利主题的界定（2）个股投资策略。3、债券投资策略：（1）合理预计利率水平（2）灵活调整组合久期（3）科学配置投资品种（4）谨慎选择个券（5）可转换债券和可交换债券投资策略（6）信用债投资策略。4、股指期货投资策略。5、国债期货投资策略。6、资产支持证券投资策略。	
业绩比较基准	中证红利指数收益率*80%+中证全债指数收益率*20%	
风险收益特征	本基金为混合型基金，其预期风险和预期收益水平高于货币市场基金、债券型基金，低于股票型基金。	
基金管理人	农银汇理基金管理有限公司	
基金托管人	中国工商银行股份有限公司	
下属分级基金的基金简称	农银红利甄选混合 A	农银红利甄选混合 C
下属分级基金的交易代码	021455	021456
报告期末下属分级基金的份额总额	5,080,442.16 份	3,449,495.74 份

§3 主要财务指标和基金净值表现

3.1 主要财务指标

单位：人民币元

主要财务指标	报告期（2025 年 7 月 1 日-2025 年 9 月 30 日）	
	农银红利甄选混合 A	农银红利甄选混合 C
1. 本期已实现收益	940,700.70	578,588.04
2. 本期利润	794,298.90	491,115.31
3. 加权平均基金份额本期利润	0.1279	0.1296
4. 期末基金资产净值	6,234,635.20	4,213,387.91
5. 期末基金份额净值	1.2272	1.2215

注：1、本期已实现收益指基金本期利息收入、投资收益、其他收入（不含公允价值变动收益）扣除相关费用后的余额，本期利润为本期已实现收益加上本期公允价值变动收益。

2、所述基金业绩指标不包括持有人认购或交易基金的各项费用，计入费用后实际收益水平要低于所列数字。

3.2 基金净值表现

3.2.1 基金份额净值增长率及其与同期业绩比较基准收益率的比较

农银红利甄选混合 A

阶段	净值增长率①	净值增长率 标准差②	业绩比较基 准收益率③	业绩比较基 准收益率标 准差④	①－③	②－④
过去三个月	12.02%	0.78%	0.55%	0.54%	11.47%	0.24%
过去六个月	17.39%	0.75%	1.03%	0.68%	16.36%	0.07%
过去一年	22.63%	0.63%	-2.56%	0.82%	25.19%	-0.19%
自基金合同 生效起至今	22.72%	0.59%	6.55%	0.89%	16.17%	-0.30%

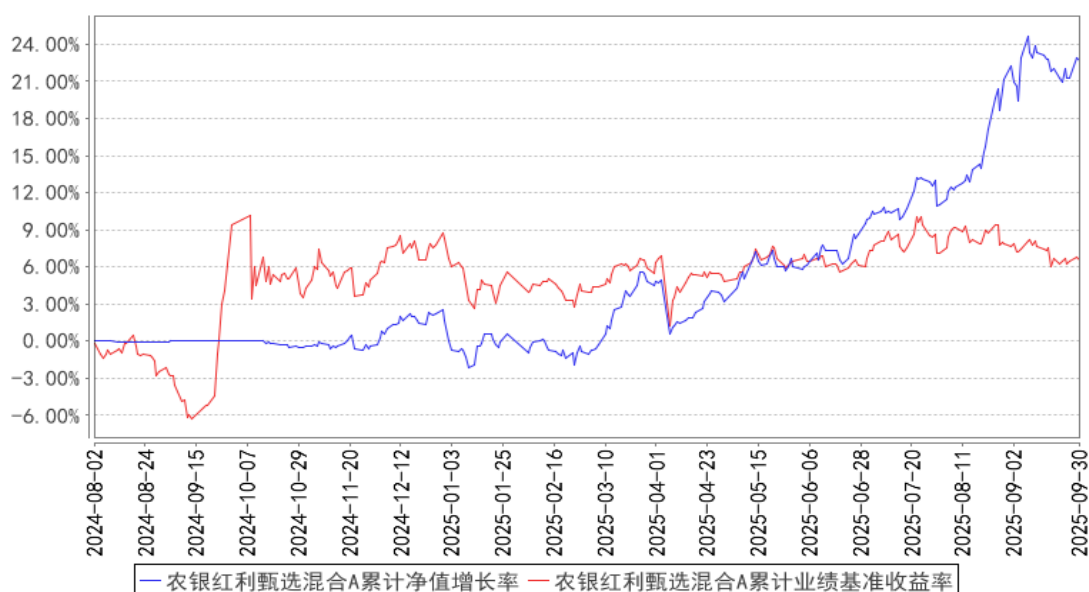
农银红利甄选混合 C

阶段	净值增长率①	净值增长率 标准差②	业绩比较基 准收益率③	业绩比较基 准收益率标 准差④	①－③	②－④
过去三个月	11.92%	0.78%	0.55%	0.54%	11.37%	0.24%

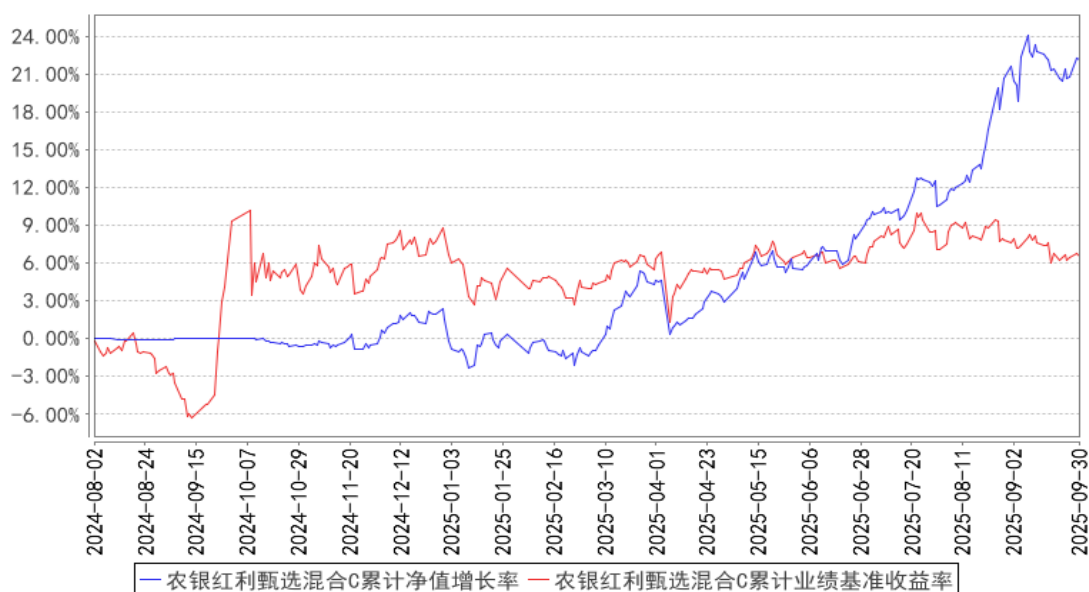
过去六个月	17.16%	0.75%	1.03%	0.68%	16.13%	0.07%
过去一年	22.15%	0.63%	-2.56%	0.82%	24.71%	-0.19%
自基金合同 生效起至今	22.15%	0.59%	6.55%	0.89%	15.60%	-0.30%

### 3.2.2 自基金合同生效以来基金累计净值增长率变动及其与同期业绩比较基准收益率变动的比较

农银红利甄选混合A累计净值增长率与同期业绩比较基准收益率的历史走势对比图



农银红利甄选混合C累计净值增长率与同期业绩比较基准收益率的历史走势对比图



注：本基金的投资组合比例为：股票资产占基金资产的比例为 60%–95%，投资于本基金界定的红利主题相关股票的比例不低于非现金基金资产的 80%。每个交易日日终在扣除股指期货合约和国债

期货合约需缴纳的交易保证金后，现金或者到期日在一年以内的政府债券不低于基金资产净值的 5%，其中现金不包括结算备付金、存出保证金、应收申购款等。本基金的建仓期为自基金合同生效日（2024 年 8 月 2 日）起 6 个月，建仓期满时，本基金各项投资比例已达到基金合同规定的投资比例。

3.3 其他指标

无。

§4 管理人报告

4.1 基金经理（或基金经理小组）简介

姓名	职务	任本基金的基金经理期限		证券从业年限	说明
		任职日期	离任日期		
姚晨飞	本基金的基金经理	2024 年 8 月 2 日	-	10 年	历任中国太平洋人寿保险股份有限公司管培生，天治基金管理有限公司行业研究员，华泰柏瑞基金管理有限公司高级行业研究员和基金经理助理。现任农银汇理基金管理有限公司基金经理。

4.1.1 期末兼任私募资产管理计划投资经理的基金经理同时管理的产品情况

报告期末，本基金基金经理不存在兼任私募资产管理计划投资经理的情况。

4.2 管理人对报告期内本基金运作遵规守信情况的说明

本报告期内，本基金管理人严格遵守《证券投资基金法》和其他有关法律法规、基金合同的相关规定，依照诚实信用、勤勉尽责、安全高效的原则管理和运用基金资产，没有损害基金份额持有人利益的行为。

4.3 公平交易专项说明

4.3.1 公平交易制度的执行情况

报告期内，本产品管理人严格执行了《证券投资基金管理公司公平交易制度指导意见》等法规和公司内部公平交易制度的规定，通过系统和人工等方式在各环节严格控制交易公平执行，确保旗下管理的所有投资组合得到公平对待。

本报告期内，上述公平交易制度和控制方法总体执行情况良好，通过对交易价差做专项分析，未发现旗下投资组合之间存在不公平交易的现象。

4.3.2 异常交易行为的专项说明

报告期内未发现本基金存在异常交易行为。

报告期内，所有投资组合参与的交易所公开竞价同日反向交易成交较少的单边交易量未超过该证券当日成交量的 5%。

#### 4.4 报告期内基金的投资策略和运作分析

2025 年三季度，A 股市场单边上行，上证指数从 3300-3400 平台突破至 3800 附近，牛市氛围逐步确立，原本偏隐性的结构性牛市逐步显性化，人民群众的参与度明显增强。

这轮牛市，资金层面推动的因素更强一些，呈现明显的“强预期、弱现实”。

国内经济呈现弱复苏状态，市场选择的方向，更多是“科技、梦想”，忽视估值，重视“空间”，市场热度集中在 AI 算力、锂电池、光模块、储能、半导体、机器人等方向，新技术、新应用和新订单引领热点迁移，板块轮动较快。

在传统产业中，资源属性强的铜铝、金银、锡、钴、钾、磷矿石等，基本面坚实，走势强劲，稀土则作为“反制美国”的头号武器被市场热捧。“反内卷”以行业自律、国家引导为主，强制措施偏少，在一些产能过剩、大幅亏损的行业中起到了一定效果，周期相关板块小幅反弹，反倒是锂电池产业链，兼具“反内卷”和新科技概念，相互共振，涨幅较大。其他的传统行业，如金融、消费、红利、地产链等，则在牛市中反复被“抽血”，成为牛市躲避上涨的“避风港”。

牛市从去年 9 月中旬最低点算起，已经经历 12 个月，上证反弹 40%左右，从今年 4 月初特朗普的关税冲击开始算起，也有 6 个月，上证反弹 25%左右。

从估值角度看，沪深 300 指数 PE 在 14 倍左右，而中证 2000 在 150 倍以上，科创综指在 250 倍以上，绩优大票在现阶段更具有配置的性价比，而高估值的热门主题概念，预计会大幅分化，有新事件催化的主题可能持续上涨，而没有新催化的主题可能热度消退回落。

国家在政策层面倡导慢牛，让老百姓获得资本性收入，国家队资金强力介入，为市场托底，同时一定程度上调节上涨的节奏，防止市场短期过热。预计本轮牛市的持续时间会长于 A 股历史上的典型牛市。

红利甄选在三季度的投资中，维持了组合“红利+X”的基本结构，在符合红利风格库的情况下，向牛市热门方向做了靠拢，即减少纯红利资产的配置，大比例增加红利为第二属性的成长性资产的比例，基本达成了“中等收益、低回撤”的目标。

红利作为第二属性的行业选择上，在三季度选择了白酒、券商、保险、有色、化工、钢铁等方向上，“估值低、盈利好”的龙头股，大半配置获得了正收益。同时，积极使用红利主题基金规定的非红利风格库不超过持仓 20%的仓位，埋伏了半导体、固态电池的龙头标的，获取了额外的弹性。

展望四季度，预计 A 股上到 3800-3900 的平台后，维持高位箱体震荡的概率较大，板块内部会有明显的分化，甚至出现明显的风格切换。目前，我们认为保住牛市的胜利果实更加重要，投资方向会更趋于保守，低估值绩优大票将是四季度的持仓重点。

#### 4.5 报告期内基金的业绩表现

截至本报告期末本基金 A 基金份额净值为 1.2272 元,本报告期基金份额净值增长率为 12.02%, 业绩比较基准收益率为 0.55%; 截至本报告期末本基金 C 基金份额净值为 1.2215 元,本报告期基金份额净值增长率为 11.92%, 业绩比较基准收益率为 0.55%。

#### 4.6 报告期内基金持有人数或基金资产净值预警说明

本基金从 2025 年 4 月 18 日至 2025 年 9 月 30 日，连续 60 个工作日以上出现基金资产净值低于 5000 万的情形，基金管理人已向中国证监会报告并提出解决方案。根据 2014 年 8 月 8 日生效的《公开募集证券投资基金运作管理办法》第四十一条规定的条件，予以披露。

### §5 投资组合报告

#### 5.1 报告期末基金资产组合情况

序号	项目	金额（元）	占基金总资产的比例（%）
1	权益投资	8,806,950.00	83.04
	其中：股票	8,806,950.00	83.04
2	基金投资	—	—
3	固定收益投资	—	—
	其中：债券	—	—
	资产支持证券	—	—
4	贵金属投资	—	—
5	金融衍生品投资	—	—
6	买入返售金融资产	—	—
	其中：买断式回购的买入返售金融资产	—	—
7	银行存款和结算备付金合计	1,752,915.96	16.53
8	其他资产	45,623.38	0.43
9	合计	10,605,489.34	100.00

#### 5.2 报告期末按行业分类的股票投资组合

##### 5.2.1 报告期末按行业分类的境内股票投资组合

代码	行业类别	公允价值（元）	占基金资产净值比例（%）
----	------	---------	--------------

A	农、林、牧、渔业	—	—
B	采矿业	—	—
C	制造业	3,838,256.00	36.74
D	电力、热力、燃气及水生产和供应业	1,521,459.00	14.56
E	建筑业	—	—
F	批发和零售业	189,805.00	1.82
G	交通运输、仓储和邮政业	976,259.00	9.34
H	住宿和餐饮业	—	—
I	信息传输、软件和信息技术服务业	—	—
J	金融业	2,186,868.00	20.93
K	房地产业	—	—
L	租赁和商务服务业	—	—
M	科学研究和技术服务业	—	—
N	水利、环境和公共设施管理业	94,303.00	0.90
O	居民服务、修理和其他服务业	—	—
P	教育	—	—
Q	卫生和社会工作	—	—
R	文化、体育和娱乐业	—	—
S	综合	—	—
	合计	8,806,950.00	84.29

### 5.2.2 报告期末按行业分类的港股通投资股票投资组合

本基金本报告期末未持有港股通投资股票。

### 5.3 期末按公允价值占基金资产净值比例大小排序的股票投资明细

#### 5.3.1 报告期末按公允价值占基金资产净值比例大小排序的前十名股票投资明细

序号	股票代码	股票名称	数量（股）	公允价值（元）	占基金资产净值比例（%）
1	600803	新奥股份	25,400	456,692.00	4.37
2	000776	广发证券	14,900	331,972.00	3.18
3	601688	华泰证券	14,900	324,373.00	3.10
4	000568	泸州老窖	2,400	316,608.00	3.03
5	600483	福能股份	31,700	311,611.00	2.98
6	600809	山西汾酒	1,600	310,416.00	2.97
7	601077	渝农商行	46,100	303,799.00	2.91
8	601336	新华保险	4,900	299,684.00	2.87
9	002352	顺丰控股	7,400	298,442.00	2.86
10	001965	招商公路	29,800	290,252.00	2.78

### 5.4 报告期末按债券品种分类的债券投资组合



本基金本报告期末未持有债券。

#### 5.5 报告期末按公允价值占基金资产净值比例大小排序的前五名债券投资明细

本基金本报告期末未持有债券。

#### 5.6 报告期末按公允价值占基金资产净值比例大小排序的前十名资产支持证券投资 明细

本基金本报告期末未持有资产支持证券。

#### 5.7 报告期末按公允价值占基金资产净值比例大小排序的前五名贵金属投资明细

本基金本报告期末未持有贵金属投资。

#### 5.8 报告期末按公允价值占基金资产净值比例大小排序的前五名权证投资明细

本基金本报告期末未持有权证。

#### 5.9 报告期末本基金投资的股指期货交易情况说明

##### 5.9.1 报告期末本基金投资的股指期货持仓和损益明细

本基金本报告期末未持有股指期货。

##### 5.9.2 本基金投资股指期货的投资政策

本基金本报告期末未持有股指期货。

#### 5.10 报告期末本基金投资的国债期货交易情况说明

##### 5.10.1 本期国债期货投资政策

本基金本报告期末未持有国债期货。

##### 5.10.2 报告期末本基金投资的国债期货持仓和损益明细

本基金本报告期末未持有国债期货。

##### 5.10.3 本期国债期货投资评价

本基金本报告期末未持有国债期货。

#### 5.11 投资组合报告附注

##### 5.11.1 本基金投资的前十名证券的发行主体本期是否出现被监管部门立案调查，或 在报告编制日前一年内受到公开谴责、处罚的情形

2025 年 1 月 9 日，重庆农村商业银行股份有限公司因办理经常项目资金收付，未对交易单证

的真实性及其与外汇收支的一致性进行合理审查等 6 项违法事实，被国家外汇管理局重庆市分局处以警告、罚款、没收违法所得，罚没款金额 295.86 万元。

本基金管理人经研究分析认为上述处罚未对该发行人发行的证券的投资价值产生重大的实质性影响。本基金投资上述证券的投资决策程序符合公司投资制度的规定。

其余证券的发行主体本期没有被监管部门立案调查或在本报告编制日前一年内受到公开谴责、处罚的情况。

#### 5.11.2 基金投资的前十名股票是否超出基金合同规定的备选股票库

本基金投资的前十名股票没有超出基金合同规定的备选股票库。

#### 5.11.3 其他资产构成

序号	名称	金额（元）
1	存出保证金	23,539.79
2	应收证券清算款	—
3	应收股利	—
4	应收利息	—
5	应收申购款	22,083.59
6	其他应收款	—
7	其他	—
8	合计	45,623.38

#### 5.11.4 报告期末持有的处于转股期的可转换债券明细

本基金本期末未持有处于转股期的可转换债券。

#### 5.11.5 报告期末前十名股票中存在流通受限情况的说明

本基金本报告期末不存在前十名股票中有流通受限的情况。

## §6 开放式基金份额变动

单位：份

项目	农银红利甄选混合 A	农银红利甄选混合 C
报告期期初基金份额总额	8,135,618.97	4,375,083.07
报告期期间基金总申购份额	417,276.73	1,785,044.42
减：报告期期间基金总赎回份额	3,472,453.54	2,710,631.75
报告期期间基金拆分变动份额（份额减少以“-”填列）	—	—
报告期期末基金份额总额	5,080,442.16	3,449,495.74

注：总申购份额含红利再投、转换入份额；总赎回份额含转换出份额。

## §7 基金管理人运用固有资金投资本基金情况

### 7.1 基金管理人持有本基金份额变动情况

截至本季度末，基金管理人无运用固有资金投资本基金情况。

### 7.2 基金管理人运用固有资金投资本基金交易明细

截至本季度末，基金管理人无运用固有资金投资本基金情况。

## §8 影响投资者决策的其他重要信息

### 8.1 报告期内单一投资者持有基金份额比例达到或超过 20%的情况

本基金本报告期内无单一投资者持有基金份额比例达到或超过 20%的情况。

### 8.2 影响投资者决策的其他重要信息

无。

## §9 备查文件目录

### 9.1 备查文件目录

- 1、中国证监会准予注册本基金募集的文件；
- 2、《农银汇理红利甄选混合型证券投资基金基金合同》；
- 3、《农银汇理红利甄选混合型证券投资基金托管协议》；
- 4、基金管理人业务资格批件、营业执照；
- 5、基金托管人业务资格批件和营业执照复印件；
- 6、本报告期内公开披露的临时公告。

### 9.2 存放地点

备查文件存放于基金管理人的办公地址：中国（上海）自由贸易试验区银城路 9 号 50 层。

### 9.3 查阅方式

投资者可到基金管理人的办公地址免费查阅备查文件。在支付工本费后，投资者可在合理时间内取得备查文件的复制件或复印件。

农银汇理基金管理有限公司

2025 年 10 月 27 日