

# 大成积极成长混合型证券投资基金

## 2025 年第 3 季度报告

2025 年 9 月 30 日

基金管理人：大成基金管理有限公司

基金托管人：中国农业银行股份有限公司

报告送出日期：2025 年 10 月 28 日

## §1 重要提示

基金管理人的董事会及董事保证本报告所载资料不存在虚假记载、误导性陈述或重大遗漏，并对其内容的真实性、准确性和完整性承担个别及连带责任。

基金托管人中国农业银行股份有限公司根据本基金合同规定，于 2025 年 10 月 27 日复核了本报告中的财务指标、净值表现和投资组合报告等内容，保证复核内容不存在虚假记载、误导性陈述或者重大遗漏。

基金管理人承诺以诚实信用、勤勉尽责的原则管理和运用基金资产，但不保证基金一定盈利。

基金的过往业绩并不代表其未来表现。投资有风险，投资者在作出投资决策前应仔细阅读本基金的招募说明书。

本报告中财务资料未经审计。

本报告期自 2025 年 07 月 01 日起至 09 月 30 日止。

## §2 基金产品概况

基金简称	大成积极成长混合	
基金主代码	519017	
基金运作方式	契约型开放式	
基金合同生效日	2007 年 1 月 16 日	
报告期末基金份额总额	938,642,323.40 份	
投资目标	在优化组合投资基础上，主要投资于有良好成长潜力的上市公司，尽可能规避投资风险，谋求基金财产长期增值。	
投资策略	本基金主要根据 GDP 增长率、工业增加值变化率、固定资产投资趋势、A 股市场平均市盈率及其变化趋势、真实汇率、外贸顺差、消费者价格指数 CPI 增长率、M2、信贷增长率及增长结构等指标以及国家政策的变化，对宏观经济及证券市场的总体变动趋势进行定量、定性分析，作出资产配置决策。本基金还力争通过财务指标分析、成长型筛选、估值比较、实地调研等深入、科学的基本面分析，挖掘具有良好成长性的上市公司进行投资。	
业绩比较基准	沪深 300 指数×80%+中证综合债券指数×20%	
风险收益特征	本基金为混合型基金，属于证券投资基金中预期风险和预期收益适中的品种，其预期风险和预期收益低于股票型基金，高于债券型基金和货币市场基金。	
基金管理人	大成基金管理有限公司	
基金托管人	中国农业银行股份有限公司	
下属分级基金的基金简称	大成积极成长混合 A	大成积极成长混合 C
下属分级基金的交易代码	519017	018461

报告期末下属分级基金的份额总额	937,621,037.40 份	1,021,286.00 份
-----------------	------------------	----------------

注：本基金业绩比较基准自 2009 年 2 月 2 日起由原“新华富时 600 成长指数收益率×80%+新华雷曼中国全债指数收益率×20%”变更为“沪深 300 指数×80%+中证综合债券指数×20%”。

§3 主要财务指标和基金净值表现

3.1 主要财务指标

单位：人民币元

主要财务指标	报告期（2025 年 7 月 1 日 - 2025 年 9 月 30 日）	
	大成积极成长混合 A	大成积极成长混合 C
1. 本期已实现收益	64,319,536.74	52,454.62
2. 本期利润	250,541,631.74	190,252.35
3. 加权平均基金份额本期利润	0.2611	0.2663
4. 期末基金资产净值	1,041,225,973.39	1,120,519.18
5. 期末基金份额净值	1.110	1.097

注：1、本期已实现收益指基金本期利息收入、投资收益、其他收入（不含公允价值变动收益）扣除相关费用和信用减值损失后的余额，本期利润为本期已实现收益加上本期公允价值变动收益。

2、所述基金业绩指标不包括持有人认购或交易基金的各项费用，计入费用后实际收益水平要低于所列数字。

3.2 基金净值表现

3.2.1 基金份额净值增长率及其与同期业绩比较基准收益率的比较

大成积极成长混合 A

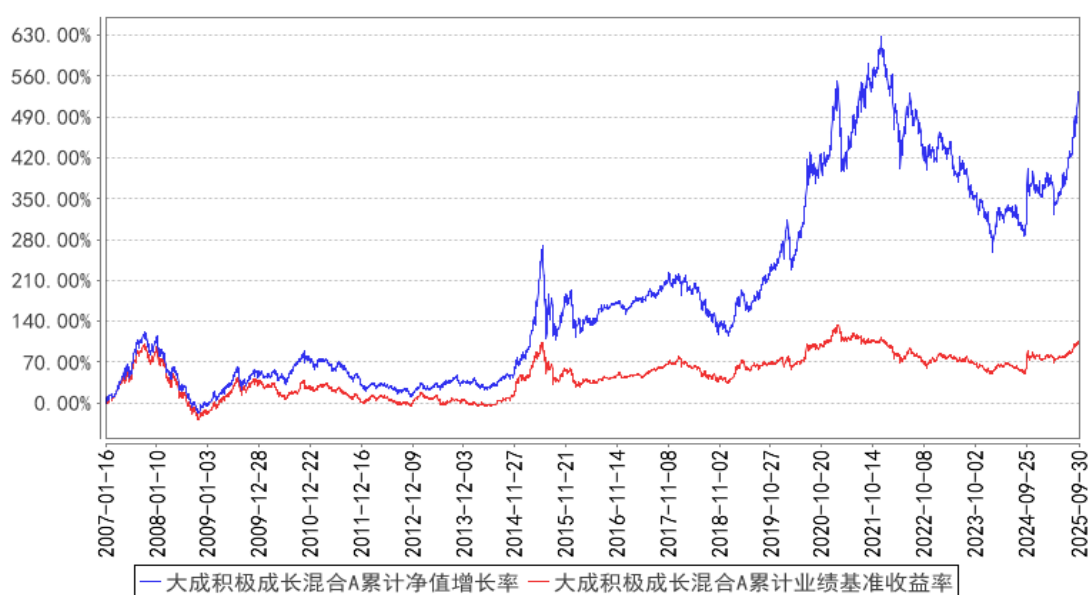
阶段	净值增长率①	净值增长率标准差②	业绩比较基准收益率③	业绩比较基准收益率标准差④	①—③	②—④
过去三个月	30.74%	1.23%	13.92%	0.68%	16.82%	0.55%
过去六个月	33.41%	1.33%	15.54%	0.77%	17.87%	0.56%
过去一年	33.25%	1.36%	13.20%	0.96%	20.05%	0.40%
过去三年	19.74%	1.24%	21.06%	0.88%	-1.32%	0.36%
过去五年	27.23%	1.37%	6.85%	0.91%	20.38%	0.46%
自基金合同生效起至今	531.58%	1.56%	105.78%	1.28%	425.80%	0.28%

大成积极成长混合 C

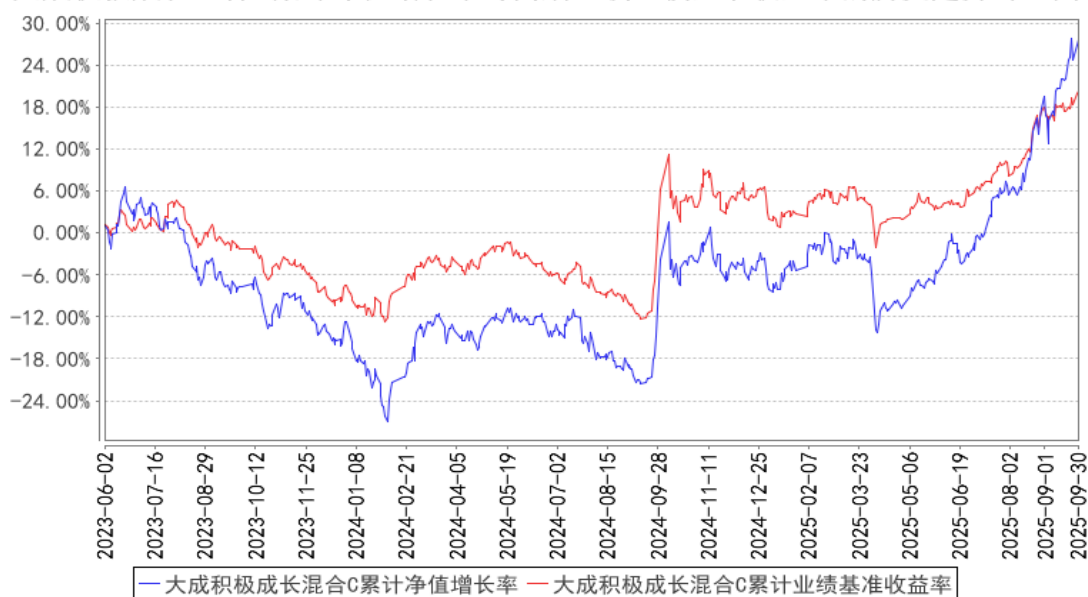
阶段	净值增长率①	净值增长率标准差②	业绩比较基准收益率③	业绩比较基准收益率标准差④	①—③	②—④
过去三个月	30.60%	1.23%	13.92%	0.68%	16.68%	0.55%
过去六个月	33.13%	1.33%	15.54%	0.77%	17.59%	0.56%
过去一年	32.65%	1.36%	13.20%	0.96%	19.45%	0.40%
自基金合同生效起至今	27.56%	1.27%	20.30%	0.89%	7.26%	0.38%

### 3.2.2 自基金合同生效以来基金累计净值增长率变动及其与同期业绩比较基准收益率变动的比较

大成积极成长混合A累计净值增长率与同期业绩比较基准收益率的历史走势对比图



大成积极成长混合C累计净值增长率与同期业绩比较基准收益率的历史走势对比图



注：1、按基金合同规定，大成积极成长混合型证券投资基金自基金合同生效之日起 3 个月内为建仓期。截至建仓期结束时，本基金的各项投资比例已达到基金合同中规定的比例。

2、本基金于 2007 年 1 月 16 日由景业证券投资基金转型为积极成长股票型证券投资基金。

3、本基金于 2015 年 7 月 3 日由积极成长股票型证券投资基金更名为积极成长混合型证券投资基金。

4、本基金自 2023 年 5 月 31 日起增设 C 类基金份额类别，C 类的净值增长率和业绩比较基准收益率自 2023 年 6 月 2 日有份额之日开始计算。

## §4 管理人报告

### 4.1 基金经理（或基金经理小组）简介

姓名	职务	任本基金的基金经理期限		证券从业年限	说明
		任职日期	离任日期		
王磊	本基金基金经理	2017 年 6 月 9 日	—	21 年	中国人民银行研究生部经济学硕士。2003 年 5 月至 2012 年 10 月曾任证券时报社公司新闻部记者、世纪证券投资银行部业务董事、国信证券经济研究所分析师及资产管理总部专户投资经理、中银基金管理有限公司专户理财部投资经理及总监（主持工作）。2012 年 11 月加入大成基金管理有限公司，曾担任社保基金及机构投资部投资经理、固定收益总部基金经理、股票投资部基金经理，现任股票投资部总监助理。2013 年 6 月 7 日至 2015 年 7 月 15 日任大成强化收益债券型证券投资基金基

					<p>金经理。2015 年 7 月 16 日到 2016 年 3 月 25 日任大成强化收益定期开放债券型证券投资基金基金经理。2013 年 7 月 17 日到 2016 年 3 月 25 日任大成景恒保本混合型证券投资基金基金经理。2013 年 11 月 9 日到 2016 年 3 月 25 日任大成可转债增强债券型证券投资基金基金经理。2014 年 6 月 26 到 2016 年 3 月 25 日任大成景益平稳收益混合型证券投资基金基金经理。2014 年 9 月 3 日至 2016 年 3 月 23 日任大成景丰债券型证券投资基金(LOF)基金经理。2014 年 12 月 9 日至 2016 年 3 月 25 日任大成景利混合型证券投资基金基金经理。2015 年 12 月 14 日起任大成行业轮动混合型证券投资基金基金经理。2016 年 11 月 11 日至 2023 年 3 月 22 日担任大成景尚灵活配置混合型证券投资基金基金经理。2017 年 6 月 9 日起任大成积极成长混合型证券投资基金基金经理。2017 年 6 月 9 日起任大成灵活配置混合型证券投资基金基金经理。2017 年 9 月 21 日至 2019 年 1 月 9 日任大成国企改革灵活配置混合型证券投资基金基金经理。2017 年 12 月 1 日至 2020 年 10 月 30 日任大成财富管理 2020 生命周期证券投资基金基金经理。2020 年 3 月 5 日至 2021 年 12 月 1 日任大成恒享混合型证券投资基金基金经理。2020 年 3 月 31 日至 2022 年 6 月 22 日任大成民稳增长混合型证券投资基金基金经理。2020 年 4 月 26 日至 2023 年 3 月 30 日任大成景瑞稳健配置混合型证券投资基金基金经理。2020 年 9 月 3 日至 2021 年 9 月 17 日任大成汇享一年持有期混合型证券投资基金基金经理。2020 年 9 月 23 日至 2021 年 12 月 1 日任大成尊享 18 个月定期开放混合型证券投资基金基金经理。2020 年 11 月 16 日至 2023 年 4 月 25 日任大成卓享一年持有期混合型证券投资基金基金经理。2020 年 11 月 18 日至 2023 年 3 月 30 日任大成丰享回报混合型证券投资基金基金经理。2021 年 2 月 9 日至 2023 年 4 月 4 日任大成恒享春晓一年定期开放混合型证券投资基金基金经理。2021 年 4 月 22 日至 2023 年 4 月 14 日任大成安享</p>
--	--	--	--	--	--

					得利六个月持有期混合型证券投资基金基金经理。2023 年 3 月 22 日起任大成均衡增长混合型证券投资基金基金经理。具有基金从业资格。国籍：中国
--	--	--	--	--	---

注：1、任职日期、离任日期为本基金管理人作出决定之日。

2、证券从业年限的计算标准遵从中国证监会《证券投资基金经营机构董事、监事、高级管理人员及从业人员监督管理办法》的相关规定。

#### 4.1.1 期末兼任私募资产管理计划投资经理的基金经理同时管理的产品情况

无。

#### 4.2 管理人对报告期内本基金运作合规守信情况的说明

报告期内，本基金管理人严格遵守《中华人民共和国证券投资基金法》等有关法律法规及基金合同、基金招募说明书等有关基金法律文件的规定，以取信于市场、取信于社会投资公众为宗旨，本着诚实信用、勤勉尽责的原则管理和运用基金资产，在规范基金运作和严格控制投资风险的前提下，为基金份额持有人谋求最大利益，无损害基金份额持有人利益的行为。

#### 4.3 公平交易专项说明

##### 4.3.1 公平交易制度的执行情况

报告期内，公司严格执行了公平交易的原则和制度。公司运用统计分析方法和工具，对旗下所有投资组合连续 4 个季度的日内、3 日内、5 日内及 10 日内股票及债券交易同向交易价差进行分析，针对同一基金经理管理的多个投资组合及公私募兼任基金经理管理的多个投资组合的投资交易行为加强了公平交易监测与分析，包括对不同时间窗下（同日、3 日、5 日、10 日）反向交易和同向交易价差监控的分析。分析结果表明：债券交易同向交易频率较低；部分股票同向交易溢价率较大主要来源于投资策略差异、市场因素（如个股当日价格振幅较高）及组合经理交易时机选择，同时结合交易价差专项统计分析，未发现违反公平交易原则的异常情况。

##### 4.3.2 异常交易行为的专项说明

报告期内，公司旗下所有投资组合未发现存在异常交易行为。公司旗下所有投资组合参与的交易所公开竞价交易中，同日反向交易成交较少的单边交易量超过该证券当日成交量的 5% 的交易共 1 次，为完全按照指数的构成比例进行投资的组合和其他组合发生的反向交易。投资组合间相邻交易日反向交易的市场成交比例、成交均价等交易结果数据表明该类交易不对市场产生重大影响，无异常。

#### 4.4 报告期内基金的投资策略和运作分析

2025 年第三季度，我国经济继续保持了稳健的态势，各项宏观经济指标保持稳定。其中，出口表现较好，说明在当前全球宏观政治环境和经济环境处于不稳定态势的大背景下，我国的工业生产能力和全球竞争力。从具体行业看，在本季度，人工智能相关领域仍然是全球宏观经济领域重要的投资热点，中国和美国的相关公司都给予了非常乐观的预期，并映射到我国的资本市场，使人工智能相关上市公司在本季度表现较好。同时，在本季度，新能源、贵金属等行业也表现较好。

在本季度，本产品净值出现一定幅度涨幅。

#### 4.5 报告期内基金的业绩表现

截至本报告期末大成积极成长混合 A 的基金份额净值为 1.110 元，本报告期基金份额净值增长率为 30.74%，同期业绩比较基准收益率为 13.92%；截至本报告期末大成积极成长混合 C 的基金份额净值为 1.097 元，本报告期基金份额净值增长率为 30.60%，同期业绩比较基准收益率为 13.92%。

#### 4.6 报告期内基金持有人数或基金资产净值预警说明

无。

### §5 投资组合报告

#### 5.1 报告期末基金资产组合情况

序号	项目	金额（元）	占基金总资产的比例（%）
1	权益投资	896,099,491.96	85.70
	其中：股票	896,099,491.96	85.70
2	基金投资	—	—
3	固定收益投资	—	—
	其中：债券	—	—
	资产支持证券	—	—
4	贵金属投资	—	—
5	金融衍生品投资	—	—
6	买入返售金融资产	—	—
	其中：买断式回购的买入返售金融资产	—	—
7	银行存款和结算备付金合计	142,292,589.29	13.61
8	其他资产	7,256,817.78	0.69
9	合计	1,045,648,899.03	100.00

#### 5.2 报告期末按行业分类的股票投资组合



## 5.2.1 报告期末按行业分类的境内股票投资组合

代码	行业类别	公允价值（元）	占基金资产净值比例（%）
A	农、林、牧、渔业	—	—
B	采矿业	153,188,064.90	14.70
C	制造业	660,001,255.61	63.32
D	电力、热力、燃气及水生产和供应业	—	—
E	建筑业	—	—
F	批发和零售业	60,718,099.31	5.83
G	交通运输、仓储和邮政业	—	—
H	住宿和餐饮业	—	—
I	信息传输、软件和信息技术服务业	22,156,561.96	2.13
J	金融业	—	—
K	房地产业	—	—
L	租赁和商务服务业	—	—
M	科学研究和技术服务业	35,510.18	0.00
N	水利、环境和公共设施管理业	—	—
O	居民服务、修理和其他服务业	—	—
P	教育	—	—
Q	卫生和社会工作	—	—
R	文化、体育和娱乐业	—	—
S	综合	—	—
	合计	896,099,491.96	85.97

## 5.2.2 报告期末按行业分类的港股通投资股票投资组合

无。

## 5.3 期末按公允价值占基金资产净值比例大小排序的股票投资明细

## 5.3.1 报告期末按公允价值占基金资产净值比例大小排序的前十名股票投资明细

序号	股票代码	股票名称	数量（股）	公允价值（元）	占基金资产净值比例（%）
1	000426	兴业银锡	3,122,500	102,699,025.00	9.85
2	002475	立讯精密	1,503,400	97,254,946.00	9.33
3	301263	泰恩康	1,839,000	60,668,610.00	5.82
4	601138	工业富联	806,800	53,256,868.00	5.11
5	603619	中曼石油	2,590,510	50,489,039.90	4.84
6	000063	中兴通讯	937,100	42,769,244.00	4.10
7	603920	世运电路	937,905	42,759,088.95	4.10
8	002262	恩华药业	1,189,200	32,346,240.00	3.10
9	301033	迈普医学	396,533	28,605,890.62	2.74
10	002463	沪电股份	330,200	24,259,794.00	2.33

#### 5.4 报告期末按债券品种分类的债券投资组合

无。

#### 5.5 报告期末按公允价值占基金资产净值比例大小排序的前五名债券投资明细

无。

#### 5.6 报告期末按公允价值占基金资产净值比例大小排序的前十名资产支持证券投资 明细

无。

#### 5.7 报告期末按公允价值占基金资产净值比例大小排序的前五名贵金属投资明细

无。

#### 5.8 报告期末按公允价值占基金资产净值比例大小排序的前五名权证投资明细

无。

#### 5.9 报告期末本基金投资的股指期货交易情况说明

##### 5.9.1 报告期末本基金投资的股指期货持仓和损益明细

无。

##### 5.9.2 本基金投资股指期货的投资政策

无。

#### 5.10 报告期末本基金投资的国债期货交易情况说明

##### 5.10.1 本期国债期货投资政策

无。

##### 5.10.2 报告期末本基金投资的国债期货持仓和损益明细

无。

##### 5.10.3 本期国债期货投资评价

无。

#### 5.11 投资组合报告附注

##### 5.11.1 本基金投资的前十名证券的发行主体本期是否出现被监管部门立案调查，或在报告编制日前一年内受到公开谴责、处罚的情形

本基金投资的前十名证券的发行主体本期没有出现被监管部门立案调查，或在报告编制日前一年内受到公开谴责、处罚的情形。

### 5.11.2 基金投资的前十名股票是否超出基金合同规定的备选股票库

本基金投资的前十名股票未超出基金合同规定的备选股票库。

### 5.11.3 其他资产构成

序号	名称	金额（元）
1	存出保证金	445,816.50
2	应收证券清算款	6,464,849.18
3	应收股利	—
4	应收利息	—
5	应收申购款	346,152.10
6	其他应收款	—
7	其他	—
8	合计	7,256,817.78

### 5.11.4 报告期末持有的处于转股期的可转换债券明细

无。

### 5.11.5 报告期末前十名股票中存在流通受限情况的说明

无。

### 5.11.6 投资组合报告附注的其他文字描述部分

由于四舍五入原因，分项之和与合计可能有尾差。

## §6 开放式基金份额变动

单位：份

项目	大成积极成长混合 A	大成积极成长混合 C
报告期期初基金份额总额	975,612,875.53	374,971.85
报告期期间基金总申购份额	14,317,393.44	1,385,174.64
减：报告期期间基金总赎回份额	52,309,231.57	738,860.49
报告期期间基金拆分变动份额（份额减少以“-”填列）	—	—
报告期期末基金份额总额	937,621,037.40	1,021,286.00

## §7 基金管理人运用固有资金投资本基金情况

### 7.1 基金管理人持有本基金份额变动情况

单位：份

项目	大成积极成长混合 A	大成积极成长混合 C
报告期期初管理人持有的本基金份额	—	11,627.91
报告期期间买入/申购总份额	—	0.00
报告期期间卖出/赎回总份额	—	0.00
报告期期末管理人持有的本基金份额	—	11,627.91
报告期期末持有的本基金份额占基金总份额比例（%）	—	0.00

## 7.2 基金管理人运用固有资金投资本基金交易明细

无。

## § 8 影响投资者决策的其他重要信息

### 8.1 报告期内单一投资者持有基金份额比例达到或超过 20%的情况

无。

### 8.2 影响投资者决策的其他重要信息

2025 年 9 月 26 日，公司召开大成基金管理有限公司 2025 年第一次临时股东会，审议通过《关于公司董事会换届的议案》，选举吴庆斌先生、杨红女士、林昌先生、宋立志先生担任公司第九届董事会董事；选举杨飞先生、王亚坤先生、谢丹夏先生、江涛女士担任公司第九届董事会独立董事；推举谭晓冈先生担任公司第九届董事会专职董事。第九届董事会董事任期为三年，自本次股东会决议生效之日起计算。

## §9 备查文件目录

### 9.1 备查文件目录

- 1、《关于核准景业证券投资基金基金份额持有人大会决议的批复》；
- 2、《大成积极成长股票型证券投资基金变更基金名称、基金类别以及修订基金合同部分条款的公告》
- 3、《大成积极成长混合型证券投资基金基金合同》；
- 4、《大成积极成长混合型证券投资基金托管协议》；
- 5、大成基金管理有限公司批准文件、营业执照、公司章程；
- 6、本报告期内在规定报刊上披露的各种公告原稿。

### 9.2 存放地点

备查文件存放在本基金管理人和托管人的住所。

### 9.3 查阅方式

投资者可在营业时间免费查阅，或登录本基金管理人网站 <http://www.dcfund.com.cn> 进行查阅。

大成基金管理有限公司

2025 年 10 月 28 日