

# 景顺长城上证科创板综合价格交易型开放 式指数证券投资基金联接基金 2025 年第 3 季度报告

2025 年 9 月 30 日

基金管理人：景顺长城基金管理有限公司

基金托管人：招商银行股份有限公司

报告送出日期：2025 年 10 月 28 日

§ 1 重要提示

基金管理人的董事会及董事保证本报告所载资料不存在虚假记载、误导性陈述或重大遗漏，并对其内容的真实性、准确性和完整性承担个别及连带责任。

基金托管人招商银行股份有限公司根据本基金合同规定，于 2025 年 10 月 27 日复核了本报告中的财务指标、净值表现和投资组合报告等内容，保证复核内容不存在虚假记载、误导性陈述或者重大遗漏。

基金管理人承诺以诚实信用、勤勉尽责的原则管理和运用基金资产，但不保证基金一定盈利。

基金的过往业绩并不代表其未来表现。投资有风险，投资者在作出投资决策前应仔细阅读本基金的招募说明书。

本报告中财务资料未经审计。

本报告期自 2025 年 7 月 1 日起至 2025 年 9 月 30 日止。

§2 基金产品概况

2.1 基金基本情况

基金简称	景顺长城上证科创板综合价格 ETF 联接
基金主代码	023723
基金运作方式	契约型开放式
基金合同生效日	2025 年 4 月 1 日
报告期末基金份额总额	58,944,267.40 份
投资目标	本基金主要通过投资于目标 ETF，紧密跟踪标的指数，追求跟踪偏离度和跟踪误差最小化。
投资策略	本基金为目标 ETF 的联接基金，主要通过投资于目标 ETF 以达到投资目标。当本基金申购、赎回和买卖目标 ETF，或基金自身的申购、赎回对本基金跟踪标的指数的效果可能带来影响时，或预期成份股发生调整和成份股发生配股、增发、分红等行为时，基金管理人将尽快对投资组合进行适当调整，以便实现对跟踪误差的有效控制。在正常情况下，本基金力争相对于业绩比较基准的日均跟踪偏离度的绝对值不超过 0.35%，年跟踪误差不超过 4%。如因标的指数编制规则调整或其他因素导致跟踪误差超过上述范围，基金管理人应采取合理措施避免跟踪误差进一步扩大。
业绩比较基准	上证科创板综合价格指数收益率×95%+人民币活期存款税后利率×5%。
风险收益特征	本基金为 ETF 联接基金，目标 ETF 为股票型指数基金，因此本基金为股票型指数基金，预期风险与预期收益高于混合型基金、债券型基金与货币市场基金，具有与标

	的指数、以及标的指数所代表的股票市场相似的风险收益特征。	
基金管理人	景顺长城基金管理有限公司	
基金托管人	招商银行股份有限公司	
下属分级基金的基金简称	景顺长城上证科创板综合价格 ETF 联接 A	景顺长城上证科创板综合价格 ETF 联接 C
下属分级基金的交易代码	023723	023724
报告期末下属分级基金的份额总额	28,567,429.21 份	30,376,838.19 份

### 2.1.1 目标基金基本情况

基金名称	景顺长城上证科创板综合价格交易型开放式指数证券投资基金
基金主代码	589890
基金运作方式	交易型开放式
基金合同生效日	2025 年 2 月 26 日
基金份额上市的证券交易所	上海证券交易所
上市日期	2025 年 3 月 5 日
基金管理人名称	景顺长城基金管理有限公司
基金托管人名称	招商银行股份有限公司

### 2.1.2 目标基金产品说明

投资目标	紧密跟踪标的指数，追求跟踪偏离度和跟踪误差最小化，以期获得与标的指数收益相似的回报。
投资策略	<p><b>1、股票投资策略</b></p> <p>本基金以上证科创板综合价格指数为标的指数，通过综合考虑标的指数成份股的流动性、投资限制、交易成本、交易限制等因素，可以采用选取完全复制法或抽样复制法构建基金的股票投资组合，以更好地实现跟踪标的指数的目的。完全复制法，即以完全按照标的指数成份股组成及其权重构建基金股票投资组合为原则，进行被动式指数化投资。股票在投资组合中的权重原则上根据标的指数成份股及其权重的变动而进行相应调整。抽样复制法，即根据个股行业、市值等指标，在指数成份股中选取更有代表性的样本股，并通过长期稳定的风险模型采用“跟踪误差最小化”的优化方式设计样本股的组合比例。</p> <p>本基金可以根据市场情况，结合经验判断，综合考虑相关性、估值、流动性等因素挑选标的指数中其他成份股或备选成份股进行替代或者采用其他指数投资技术适当调整基金投资组合，以期在规定的风险承受限度之内，尽量缩小跟踪误差。本基金力争使日均跟踪偏离度的绝对值不超过 0.2%，年化跟踪误差不超过 2%。</p> <p><b>2、股指期货投资策略</b></p> <p>本基金投资股指期货将根据风险管理的原则，以套期保值为目的，主要选择流动性好、交易活跃的股指期货合约。本基金力争利用股指期货的杠杆作用，降低股票仓位调整的频率、交易成本和带来的跟踪误差，达到有效跟踪标的指数的目的。</p> <p><b>3、股票期权投资策略</b></p> <p>本基金投资股票期权将按照风险管理的原则，以套期保值为主要目的，</p>

结合投资目标、比例限制、风险收益特征以及法律法规的相关限定和要求，确定参与股票期权交易的投资时机和投资比例。基金投资股票期权符合基金合同约定的比例限制（如股票仓位、个股占比等）、投资目标和风险收益特征。

#### 4、存托凭证投资策略

本基金的存托凭证投资将根据本基金的投资目标和上述股票投资策略，基于对基础证券投资价值的深入研究判断，通过定性和定量分析相结合的方式，筛选具有比较优势的存托凭证作为投资标的，以更好地跟踪标的指数，追求跟踪偏离度和跟踪误差的最小化。

#### 5、债券投资策略

出于对流动性、跟踪误差、有效利用基金资产的考量，本基金适时对债券进行投资。通过研究国内外宏观经济、货币和财政政策、市场结构变化、资金流动情况，采取自上而下的策略判断未来利率变化和收益率曲线变动的趋势及幅度，确定组合久期。进而根据各类资产的预期收益率，确定债券资产配置。

#### 6、可转换债券投资策略和可交换债券投资策略

A) 相对价值分析：基金管理人根据定期公布的宏观和金融数据以及对宏观经济、股市政策、市场趋势的综合分析，判断下一阶段的市场走势，分析可转换债券和可交换债券的股性和债性的相对价值。通过对可转换债券和可交换债券的转股溢价率和 Delta 系数的度量，筛选出股性或债性较强的品种作为下一阶段的投资重点。

B) 基本面研究：基金管理人依据内、外部研究成果，运用景顺长城股票研究数据库（SRD）对可转换债券和可交换债券标的公司进行多方位、多角度的分析，重点选择行业景气度较高、公司基本面素质优良的标的公司。

C) 估值分析：在基本面分析的基础上，运用 PE、PB、PCF、EV/EBITDA、PEG 等相对估值指标以及 DCF、DDM 等绝对估值方法对标的公司的股票价值进行评估，并根据标的股票的当前价格和目标价格，运用期权定价模型分别计算可转换债券和可交换债券当前的理论价格和未来目标价格，进行投资决策。

#### 7、融资及转融通证券出借业务投资策略

本基金在参与融资、转融通证券出借业务时将根据风险管理的原则，在法律法规允许的范围和比例内、风险可控的前提下，本着谨慎原则，参与融资和转融通证券出借业务。

参与融资业务时，本基金将力争利用融资的杠杆作用，降低因申购造成基金仓位较低带来的跟踪误差，达到有效跟踪标的指数的目的。

#### 8、资产支持证券投资策略

本基金将通过对宏观经济、提前偿还率、资产池结构以及资产池资产所在行业景气变化等因素的研究，预测资产池未来现金流变化，并通过研究标的证券发行条款，预测提前偿还率变化对标的证券的久期与收益率的影响。同时，基金管理人将密切关注流动性对标的证券收益率的影响，综合运用久期管理、收益率曲线、个券选择以及把握市场交易机会等积极策略，在严格控制风险的情况下，结合信用研究和流动性管理，选择风险调整后收益高的品种进行投资，以期获得长期稳定收益。

业绩比较基准	上证科创板综合价格指数收益率。
风险收益特征	本基金为股票型基金，其长期平均风险和预期收益率高于混合型基金、债券型基金及货币市场基金。本基金为指数型基金，被动跟踪标的指数的表现，具有与标的指数以及标的指数所代表的股票市场相似的风险收益特征。

§3 主要财务指标和基金净值表现

3.1 主要财务指标

单位：人民币元

主要财务指标	报告期（2025 年 7 月 1 日-2025 年 9 月 30 日）	
	景顺长城上证科创板综合价格 ETF 联接 A	景顺长城上证科创板综合价格 ETF 联接 C
1. 本期已实现收益	4,412,964.37	3,507,796.96
2. 本期利润	11,505,001.72	8,951,181.52
3. 加权平均基金份额本期利润	0.3409	0.3322
4. 期末基金资产净值	40,774,509.28	43,313,478.43
5. 期末基金份额净值	1.4273	1.4258

注：1、本期已实现收益指基金本期利息收入、投资收益、其他收入（不含公允价值变动收益）扣除相关费用和信用减值损失后的余额，本期利润为本期已实现收益加上本期公允价值变动收益。

2、上述基金业绩指标不包括持有人认购或交易基金的各项费用，计入费用后实际收益水平要低于所列数字。

3.2 基金净值表现

3.2.1 基金份额净值增长率及其与同期业绩比较基准收益率的比较

景顺长城上证科创板综合价格 ETF 联接 A

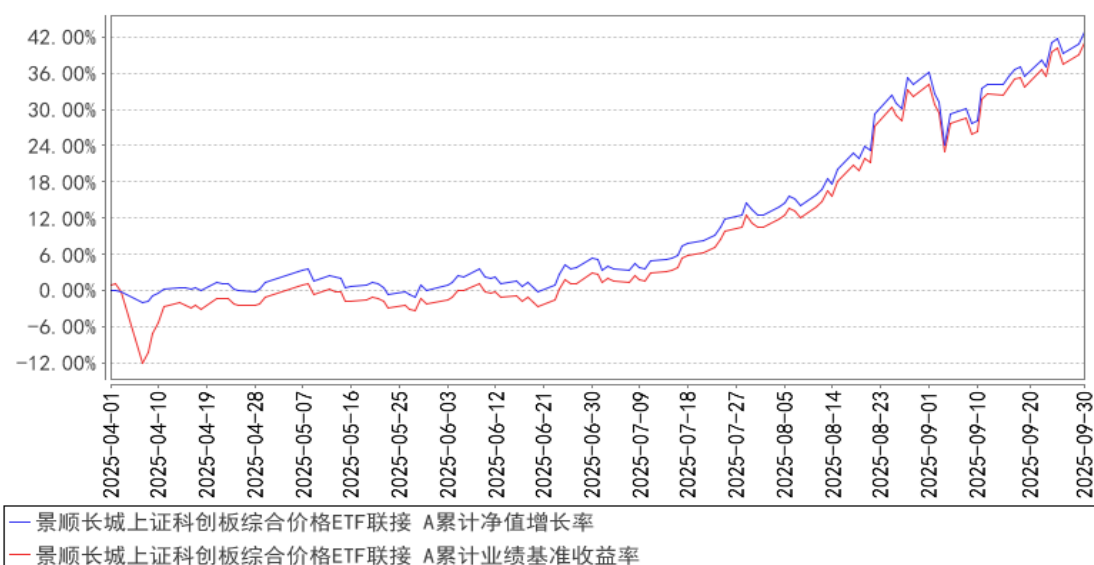
阶段	净值增长率①	净值增长率标准差②	业绩比较基准收益率③	业绩比较基准收益率标准差④	①—③	②—④
过去三个月	35.44%	1.64%	37.18%	1.61%	-1.74%	0.03%
自基金合同生效起至今	42.73%	1.34%	41.08%	1.76%	1.65%	-0.42%

景顺长城上证科创板综合价格 ETF 联接 C

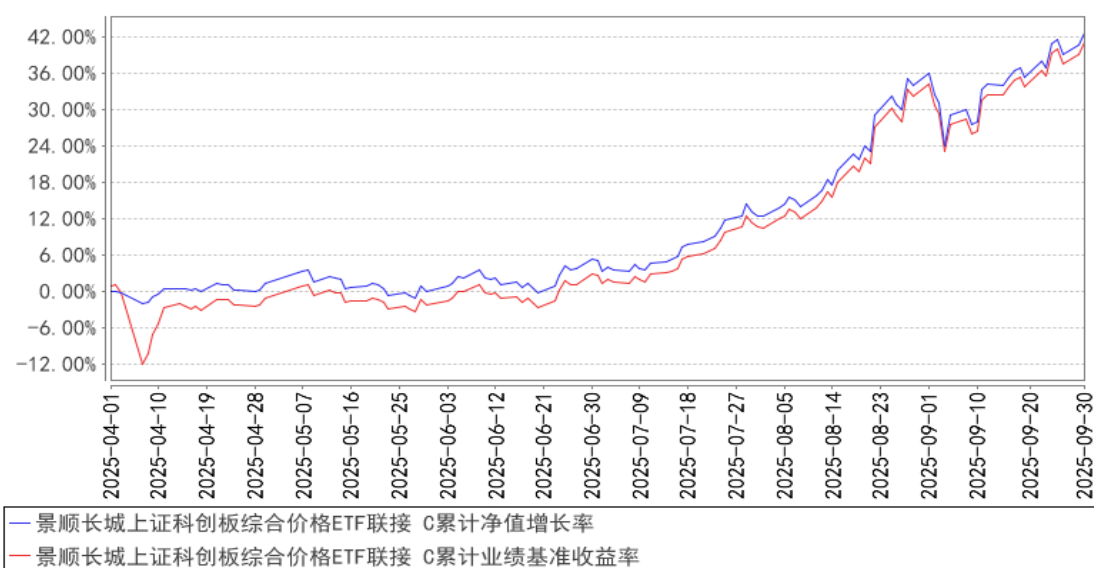
阶段	净值增长率①	净值增长率标准差②	业绩比较基准收益率③	业绩比较基准收益率标准差④	①—③	②—④
过去三个月	35.37%	1.64%	37.18%	1.61%	-1.81%	0.03%
自基金合同生效起至今	42.58%	1.34%	41.08%	1.76%	1.50%	-0.42%

### 3.2.2 自基金合同生效以来基金累计净值增长率变动及其与同期业绩比较基准收益率变动的比较

景顺长城上证科创板综合价格ETF联接 A累计净值增长率与同期业绩比较基准收益率的历史走势对比图



景顺长城上证科创板综合价格ETF联接 C累计净值增长率与同期业绩比较基准收益率的历史走势对比图



注：本基金的投资组合比例为：本基金投资于目标 ETF 的比例不低于基金资产净值的 90%，每个交易日日终在扣除股指期货、股票期权合约需缴纳的交易保证金后，本基金持有的现金或到期日在一年以内的政府债券的投资比例合计不低于基金资产净值的 5%，其中现金不包括结算备付金、存出保证金及应收申购款等。本基金的建仓期为自 2025 年 4 月 1 日基金合同生效日起 6 个月。截至本报告期末，本基金仍处于建仓期。基金合同生效日（2025 年 4 月 1 日）起至本报告期末不满一年。

### 3.3 其他指标

无。

§4 管理人报告

4.1 基金经理（或基金经理小组）简介

姓名	职务	任本基金的基金经理期限		证券从业年限	说明
		任职日期	离任日期		
龚丽丽	本基金的基金经理	2025 年 4 月 1 日	-	14 年	理学硕士。曾任华泰柏瑞基金管理有限公司指数投资部研究员、基金经理助理、基金经理，申万菱信基金管理有限公司指数投资部负责人、基金经理。2022 年 3 月加入本公司，担任 ETF 与创新投资部副总经理，自 2023 年 11 月起担任 ETF 与创新投资部基金经理，现任 ETF 与创新投资部副总经理、基金经理，兼任投资经理。具有 14 年证券、基金行业从业经验。
金璜	本基金的基金经理	2025 年 4 月 1 日	-	9 年	工学硕士，CFA。曾任美国 AltfestPersonalWealthManagement（艾福斯特个人财富管理）投资部量化研究员，Morgan Stanley（美国摩根士丹利）风险管理部信用风险分析员。2018 年 7 月加入本公司，历任风险管理部经理、ETF 与创新投资部研究员、ETF 与创新投资部基金经理助理，自 2023 年 9 月起担任 ETF 与创新投资部基金经理。具有 9 年证券、基金行业从业经验。

注：1、对基金的首任基金经理，其“任职日期”按基金合同生效日填写，“离任日期”为根据公司决定的解聘日期（公告前一日）；对此后的非首任基金经理，“任职日期”指根据公司决定聘任后的公告日期，“离任日期”指根据公司决定的解聘日期（公告前一日）；

2、证券从业的含义遵从行业协会《证券业从业人员资格管理办法》的相关规定。

4.1.1 期末兼任私募资产管理计划投资经理的基金经理同时管理的产品情况

姓名	产品类型	产品数量（只）	资产净值（元）	任职时间
龚丽丽	公募基金	15	21,604,353,797.58	2023 年 11 月 15 日
	私募资产管理计划	3	838,356,041.90	2023 年 12 月 27 日
	其他组合	-	-	-
	合计	18	22,442,709,839.48	-

注：报告期内，龚丽丽女士所管理的景顺长城 MSCI 中国 A 股国际通交易型开放式指数证券投资基金产品清盘，并于 2025 年 7 月 24 日完成剩余财产分配。

## 4.2 管理人对报告期内本基金运作合规守信情况的说明

本报告期内，本基金管理人严格遵守《中华人民共和国证券投资基金法》、《公开募集证券投资基金运作管理办法》、《公开募集证券投资基金销售机构监督管理办法》和《公开募集证券投资基金信息披露管理办法》等有关法律法规及各项实施准则、《景顺长城上证科创板综合价格交易型开放式指数证券投资基金联接基金基金合同》和其他有关法律法规的规定，本着诚实信用、勤勉尽责的原则管理和运用基金资产，在严格控制风险的基础上，为基金持有人谋求最大利益。本报告期内，基金运作整体合法合规，未发现损害基金持有人利益的行为。基金的投资范围、投资比例及投资组合符合有关法律法规及基金合同的规定。

## 4.3 公平交易专项说明

### 4.3.1 公平交易制度的执行情况

本报告期内，本基金管理人严格执行《证券投资基金管理公司公平交易制度指导意见（2011 年修订）》，完善相应制度及流程，通过系统和人工等各种方式在各业务环节严格控制交易公平执行，公平对待旗下管理的所有基金和投资组合。

### 4.3.2 异常交易行为的专项说明

本报告期内，本管理人管理的所有投资组合参与的交易所公开竞价，同日反向交易成交较少的单边交易量超过该证券当日成交量的 5% 的交易共有 7 次，为公司旗下的指数量化投资组合与其他组合因投资策略需要而发生的同日反向交易，或为公司管理的投资组合与公司担任投资顾问的 MOM 组合因投资策略不同而发生的同日反向交易。

本报告期内，未发现有可能导致不公平交易和利益输送的异常交易。

## 4.4 报告期内基金的投资策略和运作分析

本季度 A 股权益市场整体震荡上行，科创板自季度初整体保持上行态势。主要宽基指数中成长类资产领涨，宽基指数涨跌幅及排序为：科创 50 (49.02%) > 创业板综 (30.01%) > 中小 100 (28.37%) > 沪深 300 (17.90%) > 上证指数 (12.73%)。风格维度，中信风格指数涨跌幅及排序为：成长 (34.25%) > 周期 (20.01%) > 消费 (9.12%) > 稳定 (1.46%) > 金融 (0.24%)。行业维度，涨跌幅排前五行业为：通信 (48.65%) > 电子 (47.59%) > 电力设备 (44.67%) > 有色金属 (41.82%) > 综合 (32.77%)。

宏观数据层面，主要经济活动指标：2025 年 8 月工业增加值同比增长 5.2%，前值 5.7%；8 月社会消费品零售总额同比增长 3.4%，前值 3.7%。通胀指标：8 月 PPI 同比 -2.9%，前值 -3.6%；8 月 CPI 同比 -0.4%，前值 0.0%。货币金融指标：8 月 M2 同比增长 8.8%，前值 8.8%；8 月社会融资规模同比增长 8.8%，前值 9.0%。总体来看，增长斜率保持稳定，继续保持良好的复苏态势，同时通胀仍处在低位区间运行。



展望未来，科创板资产有望继续得益于政策红利加码、产业研发优势及资金持续助力等因素加持。政策端看，2024 年证监会发布《关于深化科创板改革服务科技创新和新质生产力发展的八条措施》，优化再融资、并购重组机制，推出“轻资产、高研发”认定标准，并加速科创债、ETF 产品扩容。产业优势看，2024 年科创板企业合计研发投入 1,681 亿元，为净利润的 2.5 倍，累计发明专利超 12 万项，107 家公司连续 3 年研发强度超 20%。根据 Wind 一致盈利预期数据，科创综指 2026 年每股盈利增速预测高达 107%。资金面看，随着更多科创板宽基指数及行业主题指数发布及相关 ETF 的上市，持续的资金流入为科创板后续上涨提供了充足的流动性。目前主要宽基指数估值水平处在历史低位，在经济复苏大背景下，权益市场配置价值凸显。

本基金是目标 ETF 的联接基金，主要投资于目标 ETF。报告期内，本基金结合申购赎回情况进行日常操作，力争控制跟踪误差和跟踪偏离度在较低的水平上。

#### 4.5 报告期内基金的业绩表现

本报告期内，本基金 A 类份额净值增长率为 35.44%，业绩比较基准收益率为 37.18%。

本报告期内，本基金 C 类份额净值增长率为 35.37%，业绩比较基准收益率为 37.18%。

#### 4.6 报告期内基金持有人数或基金资产净值预警说明

无。

## §5 投资组合报告

#### 5.1 报告期末基金资产组合情况

序号	项目	金额（元）	占基金总资产的比例（%）
1	权益投资	—	—
	其中：股票	—	—
2	基金投资	79,986,391.20	93.32
3	固定收益投资	—	—
	其中：债券	—	—
	资产支持证券	—	—
4	贵金属投资	—	—
5	金融衍生品投资	—	—
6	买入返售金融资产	—	—
	其中：买断式回购的买入返售金融资产	—	—
7	银行存款和结算备付金合计	4,626,302.01	5.40
8	其他资产	1,099,154.93	1.28
9	合计	85,711,848.14	100.00

#### 5.2 报告期末按行业分类的股票投资组合

##### 5.2.1 报告期末按行业分类的境内股票投资组合

本基金本报告期末未持有股票投资。

#### 5.2.2 报告期末按行业分类的港股通投资股票投资组合

无。

#### 5.3 期末按公允价值占基金资产净值比例大小排序的股票投资明细

##### 5.3.1 报告期末按公允价值占基金资产净值比例大小排序的前十名股票投资明细

本基金本报告期末未持有股票投资。

#### 5.4 报告期末按债券品种分类的债券投资组合

本基金本报告期末未持有债券投资。

#### 5.5 报告期末按公允价值占基金资产净值比例大小排序的前五名债券投资明细

本基金本报告期末未持有债券投资。

#### 5.6 报告期末按公允价值占基金资产净值比例大小排序的前十名资产支持证券投资明细

本基金本报告期末未持有资产支持证券。

#### 5.7 报告期末按公允价值占基金资产净值比例大小排序的前五名贵金属投资明细

本基金本报告期末未持有贵金属。

#### 5.8 报告期末按公允价值占基金资产净值比例大小排序的前五名权证投资明细

本基金本报告期末未持有权证。

#### 5.9 报告期末按公允价值占基金资产净值比例大小排序的前十名基金投资明细

序号	基金名称	基金类型	运作方式	管理人	公允价值（元）	占基金资产净值比例（%）
1	景顺长城上证科创板综合价格交易型开放式指数证券投资基金	股票型指数基金	交易型开放式(ETF)	景顺长城基金管理有限公司	79,986,391.20	95.12

#### 5.10 报告期末本基金投资的股指期货交易情况说明

##### 5.10.1 报告期末本基金投资的股指期货持仓和损益明细

本基金本报告期末未持有股指期货。

##### 5.10.2 本基金投资股指期货的投资政策

为了更好地实现投资目标，基金还有权投资于股指期货、股票期权和其他经中国证监会允许的衍生工具。

基金投资股指期货、股票期权等衍生工具将根据风险管理的原则，以套期保值为目的，主要

选择流动性好、交易活跃的股指期货、股票期权合约，以提高投资效率，从而更好地跟踪标的指数，实现投资目标。基金还可适度参与目标 ETF 基金份额交易和申购、赎回以及股指期货、股票期权之间的投资操作，以更好地跟踪标的指数。

## 5.11 报告期末本基金投资的国债期货交易情况说明

### 5.11.1 本期国债期货投资政策

根据本基金基金合同约定，本基金投资范围不包括国债期货。

### 5.11.2 报告期末本基金投资的国债期货持仓和损益明细

本基金本报告期末未持有国债期货。

### 5.11.3 本期国债期货投资评价

根据本基金基金合同约定，本基金投资范围不包括国债期货。

## 5.12 投资组合报告附注

### 5.12.1 本基金投资的前十名证券的发行主体本期是否出现被监管部门立案调查，或在报告编制日前一年内受到公开谴责、处罚的情形

本报告期内未出现基金投资的前十名证券的发行主体被监管部门立案调查或者在报告编制日前一年内受到公开谴责、处罚的情况。

### 5.12.2 基金投资的前十名股票是否超出基金合同规定的备选股票库

本基金本报告期末未持有股票投资。

### 5.12.3 其他资产构成

序号	名称	金额（元）
1	存出保证金	—
2	应收证券清算款	—
3	应收股利	—
4	应收利息	—
5	应收申购款	1,099,154.93
6	其他应收款	—
7	其他	—
8	合计	1,099,154.93

### 5.12.4 报告期末持有的处于转股期的可转换债券明细

本基金本报告期末未持有处于转股期的可转换债券。

### 5.12.5 报告期末前十名股票中存在流通受限情况的说明

本基金本报告期末未持有股票投资。

### 5.12.6 投资组合报告附注的其他文字描述部分

无。

## §6 开放式基金份额变动

单位：份

项目	景顺长城上证科创板综合 价格 ETF 联接 A	景顺长城上证科创板综合 价格 ETF 联接 C
报告期期初基金份额总额	47,505,477.65	70,221,643.98
报告期期间基金总申购份额	12,090,603.15	25,890,042.14
减：报告期期间基金总赎回份额	31,028,651.59	65,734,847.93
报告期期间基金拆分变动份额（份额减少以“-”填列）	-	-
报告期期末基金份额总额	28,567,429.21	30,376,838.19

注：申购含红利再投、转换入份额；赎回含转换出份额。

## §7 基金管理人运用固有资金投资本基金情况

### 7.1 基金管理人持有本基金份额变动情况

基金管理人本期末运用固有资金投资本基金。

### 7.2 基金管理人运用固有资金投资本基金交易明细

基金管理人本期末运用固有资金投资本基金。

## §8 影响投资者决策的其他重要信息

### 8.1 报告期内单一投资者持有基金份额比例达到或超过 20%的情况

投资者类别	报告期内持有基金份额变化情况					报告期末持有基金情况	
	序号	持有基金份额比例达到或者超过 20%的时间区间	期初份额	申购份额	赎回份额	持有份额	份额占比(%)
个人	1	20250701-20250701	28,001,011.11	-	28,001,011.11	-	-

#### 产品特有风险

本基金由于存在单一投资者持有基金份额比例达到或超过基金份额总份额的 20%的情况，可能会出现如下风险：

#### 1、大额申购风险

在出现投资者大额申购时，如本基金所投资的标的资产未及时准备，则可能降低基金净值涨幅。

#### 2、如面临大额赎回的情况，可能导致以下风险：

（1）基金在短时间内无法变现足够的资产予以应对，可能会产生基金仓位调整困难，导致流动性风险；

（2）如果持有基金份额比例达到或超过基金份额总额的 20%的单一投资者大额赎回引发巨额赎回，基金管理人可能根据《基金合同》的约定决定部分延期赎回，如果连续 2 个开放日以上（含

本数)发生巨额赎回,基金管理人可能根据《基金合同》的约定暂停接受基金的赎回申请,对剩余投资者的赎回办理造成影响;

(3)基金管理人被迫抛售证券以应付基金赎回的现金需要,则可能使基金资产净值受到不利影响,影响基金的投资运作和收益水平;

(4)因基金净值精度计算问题,或因赎回费收入归基金资产,导致基金净值出现较大波动;

(5)基金资产规模过小,可能导致部分投资受限而不能实现基金合同约定的投资目的及投资策略;

(6)大额赎回导致基金资产规模过小,不能满足存续的条件,基金将根据基金合同的约定面临合同终止清算、转型等风险。

本基金管理人将建立完善的风险管理机制,以有效防止和化解上述风险,最大限度地保护基金份额持有人的合法权益。投资者在投资本基金前,请认真阅读本风险提示及基金合同等信息披露文件,全面认识本基金产品的风险收益特征和产品特性,充分考虑自身的风险承受能力,理性判断市场,对认购(或申购)基金的意愿、时机、数量等投资行为作出独立决策,获得基金投资收益,亦自行承担基金投资中出现的各类风险。

## 8.2 影响投资者决策的其他重要信息

无。

## §9 备查文件目录

### 9.1 备查文件目录

1、中国证监会准予景顺长城上证科创板综合价格交易型开放式指数证券投资基金联接基金募集注册的文件;

2、《景顺长城上证科创板综合价格交易型开放式指数证券投资基金联接基金基金合同》;

3、《景顺长城上证科创板综合价格交易型开放式指数证券投资基金联接基金招募说明书》;

4、《景顺长城上证科创板综合价格交易型开放式指数证券投资基金联接基金托管协议》;

5、景顺长城基金管理有限公司批准成立批件、营业执照、公司章程;

6、其他在中国证监会指定报纸上公开披露的基金份额净值、定期报告及临时公告。

### 9.2 存放地点

以上备查文件存放在本基金管理人的办公场所。

### 9.3 查阅方式

投资者可在办公时间免费查阅。

景顺长城基金管理有限公司  
2025 年 10 月 28 日