

平安港股通医疗创新精选混合型证券投资  
基金  
2025 年第 3 季度报告

2025 年 9 月 30 日

基金管理人：平安基金管理有限公司

基金托管人：华泰证券股份有限公司

报告送出日期：2025 年 10 月 28 日

§1 重要提示

基金管理人的董事会及董事保证本报告所载资料不存在虚假记载、误导性陈述或重大遗漏，并对其内容的真实性、准确性和完整性承担个别及连带责任。

基金托管人华泰证券股份有限公司根据本基金合同规定，于 2025 年 10 月 27 日复核了本报告中的财务指标、净值表现和投资组合报告等内容，保证复核内容不存在虚假记载、误导性陈述或者重大遗漏。

基金管理人承诺以诚实信用、勤勉尽责的原则管理和运用基金资产，但不保证基金一定盈利。基金的过往业绩并不代表其未来表现。投资有风险，投资者在作出投资决策前应仔细阅读本基金的招募说明书。

本报告中财务资料未经审计。  
本报告期自 2025 年 07 月 01 日起至 09 月 30 日止。

§2 基金产品概况

基金简称	平安港股通医疗创新精选混合
基金主代码	024379
基金运作方式	契约型开放式
基金合同生效日	2025 年 6 月 11 日
报告期末基金份额总额	241,998,422.54 份
投资目标	本基金主要投资港股通医疗创新主题相关证券资产，在严格控制风险的前提下，力争实现基金资产的长期稳健增值。
投资策略	1、资产配置策略 2、股票（含存托凭证）投资策略 本基金将深度挖掘医疗创新主题股票的投资机会，综合采用定量分析和定性分析相结合的研究方法挖掘优质公司，构建股票投资组合。 （1）医疗创新主题的界定 本基金所指的医疗创新主题主要包括创新药物、创新医疗器械、创新医疗技术、创新医疗服务领域的企业，以及相关研发、服务、应用和销售领域的企业。 1）创新药物是指按照国家药品监督管理局新药程序进行注册管理的药品，是在分子结构、改良剂型、药品组分、药理作用方面不同于现有药品的药物，通过创新药及改良型新药满足患者未被满足的健康保健需求，具体包括化学原料药、化学制剂、中药等创新医药相关的行业。 2）创新医疗器械是指按照国家药品监督管理局创新医疗器械特别审查程序进行审查的医疗器械，是技术水

	<p>平以及科技含量较高的高端医疗器械，涵盖创新成像设备、新型手术器械设备、可穿戴设备、智能化高端医疗器械的生产和制造技术，以及用于医药医疗领域学术研究、药品生产的上游设备和耗材。</p> <p>3) 创新医疗技术是指新型诊疗技术，涵盖免疫诊断、干细胞诊疗、精准医疗等。</p> <p>4) 创新医疗服务是指新型医疗服务，涵盖创新药研发服务、高端医疗服务、医疗信息化、移动医疗、医药电商等创新医疗服务相关的行业。</p> <p>未来随着科技进步、医疗需求演变、政策或市场环境发生变化导致本基金对医疗创新主题的界定范围发生变动，本基金在审慎研究的基础上，并履行适当必要的程序后，可根据实际情况调整医疗创新主题的界定标准。</p> <p>(2) 个股投资策略</p> <p>本基金秉承公司的投资理念，主要投资于优选行业中的绩优股票。具体操作上，主要采取“自下而上”的选股策略，通过定性分析和定量分析相结合的方法挖掘出优质上市公司，构建股票投资组合。</p> <p>定量分析方面，本基金主要从成长性、研发能力、估值水平等维度对备选股票池中标的公司进行综合评价，并从财务分析与估值分析两个方面对上市公司的投资价值进行综合评价，精选其中具有较高成长性和投资价值的上市公司构建股票组合。定性分析方面，本基金重点考察标的公司技术优势、资源优势、市场空间、商业模式、行业地位、所处行业前景、财务管理和治理结构等方面的能力。</p> <p>另外，内地与香港股票市场交易互联互通机制的开通为港股带来长期的价值重估机遇，在港股投资上，本基金将考虑医药行业相关类港股相对于同类 A 股的估值优势，精选具有良好基本面、成长潜力较大的股票纳入本基金投资组合。</p> <p>(3) 港股通标的股票投资策略</p> <p>本基金可通过内地与香港股票市场交易互联互通机制投资于香港股票市场，通过对行业分布、交易制度、市场流动性、投资者结构、市场波动性、涨跌停限制、估值与盈利回报等方面选择有估值优势与投资价值的标的股票。</p> <p>(4) 存托凭证的投资策略</p> <p>本基金将根据法律法规和监管机构的要求，根据本基金的投资目标和股票投资策略，制定存托凭证投资策略，关注发行人有关信息披露情况，关注发行人基本面情况、市场估值等因素，通过定性分析和定量分析相结合的办法，参与存托凭证的投资，谨慎决定存托凭证的权重配置和标的选择。</p>
--	---

	3、债券投资策略 4、股指期货投资策略 5、国债期货投资策略 6、股票期权投资策略 7、资产支持证券投资策略 8、信用衍生品投资策略 9、可转换债券及可交换债券投资策略	
业绩比较基准	中证港股通医药卫生综合指数收益率（经汇率调整） ×80%+中证全债指数收益率×20%	
风险收益特征	本基金为混合型基金，预期风险和收益低于股票型基金，高于债券型基金和货币市场基金。 本基金投资港股通标的股票，需承担港股通机制下因投资环境、投资标的、市场制度以及交易规则等差异带来的特有风险。	
基金管理人	平安基金管理有限公司	
基金托管人	华泰证券股份有限公司	
下属分级基金的基金简称	平安港股通医疗创新精选混合 A	平安港股通医疗创新精选混合 C
下属分级基金的交易代码	024379	024380
报告期末下属分级基金的份额总额	120,408,681.14 份	121,589,741.40 份

§3 主要财务指标和基金净值表现

3.1 主要财务指标

单位：人民币元

主要财务指标	报告期（2025 年 7 月 1 日-2025 年 9 月 30 日）	
	平安港股通医疗创新精选混合 A	平安港股通医疗创新精选混合 C
1. 本期已实现收益	1,093,992.70	1,942,231.01
2. 本期利润	17,209,844.16	21,746,858.54
3. 加权平均基金份额本期利润	0.2209	0.2056
4. 期末基金资产净值	147,472,578.55	148,645,613.44
5. 期末基金份额净值	1.2248	1.2225

注：1. 本期已实现收益指基金本期利息收入、投资收益、其他收入（不含公允价值变动收益）扣除相关费用和信用减值损失后的余额，本期利润为本期已实现收益加上本期公允价值变动收益；

2. 所述基金业绩指标不包括持有人认购或交易基金的各项费用，计入费用后实际收益水平要低于所列数字。

3.2 基金净值表现

3.2.1 基金份额净值增长率及其与同期业绩比较基准收益率的比较

平安港股通医疗创新精选混合 A

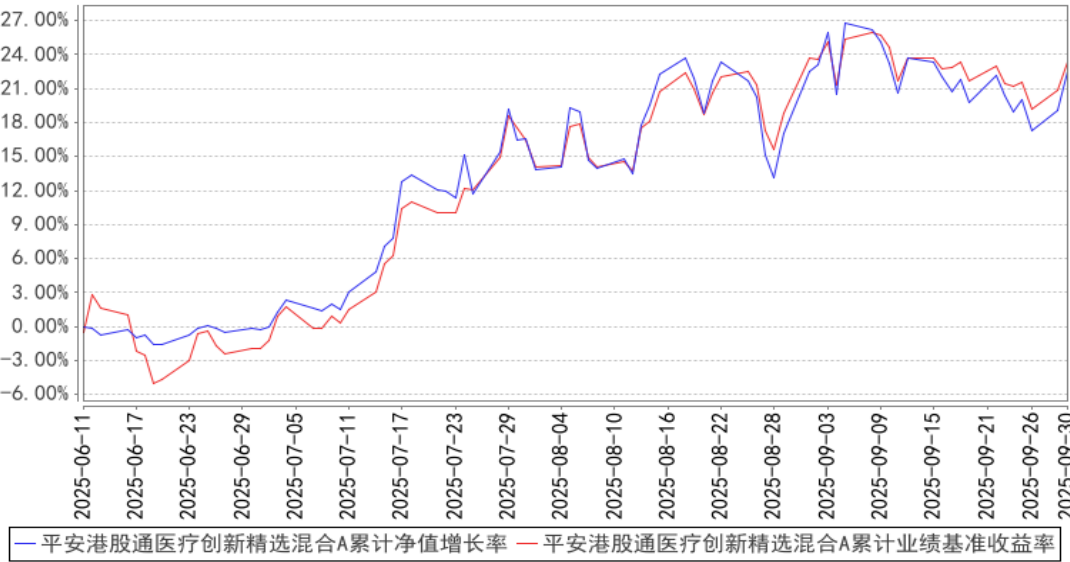
阶段	净值增长率①	净值增长率 标准差②	业绩比较基 准收益率③	业绩比较基 准收益率标 准差④	①—③	②—④
过去三个月	22.73%	2.19%	25.80%	1.55%	-3.07%	0.64%
自基金合同 生效起至今	22.48%	2.00%	23.41%	1.57%	-0.93%	0.43%

平安港股通医疗创新精选混合 C

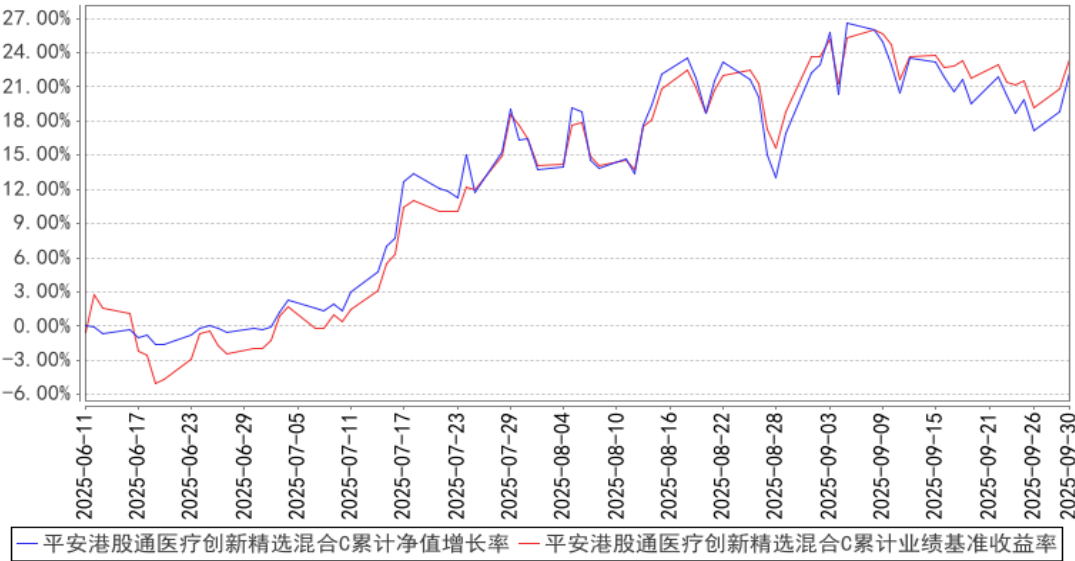
阶段	净值增长率①	净值增长率 标准差②	业绩比较基 准收益率③	业绩比较基 准收益率标 准差④	①—③	②—④
过去三个月	22.53%	2.19%	25.80%	1.55%	-3.27%	0.64%
自基金合同 生效起至今	22.25%	2.00%	23.41%	1.57%	-1.16%	0.43%

3.2.2 自基金合同生效以来基金累计净值增长率变动及其与同期业绩比较基准收益率变动的比较

平安港股通医疗创新精选混合A累计净值增长率与同期业绩比较基准收益率的历史走势对比图



平安港股通医疗创新精选混合C累计净值增长率与同期业绩比较基准收益率的历史走势对比图



注：1、本基金基金合同于 2025 年 06 月 11 日正式生效，截至报告期末未满半年；

2、按照本基金的基金合同规定，基金管理人应当自基金合同生效之日起六个月内使基金的投资组合比例符合基金合同的约定，截至报告期末本基金已完成建仓，建仓期结束时各项资产配置比例符合基金合同约定。

3.3 其他指标

注：本基金本报告期内无其他指标。

§4 管理人报告

4.1 基金经理（或基金经理小组）简介

姓名	职务	任本基金的基金经理期限		证券从业年限	说明
		任职日期	离任日期		
周思聪	平安港股通医疗创新精选混合型证券投资基金基金经理	2025 年 6 月 11 日	-	17 年	周思聪女士，中国人民大学金融学专业硕士，曾先后担任银华基金管理股份有限公司基金经理、长盛基金管理有限公司基金经理。2023 年 5 月加入平安基金管理有限公司，现任平安医疗健康混合型证券投资基金、平安核心优势混合型证券投资基金、平安医药精选股票型证券投资基金、平安港股通医疗创新精选混合型证券投资基金基金经理。
张淼	权益投资部投资执行总经理，平安	2025 年 6 月 11 日	-	20 年	张淼女士，清华大学公共管理专业硕士。曾历任北京中关村科技控股有限公司投资管理部研究员、东方基金管理有限责任公司行业研究员，基金经理助

	港股通医疗创新精选混合型证券投资基金基金经理				理、嘉实基金管理有限公司研究部副总监。2021 年 6 月加入平安基金管理有限公司，现任权益投资部投资执行总经理，同时担任平安匠心优选混合型证券投资基金、平安智慧中国灵活配置混合型证券投资基金、平安港股通医疗创新精选混合型证券投资基金基金经理。
--	------------------------	--	--	--	--

注：1、对基金的首任基金经理，其“任职日期”为基金合同生效日，“离任日期”为根据公司决定确认的解聘日期；对此后的非首任基金经理，“任职日期”和“离任日期”分别指根据公司决定确认的聘任日期和解聘日期。

2、证券从业的含义遵从行业协会《证券业从业人员资格管理办法》的相关规定。

4.1.1 期末兼任私募资产管理计划投资经理的基金经理同时管理的产品情况

姓名	产品类型	产品数量（只）	资产净值（元）	任职时间
周思聪	公募基金	4	5,509,838,987.90	2023 年 11 月 7 日
	私募资产管理计划	1	17,996,921.40	2025 年 9 月 26 日
	其他组合	-	-	-
	合计	5	5,527,835,909.30	-

4.2 管理人对报告期内本基金运作遵规守信情况的说明

本报告期内，本基金管理人严格遵守《中华人民共和国证券投资基金法》等有关法律法规、中国证监会和本基金基金合同的规定，本着诚实信用、勤勉尽责的原则管理和运用基金资产，在严格控制风险的基础上，为基金份额持有人谋求最大利益。本报告期内，本基金运作整体合法合规，没有损害基金份额持有人利益。基金的投资范围、投资比例及投资组合符合有关法律法规及基金合同的规定。

4.3 公平交易专项说明

4.3.1 公平交易制度的执行情况

报告期内，本基金管理人严格执行了《证券投资基金管理公司公平交易制度指导意见》和公司制定的公平交易相关制度。

4.3.2 异常交易行为的专项说明

本基金于本报告期内不存在异常交易行为。

报告期内，所有投资组合参与的交易所公开竞价同日反向交易成交较少的单边交易量未超过

该证券当日成交量的 5%。

#### 4.4 报告期内基金的投资策略和运作分析

三季度，国内经济保持稳定增长，消费和政策支持是主要驱动力。国家发改委推出 5000 亿元的新型政策性金融工具，以应对有效需求不足。房地产投资持续探底，但政策在总量和结构上同步加力，新一轮布局已全面启动，以稳定房地产市场。总体来说，国内经济发展状况整体平稳。全球经济增长乏力，通胀压力犹存，制造业恢复平稳，但贸易环境仍不稳定。流动性方面，央行的降准降息措施释放了约 1 万亿元的长期流动性，为市场提供了充裕的资金环境，美联储的宽松货币政策也创造了较好的资金条件。资本市场在三季度呈现稳健修复态势，A 股整体表现较好，主要指数波动幅度收窄，市场情绪逐步回暖，交易活跃度较二季度有所提升。同时，市场呈现结构性分化，科技行业、产业周期和内需自主可控相关板块受到重点关注，显示出较强的投资潜力。港股市场在三季度同样表现良好。

医药方面，医药指数三季度跟随大盘上涨，创新药行业在三季度前期大幅度走强，三季度后期进入震荡行情。政策方面，卫健委、医保局联合发布《支持创新药高质量发展的若干措施》，提出了多项支持创新药发展的政策，本次会议具有划时代的意义，首次出台商保目录，体现了 1+3+N 的多层次医疗保障体系，体现了医保局对于差异化、优质创新药的支持，在政策的鼓励和支持下，未来创新药在医保和商保端的放量值得期待。业绩方面，伴随着大量创新药纳入医保，国产创新药进入业绩释放周期，今年的中报，三分之一的创新药个股实现了收入 50% 以上的增长，今年预计有三分之一创新药企业实现盈利，创新药企业逐季度兑现的报表，将逐步夯实创新药个股的价值基础。出海方面，对外授权（BD）活动的规模达到了前所未有的水平，2025 年交易金额呈爆炸式增长，远超往年。同时，优质临床数据的不断读出，也促成了持续的数据催化和 BD 交易催化。

本报告期内，以子行业的景气度为投资的重要策略，在商业模式、竞争力和业绩的多维度比较中寻找具有估值性价比的优秀公司，重点布局了创新药方向。未来仍然看好以创新药、创新医疗器械为代表的成长型的医药子行业。

#### 4.5 报告期内基金的业绩表现

截至本报告期末平安港股通医疗创新精选混合 A 的基金份额净值 1.2248 元，本报告期基金份额净值增长率为 22.73%，同期业绩比较基准收益率为 25.80%；截至本报告期末平安港股通医疗创新精选混合 C 的基金份额净值 1.2225 元，本报告期基金份额净值增长率为 22.53%，同期业绩比较基准收益率为 25.80%。



#### 4.6 报告期内基金持有人数或基金资产净值预警说明

本基金本报告期内未出现连续 20 个工作日基金份额持有人数低于 200 人、基金资产净值低于 5,000 万元的情形。

### §5 投资组合报告

#### 5.1 报告期末基金资产组合情况

序号	项目	金额（元）	占基金总资产的比例（%）
1	权益投资	276,135,493.71	89.90
	其中：股票	276,135,493.71	89.90
2	基金投资	—	—
3	固定收益投资	7,648,968.99	2.49
	其中：债券	7,648,968.99	2.49
	资产支持证券	—	—
4	贵金属投资	—	—
5	金融衍生品投资	—	—
6	买入返售金融资产	—	—
	其中：买断式回购的买入返售金融资产	—	—
7	银行存款和结算备付金合计	21,960,107.16	7.15
8	其他资产	1,429,958.63	0.47
9	合计	307,174,528.49	100.00

注：本基金本报告期末通过港股通交易机制投资的港股公允价值为 276,135,493.71 元，占净值比例 93.25%。

#### 5.2 报告期末按行业分类的股票投资组合

##### 5.2.1 报告期末按行业分类的境内股票投资组合

注：本基金本报告期末未持有境内股票。

##### 5.2.2 报告期末按行业分类的港股通投资股票投资组合

行业类别	公允价值（人民币）	占基金资产净值比例（%）
原材料	—	—
周期性消费品	—	—
非周期性消费品	—	—
能源	—	—
金融	—	—
医疗	276,135,493.71	93.25
工业	—	—
地产业	—	—

信息科技	—	—
电信服务	—	—
公用事业	—	—
合计	276,135,493.71	93.25

注：以上分类采用全球行业分类标准。

### 5.3 期末按公允价值占基金资产净值比例大小排序的股票投资明细

#### 5.3.1 报告期末按公允价值占基金资产净值比例大小排序的前十名股票投资明细

序号	股票代码	股票名称	数量（股）	公允价值（元）	占基金资产净值比例（%）
1	09969	诺诚健华	1,756,000	30,011,770.71	10.14
2	02268	药明合联	415,000	29,666,828.61	10.02
3	09926	康方生物	224,000	28,876,461.83	9.75
4	06160	百济神州	149,000	27,914,180.90	9.43
5	06990	科伦博泰生物—B	58,400	27,405,468.45	9.25
6	01801	信达生物	311,000	27,371,505.59	9.24
7	01530	三生制药	968,500	26,526,633.90	8.96
8	01177	中国生物制药	3,397,000	25,245,339.51	8.53
9	01093	石药集团	1,698,000	14,525,749.17	4.91
10	03933	联邦制药	1,052,000	14,426,033.50	4.87

### 5.4 报告期末按债券品种分类的债券投资组合

序号	债券品种	公允价值（元）	占基金资产净值比例（%）
1	国家债券	7,648,968.99	2.58
2	央行票据	—	—
3	金融债券	—	—
	其中：政策性金融债	—	—
4	企业债券	—	—
5	企业短期融资券	—	—
6	中期票据	—	—
7	可转债（可交换债）	—	—
8	同业存单	—	—
9	其他	—	—
10	合计	7,648,968.99	2.58

### 5.5 报告期末按公允价值占基金资产净值比例大小排序的前五名债券投资明细

序号	债券代码	债券名称	数量（张）	公允价值（元）	占基金资产净值比例（%）
1	019773	25 国债 08	76,000	7,648,968.99	2.58

### 5.6 报告期末按公允价值占基金资产净值比例大小排序的前十名资产支持证券投资 明细

注：本基金本报告期末未持有资产支持证券。

5.7 报告期末按公允价值占基金资产净值比例大小排序的前五名贵金属投资明细

注：本基金本报告期末未持有贵金属投资。

5.8 报告期末按公允价值占基金资产净值比例大小排序的前五名权证投资明细

注：本基金本报告期末未持有权证。

5.9 报告期末本基金投资的股指期货交易情况说明

5.9.1 报告期末本基金投资的股指期货持仓和损益明细

注：本基金本报告期无股指期货投资。

5.9.2 本基金投资股指期货的投资政策

本基金本报告期无股指期货投资。

5.10 报告期末本基金投资的国债期货交易情况说明

5.10.1 本期国债期货投资政策

本基金本报告期无国债期货投资。

5.10.2 报告期末本基金投资的国债期货持仓和损益明细

注：本基金本报告期内无国债期货投资。

5.10.3 本期国债期货投资评价

本基金本报告期无国债期货投资。

5.11 投资组合报告附注

5.11.1 本基金投资的前十名证券的发行主体本期是否出现被监管部门立案调查，或在报告编制日前一年内受到公开谴责、处罚的情形

报告期内基金投资的前十名证券的发行主体没有被监管部门立案调查，或在报告编制日前一年内受到公开谴责、处罚。

5.11.2 基金投资的前十名股票是否超出基金合同规定的备选股票库

基金投资的前十名股票中，没有投资超出基金合同规定备选库以外的股票。

5.11.3 其他资产构成

序号	名称	金额（元）
1	存出保证金	-
2	应收证券清算款	-

3	应收股利	134,656.00
4	应收利息	—
5	应收申购款	1,295,302.63
6	其他应收款	—
7	其他	—
8	合计	1,429,958.63

5.11.4 报告期末持有的处于转股期的可转换债券明细

注：本基金本报告期末未持有处于转股期的可转换债券。

5.11.5 报告期末前十名股票中存在流通受限情况的说明

注：本基金本报告期末前十名股票中无流通受限的股票。

5.11.6 投资组合报告附注的其他文字描述部分

由于四舍五入原因，分项之和与合计可能有尾差。

§6 开放式基金份额变动

单位：份

项目	平安港股通医疗创新精选 混合 A	平安港股通医疗创新精选 混合 C
报告期期初基金份额总额	89,138,856.59	159,739,761.11
报告期期间基金总申购份额	112,935,942.14	169,601,596.13
减：报告期期间基金总赎回份额	81,666,117.59	207,751,615.84
报告期期间基金拆分变动份额（份额减少以“-”填列）	—	—
报告期期末基金份额总额	120,408,681.14	121,589,741.40

§7 基金管理人运用固有资金投资本基金情况

7.1 基金管理人持有本基金份额变动情况

注：无。

7.2 基金管理人运用固有资金投资本基金交易明细

注：无。

§8 影响投资者决策的其他重要信息

8.1 报告期内单一投资者持有基金份额比例达到或超过 20%的情况

投	报告期内持有基金份额变化情况	报告期末持有基金情况
---	----------------	------------

资 者 类 别	序 号	持有基金份 额比例达到 或者超过 20%的时间区 间	期 初 份 额	申 购 份 额	赎 回 份 额	持 有 份 额	份 额 占 比 (%)
机 构	1	2025/08/08- 2025/08/18; 2025/08/20- 2025/08/20; 2025/08/29- 2025/08/31; 2025/09/02- 2025/09/11	0.00	35,333,556.15	0.00	35,333,556.15	14.60
个 人	-	-	-	-	-	-	-
产品特有风险							
本报告期内，本基金出现单一份额持有人持有基金份额占比超过 20%的情况。当该基金份额持有人选择大比例赎回时，可能引发巨额赎回。若发生巨额赎回而本基金没有足够现金时，存在一定的流动性风险；为应对巨额赎回而进行投资标的变现时，可能存在仓位调整困难，甚至对基金份额净值造成不利影响。基金经理会对可能出现的巨额赎回情况进行充分准备并做好流动性管理，但当基金出现巨额赎回并被全部确认时，申请赎回的基金份额持有人有可能面临赎回款项被延缓支付的风险，未赎回的基金份额持有人有可能承担短期内基金资产变现冲击成本对基金份额净值产生的不利影响。在极端情况下，当持有基金份额占比较高的基金份额持有人大量赎回本基金时，可能导致在其赎回后本基金资产规模连续六十个工作日低于 5,000 万元，基金还可能面临转换运作方式、与其他基金合并或者终止基金合同等情形。							

8.2 影响投资者决策的其他重要信息

无。

§9 备查文件目录

9.1 备查文件目录

- (1) 中国证监会准予平安港股通医疗创新精选混合型证券投资基金募集注册的文件
- (2) 平安港股通医疗创新精选混合型证券投资基金基金合同
- (3) 平安港股通医疗创新精选混合型证券投资基金托管协议
- (4) 法律意见书
- (5) 基金管理人业务资格批件、营业执照和公司章程

9.2 存放地点

深圳市福田区福田街道益田路 5033 号平安金融中心 34 层

### 9.3 查阅方式

（1）投资者可在营业时间免费查阅，也可按工本费购买复印件

（2）投资者对本报告书如有疑问，可咨询本基金管理人平安基金管理有限公司，客户服务电话：400-800-4800（免长途话费）

平安基金管理有限公司

2025 年 10 月 28 日