

华泰柏瑞中证全指电力公用事业交易型开  
放式指数证券投资基金  
2025 年第 3 季度报告

2025 年 9 月 30 日

基金管理人：华泰柏瑞基金管理有限公司

基金托管人：中国农业银行股份有限公司

报告送出日期：2025 年 10 月 28 日

## §1 重要提示

基金管理人的董事会及董事保证本报告所载资料不存在虚假记载、误导性陈述或重大遗漏，并对其内容的真实性、准确性和完整性承担个别及连带责任。

基金托管人中国农业银行股份有限公司根据本基金合同规定，于 2025 年 10 月 27 日复核了本报告中的财务指标、净值表现和投资组合报告等内容，保证复核内容不存在虚假记载、误导性陈述或者重大遗漏。

基金管理人承诺以诚实信用、勤勉尽责的原则管理和运用基金资产，但不保证基金一定盈利。

基金的过往业绩并不代表其未来表现。投资有风险，投资者在作出投资决策前应仔细阅读本基金的招募说明书。

本报告中的财务资料未经审计。

本报告期自 2025 年 7 月 1 日起至 2025 年 9 月 30 日止。

## §2 基金产品概况

基金简称	电力 ETF
场内简称	电力 ETF（扩位证券简称：电力 ETF）
基金主代码	561560
基金运作方式	交易型开放式
基金合同生效日	2022 年 4 月 26 日
报告期末基金份额总额	455,624,186.00 份
投资目标	紧密跟踪标的指数表现，追求跟踪偏离度和跟踪误差的最小化。
投资策略	<p>1、股票的投资策略</p> <p>本基金采取完全复制法，即完全按照标的指数的成份股组成及其权重构建基金股票投资组合，并根据标的指数成份股及其权重的变动进行相应调整；当标的指数进行定期调整、指数样本空间或者编制规则变更时，本基金将根据标的指数的编制规则及调整公告，及时进行投资组合的优化调整，尽量降低跟踪误差，力争将日均跟踪偏离度控制在 0.2% 以内，年化跟踪误差控制在 2% 以内。</p> <p>2、存托凭证的投资策略</p> <p>本基金在综合考虑预期收益、风险、流动性等因素的基础上，根据审慎原则合理参与存托凭证的投资，以更好地跟踪标的指数，追求跟踪偏离度和跟踪误差的最小化。</p> <p>3、债券投资策略</p> <p>本基金管理人将基于对国内外宏观经济形势的深入分析、国内财政政策与货币市场政策等因素对债券的影响，进行合理的利率预期，判断市场的基本走势，构建债券投资组合，以保证基金资产流动性，并降低组合跟踪误差。</p> <p>4、股指期货的投资策略</p>

	<p>本基金投资股指期货时，将严格根据风险管理的原则，以套期保值为目的，对冲系统性风险和某些特殊情况下的流动性风险等。股指期货的投资主要采用流动性好、交易活跃的合约，通过多头或空头套期保值等策略进行套期保值操作，力争利用股指期货的杠杆作用，降低股票仓位频繁调整的交易成本和跟踪误差，达到有效跟踪标的指数的目的。</p> <p>5、资产支持证券的投资策略</p> <p>资产支持证券为本基金的辅助性投资工具，本基金将采用久期配置策略与期限结构配置策略，结合定量分析和定性分析的方法，综合分析资产支持证券的利率风险、提前偿付风险、流动性风险、税收溢价等因素，选择具有较高投资价值的资产支持证券进行配置。</p> <p>6、融资及转融通证券出借业务</p> <p>本基金还可以参与融资及转融通证券出借业务。本基金参与融资业务，将综合考虑融资成本、保证金比例、冲抵保证金证券折算率、信用资质等条件，选择合适的交易对手方。同时，在保障基金投资组合充足流动性以及有效控制融资杠杆风险的前提下，确定融资比例。</p>
业绩比较基准	中证全指电力公用事业指数收益率
风险收益特征	本基金属于股票型基金中的指数型基金，采用完全复制的被动式投资策略，具有与标的指数以及标的指数所代表的股票市场相似的风险收益特征：一方面，相对于混合型基金、债券型基金与货币市场基金而言，其风险和收益较高；另一方面，相对于采用抽样复制的指数型基金而言，其风险和收益特征将更能与标的指数保持基本一致。
基金管理人	华泰柏瑞基金管理有限公司
基金托管人	中国农业银行股份有限公司

### §3 主要财务指标和基金净值表现

#### 3.1 主要财务指标

单位：人民币元

主要财务指标	报告期（2025年7月1日-2025年9月30日）
1. 本期已实现收益	14,960,318.53
2. 本期利润	25,635,424.42
3. 加权平均基金份额本期利润	0.0533
4. 期末基金资产净值	556,044,991.31
5. 期末基金份额净值	1.2204

注：1、上述基金业绩指标不包括持有人认购或交易基金的各项费用，计入费用后实际收益水平要低于所列数字。

2、本期已实现收益指基金本期利息收入、投资收益、其他收入（不含公允价值变动收益）扣除相关费用后的余额，本期利润为本期已实现收益加上本期公允价值变动收益。

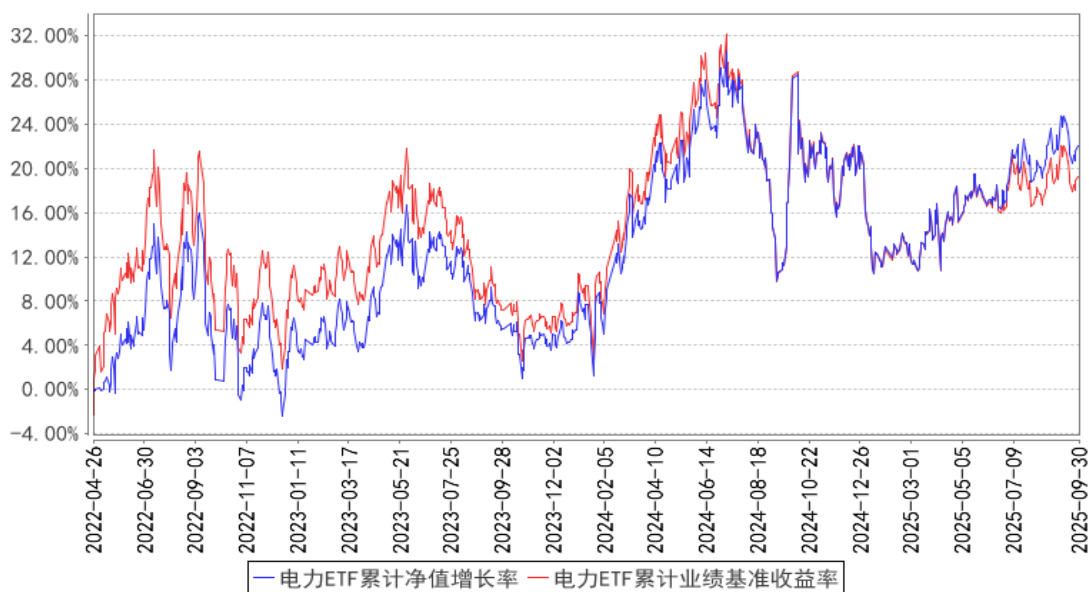
### 3.2 基金净值表现

#### 3.2.1 基金份额净值增长率及其与同期业绩比较基准收益率的比较

阶段	净值增长率 ①	净值增长率 标准差②	业绩比较基 准收益率③	业绩比较基 准收益率标 准差④	①-③	②-④
过去三个月	4.17%	0.71%	2.30%	0.72%	1.87%	-0.01%
过去六个月	6.99%	0.86%	4.64%	0.87%	2.35%	-0.01%
过去一年	-4.78%	0.98%	-7.05%	0.98%	2.27%	0.00%
过去三年	21.01%	1.03%	13.25%	1.04%	7.76%	-0.01%
自基金合同 生效起至今	22.04%	1.08%	19.30%	1.12%	2.74%	-0.04%

#### 3.2.2 自基金合同生效以来基金累计净值增长率变动及其与同期业绩比较基准收益率变动的比较

电力ETF累计净值增长率与同期业绩比较基准收益率的历史走势对比图



注：图示日期为2022年4月26日至2025年9月30日。

## §4 管理人报告

### 4.1 基金经理（或基金经理小组）简介

姓名	职务	任本基金的基金经理期限		证券从业 年限	说明
		任职日期	离任日期		

尤家好	本基金的 基金经理	2025 年 6 月 26 日	-	4 年	香港大学理学硕士。2021 年 1 月加入华泰柏瑞基金管理有限公司，历任指数投资部助理研究员、研究员、基金经理助理。2025 年 6 月起任华泰柏瑞中证港股通科技交易型开放式指数证券投资基金、华泰柏瑞中证沪港深互联网交易型开放式指数证券投资基金、华泰柏瑞中证全指电力公用事业交易型开放式指数证券投资基金、华泰柏瑞创业板科技交易型开放式指数证券投资基金和华泰柏瑞创业板科技交易型开放式指数证券投资基金发起式联接基金的基金经理。2025 年 7 月起任华泰柏瑞中证港股通科技交易型开放式指数证券投资基金发起式联接基金的基金经理。
-----	--------------	--------------------	---	-----	--

#### 4.1.1 期末兼任私募资产管理计划投资经理的基金经理同时管理的产品情况

注：截至本报告期末，本基金的基金经理不存在兼任私募资产管理计划投资经理的情况。

#### 4.2 管理人对报告期内本基金运作合规守信情况的说明

报告期内本基金的运作符合相关法律、法规以及基金合同的约定，不存在损害基金持有人利益的行为。

#### 4.3 公平交易专项说明

##### 4.3.1 公平交易制度的执行情况

报告期内，本基金管理人根据《证券投资基金管理公司公平交易制度指导意见》的要求，通过科学完善的制度及流程，从事前、事中和事后等环节严格控制不同基金之间可能的利益输送。

首先投资部和研究部通过规范的决策流程来确保公平对待不同投资组合。其次交易部对投资指令的合规性、有效性及合理性进行独立审核，在交易过程中启用投资交易系统内的公平交易模块，确保公平交易的实施。同时，风险管理部对报告期内的交易进行日常监控和分析评估。

本报告期内，上述公平交易制度总体执行情况良好。

##### 4.3.2 异常交易行为的专项说明

报告期内未发现本基金存在异常交易行为。

报告期内，本基金管理人旗下所有投资组合参与的交易所公开竞价交易中，同日反向交易成交较少的单边交易量超过该证券当日成交量的 5% 的交易共有 1 次，都为指数投资组合因跟踪指数需要而发生的反向交易。

#### 4.4 报告期内基金的投资策略和运作分析

2025 年三季度市场多数行业上涨，其中通信、电子、有色金属、电力设备及新能源表现尤为亮眼，涨跌幅分别为 50.20%、44.49%、44.06%、41.06%。整体来看，沪深 300、中证 500、中证 1000、创业板指和科创 50 的涨跌幅分别为 17.90%、25.31%、19.17%、50.40%和 49.02%。从市场风格来看，期间沪深 300 价值指数（-2.25%）大幅跑输沪深 300 成长指数（30.96%），中证 500 价值（15.28%）亦跑输中证 500 成长（33.03%）。

三季度，中证全指电力指数累计上涨 2.30%但结构分化，细分行业中火电、焦煤、风电、电能综合服务、光伏表现较好，水电、核电、热力服务则相对较弱。究其原因，煤炭价格同比显著下降（三季度秦皇岛港 5500 大卡煤价中枢同比降低超过 170 元/吨）、7/8 月发电量同比增长、迎峰度夏期间利用小时提振带动火电盈利持续改善；主汛期来水不均导致全国水电发电量整体下滑，造成水电整体表现较弱；绿电装机量与发电量双增但利用小时数下降使运营商承压，但国补回收显著提速又较好地改善了绿电运营商的现金流状况，或可视为一大积极信号。

仍然强调，当前电力板块的核心矛盾主要在于新能源快速扩张与电力市场机制滞后的结构性冲突（包括新能源全面入市与收益保障机制不匹配、电力系统调节能力不足制约新能源消纳两个方面），以及传统火电转型压力与市场化定价之间的利益再平衡。这种矛盾在全球宏观增速放缓的大环境下，体现为阶段性的电价下行。不过，值得关注的是，国庆节前国资委开会，要求稳定电价煤价，防止内卷式恶性竞争，电力行业首提反内卷，预计装机的无序竞争和新能源的非理性低价竞争将在未来有所缓解。

整体而言，新型电力系统建设驱动的电网升级、绿电消纳、用户侧革命已成为电力板块的长期增长引擎，除风光水火核外，未来储能、特高压、智能电网、虚拟电厂等权重有望抬升，为指数带来拔估值动力。需知，电力板块走势本质是电力系统转型的缩影——从政策保底走向市场竞争、从单一发电走向源网荷储协同，因此或同时走通量增与价涨两条逻辑。中短期维度上，火电盈利关注煤价走势与潜在电价政策的“剪刀差”效应，水电盈利取决于秋汛来水情况与汛末水库蓄水情况，绿电除了关注补贴回收的持续性，更要留意机制电价等细化政策的出台进展，同时储能、海风和固态电池等新技术的产业化进程也可能带来新的投资机会。四季报电力板块盈利能力若进一步修复，其因需求刚性呈现出的抗经济周期波动能力或将在宏观不确定性偏高的环境下继续具备关注价值。

我们严格按照基金合同的规定，紧密跟踪标的指数、跟踪偏离最小化的投资策略进行被动投资。本报告期内，本基金的日均绝对跟踪偏离度为 0.038%，期间日跟踪误差为 0.081%，较好地实现了本基金的投资目标。

本基金将继续严格遵守跟踪偏离最小化的被动投资策略，从而为基金投资人谋求与标的指数基本一致的投资回报。

#### 4.5 报告期内基金的业绩表现

截至本报告期末本基金份额净值为 1.2204 元，本报告期基金份额净值增长率为 4.17%，业绩比较基准收益率为 2.30%。

#### 4.6 报告期内基金持有人数或基金资产净值预警说明

本报告期内，未出现连续二十个工作日基金份额持有人数量不满二百人或者基金资产净值低于五千万元的情形。

### §5 投资组合报告

#### 5.1 报告期末基金资产组合情况

序号	项目	金额（元）	占基金总资产的比例（%）
1	权益投资	549,908,832.19	98.09
	其中：股票	549,908,832.19	98.09
2	基金投资	-	-
3	固定收益投资	-	-
	其中：债券	-	-
	资产支持证券	-	-
4	贵金属投资	-	-
5	金融衍生品投资	-	-
6	买入返售金融资产	-	-
	其中：买断式回购的买入返售金融资产	-	-
7	银行存款和结算备付金合计	10,586,618.43	1.89
8	其他资产	128,016.25	0.02
9	合计	560,623,466.87	100.00

注：上述股票投资不包括可退替代款估值增值。

#### 5.2 报告期末按行业分类的股票投资组合

##### 5.2.1 报告期末指数投资按行业分类的境内股票投资组合

代码	行业类别	公允价值（元）	占基金资产净值比例（%）
A	农、林、牧、渔业	-	-
B	采矿业	-	-
C	制造业	6,003,299.04	1.08
D	电力、热力、燃气及水生产	543,558,043.15	97.75

	和供应业		
E	建筑业		
F	批发和零售业		
G	交通运输、仓储和邮政业		
H	住宿和餐饮业		
I	信息传输、软件和信息技术服务业		
J	金融业		
K	房地产业		
L	租赁和商务服务业		
M	科学研究和技术服务业		
N	水利、环境和公共设施管理业		
O	居民服务、修理和其他服务业		
P	教育		
Q	卫生和社会工作		
R	文化、体育和娱乐业		
S	综合		
	合计	549,561,342.19	98.83

注：上述股票投资不包括可退替代款估值增值。

### 5.2.2 报告期末积极投资按行业分类的境内股票投资组合

代码	行业类别	公允价值（元）	占基金资产净值比例（%）
A	农、林、牧、渔业		
B	采矿业		
C	制造业	307,535.27	0.06
D	电力、热力、燃气及水生产和供应业		
E	建筑业		
F	批发和零售业	21,698.39	0.00
G	交通运输、仓储和邮政业		
H	住宿和餐饮业		
I	信息传输、软件和信息技术服务业		
J	金融业		
K	房地产业		
L	租赁和商务服务业		
M	科学研究和技术服务业	18,256.34	0.00
N	水利、环境和公共设施管理业		
O	居民服务、修理和其他服务业		

P	教育		
Q	卫生和社会工作		
R	文化、体育和娱乐业		
S	综合		
	合计	347,490.00	0.06

注：上述股票投资不包括可退替代款估值增值。

### 5.2.3 报告期末按行业分类的港股通投资股票投资组合

注：本基金本报告期末未持有港股通投资股票。

### 5.3 期末按公允价值占基金资产净值比例大小排序的股票投资明细

#### 5.3.1 报告期末指数投资按公允价值占基金资产净值比例大小排序的前十名股票投资明细

序号	股票代码	股票名称	数量（股）	公允价值（元）	占基金资产净值比例（%）
1	600900	长江电力	1,798,901	49,020,052.25	8.82
2	601985	中国核电	5,599,817	48,774,406.07	8.77
3	600905	三峡能源	9,757,917	41,471,147.25	7.46
4	600795	国电电力	6,082,010	30,288,409.80	5.45
5	600157	永泰能源	14,893,700	24,276,731.00	4.37
6	600886	XD 国投电	1,637,139	21,381,035.34	3.85
7	600011	华能国际	2,999,191	21,174,288.46	3.81
8	600021	上海电力	960,400	20,322,064.00	3.65
9	003816	中国广核	5,366,100	19,425,282.00	3.49
10	600674	川投能源	1,328,464	18,970,465.92	3.41

注：上述股票价值不包括可退替代估增。

#### 5.3.2 报告期末积极投资按公允价值占基金资产净值比例大小排序的前五名股票投资明细

序号	股票代码	股票名称	数量（股）	公允价值（元）	占基金资产净值比例（%）
1	301656	联合动力	3,531	88,133.76	0.02
2	301678	新恒汇	382	28,501.02	0.01
3	301662	宏工科技	143	17,806.36	0.00
4	301590	优优绿能	73	15,897.21	0.00
5	301658	首航新能	437	15,277.52	0.00

注：上述股票价值不包括可退替代估增。

### 5.4 报告期末按债券品种分类的债券投资组合

注：本基金本报告期末未持有债券。

## 5.5 报告期末按公允价值占基金资产净值比例大小排序的前五名债券投资明细

注：本基金本报告期末未持有债券。

## 5.6 报告期末按公允价值占基金资产净值比例大小排序的前十名资产支持证券投资 明细

注：本基金本报告期末未持有资产支持证券。

## 5.7 报告期末按公允价值占基金资产净值比例大小排序的前五名贵金属投资明细

注：本基金本报告期末未持有贵金属投资。

## 5.8 报告期末按公允价值占基金资产净值比例大小排序的前五名权证投资明细

注：本基金本报告期末未持有权证。

## 5.9 报告期末本基金投资的股指期货交易情况说明

### 5.9.1 报告期末本基金投资的股指期货持仓和损益明细

注：本基金本报告期末未持有股指期货。

### 5.9.2 本基金投资股指期货的投资政策

注：本基金本报告期末未持有股指期货。

## 5.10 报告期末本基金投资的国债期货交易情况说明

### 5.10.1 本期国债期货投资政策

注：本基金本报告期末未持有国债期货。

### 5.10.2 报告期末本基金投资的国债期货持仓和损益明细

注：本基金本报告期末未持有国债期货。

### 5.10.3 本期国债期货投资评价

注：本基金本报告期末未持有国债期货。

## 5.11 投资组合报告附注

### 5.11.1 本基金投资的前十名证券的发行主体本期是否出现被监管部门立案调查，或在报告编制日前一年内受到公开谴责、处罚的情形

报告期内基金投资的前十名证券的发行主体没有被监管部门立案调查的情形，也没有在报告编制日前一年内受到公开谴责、处罚的情形。

### 5.11.2 基金投资的前十名股票是否超出基金合同规定的备选股票库

基金投资的前十名股票中，没有投资于超出基金合同规定备选股票库之外的情形。

### 5.11.3 其他资产构成

序号	名称	金额（元）
1	存出保证金	90,208.33
2	应收证券清算款	-
3	应收股利	-
4	应收利息	-
5	应收申购款	-
6	其他应收款	-
7	待摊费用	37,807.92
8	其他	-
9	合计	128,016.25

### 5.11.4 报告期末持有的处于转股期的可转换债券明细

注：本基金本报告期末未持有处于转股期的可转换债券。

### 5.11.5 报告期末前十名股票中存在流通受限情况的说明

#### 5.11.5.1 报告期末指数投资前十名股票中存在流通受限情况的说明

注：本基金本报告期末指数投资前十名股票中不存在流通受限情况。

#### 5.11.5.2 报告期末积极投资前五名股票中存在流通受限情况的说明

序号	股票代码	股票名称	流通受限部分的公允价值（元）	占基金资产净值比例（%）	流通受限情况说明
1	301656	联合动力	88,133.76	0.02	新股锁定期内
2	301678	新恒汇	28,501.02	0.01	新股锁定期内
3	301662	宏工科技	17,806.36	0.00	新股锁定期内
4	301590	优优绿能	15,897.21	0.00	新股锁定期内
5	301658	首航新能	15,277.52	0.00	新股锁定期内

### 5.11.6 投资组合报告附注的其他文字描述部分

由于四舍五入的原因，分项之和与合计项之间可能存在尾差。

## §6 开放式基金份额变动

单位：份

报告期期初基金份额总额	479,624,186.00
报告期期间基金总申购份额	113,000,000.00
减：报告期期间基金总赎回份额	137,000,000.00

报告期期间基金拆分变动份额（份额减少以“-”填列）	
报告期期末基金份额总额	455,624,186.00

## §7 基金管理人运用固有资金投资本基金情况

### 7.1 基金管理人持有本基金份额变动情况

注：本报告期内，基金管理人未持有本基金份额。

### 7.2 基金管理人运用固有资金投资本基金交易明细

注：本报告期内，管理人不存在申购、赎回或买卖本基金的情况。

## §8 影响投资者决策的其他重要信息

### 8.1 报告期内单一投资者持有基金份额比例达到或超过 20%的情况

投资者类别	报告期内持有基金份额变化情况				报告期末持有基金情况		
	序号	持有基金份额比例达到或者超过 20%的时间区间	期初份额	申购份额	赎回份额	持有份额	份额占比 (%)
机构	1	20250701-20250930;	136,037,800.00	-	-	136,037,800.00	29.86

#### 产品特有风险

本基金报告期内有单一持有人持有基金份额超过 20%的情形。如果这些份额持有比例较大的投资者赎回，可能导致巨额赎回，从而引发流动性风险，可能对基金产生如下影响：（1）延期办理赎回申请或暂停赎回的风险。当发生巨额赎回时，投资者可能面临赎回申请延期办理、延缓支付或暂停赎回的风险。（2）基金净值大幅波动的风险。基金管理人为了应对大额赎回可能短时间内进行资产变现，这将对基金资产净值产生不利影响，同时可能发生大额赎回费用归入基金资产、基金份额净值保留位数四舍五入等问题，这些都可能会造成基金资产净值的较大波动。

（3）基金投资目标偏离的风险。单一投资者大额赎回后可能导致基金规模缩小，基金将面临投资银行间债券、交易所债券时交易困难的情形，从而使得实现基金投资目标存在一定的不确定性。（4）基金合同提前终止的风险。如果投资者大额赎回可能导致基金资产规模过小，不能满足存续的条件，基金将根据基金合同的约定面临合同终止清算、转型等风险。本基金管理人将密切关注申赎动向，审慎评估大额申赎对基金持有集中度的影响，同时将完善流动性风险管控机制，最大限度的保护基金份额持有人的合法权益。

### 8.2 影响投资者决策的其他重要信息

注：无。

## §9 备查文件目录

## 9.1 备查文件目录

- 1、本基金的中国证监会批准募集文件
- 2、本基金的《基金合同》
- 3、本基金的《招募说明书》
- 4、本基金的《托管协议》
- 5、基金管理人业务资格批件、营业执照
- 6、本基金的公告

## 9.2 存放地点

上海市浦东新区民生路 1199 弄证大五道口广场 1 号楼 17 层  
托管人住所

## 9.3 查阅方式

投资者可在营业时间免费查阅，也可按工本费购买复印件。 投资者对本报告如有疑问，可咨询基金管理人华泰柏瑞基金管理有限公司。 客户服务热线：400-888-0001（免长途费）  
021-3878 4638 公司网址：[www.huatai-pb.com](http://www.huatai-pb.com)

华泰柏瑞基金管理有限公司

2025 年 10 月 28 日