

# 招商科技动力 3 个月滚动持有股票型 证券投资基金 2025 年第 4 季度报告

2025 年 12 月 31 日

基金管理人：招商基金管理有限公司

基金托管人：交通银行股份有限公司

送出日期：2026 年 1 月 21 日

§ 1 重要提示

基金管理人的董事会及董事保证本报告所载资料不存在虚假记载、误导性陈述或重大遗漏，并对其内容的真实性、准确性和完整性承担个别及连带责任。

基金托管人交通银行股份有限公司根据本基金合同规定，于 2026 年 1 月 20 日复核了本报告中的财务指标、净值表现和投资组合报告等内容，保证复核内容不存在虚假记载、误导性陈述或者重大遗漏。

基金管理人承诺以诚实信用、勤勉尽责的原则管理和运用基金资产，但不保证基金一定盈利。

基金的过往业绩并不代表其未来表现。投资有风险，投资者在作出投资决策前应仔细阅读本基金的招募说明书。

本报告中财务资料未经审计。

本报告期自 2025 年 10 月 1 日起至 12 月 31 日止。

§ 2 基金产品概况

基金简称	招商科技动力 3 个月滚动持有股票
基金主代码	009601
交易代码	009601
基金运作方式	契约型开放式
基金合同生效日	2020 年 9 月 14 日
报告期末基金份额总额	612,589,965.96 份
投资目标	本基金重点投资于具备以科技和创新为动力和支撑、具有核心科技优势或创新优势的优质上市公司，在严格管理风险和保障必要流动性的前提下，力争实现基金资产的长期稳健增值。
投资策略	本基金通过定性与定量相结合的方法分析宏观经济和证券市场发展趋势，对证券市场当期的系统性风险以及可预见的未来时期内各大类资产的预期风险和预期收益率进行分析评估，并据此制定本基金在股票、债券、现金等资产之间的配置比例、调整原则和调整范围，在保持总体风险水平相对稳定的基础上，力争投资组合的稳定增值。此外，本基金将持续地进行定期与不定期的资产配置风险监控，适时地做出相应的调整。本基金的投资策略还包括股票投资策略、债券投资策略、资产支持证券投资策略、衍生品投资策略、存托凭证投资策略等部分组成。
业绩比较基准	中国战略新兴产业成份指数收益率*80%+恒生综合指数收益率（经汇率调整后）*10%+中债综合指数收益率*10%

风险收益特征	本基金是股票型基金，其预期风险收益水平高于债券型基金及货币市场基金。本基金资产投资于港股通标的股票，会面临港股通机制下因投资环境、投资标的、市场制度以及交易规则等差异带来的特有风险，包括港股市场股价波动较大的风险（港股市场实行 T+0 回转交易，且对个股不设涨跌幅限制，港股股价可能表现出比 A 股更为剧烈的股价波动）、汇率风险（汇率波动可能对基金的投资收益造成损失）、港股通机制下交易日不连贯可能带来的风险（在内地开市香港休市的情形下，港股通不能正常交易，港股不能及时卖出，可能带来一定的流动性风险）等。	
基金管理人	招商基金管理有限公司	
基金托管人	交通银行股份有限公司	
下属分级基金的基金简称	招商科技动力 3 个月滚动持有股票 A	招商科技动力 3 个月滚动持有股票 C
下属分级基金的交易代码	009601	009602
报告期末下属分级基金的份额总额	494,822,322.93 份	117,767,643.03 份

§ 3 主要财务指标和基金净值表现

3.1 主要财务指标

单位：人民币元

主要财务指标	报告期（2025 年 10 月 1 日—2025 年 12 月 31 日）	
	招商科技动力 3 个月滚动持有股票 A	招商科技动力 3 个月滚动持有股票 C
1.本期已实现收益	56,711,445.88	12,642,753.69
2.本期利润	-77,659,997.08	-18,238,558.19
3.加权平均基金份额本期利润	-0.1469	-0.1440
4.期末基金资产净值	864,212,964.75	197,179,218.65
5.期末基金份额净值	1.7465	1.6743

注：1、上述基金业绩指标不包括持有人认购或交易基金的各项费用，计入费用后实际收益水平要低于所列数字；

2、本期已实现收益指基金本期利息收入、投资收益、其他收入（不含公允价值变动收益）扣除相关费用和信用减值损失后的余额，本期利润为本期已实现收益加上本期公允价值变动收益。

3.2 基金净值表现

3.2.1 本报告期基金份额净值增长率及其与同期业绩比较基准收益率的比较

招商科技动力 3 个月滚动持有股票 A

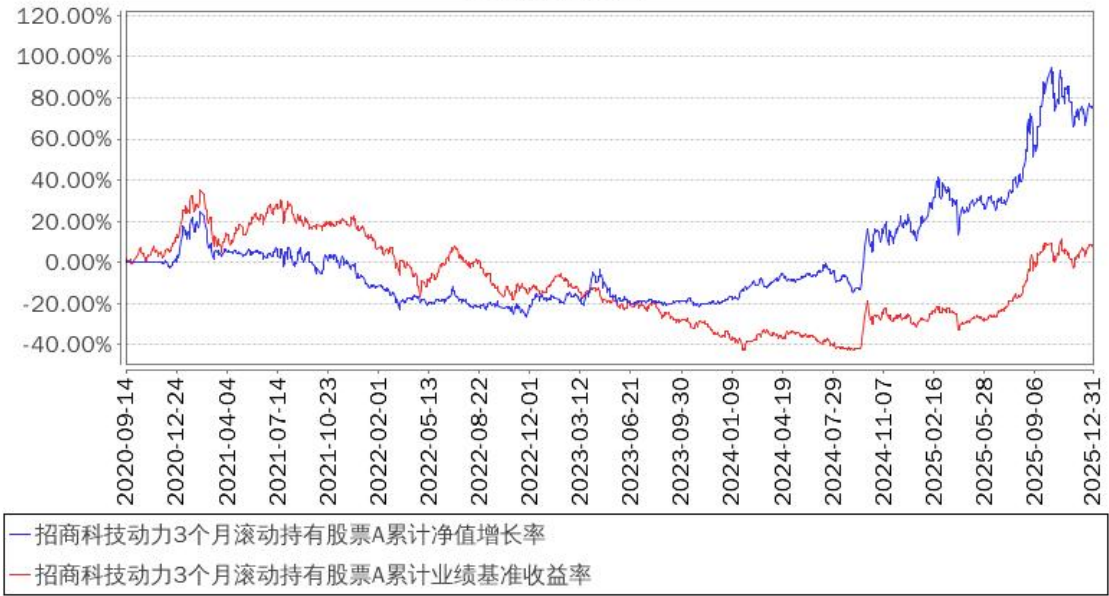
阶段	份额净值增长率①	份额净值增长率标准差②	业绩比较基准收益率③	业绩比较基准收益率标准差④	①-③	②-④
过去三个月	-7.52%	2.12%	-1.60%	1.67%	-5.92%	0.45%
过去六个月	32.85%	2.18%	39.17%	1.67%	-6.32%	0.51%
过去一年	47.02%	2.09%	47.03%	1.54%	-0.01%	0.55%
过去三年	111.39%	1.65%	25.23%	1.45%	86.16%	0.20%
过去五年	63.78%	1.56%	-7.87%	1.45%	71.65%	0.11%
自基金合同生效起至今	74.65%	1.52%	7.11%	1.44%	67.54%	0.08%

招商科技动力 3 个月滚动持有股票 C

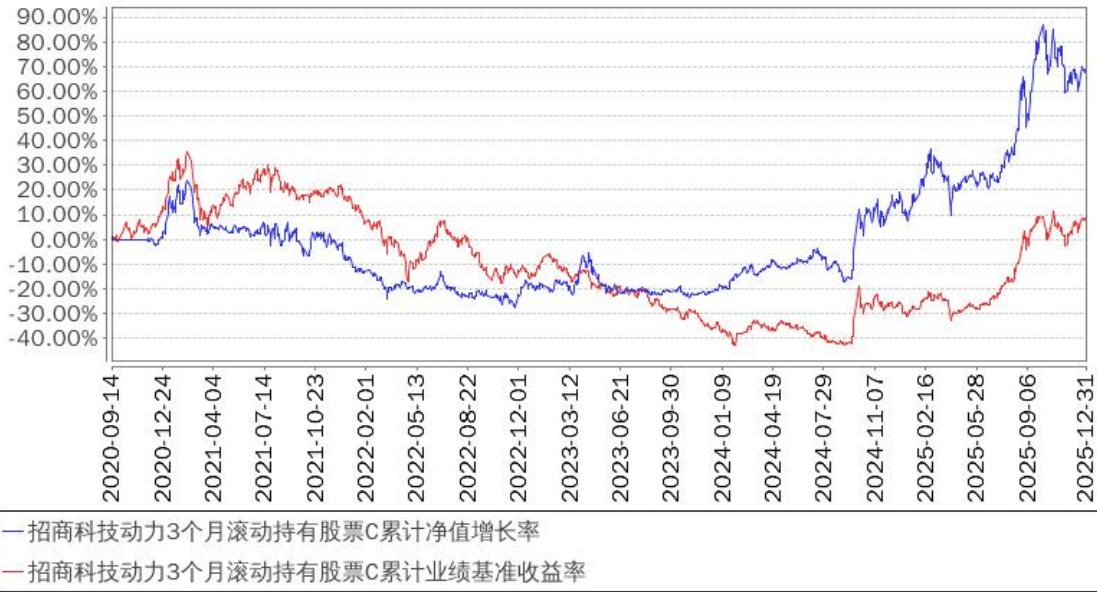
阶段	份额净值增长率①	份额净值增长率标准差②	业绩比较基准收益率③	业绩比较基准收益率标准差④	①-③	②-④
过去三个月	-7.71%	2.12%	-1.60%	1.67%	-6.11%	0.45%
过去六个月	32.31%	2.18%	39.17%	1.67%	-6.86%	0.51%
过去一年	45.90%	2.09%	47.03%	1.54%	-1.13%	0.55%
过去三年	106.40%	1.65%	25.23%	1.45%	81.17%	0.20%
过去五年	57.39%	1.56%	-7.87%	1.45%	65.26%	0.11%
自基金合同生效起至今	67.43%	1.52%	7.11%	1.44%	60.32%	0.08%

3.2.2 自基金合同生效以来基金累计净值增长率变动及其与同期业绩比较基准收益率变动的比较

招商科技动力3个月滚动持有股票A累计净值增长率与同期业绩比较基准收益率的历史走势对比图



招商科技动力3个月滚动持有股票C累计净值增长率与同期业绩比较基准收益率的历史走势对比图



§ 4 管理人报告

4.1 基金经理（或基金经理小组）简介

姓名	职务	任本基金的基金经理 期限		证券 从业 年限	说明
		任职日期	离任日期		
张林	本基金 基金经 理	2024 年 5 月 31 日	-	15	男，经济学硕士。2010 年 7 月加入国泰基金管理有限公司，任助理研究员；2011 年 11 月加入万家基金管理有限公司，任研究员、助理基金经理；2015 年 6 月加入招商基金管理有限公司，曾任招商大盘蓝筹混合型证券投资基金、招商优势企业灵活配置混合型证券投资基金、招商睿祥定期开放混合型证券投资基金、招商盛达灵活配置混合型证券投资基金、招商科技动力 3 个月滚动持有股票型证券投资基金基金经理，现任招商移动互联网产业股票型证券投资基金、招商科技创新混合型证券投资基金、招商科技动力 3 个月滚动持有股票型证券投资基金基金经理。

注：1、本基金首任基金经理的任职日期为本基金合同生效日，后任基金经理的任职日期以及历任基金经理的离任日期为公司相关会议作出决定的公告（生效）日期；

2、证券从业年限计算标准遵从中国证监会《证券投资基金经营机构董事、监事、高级管理人员及从业人员监督管理办法》中关于证券从业人员范围的相关规定。

## 4.2 管理人对报告期内本基金运作合规守信情况的说明

基金管理人声明：在本报告期内，本基金管理人严格遵守《中华人民共和国证券投资基金法》《公开募集证券投资基金运作管理办法》等有关法律法规及其各项实施准则的规定以及本基金的基金合同等基金法律文件的约定，本着诚实信用、勤勉尽责的原则管理和运用基金资产，在严格控制风险的前提下，为基金持有人谋求最大利益。本报告期内，基金运作整体合法合规，无损害基金持有人利益的行为。基金的投资范围以及投资运作符合有关法律法规及基金合同的规定。

## 4.3 公平交易专项说明

### 4.3.1 公平交易制度的执行情况

基金管理人已建立较完善的研究方法和投资决策流程，确保各投资组合享有公平的投资决策机会。基金管理人建立了所有组合适用的投资对象备选库，制定明确的备选库建立、维护程序。基金管理人拥有健全的投资授权制度，明确投资决策委员会、投资组合经理等各投资决策主体的职责和权限划分，投资组合经理在授权范围内可以自主决策，超过投资权限的操作需要经过严格的审批程序。基金管理人的相关研究成果向内部所有投资组合开放，在投资研究层面不存在各投资组合间不公平的问题。

### 4.3.2 异常交易行为的专项说明

基金管理人严格控制不同投资组合之间的同日反向交易，严格禁止可能导致不公平交易和利益输送的同日反向交易。确因投资组合的投资策略或流动性等需要而发生的同日反向交易，基金管理人要求相关投资组合经理提供决策依据，并留存记录备查，完全按照有关指数的构成比例进行投资的组合等除外。

本报告期内，本基金各项交易均严格按照相关法律法规、基金合同的有关要求执行，公司所有投资组合参与的交易所公开竞价同日反向交易成交较少的单边交易量超过该证券当日成交量的 5% 的交易共有 6 次，为旗下指数及量化等组合因投资策略需要而发生反向交易。报告期内未发现有可能导致不公平交易和利益输送的重大异常交易行为。

## 4.4 报告期内基金投资策略和运作分析

报告期内，国内宏观经济整体保持平稳，市场呈现震荡巩固的格局。A 股表现整体相对强势，但是港股受到美国降息预期波动的影响，同时港股市场对经济的边际走势更加敏感，因此整体表现较 A 股更弱。

人工智能依旧呈现快速发展的趋势，海外领先企业陆续更新模型，模型推理能力和多模态能力进一步提升，终端 token 调用量继续环比稳定增长。但是，市场对 AI 泡沫的担忧相对上半年加重。首先担忧的是大厂以外的 AI 应用没有看到突破。其次，部分企业通过大量债务融资建设数据中心的商业模式也引来投资的质疑。再次，上游关键环节短缺也导致市场对高增长可持续的质疑，例如电力短缺、存储短缺等。国内虽然不缺电力，但是缺少高端芯片，同时财务方面也没有海外同行激进，因此采取了更加务实的发展路径，模型兼顾硬件制约和性能，同时根据下游应用发展来规划算力需求。

报告期内，随着两新政策效果减弱，终端消费呈现了一定的走弱趋势，市场持续担心可选消费的可持续性，同时也压制了新兴消费的表现。此外，受存储价格暴涨的影响，消费电子终端的盈利水平下降，以手机厂商为代表的消费电子领域率先调整。考虑到上述因素，本基金在报告期内继续降低在泛消费领域的配置比重。

报告期内，本基金大体维持了港股的配置，但是相对之前降低了在港股互联网领域尤其是 AI 应用领域的配置，因为 AI 应用整体的发展略低于预期。此外，在配置方面进一步分散，报告期内陆续增持了新能源和有色领域的标的，主要基于全球电力缺口持续扩大，上游电力相关资源品供需改善进而抬升价格中枢的逻辑。

报告期内，本基金仓位维持在同业偏高水平，科技方向主要配置于人工智能领域，以国内算力产业链为主，同时增加了对新能源和有色领域的配置，降低了可选消费和 AI 应用配置。流动性管理以国债为主。

4.5 报告期内基金的业绩表现

报告期内，本基金 A 类份额净值增长率为-7.52%，同期业绩基准增长率为-1.60%，C 类份额净值增长率为-7.71%，同期业绩基准增长率为-1.60%。

4.6 报告期内基金持有人数或基金资产净值预警说明

报告期内，本基金未发生连续二十个工作日出现基金份额持有人数量不满二百人或者基金资产净值低于五千万元的情形。

§ 5 投资组合报告

5.1 报告期末基金资产组合情况

金额单位：人民币元

序号	项目	金额（元）	占基金总资产的比例（%）
1	权益投资	974,539,608.28	91.10
	其中：股票	974,539,608.28	91.10

2	基金投资	-	-
3	固定收益投资	60,456,794.31	5.65
	其中：债券	60,456,794.31	5.65
	资产支持证券	-	-
4	贵金属投资	-	-
5	金融衍生品投资	-	-
6	买入返售金融资产	-	-
	其中：买断式回购的买入返售金融资产	-	-
7	银行存款和结算备付金合计	11,681,613.89	1.09
8	其他资产	23,015,785.71	2.15
9	合计	1,069,693,802.19	100.00

注：上表权益投资中通过港股通交易机制投资的港股金额人民币 328,866,355.72 元，占基金净值比例 30.98%。

## 5.2 报告期末按行业分类的股票投资组合

### 5.2.1 报告期末按行业分类的境内股票投资组合

金额单位：人民币元

代码	行业类别	公允价值（元）	占基金资产净值比例（%）
A	农、林、牧、渔业	-	-
B	采矿业	30,556,441.72	2.88
C	制造业	524,997,947.98	49.46
D	电力、热力、燃气及水生产和供应业	-	-
E	建筑业	-	-
F	批发和零售业	26,694.44	0.00
G	交通运输、仓储和邮政业	-	-
H	住宿和餐饮业	-	-
I	信息传输、软件和信息技术服务业	70,936,393.92	6.68
J	金融业	-	-
K	房地产业	-	-
L	租赁和商务服务业	19,112,621.00	1.80
M	科学研究和技术服务业	43,153.50	0.00
N	水利、环境和公共设施管理业	-	-
O	居民服务、修理和其他服务业	-	-
P	教育	-	-
Q	卫生和社会工作	-	-
R	文化、体育和娱乐业	-	-
S	综合	-	-
	合计	645,673,252.56	60.83

### 5.2.2 报告期末按行业分类的港股通投资股票投资组合



金额单位：人民币元

行业类别	公允价值（人民币元）	占基金资产净值比例（%）
通信服务	59,404,960.04	5.60
非日常生活消费品	67,132,765.85	6.32
日常消费品	-	-
能源	-	-
金融	-	-
医疗保健	9,779,614.55	0.92
工业	-	-
信息技术	116,824,513.69	11.01
原材料	63,984,628.67	6.03
房地产	11,739,872.92	1.11
公用事业	-	-
合计	328,866,355.72	30.98

注：以上分类采用彭博提供的国际通用行业分类标准。

5.3 报告期末按公允价值占基金资产净值比例大小排序的前十名股票投资明细

金额单位：人民币元

序号	股票代码	股票名称	数量（股）	公允价值（元）	占基金资产净值比例（%）
1	00981	中芯国际	1,439,343	92,888,099.82	8.75
2	002371	北方华创	191,635	87,975,795.80	8.29
3	688041	海光信息	334,058	74,965,955.78	7.06
4	688256	寒武纪	52,306	70,903,398.30	6.68
5	09988	阿里巴巴-W	475,800	61,368,596.45	5.78
6	00700	腾讯控股	109,800	59,404,960.04	5.60
7	688012	中微公司	188,543	53,499,076.25	5.04
8	688361	中科飞测	297,836	44,252,794.99	4.17
9	688037	芯源微	280,150	41,605,076.50	3.92
10	603986	兆易创新	187,465	40,164,376.25	3.78

5.4 报告期末按债券品种分类的债券投资组合

金额单位：人民币元

序号	债券品种	公允价值（元）	占基金资产净值比例（%）
1	国家债券	60,456,794.31	5.70
2	央行票据	-	-
3	金融债券	-	-
	其中：政策性金融债	-	-
4	企业债券	-	-
5	企业短期融资券	-	-
6	中期票据	-	-

7	可转债（可交换债）	-	-
8	同业存单	-	-
9	其他	-	-
10	合计	60,456,794.31	5.70

5.5 报告期末按公允价值占基金资产净值比例大小排名的前五名债券投资明细

金额单位：人民币元

序号	债券代码	债券名称	数量（张）	公允价值（元）	占基金资产净值比例（%）
1	019773	25 国债 08	481,000	48,585,638.69	4.58
2	019785	25 国债 13	118,000	11,871,155.62	1.12

5.6 报告期末按公允价值占基金资产净值比例大小排名的前十名资产支持证券投资明细

本基金本报告期末未持有资产支持证券。

5.7 报告期末按公允价值占基金资产净值比例大小排序的前五名贵金属投资明细

本基金本报告期末未持有贵金属。

5.8 报告期末按公允价值占基金资产净值比例大小排名的前五名权证投资明细

本基金本报告期末未持有权证。

5.9 报告期末本基金投资的股指期货交易情况说明

5.9.1 报告期末本基金投资的股指期货持仓和损益明细

本基金本报告期末未持有股指期货合约。

5.9.2 本基金投资股指期货的投资政策

本基金投资股指期货将根据风险管理的原则，以套期保值为目的，选择流动性好、交易活跃的期货合约，并根据对证券市场和期货市场运行趋势的研判，以及对股指期货合约的估值定价，与股票现货资产进行匹配，实现多头或空头的套期保值操作，由此获得股票组合产生的超额收益。本基金在运用股指期货时，将充分考虑股指期货的流动性及风险收益特征，对冲系统性风险以及特殊情况下的流动性风险，以改善投资组合的风险收益特性。

5.10 报告期末本基金投资的国债期货交易情况说明

5.10.1 本期国债期货投资政策

国债期货作为利率衍生品的一种，有助于管理债券组合的久期、流动性和风险水平。管理人将按照相关法律法规的规定，结合对宏观经济形势和政策趋势的判断、对债券市场进行定性和定量分析。本基金构建量化分析体系，对国债期货和现货基差、国债期货的流动性、波动水平、套期保值的有效性等指标进行跟踪监控，在严控风险的基础上，力求实现基金资产的长期稳健增值。

5.10.2 报告期末本基金投资的国债期货持仓和损益明细

本基金本报告期末未持有国债期货合约。

5.10.3 本期国债期货投资评价

本报告期内，本基金投资国债期货符合既定的投资政策和投资目的。

5.11 投资组合报告附注

5.11.1

报告期基金投资的前十名证券的发行主体未有被监管部门立案调查，不存在报告编制日前一年内受到公开谴责、处罚的情形。

5.11.2

本基金投资的前十名股票没有超出基金合同规定的备选股票库，本基金管理人从制度和流程上要求股票必须先入库再买入。

5.11.3 其他资产构成

金额单位：人民币元

序号	名称	金额（元）
1	存出保证金	526,149.70
2	应收证券清算款	21,513,037.83
3	应收股利	-
4	应收利息	-
5	应收申购款	976,598.18
6	其他应收款	-
7	其他	-
8	合计	23,015,785.71

5.11.4 报告期末持有的处于转股期的可转换债券明细

本基金本报告期末未持有处于转股期的可转换债券。

5.11.5 报告期末前十名股票中存在流通受限情况的说明

序号	股票代码	股票名称	流通受限部分的公	占基金资产净	流通受限情况
----	------	------	----------	--------	--------

			允价值（元）	值比例（%）	说明
1	688012	中微公司	53,499,076.25	5.04	重大事项停牌
2	688361	中科飞测	16,171,327.50	1.52	自愿锁定

§ 6 开放式基金份额变动

单位：份

项目	招商科技动力 3 个月滚动持有股票 A	招商科技动力 3 个月滚动持有股票 C
报告期期初基金份额总额	517,390,072.71	124,057,549.00
报告期期间基金总申购份额	79,317,096.47	27,731,670.51
减：报告期期间基金总赎回份额	101,884,846.25	34,021,576.48
报告期期间基金拆分变动份额（份额减少以“-”填列）	-	-
报告期期末基金份额总额	494,822,322.93	117,767,643.03

§ 7 基金管理人运用固有资金投资本基金情况

7.1 基金管理人持有本基金份额变动情况

本报告期内基金管理人无运用固有资金投资本基金的情况。

7.2 基金管理人运用固有资金投资本基金交易明细

本报告期内基金管理人无运用固有资金投资本基金的交易明细。

§ 8 备查文件目录

8.1 备查文件目录

- 1、中国证券监督管理委员会批准设立招商基金管理有限公司的文件；
- 2、中国证券监督管理委员会批准招商科技动力 3 个月滚动持有股票型证券投资基金设立的文件；
- 3、《招商科技动力 3 个月滚动持有股票型证券投资基金基金合同》；
- 4、《招商科技动力 3 个月滚动持有股票型证券投资基金托管协议》；
- 5、《招商科技动力 3 个月滚动持有股票型证券投资基金招募说明书》；
- 6、基金管理人业务资格批件、营业执照。

## 8.2 存放地点

招商基金管理有限公司

地址：深圳市福田区深南大道 7088 号

## 8.3 查阅方式

上述文件可在招商基金管理有限公司互联网站上查阅，或者在营业时间内到招商基金管理有限公司查阅。

投资者对本报告书如有疑问，可咨询本基金管理人招商基金管理有限公司。

客户服务中心电话：400-887-9555

网址：<http://www.cmfcchina.com>

招商基金管理有限公司

2026 年 1 月 21 日