

农银汇理创新医疗混合型证券投资基金

2025 年第 4 季度报告

2025 年 12 月 31 日

基金管理人：农银汇理基金管理有限公司

基金托管人：中信银行股份有限公司

报告送出日期：2026 年 1 月 21 日

§ 1 重要提示

基金管理人的董事会及董事保证本报告所载资料不存在虚假记载、误导性陈述或重大遗漏，并对其内容的真实性、准确性和完整性承担个别及连带责任。

基金托管人中信银行股份有限公司根据本基金合同规定，于 2026 年 1 月 16 日复核了本报告中的财务指标、净值表现和投资组合报告等内容，保证复核内容不存在虚假记载、误导性陈述或者重大遗漏。

基金管理人承诺以诚实信用、勤勉尽责的原则管理和运用基金资产，但不保证基金一定盈利。基金的过往业绩并不代表其未来表现。投资有风险，投资者在作出投资决策前应仔细阅读本基金的招募说明书。

本报告中财务资料未经审计。
本报告期自 2025 年 10 月 1 日起至 12 月 31 日止。

§2 基金产品概况

基金简称	农银创新医疗混合
基金主代码	008293
基金运作方式	契约型开放式
基金合同生效日	2020 年 1 月 21 日
报告期末基金份额总额	623,786,166.54 份
投资目标	在严格控制风险和保持资产流动性的前提下，把握创新医疗相关的行业投资机会，追求超越业绩比较基准的投资回报，力争基金资产的持续稳健增值。
投资策略	本基金在宏观经济分析基础上，结合政策面、市场资金面等情况，在经济周期不同阶段，依据市场不同表现，在大类资产中进行配置，把握创新医疗相关行业的行业投资机会，保证整体投资业绩的持续性。
业绩比较基准	中证全指医药卫生指数收益率*65%+中证全债指数收益率*35%
风险收益特征	本基金为混合型基金，其预期风险与收益低于股票型基金，高于债券型基金与货币市场基金。
基金管理人	农银汇理基金管理有限公司
基金托管人	中信银行股份有限公司

§3 主要财务指标和基金净值表现

3.1 主要财务指标

单位：人民币元

主要财务指标	报告期（2025 年 10 月 1 日-2025 年 12 月 31 日）
--------	---------------------------------------

1. 本期已实现收益	-15,357,242.12
2. 本期利润	-84,986,506.98
3. 加权平均基金份额本期利润	-0.1346
4. 期末基金资产净值	553,157,090.85
5. 期末基金份额净值	0.8868

注：1、本期已实现收益指基金本期利息收入、投资收益、其他收入（不含公允价值变动收益）扣除相关费用后的余额，本期利润为本期已实现收益加上本期公允价值变动收益。

2、所述基金业绩指标不包括持有人认购或交易基金的各项费用，计入费用后实际收益水平要低于所列数字。

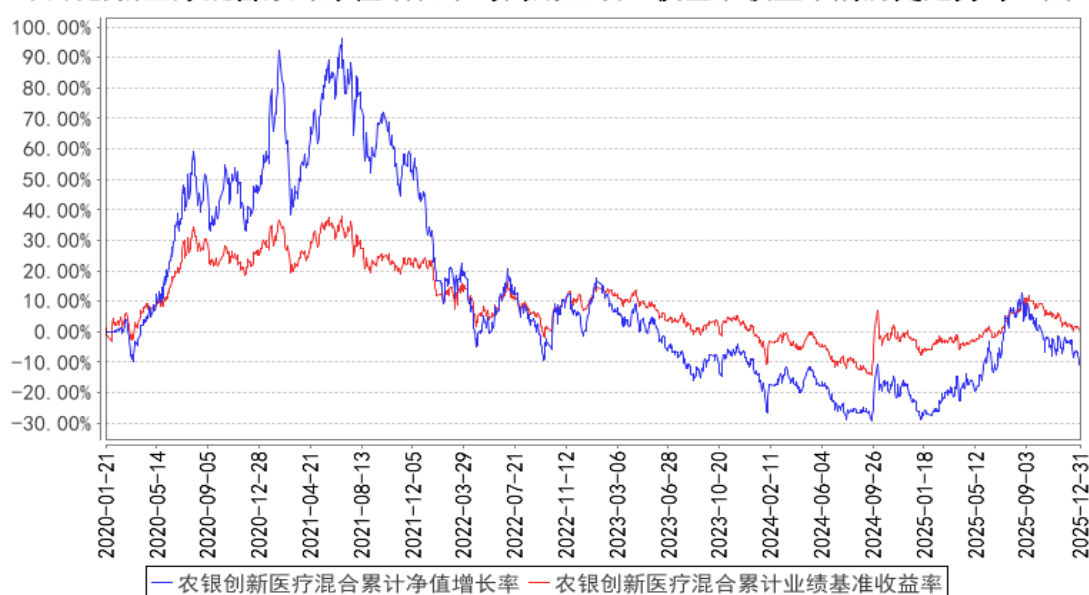
3.2 基金净值表现

3.2.1 基金份额净值增长率及其与同期业绩比较基准收益率的比较

阶段	净值增长率 ①	净值增长率 标准差②	业绩比较基 准收益率③	业绩比较基 准收益率标 准差④	①－③	②－④
过去三个月	-13.15%	1.69%	-8.20%	0.64%	-4.95%	1.05%
过去六个月	-0.37%	1.85%	1.13%	0.73%	-1.50%	1.12%
过去一年	17.04%	1.82%	4.05%	0.75%	12.99%	1.07%
过去三年	-15.84%	1.58%	-7.73%	0.91%	-8.11%	0.67%
过去五年	-41.32%	1.77%	-21.26%	0.99%	-20.06%	0.78%
自基金合同 生效起至今	-11.32%	1.77%	0.20%	1.01%	-11.52%	0.76%

3.2.2 自基金合同生效以来基金累计净值增长率变动及其与同期业绩比较基准收益率变动的比较

农银创新医疗混合累计净值增长率与同期业绩比较基准收益率的历史走势对比图



注：本基金的投资范围为具有良好流动性的金融工具，包括国内依法上市的股票（包括主板、中小板、创业板及其他经中国证监会核准发行上市的股票）、债券（包括国债、央行票据、金融债、企业债、公司债、可转债（含可分离交易可转换债券）、可交换债券、次级债、短期融资券、超短期融资券、中期票据、地方政府债、政府支持机构债券等）、资产支持证券、债券回购、银行存款、同业存单、货币市场工具、股指期货以及法律法规或中国证监会允许基金投资的其它金融工具（但须符合中国证监会的相关规定）。如法律法规或监管机构以后允许基金投资其他品种，基金管理人在履行适当程序后，可以将其纳入投资范围。

基金的投资组合比例为：股票资产占基金资产的比例为 60%-95%，其中投资于本基金所定义的创新医疗行业股票的比例不低于非现金基金资产的 80%。每个交易日日终在扣除股指期货合约需缴纳的交易保证金后，应当保持现金或者到期日在一年以内的政府债券不低于基金资产净值的 5%，其中，现金不包括结算备付金、存出保证金、应收申购款等。若法律法规的相关规定发生变更或监管机构允许，本基金管理人在履行适当程序后，可对上述资产配置比例进行调整。

本基金的建仓期为自基金合同生效日(2020 年 1 月 21 日)起 6 个月，建仓期满时，本基金各项投资比例已达到基金合同规定的投资比例。

3.3 其他指标

无。

§4 管理人报告

4.1 基金经理（或基金经理小组）简介

姓名	职务	任本基金的基金经理期限		证券从业年限	说明
		任职日期	离任日期		
梦圆	本基金的基金经理	2021 年 2 月 24 日	—	11 年	硕士研究生。历任中银基金管理有限公司研究员、农银汇理基金管理有限公司基金经理助理，现任农银汇理基金管理有限公司基金经理。

4.1.1 期末兼任私募资产管理计划投资经理的基金经理同时管理的产品情况

报告期末，本基金基金经理不存在兼任私募资产管理计划投资经理的情况。

4.2 管理人对报告期内本基金运作合规守信情况的说明

本报告期内，本基金管理人严格遵守《证券投资基金法》和其他有关法律法规、基金合同的相关规定，依照诚实信用、勤勉尽责、安全高效的原则管理和运用基金资产，没有损害基金份额持有人利益的行为。

4.3 公平交易专项说明

4.3.1 公平交易制度的执行情况

报告期内，本产品管理人严格执行了《证券投资基金管理公司公平交易制度指导意见》等法规和公司内部公平交易制度的规定，通过系统和人工等方式在各环节严格控制交易公平执行，确保旗下管理的所有投资组合得到公平对待。

本报告期内，上述公平交易制度和控制方法总体执行情况良好，通过对交易价差做专项分析，未发现旗下投资组合之间存在不公平交易的现象。

4.3.2 异常交易行为的专项说明

报告期内未发现本基金存在异常交易行为。

报告期内，所有投资组合参与的交易所公开竞价同日反向交易成交较少的单边交易量未超过该证券当日成交量的 5%。

4.4 报告期内基金的投资策略和运作分析

在 2025 年四季度，医药板块表现不佳。本季度有高达 114 亿美金的 BD 交易达成，以及 ESMO 上的一些不错的管线数据公布，但是未能使医药的市场情绪有明显的提升，我们认为主要还是生物安全法案以及中美 BD 交易中政治影响因素的不确定性所导致。医药板块经过 4 个月的回调，创新药很多已经跌回 7 月份启动前的位置，基本已经调整到位，2026 年初由于海外脑机接口开始进入量产，以及近期海外肝外靶向的小核酸药物显示出积极的临床效果，医药板块进入反弹趋势。

展望 2026 年，我们主要看好的方向为，IO+ADC 药物、小核酸药物、医疗 AI、CXO，以及具有较强出海能力的医疗器械公司。

创新药：受到海外市场影响，目前创新药中小核酸板块的关注度上升。其中，小核酸板块中临床进展较为靠前且临床数据好的公司因为具备强烈的 BD 预期而上涨。另外，肝外靶向小核酸药物是目前临床前研究热点，市场关注度较高。同时，我们预期小核酸在海外将开始销售放量，国内相关产业链将迎来景气度加速的情况。

CXO：CDMO 板块 2026 年整体保持较高景气度，GLP-1 药物为板块带来较大的订单增量。国内 CRO 及上游因国内创新药景气度复苏，预计迎来订单盈利能力的改善。

AI：我们预期医疗 AI 行业在未来全球保持 30%以上的行业增速。医疗 AI 行业从 TO B 的角度来看对于创新药研发效率提升，药企年化回报率的提升都有较为明显的帮助；对于医院的影像、病理等科室的效率提升也非常明显，这有助于基层诊疗的加速下沉。医疗 AI 行业从 TO C 的角度来看，对于医疗器械的智能化，家庭 AI 医生以及健康管理，基因测序行业等也有较大的推动作用。在这其中我们主要看好有优质数据入口的企业以及未来数据交易相关的公司。另外，马斯克脑机量产引爆行业 β ，国内脑机公司研发进度加速，部分产业链公司在未来也可以看到业绩的释放。

医疗器械出海：医疗器械国内景气度预计在 2025 年见底，2026 年进入复苏区间，而具备出海能力的公司在这几年一直保持海外业务的高增长，海外收入占公司总营收比重增加，我们看好具备出海能力的医疗器械公司长期成长性。

4.5 报告期内基金的业绩表现

截至本报告期末本基金份额净值为 0.8868 元；本报告期基金份额净值增长率为-13.15%，业绩比较基准收益率为-8.20%。

4.6 报告期内基金持有人数或基金资产净值预警说明

本报告期内，本基金管理人严格遵守《公开募集证券投资基金运作管理办法》第四十一条的规定。报告期内，本基金未出现上述情形。

§5 投资组合报告

5.1 报告期末基金资产组合情况

序号	项目	金额（元）	占基金总资产的比例（%）
1	权益投资	516,168,929.29	92.40

	其中：股票	516,168,929.29	92.40
2	基金投资	—	—
3	固定收益投资	—	—
	其中：债券	—	—
	资产支持证券	—	—
4	贵金属投资	—	—
5	金融衍生品投资	—	—
6	买入返售金融资产	—	—
	其中：买断式回购的买入返售金融资产	—	—
7	银行存款和结算备付金合计	35,655,063.45	6.38
8	其他资产	6,828,322.31	1.22
9	合计	558,652,315.05	100.00

5.2 报告期末按行业分类的股票投资组合

5.2.1 报告期末按行业分类的境内股票投资组合

代码	行业类别	公允价值（元）	占基金资产净值比例（%）
A	农、林、牧、渔业	—	—
B	采矿业	—	—
C	制造业	470,894,968.79	85.13
D	电力、热力、燃气及水生产和供应业	—	—
E	建筑业	—	—
F	批发和零售业	6,473,807.00	1.17
G	交通运输、仓储和邮政业	—	—
H	住宿和餐饮业	—	—
I	信息传输、软件和信息技术服务业	301,920.00	0.05
J	金融业	—	—
K	房地产业	—	—
L	租赁和商务服务业	—	—
M	科学研究和技术服务业	38,498,233.50	6.96
N	水利、环境和公共设施管理业	—	—
O	居民服务、修理和其他服务业	—	—
P	教育	—	—
Q	卫生和社会工作	—	—
R	文化、体育和娱乐业	—	—
S	综合	—	—
	合计	516,168,929.29	93.31

5.2.2 报告期末按行业分类的港股通投资股票投资组合

本基金本报告期末未持有港股通投资股票。

5.3 期末按公允价值占基金资产净值比例大小排序的股票投资明细

5.3.1 报告期末按公允价值占基金资产净值比例大小排序的前十名股票投资明细

序号	股票代码	股票名称	数量（股）	公允价值（元）	占基金资产净值比例（%）
1	600276	恒瑞医药	774,400	46,131,008.00	8.34
2	002422	科伦药业	1,509,400	44,300,890.00	8.01
3	688266	泽璟制药	473,187	43,864,434.90	7.93
4	688068	热景生物	253,021	40,989,402.00	7.41
5	688656	浩欧博	204,373	31,432,567.40	5.68
6	688658	悦康药业	1,203,946	27,221,219.06	4.92
7	002294	信立泰	545,900	27,049,345.00	4.89
8	688382	益方生物	884,904	24,104,784.96	4.36
9	002020	京新药业	1,205,100	22,872,798.00	4.13
10	688513	苑东生物	342,009	21,050,653.95	3.81

5.4 报告期末按债券品种分类的债券投资组合

本基金本报告期末未持有债券。

5.5 报告期末按公允价值占基金资产净值比例大小排序的前五名债券投资明细

本基金本报告期末未持有债券。

5.6 报告期末按公允价值占基金资产净值比例大小排序的前十名资产支持证券投资 明细

本基金本报告期末未持有资产支持证券。

5.7 报告期末按公允价值占基金资产净值比例大小排序的前五名贵金属投资明细

本基金本报告期末未持有贵金属投资。

5.8 报告期末按公允价值占基金资产净值比例大小排序的前五名权证投资明细

本基金本报告期末未持有权证。

5.9 报告期末本基金投资的股指期货交易情况说明

5.9.1 报告期末本基金投资的股指期货持仓和损益明细

本基金本报告期末未持有股指期货。

5.9.2 本基金投资股指期货的投资政策

本基金本报告期末未持有股指期货。

5.10 报告期末本基金投资的国债期货交易情况说明

5.10.1 本期国债期货投资政策

本基金本报告期末未持有国债期货。

5.10.2 报告期末本基金投资的国债期货持仓和损益明细

本基金本报告期末未持有国债期货。

5.10.3 本期国债期货投资评价

本基金本报告期末未持有国债期货。

5.11 投资组合报告附注

5.11.1 本基金投资的前十名证券的发行主体本期是否出现被监管部门立案调查，或在报告编制日前一年内受到公开谴责、处罚的情形

本基金投资的前十名证券的发行主体本期没有被监管部门立案调查或在本报告编制日前一年内受到公开谴责、处罚的情况。

5.11.2 基金投资的前十名股票是否超出基金合同规定的备选股票库

本基金投资的前十名股票没有超出基金合同规定的备选股票库。

5.11.3 其他资产构成

序号	名称	金额（元）
1	存出保证金	216,938.76
2	应收证券清算款	6,076,623.82
3	应收股利	—
4	应收利息	—
5	应收申购款	534,759.73
6	其他应收款	—
7	其他	—
8	合计	6,828,322.31

5.11.4 报告期末持有的处于转股期的可转换债券明细

本基金本期末未持有处于转股期的可转换债券。

5.11.5 报告期末前十名股票中存在流通受限情况的说明

本基金本报告期末不存在前十名股票中有流通受限的情况。

§6 开放式基金份额变动

单位：份

报告期期初基金份额总额	644,233,556.33
报告期期间基金总申购份额	22,666,050.08
减：报告期期间基金总赎回份额	43,113,439.87
报告期期间基金拆分变动份额（份额减少以“-”填列）	-
报告期期末基金份额总额	623,786,166.54

注：总申购份额含红利再投、转换入份额；总赎回份额含转换出份额。

§7 基金管理人运用固有资金投资本基金情况

7.1 基金管理人持有本基金份额变动情况

截至本季度末，基金管理人无运用固有资金投资本基金情况。

7.2 基金管理人运用固有资金投资本基金交易明细

截至本季度末，基金管理人无运用固有资金投资本基金情况。

§8 影响投资者决策的其他重要信息

8.1 报告期内单一投资者持有基金份额比例达到或超过 20%的情况

本基金本报告期内无单一投资者持有基金份额比例达到或超过 20%的情况。

8.2 影响投资者决策的其他重要信息

无。

§9 备查文件目录

9.1 备查文件目录

- 1、中国证监会准予注册本基金募集的文件；
- 2、《农银汇理创新医疗混合型证券投资基金基金合同》；
- 3、《农银汇理创新医疗混合型证券投资基金托管协议》；
- 4、基金管理人业务资格批件、营业执照；
- 5、基金托管人业务资格批件和营业执照复印件；
- 6、本报告期内公开披露的临时公告。

9.2 存放地点

备查文件存放于基金管理人的办公地址：中国（上海）自由贸易试验区银城路 9 号 50 层。

9.3 查阅方式

投资者可到基金管理人的办公地址及网站免费查阅备查文件。在支付工本费后，投资者可在合理时间内取得备查文件的复制件或复印件。

农银汇理基金管理有限公司

2026 年 1 月 21 日