

银华汇盈一年持有期混合型证券投资基金 2025 年第 4 季度报告

2025 年 12 月 31 日

基金管理人：银华基金管理股份有限公司

基金托管人：中国银行股份有限公司

报告送出日期：2026 年 1 月 21 日

§ 1 重要提示

基金管理人的董事会及董事保证本报告所载资料不存在虚假记载、误导性陈述或重大遗漏，并对其内容的真实性、准确性和完整性承担个别及连带责任。

基金托管人中国银行股份有限公司根据本基金合同规定，于 2026 年 01 月 19 日复核了本报告中的财务指标、净值表现和投资组合报告等内容，保证复核内容不存在虚假记载、误导性陈述或者重大遗漏。

基金管理人承诺以诚实信用、勤勉尽责的原则管理和运用基金资产，但不保证基金一定盈利。基金的过往业绩并不代表其未来表现。投资有风险，投资者在作出投资决策前应仔细阅读本基金的招募说明书。

本报告中财务资料未经审计。
本报告期自 2025 年 10 月 01 日起至 12 月 31 日止。

§ 2 基金产品概况

基金简称	银华汇盈一年持有期混合
基金主代码	008833
基金运作方式	契约型开放式
基金合同生效日	2020 年 3 月 20 日
报告期末基金份额总额	146,807,304.50 份
投资目标	本基金通过把握股票市场、债券市场的投资机会，采用较灵活的资产配置策略，力争实现基金资产的长期稳健增值。
投资策略	本基金将采用定量和定性相结合的分析方法，结合对宏观经济环境、国家经济政策、行业发展状况、股票市场风险、债券市场整体收益率曲线变化和资金供求关系等因素的定性分析，综合评价各类资产的市场趋势、预期风险收益水平和配置时机。在此基础上，本基金将积极主动地对股票、债券、金融衍生品和现金等各类金融资产的配置比例进行实时动态调整。 本基金的投资组合比例为：股票投资比例为基金资产的 0-40%，其中投资于港股通标的股票的比例不得超过股票资产的 50%；同业存单投资比例为基金资产的 0-20%。每个交易日日终在扣除股指期货、股票期权和国债期货合约需缴纳的交易保证金后，现金或者到期日在一年以内的政府债券不低于基金资产净值的 5%，其中，现金不包括结算备付金、存出保证金和应收申购款等。
业绩比较基准	沪深 300 指数收益率×10%+恒生指数收益率（使用估值汇率调整）×5%+中债综合指数（全价）收益率×85%

风险收益特征	本基金为混合型基金，其预期收益和预期风险水平高于债券型基金及货币市场基金。本基金可投资香港联合交易所上市的股票，将面临港股通机制下因投资环境、投资标的、市场制度以及交易规则等差异带来的特有风险。	
基金管理人	银华基金管理股份有限公司	
基金托管人	中国银行股份有限公司	
下属分级基金的基金简称	银华汇盈一年持有期混合 A	银华汇盈一年持有期混合 C
下属分级基金的交易代码	008833	008834
报告期末下属分级基金的份额总额	124,244,446.07 份	22,562,858.43 份

§ 3 主要财务指标和基金净值表现

3.1 主要财务指标

单位：人民币元

主要财务指标	报告期（2025 年 10 月 1 日 - 2025 年 12 月 31 日）	
	银华汇盈一年持有期混合 A	银华汇盈一年持有期混合 C
1. 本期已实现收益	1,936,659.40	319,803.51
2. 本期利润	406,090.05	47,414.09
3. 加权平均基金份额本期利润	0.0032	0.0021
4. 期末基金资产净值	144,823,886.09	25,698,151.80
5. 期末基金份额净值	1.1656	1.1390

注：1、本期已实现收益指基金本期利息收入、投资收益、其他收入（不含公允价值变动收益）扣除相关费用和信用减值损失后的余额，本期利润为本期已实现收益加上本期公允价值变动收益。

2、本报告中所列示的基金业绩指标不包括持有人认购或交易基金的各项费用，例如：基金的认购、申购、赎回费等，计入费用后实际收益水平要低于所列数字。

3.2 基金净值表现

3.2.1 基金份额净值增长率及其与同期业绩比较基准收益率的比较

银华汇盈一年持有期混合 A

阶段	净值增长率①	净值增长率标准差②	业绩比较基准收益率③	业绩比较基准收益率标准差④	①—③	②—④
过去三个月	0.28%	0.13%	-0.23%	0.14%	0.51%	-0.01%
过去六个月	3.10%	0.14%	0.72%	0.13%	2.38%	0.01%
过去一年	5.02%	0.15%	1.61%	0.15%	3.41%	0.00%

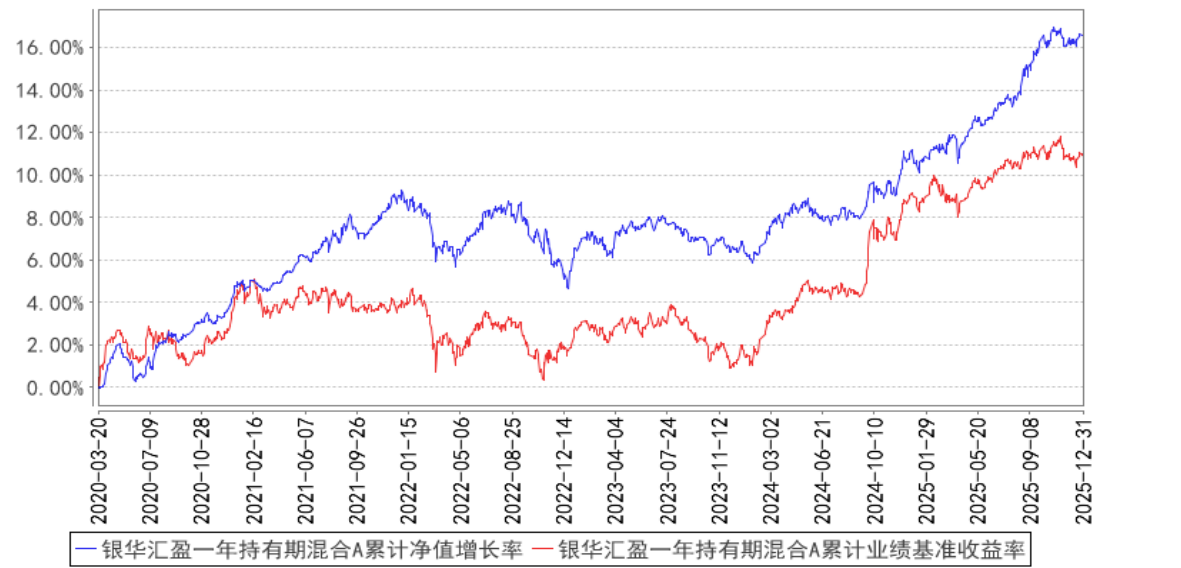
过去三年	10.41%	0.14%	8.72%	0.16%	1.69%	-0.02%
过去五年	11.90%	0.15%	7.14%	0.17%	4.76%	-0.02%
自基金合同生效起至今	16.56%	0.14%	10.87%	0.17%	5.69%	-0.03%

银华汇盈一年持有期混合 C

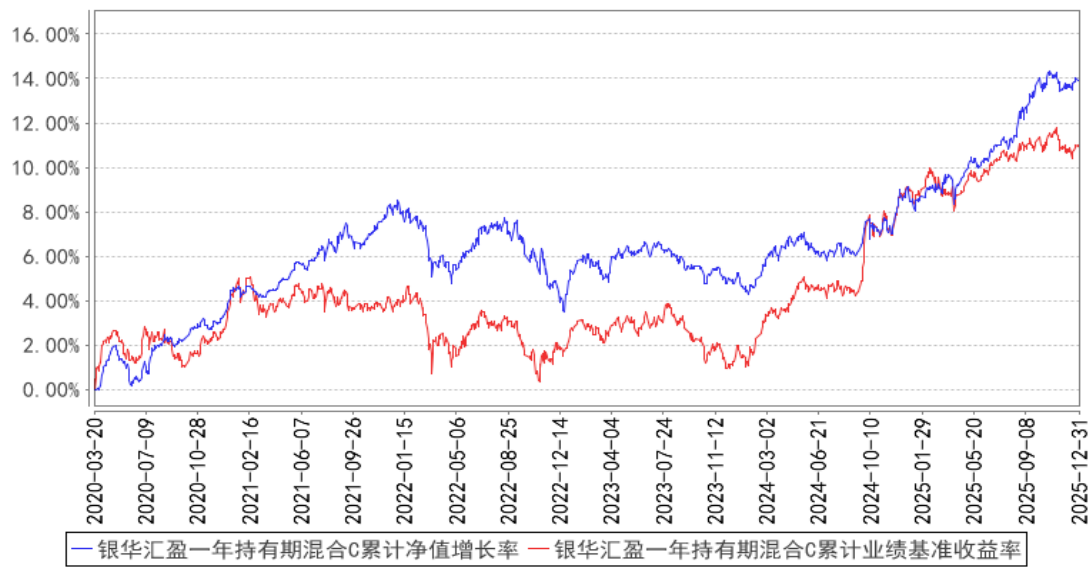
阶段	净值增长率①	净值增长率标准差②	业绩比较基准收益率③	业绩比较基准收益率标准差④	①－③	②－④
过去三个月	0.18%	0.13%	-0.23%	0.14%	0.41%	-0.01%
过去六个月	2.89%	0.14%	0.72%	0.13%	2.17%	0.01%
过去一年	4.60%	0.15%	1.61%	0.15%	2.99%	0.00%
过去三年	9.10%	0.14%	8.72%	0.16%	0.38%	-0.02%
过去五年	9.69%	0.15%	7.14%	0.17%	2.55%	-0.02%
自基金合同生效起至今	13.90%	0.14%	10.87%	0.17%	3.03%	-0.03%

3.2.2 自基金合同生效以来基金累计净值增长率变动及其与同期业绩比较基准收益率变动的比较

银华汇盈一年持有期混合A累计净值增长率与同期业绩比较基准收益率的历史走势对比图



银华汇盈一年持有期混合C累计净值增长率与同期业绩比较基准收益率的历史走势对比图



注：按基金合同的规定，本基金自基金合同生效起六个月内为建仓期，建仓期结束时本基金的各项投资比例已达到基金合同的规定：股票投资比例为基金资产的 0-40%，其中投资于港股通标的股票的比例不得超过股票资产的 50%；同业存单投资比例为基金资产的 0-20%。每个交易日日终在扣除股指期货、股票期权和国债期货合约需缴纳的交易保证金后，现金或者到期日在一年以内的政府债券不低于基金资产净值的 5%，其中，现金不包括结算备付金、存出保证金和应收申购款等。

§ 4 管理人报告

4.1 基金经理（或基金经理小组）简介

姓名	职务	任本基金的基金经理期限		证券从业年限	说明
		任职日期	离任日期		
贾兴振先生	本基金的基金经理	2025 年 2 月 12 日	—	18 年	硕士学位。历任北京城市系统工程研究中心研究员，新华基金管理股份有限公司行业分析师、策略分析师、基金经理、基金管理部副总监，2016 年 7 月加盟银华基金管理股份有限公司。自 2016 年 11 月 2 日起担任银华优质增长混合型证券投资基金基金经理，自 2018 年 5 月 22 日起兼任银华混改红利灵活配置混合型发起式证券投资基金基金经理，自 2018 年 12 月 3 日起兼任银华行业轮动混合型证券投资基金基金经理，自 2021 年 2 月 3 日起兼任银华稳健增长一年持有期混合型证券投资基金基金经理，自 2025 年 2 月 12 日起兼任银华汇盈一年持有期混合型证券投资基金基金经理，自 2025 年 7 月

					2 日起兼任银华汇利灵活配置混合型证券投资基金基金经理，自 2025 年 8 月 7 日起兼任银华钰丰债券型证券投资基金基金经理。具有从业资格。国籍：中国。
李程先生	本基金的基金经理	2025 年 4 月 3 日	—	8.5 年	硕士研究生。曾就职于嘉实基金管理有限公司、平安养老保险股份有限公司，2021 年 8 月加入银华基金管理股份有限公司，现任养老金及多资产投资管理部投资经理（年金、养老金）/基金经理。自 2025 年 4 月 3 日起担任银华盛泓债券型证券投资基金、银华招利一年持有期混合型证券投资基金、银华汇盈一年持有期混合型证券投资基金基金经理，自 2025 年 8 月 22 日起兼任银华钰祥债券型证券投资基金基金经理，自 2026 年 1 月 6 日起兼任银华盛安六个月持有期混合型证券投资基金基金经理。具有从业资格。国籍：中国。

注：1、此处的任职日期和离任日期均指基金合同生效日或公司作出决定之日。

2、证券从业的含义遵从《证券投资基金经营机构董事、监事、高级管理人员及从业人员监督管理办法》的相关规定。

4.2 管理人对报告期内本基金运作合规守信情况的说明

本基金管理人在本报告期内严格遵守《中华人民共和国证券法》、《中华人民共和国证券投资基金法》、《公开募集证券投资基金运作管理办法》及其各项实施准则、《银华汇盈一年持有期混合型证券投资基金基金合同》和其他有关法律法规的规定，本着诚实信用、勤勉尽责的原则管理和运用基金资产，在严格控制风险的基础上，为基金份额持有人谋求最大利益，无损害基金份额持有人利益的行为。本基金无违法、违规行为。本基金投资组合符合有关法规及基金合同的约定。

4.3 公平交易专项说明

4.3.1 公平交易制度的执行情况

本报告期内，本基金管理人严格执行《证券投资基金管理公司公平交易制度指导意见》，完善相应制度及流程，通过系统和人工等各种方式在各业务环节严格控制交易公平执行，公平对待旗下管理的所有基金和投资组合。本基金管理人对旗下所有投资组合过去一个季度不同时间窗内（1 日内、3 日内及 5 日内）同向交易的交易价差从 T 检验（置信度为 95%）和溢价率占优频率等方面进行了专项分析，未发现违反公平交易制度的异常情况。

4.3.2 异常交易行为的专项说明

本报告期内，本基金管理人所有投资组合参与的交易所公开竞价同日反向交易成交较少的单边交易量超过该证券当日成交量的 5% 的情况有 1 次，原因是量化投资组合投资策略需要，未导致不公平交易和利益输送。

4.4 报告期内基金的投资策略和运作分析

宏观经济的周期性波动通常不改变优质个股的长期价值，但结构性的趋势变化是影响企业盈利周期与行业阶段回报率的关键外生变量，也是触发资产定价重估的重要因素。过去一段时间，我国在大力培育新质生产力的同时，也面临地产等传统领域下行带来的压力，新经济的增长尚不足以完全对冲旧经济的收缩。我们认为，随着新动能持续壮大、债务化解稳步推进、以及防止无序竞争的政策逐步落地，经济有望在未来实现更均衡的发展。值得注意的是，即便在贸易摩擦背景下，中国出口仍保持了较强韧性，这背后是我国制造业在诸多细分领域展现出的突出成本与供应链优势。然而，从全球资产比价视角看，这一优势并未得到充分体现。近年来，由美国科技巨头引领的 AI 浪潮吸引了全球资本的高度关注，也在一定程度上加剧了投资者对中美长期竞争力比较的担忧，导致 A 股与美股市场整体估值出现显著分化。这种定价差异已持续数年，且在一定程度上有所加剧。我们认为，随着中国经济逐步触底回升，企业盈利回报水平得到改善，当前失衡的中美资产定价格局有望迎来修复。当前债券市场收益率与汇率走势已在部分反映这一趋势，全球资产配置再平衡或已悄然启动。权益市场方面：四季度市场特征区间震荡和结构分化。有产业趋势和中短期景气度的科技成长主题和产品价格上涨的周期方向表现较好。我们在价值、周期、消费和成长方向之间根据收益率和最大回撤目标分配仓位，对冲市场波动。PMI 数据改善、市场微观流动性仍充裕、政策面也偏积极。对一季度权益市场不悲观，仍然会有很多结构性机会。但因为过去一年多时间全 A 估值已经有所抬升，对选行业和个股的要求较高。我们会坚持不断完善自己的投资方法论，践行注重安全边际，均衡投资策略，优先选择现金流充裕、估值安全的标的。在公司股票定价考量上，估值排在质地前，质地排在短期景气度前，控制好组合波动率，争取实现相对稳健的投资回报，注重投资者体验。除了稳定价值类标的，我们还看好业绩改善的周期和出海比例高的高端制造标的，受益于政策刺激和估值修复的内需消费方向也会有个股机会。债券方面：四季度债市在关税谈判进展、央行重启国债买卖、阶段性权益行情扰动等因素作用下呈现先涨后跌，全季度整体看信用表现优于利率，期限利差明显走扩，其中超长债受风险偏好、供给预期等影响表现较弱，报告期内，本基金灵活调整了组合的久期和杠杆，阶段性调整利率和信用债占比及进行了不同期限利率债的切换，积极进行类属资产的配置轮动。后续看，基本面尚难以趋势性显著改善，适度宽松的货币政策仍将持续，两大因素对债市的支撑尚未扭转，但低利率环境下债市预期收益降低叠加权益行情扰动下带来的市场资金转移、信贷开门红、政府债发行前置

带来的供给冲击以及物价政策预期，对债市表现仍形成压制，需紧密关注央行宽松操作、经济基本面及物价相关政策动态等，适时进行波段操作，本基金将根据市场情况灵活调整组合的久期和杠杆水平，根据市场环境和价格变动不断优化组合的配置结构，积极抓取债市结构性机会以增厚收益。

4.5 报告期内基金的业绩表现

截至本报告期末银华汇盈一年持有期混合 A 基金份额净值为 1.1656 元，本报告期基金份额净值增长率为 0.28%；截至本报告期末银华汇盈一年持有期混合 C 基金份额净值为 1.1390 元，本报告期基金份额净值增长率为 0.18%；业绩比较基准收益率为-0.23%。

4.6 报告期内基金持有人数或基金资产净值预警说明

报告期内，本基金不存在连续二十个工作日基金份额持有人数量不满二百人或者基金资产净值低于五千万元的情形。

§ 5 投资组合报告

5.1 报告期末基金资产组合情况

序号	项目	金额（元）	占基金总资产的比例（%）
1	权益投资	25,488,419.21	13.06
	其中：股票	25,488,419.21	13.06
2	基金投资	—	—
3	固定收益投资	152,170,817.68	77.94
	其中：债券	152,170,817.68	77.94
	资产支持证券	—	—
4	贵金属投资	—	—
5	金融衍生品投资	—	—
6	买入返售金融资产	—	—
	其中：买断式回购的买入返售金融资产	—	—
7	银行存款和结算备付金合计	16,925,456.09	8.67
8	其他资产	647,769.48	0.33
9	合计	195,232,462.46	100.00

注：本基金本报告期末通过港股通交易机制投资的港股公允价值为人民币 3,391,883.74 元，占期末净值比例为 1.99%。

5.2 报告期末按行业分类的股票投资组合

5.2.1 报告期末按行业分类的境内股票投资组合

代码	行业类别	公允价值（元）	占基金资产净值比例（%）
A	农、林、牧、渔业	308,538.00	0.18
B	采矿业	1,101,868.00	0.65
C	制造业	13,544,761.47	7.94
D	电力、热力、燃气及水生产和供应业	613,575.00	0.36
E	建筑业	316,293.00	0.19
F	批发和零售业	163,100.00	0.10
G	交通运输、仓储和邮政业	760,395.00	0.45
H	住宿和餐饮业	—	—
I	信息传输、软件和信息技术服务业	181,890.00	0.11
J	金融业	4,087,086.00	2.40
K	房地产业	—	—
L	租赁和商务服务业	690,393.00	0.40
M	科学研究和技术服务业	—	—
N	水利、环境和公共设施管理业	328,636.00	0.19
O	居民服务、修理和其他服务业	—	—
P	教育	—	—
Q	卫生和社会工作	—	—
R	文化、体育和娱乐业	—	—
S	综合	—	—
	合计	22,096,535.47	12.96

5.2.2 报告期末按行业分类的港股通投资股票投资组合

行业类别	公允价值（人民币）	占基金资产净值比例（%）
基础材料	162,046.70	0.10
消费者非必需品	281,831.74	0.17
消费者常用品	—	—
能源	—	—
金融	1,168,119.97	0.69
医疗保健	—	—
工业	108,928.33	0.06
信息技术	387,210.41	0.23
电信服务	1,283,746.59	0.75
公用事业	—	—
地产建筑业	—	—
合计	3,391,883.74	1.99

5.3 期末按公允价值占基金资产净值比例大小排序的股票投资明细

5.3.1 报告期末按公允价值占基金资产净值比例大小排序的前十名股票投资明细

序号	股票代码	股票名称	数量（股）	公允价值（元）	占基金资产净值比例（%）
----	------	------	-------	---------	--------------

1	300750	宁德时代	5,100	1,873,026.00	1.10
2	600031	三一重工	80,000	1,690,400.00	0.99
3	00700	腾讯控股	2,100	1,136,160.44	0.67
4	601318	中国平安	14,800	1,012,320.00	0.59
5	02601	中国太保	16,600	527,769.51	0.31
5	601601	中国太保	11,200	469,392.00	0.28
6	600887	伊利股份	31,600	903,760.00	0.53
7	002475	立讯精密	15,500	879,005.00	0.52
8	601169	北京银行	150,500	824,740.00	0.48
9	600519	贵州茅台	500	688,590.00	0.40
10	002938	鹏鼎控股	13,100	662,598.00	0.39

5.4 报告期末按债券品种分类的债券投资组合

序号	债券品种	公允价值（元）	占基金资产净值比例（%）
1	国家债券	16,367,714.41	9.60
2	央行票据	—	—
3	金融债券	23,654,195.34	13.87
	其中：政策性金融债	7,867,243.84	4.61
4	企业债券	91,990,990.13	53.95
5	企业短期融资券	—	—
6	中期票据	20,157,917.80	11.82
7	可转债（可交换债）	—	—
8	同业存单	—	—
9	其他	—	—
10	合计	152,170,817.68	89.24

5.5 报告期末按公允价值占基金资产净值比例大小排序的前五名债券投资明细

序号	债券代码	债券名称	数量（张）	公允价值（元）	占基金资产净值比例（%）
1	240814	24 蓉轨 Y1	100,000	10,410,660.82	6.11
2	152810	21 陕投 01	100,000	10,387,602.74	6.09
3	240898	24 北控 K1	100,000	10,341,441.64	6.06
4	127175	15 武铁 01	100,000	10,326,967.67	6.06
5	240519	24 信投 G1	100,000	10,313,484.38	6.05

5.6 报告期末按公允价值占基金资产净值比例大小排序的前十名资产支持证券投资 明细

注：本基金本报告期末未持有资产支持证券。

5.7 报告期末按公允价值占基金资产净值比例大小排序的前五名贵金属投资明细

注：本基金本报告期末未持有贵金属。

5.8 报告期末按公允价值占基金资产净值比例大小排序的前五名权证投资明细

注：本基金本报告期末未持有权证。

5.9 报告期末本基金投资的股指期货交易情况说明

5.9.1 报告期末本基金投资的股指期货持仓和损益明细

注：本基金本报告期末未持有股指期货。

5.9.2 本基金投资股指期货的投资政策

本基金在本报告期末投资股指期货。

5.10 报告期末本基金投资的国债期货交易情况说明

5.10.1 本期国债期货投资政策

本基金在本报告期末投资国债期货。

5.10.2 报告期末本基金投资的国债期货持仓和损益明细

注：本基金本报告期末未持有国债期货。

5.10.3 本期国债期货投资评价

本基金在本报告期末投资国债期货。

5.11 投资组合报告附注

5.11.1 本基金投资的前十名证券的发行主体本期是否出现被监管部门立案调查，或在报告编制日前一年内受到公开谴责、处罚的情形

本基金投资的前十名证券的发行主体本期不存在被监管部门立案调查，或在报告编制日前一年内受到公开谴责、处罚的情形。

5.11.2 基金投资的前十名股票是否超出基金合同规定的备选股票库

本基金投资的前十名股票没有超出基金合同规定的备选股票库之外的情形。

5.11.3 其他资产构成

序号	名称	金额（元）
1	存出保证金	22,550.72
2	应收证券清算款	533,182.95
3	应收股利	4,765.60
4	应收利息	—
5	应收申购款	87,270.21

6	其他应收款	—
7	其他	—
8	合计	647,769.48

5.11.4 报告期末持有的处于转股期的可转换债券明细

注：本基金本报告期末未持有处于转股期的可转换债券。

5.11.5 报告期末前十名股票中存在流通受限情况的说明

注：本基金本报告期末前十名股票中不存在流通受限的情况。

5.11.6 投资组合报告附注的其他文字描述部分

由于四舍五入的原因，比例的分项之和与合计可能有差异。

§ 6 开放式基金份额变动

单位：份

项目	银华汇盈一年持有期混合 A	银华汇盈一年持有期混合 C
报告期期初基金份额总额	126,484,012.92	23,227,100.08
报告期期间基金总申购份额	2,744,243.95	630,342.03
减：报告期期间基金总赎回份额	4,983,810.80	1,294,583.68
报告期期间基金拆分变动份额（份额减少以“-”填列）	—	—
报告期期末基金份额总额	124,244,446.07	22,562,858.43

注：如有相应情况，总申购份额含红利再投、转换入份额，总赎回份额含转换出份额。

§ 7 基金管理人运用固有资金投资本基金情况

7.1 基金管理人持有本基金份额变动情况

注：本基金的基金管理人于本报告期末未运用固有资金投资本基金。

7.2 基金管理人运用固有资金投资本基金交易明细

注：本基金的基金管理人于本报告期末未运用固有资金投资本基金。

§ 8 影响投资者决策的其他重要信息

8.1 报告期内单一投资者持有基金份额比例达到或超过 20%的情况

注：本基金本报告期内不存在持有基金份额比例达到或者超过 20%的单一投资者的情况。

8.2 影响投资者决策的其他重要信息

无。

§ 9 备查文件目录

9.1 备查文件目录

- 9.1.1 银华汇盈一年持有期混合型证券投资基金募集申请获中国证监会注册的文件
- 9.1.2 《银华汇盈一年持有期混合型证券投资基金基金合同》
- 9.1.3 《银华汇盈一年持有期混合型证券投资基金招募说明书》
- 9.1.4 《银华汇盈一年持有期混合型证券投资基金托管协议》
- 9.1.5 《银华基金管理股份有限公司开放式基金业务规则》
- 9.1.6 本基金管理人业务资格批件和营业执照
- 9.1.7 本基金托管人业务资格批件和营业执照
- 9.1.8 本报告期内本基金管理人在指定媒体上披露的各项公告

9.2 存放地点

上述备查文本存放在本基金管理人或基金托管人的住所。本报告存放在本基金管理人及托管人住所，供公众查阅、复制。

9.3 查阅方式

投资者可免费查阅，在支付工本费后，可在合理时间内取得上述文件的复制件或复印件。相关公开披露的法律文件，投资者还可在本基金管理人网站（www.yhfund.com.cn）查阅。

银华基金管理股份有限公司

2026 年 1 月 21 日