

# 银华通利灵活配置混合型证券投资基金 2025 年第 4 季度报告

2025 年 12 月 31 日

基金管理人：银华基金管理股份有限公司

基金托管人：中国工商银行股份有限公司

报告送出日期：2026 年 1 月 21 日

§ 1 重要提示

基金管理人的董事会及董事保证本报告所载资料不存在虚假记载、误导性陈述或重大遗漏，并对其内容的真实性、准确性和完整性承担个别及连带责任。

基金托管人中国工商银行股份有限公司根据本基金合同规定，于 2026 年 01 月 19 日复核了本报告中的财务指标、净值表现和投资组合报告等内容，保证复核内容不存在虚假记载、误导性陈述或者重大遗漏。

基金管理人承诺以诚实信用、勤勉尽责的原则管理和运用基金资产，但不保证基金一定盈利。基金的过往业绩并不代表其未来表现。投资有风险，投资者在作出投资决策前应仔细阅读本基金的招募说明书。

本报告中财务资料未经审计。  
本报告期自 2025 年 10 月 01 日起至 12 月 31 日止。

§ 2 基金产品概况

基金简称	银华通利灵活配置混合
基金主代码	003062
基金运作方式	契约型开放式
基金合同生效日	2016 年 8 月 5 日
报告期末基金份额总额	16,438,182.13 份
投资目标	通过把握股票市场、债券市场等不同市场的收益率变化，力争在严格控制风险的前提下为投资人获取长期稳健的投资收益。
投资策略	本基金将采用定量和定性相结合的分析方法，结合对宏观经济环境、国家经济政策、行业发展状况、股票市场风险、债券市场整体收益率曲线变化和资金供求关系等因素的定性分析，综合评价各类资产的市场趋势、预期风险收益水平和配置时机。在此基础上，本基金将积极主动地对权益类资产、固定收益类资产和现金等各类金融资产的配置比例进行实时动态调整。 本基金投资组合比例为：股票投资占基金资产的比例为 0%-95%，权证投资占基金资产净值的比例为 0%-3%，每个交易日日终在扣除股指期货、国债期货合约需缴纳的交易保证金后，现金或者到期日在一年以内的政府债券不低于基金资产净值的 5%。
业绩比较基准	沪深 300 指数收益率*30%+中证综合债指数收益率*70%
风险收益特征	本基金为混合型基金，其预期风险、预期收益高于货币市场基金和债券型基金。
基金管理人	银华基金管理股份有限公司

基金托管人	中国工商银行股份有限公司	
下属分级基金的基金简称	银华通利灵活配置混合 A	银华通利灵活配置混合 C
下属分级基金的交易代码	003062	003063
报告期末下属分级基金的份额总额	9,100,849.73 份	7,337,332.40 份

§ 3 主要财务指标和基金净值表现

3.1 主要财务指标

单位：人民币元

主要财务指标	报告期（2025 年 10 月 1 日 - 2025 年 12 月 31 日）	
	银华通利灵活配置混合 A	银华通利灵活配置混合 C
1. 本期已实现收益	33,021.53	18,552.07
2. 本期利润	8,999.27	230.87
3. 加权平均基金份额本期利润	0.0010	0.0000
4. 期末基金资产净值	12,657,246.35	9,818,041.79
5. 期末基金份额净值	1.3908	1.3381

注：1、本期已实现收益指基金本期利息收入、投资收益、其他收入（不含公允价值变动收益）扣除相关费用和信用减值损失后的余额，本期利润为本期已实现收益加上本期公允价值变动收益。

2、本报告中所列示的基金业绩指标不包括持有人认购或交易基金的各项费用，例如：基金的认购、申购、赎回费等，计入费用后实际收益水平要低于所列数字。

3.2 基金净值表现

3.2.1 基金份额净值增长率及其与同期业绩比较基准收益率的比较

银华通利灵活配置混合 A

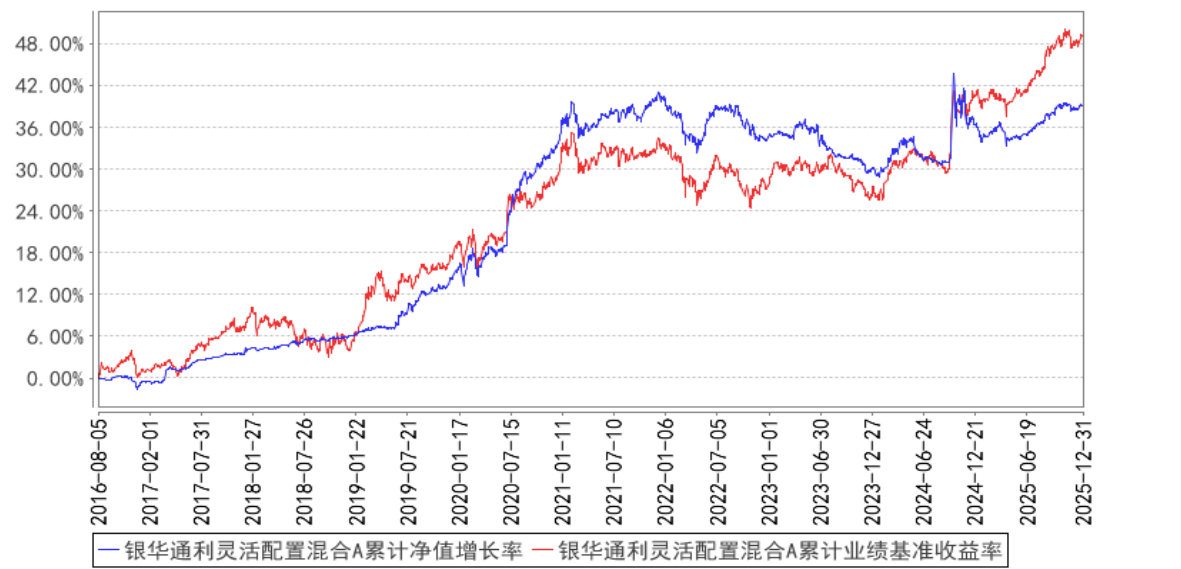
阶段	净值增长率①	净值增长率标准差②	业绩比较基准收益率③	业绩比较基准收益率标准差④	①—③	②—④
过去三个月	0.08%	0.13%	0.37%	0.28%	-0.29%	-0.15%
过去六个月	2.61%	0.13%	4.83%	0.26%	-2.22%	-0.13%
过去一年	2.51%	0.17%	5.79%	0.27%	-3.28%	-0.10%
过去三年	3.32%	0.33%	16.63%	0.31%	-13.31%	0.02%
过去五年	3.08%	0.31%	14.00%	0.33%	-10.92%	-0.02%
自基金合同生效起至今	39.08%	0.26%	48.99%	0.34%	-9.91%	-0.08%

银华通利灵活配置混合 C

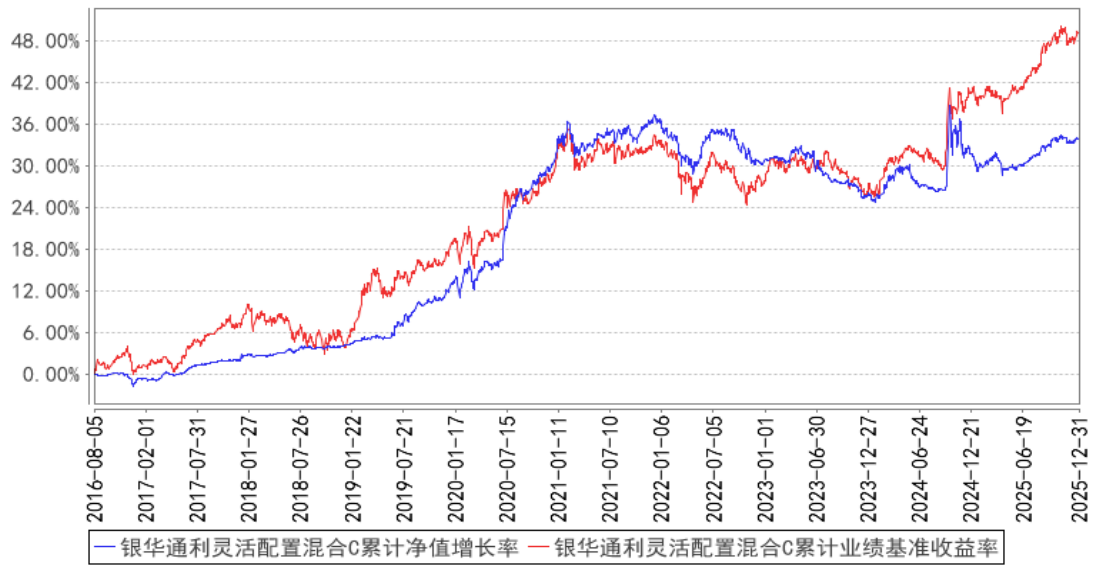
阶段	净值增长率①	净值增长率标准差②	业绩比较基准收益率③	业绩比较基准收益率标准差④	①－③	②－④
过去三个月	0.00%	0.13%	0.37%	0.28%	-0.37%	-0.15%
过去六个月	2.46%	0.13%	4.83%	0.26%	-2.37%	-0.13%
过去一年	2.20%	0.17%	5.79%	0.27%	-3.59%	-0.10%
过去三年	2.39%	0.33%	16.63%	0.31%	-14.24%	0.02%
过去五年	1.53%	0.31%	14.00%	0.33%	-12.47%	-0.02%
自基金合同生效起至今	33.81%	0.26%	48.99%	0.34%	-15.18%	-0.08%

3.2.2 自基金合同生效以来基金累计净值增长率变动及其与同期业绩比较基准收益率变动的比较

银华通利灵活配置混合A累计净值增长率与同期业绩比较基准收益率的历史走势对比图



银华通利灵活配置混合C累计净值增长率与同期业绩比较基准收益率的历史走势对比图



注：按基金合同的规定，本基金自基金合同生效起六个月内为建仓期，建仓期结束时本基金的各项投资比例已达到基金合同的规定：股票投资占基金资产的比例为 0%-95%，权证投资占基金资产净值的比例为 0%-3%，每个交易日日终在扣除股指期货、国债期货合约需缴纳的交易保证金后，现金或者到期日在一年以内的政府债券不低于基金资产净值的 5%。其中，现金不包括结算备付金、存出保证金、应收申购款等。

§ 4 管理人报告

4.1 基金经理（或基金经理小组）简介

姓名	职务	任本基金的基金经理期限		证券从业年限	说明
		任职日期	离任日期		
师华鹏先生	本基金的基金经理	2023 年 10 月 25 日	—	18 年	博士研究生。曾就职于苏格兰皇家银行证券、中国民生银行金融市场部、北京佑瑞持投资管理有限公司、西藏尚易加资产管理有限公司、天风证券股份有限公司。2023 年 8 月加入银华基金。现任养老金及多资产投资管理部固定收益联席投资总监/团队长/基金经理。自 2023 年 10 月 25 日至 2025 年 5 月 19 日担任银华万物互联灵活配置混合型证券投资基金基金经理，自 2023 年 10 月 25 日起担任银华通利灵活配置混合型证券投资基金基金经理，自 2024 年 5 月 17 日起兼任银华美元债精选债券型证券投资基金（QDII）基金经理，自 2024 年 5 月 30 日至 2025 年 8 月 27 日兼任银华泰利灵活配置混合

					型证券投资基金基金经理。具有从业资格。国籍：中国。
范博扬女士	本基金的基金经理	2025 年 4 月 8 日	-	7.5 年	硕士研究生。曾就职于花旗环球金融有限公司、商汤科技，2021 年 5 月加入银华基金管理股份有限公司。现任养老金及多资产投资管理部基金经理助理/基金经理。自 2025 年 4 月 8 日起担任银华通利灵活配置混合型证券投资基金基金经理，自 2025 年 12 月 2 日起兼任银华美元债精选债券型证券投资基金(QDII)基金经理。具有从业资格。国籍：中国。

注：1、此处的任职日期和离任日期均指基金合同生效日或公司作出决定之日。

2、证券从业的含义遵从《证券基金经营机构董事、监事、高级管理人员及从业人员监督管理办法》的相关规定。

4.2 管理人对报告期内本基金运作合规守信情况的说明

本基金管理人在本报告期内严格遵守《中华人民共和国证券法》、《中华人民共和国证券投资基金法》、《公开募集证券投资基金运作管理办法》及其各项实施准则、《银华通利灵活配置混合型证券投资基金基金合同》和其他有关法律法规的规定,本着诚实信用、勤勉尽责的原则管理和运用基金资产，在严格控制风险的基础上，为基金份额持有人谋求最大利益，无损害基金份额持有人利益的行为。本基金无违法、违规行为。本基金投资组合符合有关法规及基金合同的约定。

4.3 公平交易专项说明

4.3.1 公平交易制度的执行情况

本报告期内，本基金管理人严格执行《证券投资基金管理公司公平交易制度指导意见》，完善相应制度及流程，通过系统和人工等各种方式在各业务环节严格控制交易公平执行，公平对待旗下管理的所有基金和投资组合。本基金管理人对旗下所有投资组合过去一个季度不同时间窗内（1 日内、3 日内及 5 日内）同向交易的交易价差从 T 检验（置信度为 95%）和溢价率占优频率等方面进行了专项分析，未发现违反公平交易制度的异常情况。

4.3.2 异常交易行为的专项说明

本报告期内，本基金管理人所有投资组合参与的交易所公开竞价同日反向交易成交较少的单边交易量超过该证券当日成交量的 5%的情况有 1 次，原因是量化投资组合投资策略需要，未导致不公平交易和利益输送。

4.4 报告期内基金的投资策略和运作分析

2025 年四季度中国经济增速温和放缓，仍保持韧性，呈现“内需偏弱、结构分化、政策托底”的运行特征。消费受以旧换新政策退潮与负财富效应影响，社零增速降至低位，固定资产投资因房地产持续出清拖累呈负增长，但高技术投资保持活跃，出口增速受高基数效应影响有所回落但仍具韧性。具体结构方面，产业分化明显，新质生产力加速培育，人工智能核心产业规模超万亿元，数字经济、高技术制造业及智能工厂建设推动产业升级，传统行业则增速放缓。物价方面，CPI 温和回升、PPI 通缩收窄，但供强需弱格局仍未改变；政策面，货币保持适度宽松、财政加力提效，定向支持科创与绿色领域，同时推进保交楼、城中村改造等举措，助力经济稳定运行。

2025 年四季度，债券市场方面，央行延续适度宽松货币政策，通过 MLF 加量续作、逆回购操作维持资金面均衡偏松，短端品种受益于资金宽松表现更强，长端受供需影响较多，长期限国债先涨后跌，接近年底由于机构兑现收益诉求较强，超长期国债出现明显下跌。产品债券操作仍以谨慎为主，保持短久期配置，受到长久期债券下跌影响有限。股票市场方面，上证指数突破 4000 点后围绕 3900 点震荡，季度微涨 2%但板块分化显著，AI、半导体等前期热门赛道因估值高位与资金获利了结回调，资源类及政策支持领域表现相对亮眼。政策导向明确的新质生产力赛道成为资金聚焦的核心方向。商业航天板块受益于科创板上市指引落地，人形机器人板块则在产业资本收购与标准化委员会成立的催化下强势崛起，形成清晰的政策驱动型上涨主线。与之相对，传统消费与医药板块持续承压，白酒、乳业、中药等领域全线下行。周期板块内部同样分化，贵金属板块受国际价格创新高带动逆势上涨，而锂电池产业链因四季度需求疲软遭遇资金抛售，基本面差异主导板块表现差异。产品保持了比较稳定的权益持仓，板块配置由三季度的科技为主切换至较为均衡的行业板块配置，适度增加了非银金融、医疗及工程机械等板块比重。

2026 年一季度，债券市场尤其是长期债券经历了一段下跌后，具备了一定性价比，年初银行、保险等配置型机构均有一定配置压力，债券市场将可能出现交易性机会，产品拟以少量仓位参与长久期债券波段交易进行收益增厚。股票市场仍围绕高端制造、新质生产力、半导体等政策导向明确的板块轮动。产品一季度仍以均衡为主，并侧重在半导体、机器人、可控核聚变及有色、医疗等板块进行配置，并辅以股指期货交易进行增厚。

#### 4.5 报告期内基金的业绩表现

截至本报告期末银华通利灵活配置混合 A 基金份额净值为 1.3908 元，本报告期基金份额净值增长率为 0.08%；截至本报告期末银华通利灵活配置混合 C 基金份额净值为 1.3381 元，本报告期基金份额净值增长率为 0.00%；业绩比较基准收益率为 0.37%。

#### 4.6 报告期内基金持有人数或基金资产净值预警说明

报告期内，本基金存在连续六十个工作日基金资产净值低于五千万元的情形，出现该情形的时间范围为 2023 年 12 月 29 日至 2025 年 12 月 31 日。本基金管理人已向中国证监会报告并提出解决方案。自 2024 年 6 月 1 日起，由本基金管理人承担本基金的固定费用。

§ 5 投资组合报告

5.1 报告期末基金资产组合情况

序号	项目	金额（元）	占基金总资产的比例（%）
1	权益投资	2,234,981.00	9.90
	其中：股票	2,234,981.00	9.90
2	基金投资	-	-
3	固定收益投资	14,923,921.71	66.09
	其中：债券	14,923,921.71	66.09
	资产支持证券	-	-
4	贵金属投资	-	-
5	金融衍生品投资	-	-
6	买入返售金融资产	2,699,386.30	11.95
	其中：买断式回购的买入返售金融资产	-	-
7	银行存款和结算备付金合计	2,639,103.25	11.69
8	其他资产	83,406.71	0.37
9	合计	22,580,798.97	100.00

5.2 报告期末按行业分类的股票投资组合

5.2.1 报告期末按行业分类的境内股票投资组合

代码	行业类别	公允价值（元）	占基金资产净值比例（%）
A	农、林、牧、渔业	-	-
B	采矿业	126,530.00	0.56
C	制造业	1,290,721.00	5.74
D	电力、热力、燃气及水生产和供应业	-	-
E	建筑业	47,000.00	0.21
F	批发和零售业	43,440.00	0.19
G	交通运输、仓储和邮政业	-	-
H	住宿和餐饮业	-	-
I	信息传输、软件和信息技术服务业	315,070.00	1.40
J	金融业	259,530.00	1.15
K	房地产业	-	-
L	租赁和商务服务业	-	-



M	科学研究和技术服务业	66,420.00	0.30
N	水利、环境和公共设施管理业	42,350.00	0.19
O	居民服务、修理和其他服务业	—	—
P	教育	—	—
Q	卫生和社会工作	43,920.00	0.20
R	文化、体育和娱乐业	—	—
S	综合	—	—
	合计	2,234,981.00	9.94

### 5.2.2 报告期末按行业分类的港股通投资股票投资组合

注：本基金本报告期末未持有港股通投资股票。

### 5.3 期末按公允价值占基金资产净值比例大小排序的股票投资明细

#### 5.3.1 报告期末按公允价值占基金资产净值比例大小排序的前十名股票投资明细

序号	股票代码	股票名称	数量（股）	公允价值（元）	占基金资产净值比例（%）
1	601319	中国人保	8,000	71,600.00	0.32
2	300661	圣邦股份	1,000	68,640.00	0.31
3	688133	泰坦科技	3,000	66,420.00	0.30
4	688433	华曙高科	1,000	66,170.00	0.29
5	688068	热景生物	400	64,800.00	0.29
6	603986	兆易创新	300	64,275.00	0.29
7	603379	三美股份	1,000	60,720.00	0.27
8	300124	汇川技术	800	60,264.00	0.27
9	300866	安克创新	500	57,195.00	0.25
10	600760	中航沈飞	1,000	56,150.00	0.25

### 5.4 报告期末按债券品种分类的债券投资组合

序号	债券品种	公允价值（元）	占基金资产净值比例（%）
1	国家债券	14,923,921.71	66.40
2	央行票据	—	—
3	金融债券	—	—
	其中：政策性金融债	—	—
4	企业债券	—	—
5	企业短期融资券	—	—
6	中期票据	—	—
7	可转债（可交换债）	—	—
8	同业存单	—	—
9	其他	—	—
10	合计	14,923,921.71	66.40

### 5.5 报告期末按公允价值占基金资产净值比例大小排序的前五名债券投资明细

序号	债券代码	债券名称	数量（张）	公允价值（元）	占基金资
----	------	------	-------	---------	------

					产净值比例 (%)
1	019745	24 国债 12	55,000	5,559,678.77	24.74
2	019771	25 国债 06	49,800	5,060,775.60	22.52
3	019790	25 国债 17	20,000	2,011,121.64	8.95
4	019780	25 国债 11	12,000	1,186,191.45	5.28
5	019755	24 国债 19	10,000	1,003,824.66	4.47

## 5.6 报告期末按公允价值占基金资产净值比例大小排序的前十名资产支持证券投资明细

注：本基金本报告期末未持有资产支持证券。

## 5.7 报告期末按公允价值占基金资产净值比例大小排序的前五名贵金属投资明细

注：本基金本报告期末未持有贵金属。

## 5.8 报告期末按公允价值占基金资产净值比例大小排序的前五名权证投资明细

注：本基金本报告期末未持有权证。

## 5.9 报告期末本基金投资的股指期货交易情况说明

### 5.9.1 报告期末本基金投资的股指期货持仓和损益明细

代码	名称	持仓量(买/卖)	合约市值(元)	公允价值变动(元)	风险说明
-	-	-	-	-	-
公允价值变动总额合计(元)					-
股指期货投资本期收益(元)					114,964.58
股指期货投资本期公允价值变动(元)					-

注：本基金本报告期末未持有股指期货。

### 5.9.2 本基金投资股指期货的投资政策

本基金在风险可控的前提下，本着谨慎原则，适度参与股指期货等衍生品投资。通过对现货市场和衍生品市场运行趋势的研究，结合基金组合的实际情况及对衍生品的估值水平、基差水平、流动性等因素的分析，在采用数量化模型分析其合理定价的基础上，选择合适的合约构建相应的头寸，以调整投资组合的风险暴露，降低系统性风险。基金还将利用衍生品作为组合流动性管理工具，降低现货市场流动性不足导致的冲击成本过高的风险，提高基金的建仓或变现效率。

## 5.10 报告期末本基金投资的国债期货交易情况说明

### 5.10.1 本期国债期货投资政策

本基金在风险可控的前提下，本着谨慎原则，适度参与国债期货等衍生品投资。通过对现货

市场和衍生品市场运行趋势的研究，结合基金组合的实际情况及对衍生品的估值水平、基差水平、流动性等因素的分析，在采用数量化模型分析其合理定价的基础上，选择合适的合约构建相应的头寸，以调整投资组合的风险暴露，降低系统性风险。基金还将利用衍生品作为组合流动性管理工具，降低现货市场流动性不足导致的冲击成本过高的风险，提高基金的建仓或变现效率。

#### 5.10.2 报告期末本基金投资的国债期货持仓和损益明细

代码	名称	持仓量(买/卖)	合约市值(元)	公允价值变动(元)	风险指标说明
-	-	-	-	-	-
公允价值变动总额合计(元)					-
国债期货投资本期收益(元)					-76,499.47
国债期货投资本期公允价值变动(元)					-

注：本基金本报告期末未持有国债期货。

#### 5.10.3 本期国债期货投资评价

本基金投资国债期货对组合整体风险影响较小，符合既定的投资政策和目标。

#### 5.11 投资组合报告附注

##### 5.11.1 本基金投资的前十名证券的发行主体本期是否出现被监管部门立案调查，或在报告编制日前一年内受到公开谴责、处罚的情形

本基金投资的前十名证券的发行主体本期不存在被监管部门立案调查，或在报告编制日前一年内受到公开谴责、处罚的情形。

##### 5.11.2 基金投资的前十名股票是否超出基金合同规定的备选股票库

本基金投资的前十名股票没有超出基金合同规定的备选股票库之外的情形。

##### 5.11.3 其他资产构成

序号	名称	金额(元)
1	存出保证金	3,155.68
2	应收证券清算款	50,070.03
3	应收股利	-
4	应收利息	-
5	应收申购款	10.00
6	其他应收款	30,171.00
7	其他	-
8	合计	83,406.71

##### 5.11.4 报告期末持有的处于转股期的可转换债券明细

注：本基金本报告期末未持有处于转股期的可转换债券。

5.11.5 报告期末前十名股票中存在流通受限情况的说明

注：本基金本报告期末前十名股票中不存在流通受限的情况。

5.11.6 投资组合报告附注的其他文字描述部分

由于四舍五入的原因，比例的分项之和与合计可能有差异。

§ 6 开放式基金份额变动

单位：份

项目	银华通利灵活配置混合 A	银华通利灵活配置混合 C
报告期期初基金份额总额	9,511,377.51	7,756,017.22
报告期期间基金总申购份额	52,789.77	56,351.78
减：报告期期间基金总赎回份额	463,317.55	475,036.60
报告期期间基金拆分变动份额（份额减少以“-”填列）	-	-
报告期期末基金份额总额	9,100,849.73	7,337,332.40

注：如有相应情况，总申购份额含红利再投、转换入份额，总赎回份额含转换出份额。

§ 7 基金管理人运用固有资金投资本基金情况

7.1 基金管理人持有本基金份额变动情况

单位：份

项目	银华通利灵活配置混合 A	银华通利灵活配置混合 C
报告期期初管理人持有的本基金份额	5,941,910.56	-
报告期期间买入/申购总份额	-	-
报告期期间卖出/赎回总份额	-	-
报告期期末管理人持有的本基金份额	5,941,910.56	-
报告期期末持有的本基金份额占基金总份额比例（%）	65.29	-

注：对于分级基金，下属分级份额的比例的分母采用各自级别的份额。

7.2 基金管理人运用固有资金投资本基金交易明细

注：本基金的基金管理人于本报告期末运用固有资金投资本基金。

§ 8 影响投资者决策的其他重要信息

8.1 报告期内单一投资者持有基金份额比例达到或超过 20%的情况

投资者类别	报告期内持有基金份额变化情况					报告期末持有基金情况	
	序号	持有基金份额比例达到或者超过 20%的时间区间	期初份额	申购份额	赎回份额	持有份额	份额占比(%)
机构	1	20251001-20251231	5,941,910.56	0.00	0.00	5,941,910.56	36.15
产品特有风险							
投资人在投资本基金时，将面临本基金的特定风险，具体包括： 1) 当基金份额集中度较高时，少数基金份额持有人所持有的基金份额占比较高，其在召开持有人大会并对重大事项进行投票表决时可能拥有较大话语权； 2) 在极端情况下，当持有基金份额占比较高的基金份额持有人大量赎回本基金时，可能导致在其赎回后本基金资产规模长期低于 5000 万元，进而可能导致本基金终止或与其他基金合并或转型为另外的基金，其他基金份额持有人丧失继续投资本基金的机会； 3) 当持有基金份额占比较高的基金份额持有人大量赎回本基金时，更容易触发巨额赎回条款，基金份额持有人将可能无法及时赎回所持有的全部基金份额； 4) 当持有基金份额占比较高的基金份额持有人大量赎回本基金时，基金为支付赎回款项而卖出所持有的证券，可能造成证券价格波动，导致本基金的收益水平发生波动。同时，巨额赎回、份额净值小数保留位数是采用四舍五入、管理费及托管费等费用是按前一日资产计提，会导致基金份额净值出现大幅波动； 5) 当某一基金份额持有人所持有的基金份额达到或超过本基金规模的 50%时，本基金管理人将不再接受该持有人对本基金基金份额提出的申购及转换转入申请。在其他基金份额持有人赎回基金份额导致某一基金份额持有人所持有的基金份额达到或超过本基金规模 50%的情况下，该基金份额持有人将面临所提出的对本基金基金份额的申购及转换转入申请被拒绝的风险。如果投资人某笔申购或转换转入申请导致其持有本基金基金份额达到或超过本基金规模的 50%，该笔申购或转换转入申请可能被确认失败。							

8.2 影响投资者决策的其他重要信息

无。

§ 9 备查文件目录

9.1 备查文件目录

- 9.1.1 银华通利灵活配置混合型证券投资基金募集申请获中国证监会注册的文件
- 9.1.2 《银华通利灵活配置混合型证券投资基金基金合同》
- 9.1.3 《银华通利灵活配置混合型证券投资基金招募说明书》
- 9.1.4 《银华通利灵活配置混合型证券投资基金托管协议》
- 9.1.5 《银华基金管理股份有限公司开放式基金业务规则》
- 9.1.6 本基金管理人业务资格批件和营业执照
- 9.1.7 本基金托管人业务资格批件和营业执照

9.1.8 报告期内本基金管理人在指定媒体上披露的各项公告

**9.2 存放地点**

上述备查文本存放在本基金管理人或基金托管人的办公场所。本报告存放在本基金管理人及托管人住所，供公众查阅、复制。

**9.3 查阅方式**

投资者可免费查阅，在支付工本费后，可在合理时间内取得上述文件的复制件或复印件。相关公开披露的法律文件，投资者还可在本基金管理人网站（[www.yhfund.com.cn](http://www.yhfund.com.cn)）查阅。

银华基金管理股份有限公司

2026 年 1 月 21 日