

融通领先成长混合型证券投资基金(LOF)

2025 年第 4 季度报告

2025 年 12 月 31 日

基金管理人：融通基金管理有限公司

基金托管人：中国建设银行股份有限公司

报告送出日期：2026 年 1 月 21 日

§ 1 重要提示

基金管理人的董事会及董事保证本报告中所载资料不存在虚假记载、误导性陈述或重大遗漏，并对其内容的真实性、准确性和完整性承担个别及连带责任。

基金托管人中国建设银行股份有限公司根据本基金合同规定，于 2026 年 1 月 19 日复核了本报告中的财务指标、净值表现和投资组合报告等内容，保证复核内容不存在虚假记载、误导性陈述或者重大遗漏。

基金管理人承诺以诚实信用、勤勉尽责的原则管理和运用基金资产，但不保证基金一定盈利。基金的过往业绩并不代表其未来表现。投资有风险，投资者在作出投资决策前应仔细阅读本基金的招募说明书。

本报告中财务资料未经审计。
本报告期自 2025 年 10 月 1 日起至 12 月 31 日止。

§ 2 基金产品概况

基金简称	融通领先成长混合（LOF）
基金主代码	161610
基金运作方式	上市契约型开放式（LOF）
基金合同生效日	2007 年 4 月 30 日
报告期末基金份额总额	870,658,236.55 份
投资目标	本基金主要投资于符合中国经济发展方向，依靠技术自主创新、领先的经营模式或优势的品牌、渠道等因素获得业绩持续高速增长，从而推动中国经济结构提升的上市公司，分享中国经济发展过程中结构性的高速增长；通过积极主动的分散化投资策略，在严格控制风险的前提下实现基金资产的持续增长，为基金持有人获取长期稳定的投资回报。
投资策略	本基金认为股价上升的主要推动力来自于企业盈利的不断增长。在中国经济长期高速增长的大背景下，许多企业在一定时期表现出较高的成长性，但只有符合产业结构发展趋势，同时在技术创新、经营模式、品牌、渠道、成本等方面具有领先优势的企业，才能保持业绩持续高速增长，而这些企业正是本基金重点投资的目标和获得长期超额回报的基础。
业绩比较基准	沪深 300 指数收益率×80%+中债综合全价（总值）指数收益率×20%。
风险收益特征	本基金为混合型基金，其预期收益及预期风险水平高于债券型基金与货币市场基金，低于股票型基金，属于中等预期收益和预期风险水平的投资品种。
基金管理人	融通基金管理有限公司

基金托管人	中国建设银行股份有限公司	
下属分级基金的基金简称	融通领先成长混合 (LOF) A/B	融通领先成长混合 (LOF) C
下属分级基金的场内简称	融通领先成长 (LOF)	—
下属分级基金的交易代码	161610	009241
下属分级基金的前端交易代码	161610	—
下属分级基金的后端交易代码	161660	—
报告期末下属分级基金的份额总额	869,624,258.02 份	1,033,978.53 份

§ 3 主要财务指标和基金净值表现

3.1 主要财务指标

单位：人民币元

主要财务指标	报告期（2025 年 10 月 1 日-2025 年 12 月 31 日）	
	融通领先成长混合 (LOF) A/B	融通领先成长混合 (LOF) C
1. 本期已实现收益	86,045,843.04	125,010.80
2. 本期利润	61,796,160.24	71,047.68
3. 加权平均基金份额本期利润	0.0735	0.0617
4. 期末基金资产净值	1,490,575,404.70	1,723,623.18
5. 期末基金份额净值	1.714	1.667

注：1、本期已实现收益指基金本期利息收入、投资收益、其他收入（不含公允价值变动收益）扣除相关费用和信用减值损失后的余额，本期利润为本期已实现收益加上本期公允价值变动收益。

2、本报告所列示的基金业绩指标不包括持有人认购或交易基金的各项费用，计入费用后实际收益水平要低于所列数字。

3.2 基金净值表现

3.2.1 基金份额净值增长率及其与同期业绩比较基准收益率的比较

融通领先成长混合 (LOF) A/B

阶段	净值增长率①	净值增长率标准差②	业绩比较基准收益率③	业绩比较基准收益率标准差④	①—③	②—④
过去三个月	4.19%	1.63%	-0.13%	0.76%	4.32%	0.87%
过去六个月	33.70%	1.47%	13.64%	0.72%	20.06%	0.75%
过去一年	38.45%	1.32%	13.76%	0.76%	24.69%	0.56%
过去三年	13.89%	1.20%	17.43%	0.85%	-3.54%	0.35%
过去五年	-17.28%	1.25%	-6.38%	0.91%	-10.90%	0.34%

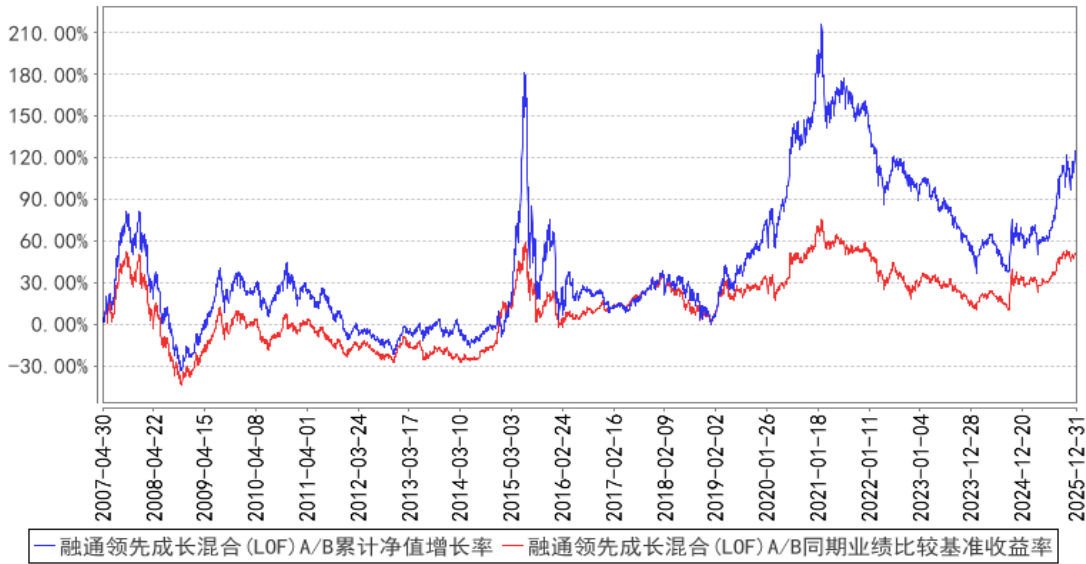
自基金合同 生效起至今	122.54%	1.63%	50.61%	1.27%	71.93%	0.36%
----------------	---------	-------	--------	-------	--------	-------

融通领先成长混合 (LOF) C

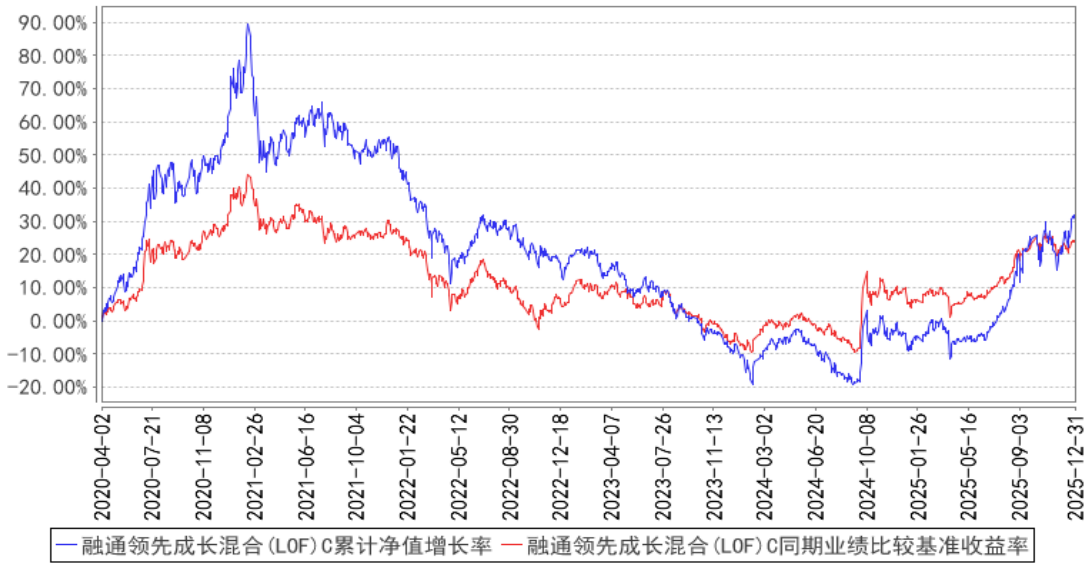
阶段	净值增长率①	净值增长率标准 差②	业绩比较基准 收益率③	业绩比较基准 收益率标准差 ④	①—③	②—④
过去三个月	4.06%	1.63%	-0.13%	0.76%	4.19%	0.87%
过去六个月	33.36%	1.47%	13.64%	0.72%	19.72%	0.75%
过去一年	37.77%	1.32%	13.76%	0.76%	24.01%	0.56%
过去三年	12.26%	1.20%	17.43%	0.85%	-5.17%	0.35%
过去五年	-19.31%	1.25%	-6.38%	0.91%	-12.93%	0.34%
自基金合同 生效起至今	30.14%	1.28%	23.59%	0.92%	6.55%	0.36%

3.2.2 自基金合同生效以来基金累计净值增长率变动及其与同期业绩比较基准收益率变动的比较

融通领先成长混合 (LOF) A/B 累计净值增长率与同期业绩比较基准收益率的历史走势
对比图



融通领先成长混合(LOF) C累计净值增长率与同期业绩比较基准收益率的历史走势图



注：1、本基金业绩比较基准项目分段计算，其中 2015 年 9 月 30 日之前（含此日）采用“沪深 300 指数收益率×80%+中信标普全债指数收益率×20%。”，2015 年 10 月 1 日起使用新基准即“沪深 300 指数收益率×80%+中债综合全价（总值）指数收益率×20%”。

2、本基金于 2020 年 4 月 1 日增加 C 类份额，该类份额首次确认日为 2020 年 4 月 2 日，故该类份额的统计期间为 2020 年 4 月 2 日至本报告期末。

3.3 其他指标

无。

§ 4 管理人报告

4.1 基金经理（或基金经理小组）简介

姓名	职务	任本基金的基金经理期限		证券从业年限	说明
		任职日期	离任日期		
何龙	本基金的基金经理、权益研究部副总经理	2018 年 8 月 23 日	—	13 年	何龙先生，武汉大学金融学硕士，13 年证券、基金行业从业经历，具有基金从业资格。2012 年 7 月加入融通基金管理有限公司，历任金融行业研究员、策略研究员、融通新蓝筹证券投资基金基金经理、融通研究优选混合型证券投资基金基金经理、融通新区新经济灵活配置混合型证券投资基金基金经理、融通核心趋势混合型证券投资基金基金经理、融通稳健添盈灵活配置混合型证券投资基金基金经理、融通通益混合型证券投资基金基金经理、融通价值趋势混合型证券投资基金基

					金经理，现任权益研究部副总经理、融通领先成长混合型证券投资基金 (LOF) 基金经理、融通红利机会主题精选灵活配置混合型证券投资基金基金经理、融通新蓝筹证券投资基金基金经理、融通稳信增益 6 个月持有期混合型证券投资基金基金经理、融通跨界成长灵活配置混合型证券投资基金基金经理。
--	--	--	--	--	---

注：任免日期根据基金管理人对外披露的任免日期填写；证券从业年限以从事证券、基金业务相关工作的时间为计算标准。

4.1.1 期末兼任私募资产管理计划投资经理的基金经理同时管理的产品情况

无。

4.2 管理人对报告期内本基金运作遵规守信情况的说明

报告期内，本基金管理人严格遵守《证券投资基金法》等有关法律法规和本基金合同的规定，本着诚实信用、勤勉尽责的原则管理和运用基金资产，在严格控制风险的基础上，为基金持有人谋求最大利益，无损害基金持有人利益的行为，本基金投资组合符合有关法律法规的规定及基金合同的约定。

4.3 公平交易专项说明

4.3.1 公平交易制度的执行情况

本基金管理人一直坚持公平对待旗下所有投资组合的原则，并制定了相应的制度和流程，在授权、研究、决策、交易和业绩评估等各个环节保证公平交易制度的严格执行。报告期内，本基金管理人严格执行了公平交易的原则和制度。

4.3.2 异常交易行为的专项说明

本基金报告期内未发生异常交易。

4.4 报告期内基金的投资策略和运作分析

四季度市场进入季报空窗期，市场热点主题轮动加快，但本组合继续延续阿尔法多元，贝塔聚焦产业趋势的思路进行构建。大的方向，我们依然在科技、消费、周期三大核心赛道进行行业比较，筛选具备持续产业趋势的方向，完成相对的均衡布局，使得组合能够对中国经济的结构性特征进行充分表达。

具体看，本季度延续上季度继续围绕 AI 硬件、有色金属、机器人、游戏四大高景气方向展开前瞻性配置，重点把握产业结构性重估与需求端释放共振带来的双击机会：

1) AI 硬件：主要从国产化进程加速与北美市场需求弹性两个角度选取标的。国产算力侧重产业链价值最高的芯片领域，涵盖算力芯片与存储芯片。北美算力链则聚焦于在光模块、PCB 等环节拥有确定份额与技术优势的头部公司。

2) 机器人：2026 年将是核心大厂量产元年，产业链将从主题炒作进入去伪存真阶段。我们选股范围也不断缩圈，除了聚焦具备显著技术壁垒，价值量高的环节外，同时还具备国产替代前景清晰，有望直接受益于机器人规模化生产与场景落地加速的公司。

3) 游戏：行业即将进入旺季，从大单品和产品矩阵的角度，选择流水和客户价值持续保持高弹性的个股配置。当前行业整体估值较低，有望受益于情绪价值付费的消费习惯深化和政策松绑重估。同时，AI 技术对产业重塑的不断深化也有望让行业的收入和盈利空间进一步打开。

4) 有色金属：该板块主要受全球流动性宽松预期强化及市场对美国债务可持续性担忧情绪的推动，同时，科技行业的 AI 叙事的持续裂变也改变了原有相关品种的供需结构，打破原有的紧平衡格局。组合从这个角度，专注于贵金属和工业金属两个角度重点配置如黄金、白银、铜、铝等标的。

综上所述，本组合继续依托“产业趋势贝塔 + 多元阿尔法”的策略框架，力求在把握产业成长机遇的同时，有效控制组合波动，持续优化收益风险比，从而提升投资者的长期持有体验。

4.5 报告期内基金的业绩表现

截至本报告期末融通领先成长混合(LOF)A/B 基金份额净值为 1.714 元，本报告期基金份额净值增长率为 4.19%，同期业绩比较基准收益率为-0.13%；

截至本报告期末融通领先成长混合(LOF)C 基金份额净值为 1.667 元，本报告期基金份额净值增长率为 4.06%，同期业绩比较基准收益率为-0.13%。

4.6 报告期内基金持有人数或基金资产净值预警说明

本报告期内，本基金不存在连续二十个工作日基金份额持有人数量不满二百人或者基金资产净值低于五千万的情形。

§ 5 投资组合报告

5.1 报告期末基金资产组合情况

序号	项目	金额（元）	占基金总资产的比例（%）
1	权益投资	1,398,532,648.82	93.02
	其中：股票	1,398,532,648.82	93.02
2	基金投资	-	-
3	固定收益投资	4,482,900.99	0.30

	其中：债券	4,482,900.99	0.30
	资产支持证券	—	—
4	贵金属投资	—	—
5	金融衍生品投资	—	—
6	买入返售金融资产	—	—
	其中：买断式回购的买入返售金融资产	—	—
7	银行存款和结算备付金合计	98,729,204.68	6.57
8	其他资产	1,761,733.12	0.12
9	合计	1,503,506,487.61	100.00

5.2 报告期末按行业分类的股票投资组合

5.2.1 报告期末按行业分类的境内股票投资组合

代码	行业类别	公允价值（元）	占基金资产净值比例（%）
A	农、林、牧、渔业	16,247,123.00	1.09
B	采矿业	35,958,109.32	2.41
C	制造业	1,080,785,570.90	72.42
D	电力、热力、燃气及水生产和供应业	—	—
E	建筑业	9,283,410.00	0.62
F	批发和零售业	33,408.44	0.00
G	交通运输、仓储和邮政业	4,257,352.00	0.29
H	住宿和餐饮业	5,410,307.00	0.36
I	信息传输、软件和信息技术服务业	171,636,519.42	11.50
J	金融业	42,518,092.99	2.85
K	房地产业	—	—
L	租赁和商务服务业	6,373,344.00	0.43
M	科学研究和技术服务业	17,175,423.75	1.15
N	水利、环境和公共设施管理业	—	—
O	居民服务、修理和其他服务业	—	—
P	教育	—	—
Q	卫生和社会工作	8,853,988.00	0.59
R	文化、体育和娱乐业	—	—
S	综合	—	—
	合计	1,398,532,648.82	93.72

5.2.2 报告期末按行业分类的港股通投资股票投资组合

无。

5.3 期末按公允价值占基金资产净值比例大小排序的股票投资明细

5.3.1 报告期末按公允价值占基金资产净值比例大小排序的前十名股票投资明细

序号	股票代码	股票名称	数量（股）	公允价值（元）	占基金资产净值比例（%）
----	------	------	-------	---------	--------------

1	000657	中钨高新	2,226,800	61,704,628.00	4.13
2	300308	中际旭创	95,000	57,950,000.00	3.88
3	600183	生益科技	708,100	50,565,421.00	3.39
4	688256	寒武纪	36,201	49,072,265.55	3.29
5	002028	思源电气	314,400	48,603,096.00	3.26
6	300476	胜宏科技	160,802	46,243,439.16	3.10
7	603986	兆易创新	193,700	41,500,225.00	2.78
8	688698	伟创电气	407,394	40,283,118.72	2.70
9	688249	晶合集成	1,189,808	39,489,727.52	2.65
10	002602	世纪华通	2,209,520	37,694,411.20	2.53

5.4 报告期末按债券品种分类的债券投资组合

序号	债券品种	公允价值（元）	占基金资产净值比例（%）
1	国家债券	3,923,517.53	0.26
2	央行票据	—	—
3	金融债券	—	—
	其中：政策性金融债	—	—
4	企业债券	—	—
5	企业短期融资券	—	—
6	中期票据	—	—
7	可转债（可交换债）	559,383.46	0.04
8	同业存单	—	—
9	其他	—	—
10	合计	4,482,900.99	0.30

5.5 报告期末按公允价值占基金资产净值比例大小排序的前五名债券投资明细

序号	债券代码	债券名称	数量（张）	公允价值（元）	占基金资产净值比例（%）
1	019785	25 国债 13	39,000	3,923,517.53	0.26
2	111022	锡振转债	3,990	559,383.46	0.04

5.6 报告期末按公允价值占基金资产净值比例大小排序的前十名资产支持证券投资明细

无。

5.7 报告期末按公允价值占基金资产净值比例大小排序的前五名贵金属投资明细

无。

5.8 报告期末按公允价值占基金资产净值比例大小排序的前五名权证投资明细

无。

5.9 报告期末本基金投资的股指期货交易情况说明

5.9.1 报告期末本基金投资的股指期货持仓和损益明细

无。

5.9.2 本基金投资股指期货的投资政策

无。

5.10 报告期末本基金投资的国债期货交易情况说明

5.10.1 本期国债期货投资政策

无。

5.10.2 报告期末本基金投资的国债期货持仓和损益明细

无。

5.10.3 本期国债期货投资评价

无。

5.11 投资组合报告附注

5.11.1 本基金投资的前十名证券的发行主体本期是否出现被监管部门立案调查，或在报告编制日前一年内受到公开谴责、处罚的情形

本基金投资的前十名证券的发行主体本期没有被监管部门立案调查，或在报告编制日前一年内受到公开谴责、处罚。

5.11.2 基金投资的前十名股票是否超出基金合同规定的备选股票库

无。

5.11.3 其他资产构成

序号	名称	金额（元）
1	存出保证金	356,310.73
2	应收证券清算款	1,349,275.63
3	应收股利	—
4	应收利息	—
5	应收申购款	56,146.76
6	其他应收款	—
7	其他	—
8	合计	1,761,733.12

5.11.4 报告期末持有的处于转股期的可转换债券明细

序号	债券代码	债券名称	公允价值（元）	占基金资产净值比例（%）
1	111022	锡振转债	559,383.46	0.04

5.11.5 报告期末前十名股票中存在流通受限情况的说明

无。

5.11.6 投资组合报告附注的其他文字描述部分

无。

§ 6 开放式基金份额变动

单位：份

项目	融通领先成长混合 (LOF) A/B	融通领先成长混合 (LOF) C
报告期期初基金份额总额	845,800,349.35	1,344,701.38
报告期期间基金总申购份额	65,803,286.48	631,422.72
减:报告期期间基金总赎回份额	41,979,377.81	942,145.57
报告期期间基金拆分变动份额 (份额减少以“-”填列)	-	-
报告期期末基金份额总额	869,624,258.02	1,033,978.53

§ 7 基金管理人运用固有资金投资本基金情况

7.1 基金管理人持有本基金份额变动情况

无。

7.2 基金管理人运用固有资金投资本基金交易明细

无。

§ 8 影响投资者决策的其他重要信息

8.1 报告期内单一投资者持有基金份额比例达到或超过 20%的情况

无。

8.2 影响投资者决策的其他重要信息

无。

§ 9 备查文件目录

9.1 备查文件目录

- (一) 中国证监会《关于核准通宝证券投资基金基金份额持有人大会决议的批复》
- (二) 《融通领先成长混合型证券投资基金 (LOF) 基金合同》
- (三) 《融通领先成长混合型证券投资基金 (LOF) 托管协议》
- (四) 《融通领先成长混合型证券投资基金 (LOF) 招募说明书》及其更新

(五) 融通基金管理有限公司业务资格批件和营业执照

(六) 报告期内在指定报刊上披露的各项公告

9.2 存放地点

基金管理人、基金托管人处。

9.3 查阅方式

投资者可在营业时间免费查阅，也可按工本费购买复印件，或登录本基金管理人网站

<http://www.rtfund.com> 查阅。

融通基金管理有限公司

2026 年 1 月 21 日