

融通央企精选混合型证券投资基金

2025 年第 4 季度报告

2025 年 12 月 31 日

基金管理人：融通基金管理有限公司

基金托管人：中国建设银行股份有限公司

报告送出日期：2026 年 1 月 21 日

§ 1 重要提示

基金管理人的董事会及董事保证本报告中所载资料不存在虚假记载、误导性陈述或重大遗漏，并对其内容的真实性、准确性和完整性承担个别及连带责任。

基金托管人中国建设银行股份有限公司根据本基金合同规定，于 2026 年 1 月 19 日复核了本报告中的财务指标、净值表现和投资组合报告等内容，保证复核内容不存在虚假记载、误导性陈述或者重大遗漏。

基金管理人承诺以诚实信用、勤勉尽责的原则管理和运用基金资产，但不保证基金一定盈利。

基金的过往业绩并不代表其未来表现。投资有风险，投资者在作出投资决策前应仔细阅读本基金的招募说明书。

本报告中财务资料未经审计。

本报告期自 2025 年 10 月 1 日起至 12 月 31 日止。

§ 2 基金产品概况

基金简称	融通央企精选混合	
基金主代码	022237	
基金运作方式	契约型开放式	
基金合同生效日	2025 年 3 月 25 日	
报告期末基金份额总额	46,253,568.95 份	
投资目标	本基金主要投资央企主题证券，在合理控制风险并保持基金资产良好流动性的前提下，力争实现基金资产的长期增值。	
投资策略	本基金主要投资央企主题证券，本基金投资策略主要包括大类资产配置策略、股票投资策略、债券投资策略、资产支持证券投资策略、股指期货投资策略、国债期货投资策略等部分。	
业绩比较基准	中证中央企业综合指数收益率×60%+恒生香港中资企业指数收益率（使用估值汇率折算）×20%+中债综合全价（总值）指数收益率×20%	
风险收益特征	本基金为混合型基金，其预期收益及预期风险水平高于债券型基金和货币市场基金，低于股票型基金。本基金可投资港股通标的股票，除了需要承担与内地证券投资基金类似的市场波动风险等一般投资风险之外，还会面临港股通机制下因投资环境、投资标的、市场制度以及交易规则等差异带来的特有风险。	
基金管理人	融通基金管理有限公司	
基金托管人	中国建设银行股份有限公司	
下属分级基金的基金简称	融通央企精选混合 A	融通央企精选混合 C
下属分级基金的交易代码	022237	022238

报告期末下属分级基金的份额总额	31,037,412.89 份	15,216,156.06 份
-----------------	-----------------	-----------------

§ 3 主要财务指标和基金净值表现

3.1 主要财务指标

单位：人民币元

主要财务指标	报告期（2025 年 10 月 1 日-2025 年 12 月 31 日）	
	融通央企精选混合 A	融通央企精选混合 C
1. 本期已实现收益	970,137.79	197,818.07
2. 本期利润	-1,881,748.94	-257,401.55
3. 加权平均基金份额本期利润	-0.0577	-0.0312
4. 期末基金资产净值	35,001,720.01	17,091,231.37
5. 期末基金份额净值	1.1277	1.1232

注：1、本期已实现收益指基金本期利息收入、投资收益、其他收入（不含公允价值变动收益）扣除相关费用和信用减值损失后的余额，本期利润为本期已实现收益加上本期公允价值变动收益。

2、本报告所列示的基金业绩指标不包括持有人认购或交易基金的各项费用，计入费用后实际收益水平要低于所列数字。

3.2 基金净值表现

3.2.1 基金份额净值增长率及其与同期业绩比较基准收益率的比较

融通央企精选混合 A

阶段	净值增长率①	净值增长率标准差②	业绩比较基准收益率③	业绩比较基准收益率标准差④	①－③	②－④
过去三个月	-4.68%	1.31%	2.14%	0.52%	-6.82%	0.79%
过去六个月	10.25%	1.16%	4.68%	0.51%	5.57%	0.65%
自基金合同生效起至今	12.77%	0.95%	7.04%	0.66%	5.73%	0.29%

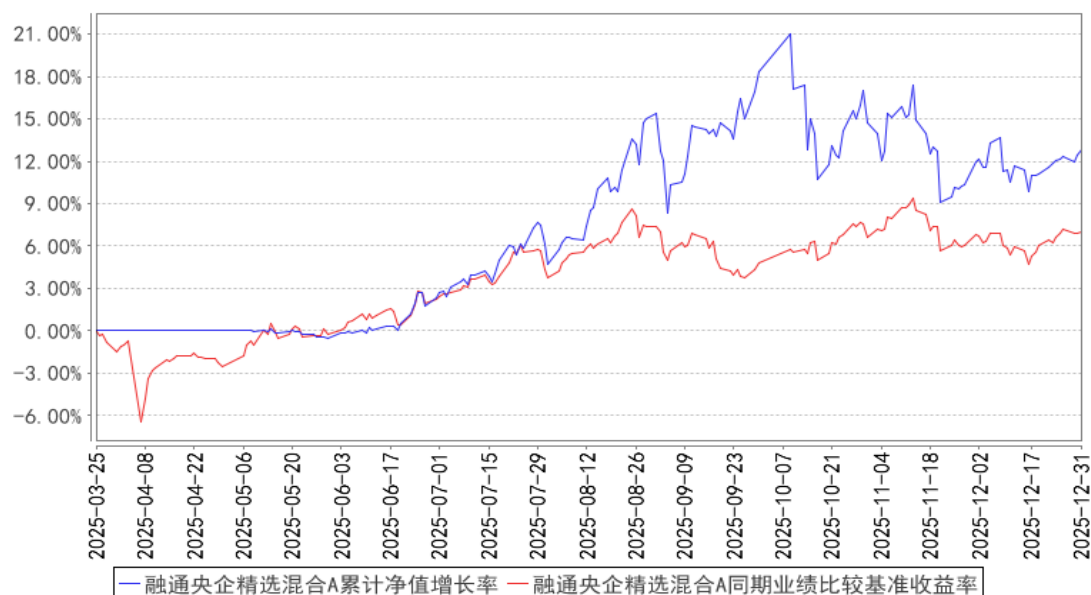
融通央企精选混合 C

阶段	净值增长率①	净值增长率标准差②	业绩比较基准收益率③	业绩比较基准收益率标准差④	①－③	②－④
过去三个月	-4.81%	1.31%	2.14%	0.52%	-6.95%	0.79%
过去六个月	9.97%	1.16%	4.68%	0.51%	5.29%	0.65%

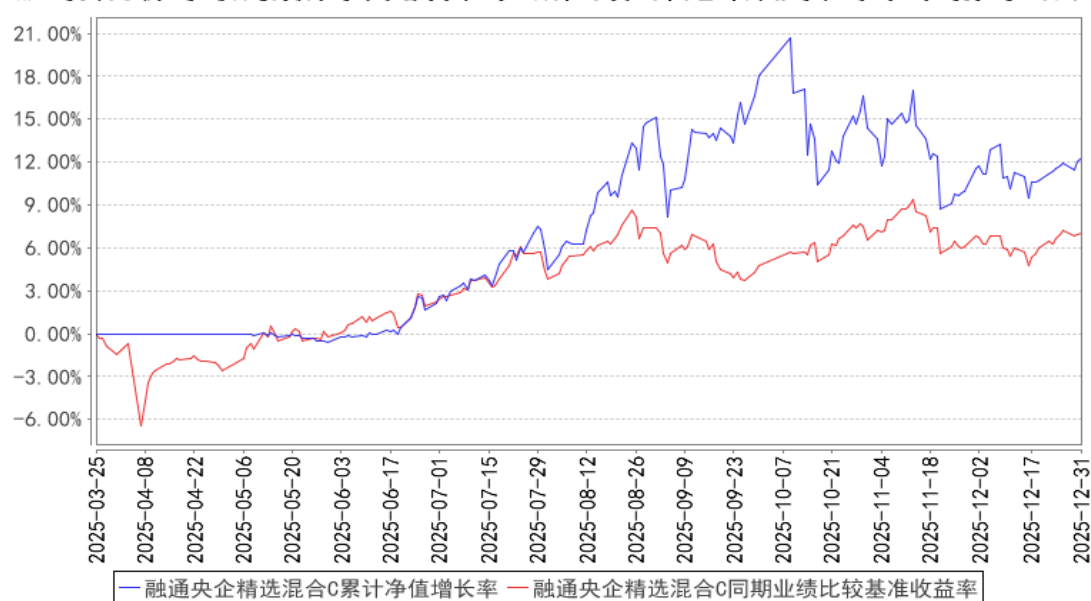
自基金合同 生效起至今	12.32%	0.95%	7.04%	0.66%	5.28%	0.29%
----------------	--------	-------	-------	-------	-------	-------

3.2.2 自基金合同生效以来基金累计净值增长率变动及其与同期业绩比较基准收益率变动的比较

融通央企精选混合A累计净值增长率与同期业绩比较基准收益率的历史走势对比图



融通央企精选混合C累计净值增长率与同期业绩比较基准收益率的历史走势对比图



注：1、本基金基金合同生效日为 2025 年 3 月 25 日，至报告期末合同生效未满 1 年；

2、本基金的建仓期为自合同生效日起 6 个月，至建仓期结束，各项资产配置比例符合合同约定。

3.3 其他指标

无。

§ 4 管理人报告

4.1 基金经理（或基金经理小组）简介

姓名	职务	任本基金的基金经理期限		证券从业年限	说明
		任职日期	离任日期		
刘安坤	本基金的基金经理、权益研究部副总经理（主持工作）	2025 年 3 月 25 日	—	12 年	刘安坤先生，武汉大学金融学硕士，12 年证券、基金行业从业经历，具有基金从业资格。2013 年 7 月至 2015 年 6 月就职于长江证券股份有限公司任分析师。2015 年 6 月加入融通基金管理有限公司，历任金融行业研究员、策略研究员、专户投资经理、研究部副总经理、融通稳健添瑞灵活配置混合型证券投资基金基金经理、融通研究优选混合型证券投资基金基金经理、融通跨界成长灵活配置混合型证券投资基金基金经理、融通明锐混合型证券投资基金基金经理，现任权益研究部副总经理（主持工作）、融通逆向策略灵活配置混合型证券投资基金基金经理、融通产业趋势先锋股票型证券投资基金基金经理、融通内需驱动混合型证券投资基金基金经理、融通增强收益债券型证券投资基金基金经理、融通央企精选混合型证券投资基金基金经理。

注：任免日期根据基金管理人对外披露的任免日期填写；证券从业年限以从事证券、基金业务相关工作的时间为计算标准。

4.1.1 期末兼任私募资产管理计划投资经理的基金经理同时管理的产品情况

无。

4.2 管理人对报告期内本基金运作合规守信情况的说明

报告期内，本基金管理人严格遵守《证券投资基金法》等有关法律法规和本基金合同的规定，本着诚实信用、勤勉尽责的原则管理和运用基金资产，在严格控制风险的基础上，为基金持有人谋求最大利益，无损害基金持有人利益的行为，本基金投资组合符合有关法律法规的规定及基金合同的约定。

4.3 公平交易专项说明

4.3.1 公平交易制度的执行情况

本基金管理人一直坚持公平对待旗下所有投资组合的原则，并制定了相应的制度和流程，在

授权、研究、决策、交易和业绩评估等各个环节保证公平交易制度的严格执行。报告期内，本基金管理人严格执行了公平交易的原则和制度。

4.3.2 异常交易行为的专项说明

本基金报告期内未发生异常交易。

4.4 报告期内基金的投资策略和运作分析

本基金恪守追求绝对收益的投资理念推进组合管理工作，投资方向聚焦央企领域。报告期内，宏观经济整体呈现弱复苏态势，国内市场延续供强需弱格局，价格预期长期承压；但在过剩产业“反内卷”相关政策的引导下，价格预期较上期已实现边际改善。出口端在外部环境复杂多变的背景下，依然展现出较强的抗风险韧性。

产业趋势层面，AI、机器人等新兴赛道持续保持稳健发展态势，其中 AI 领域的海内外投资规模持续扩容，有效带动算力、存储、基础设施等上下游产业链景气度稳步攀升。当前，该产业已成为影响全球资本市场运行及全球经济发展的关键力量。与此同时，在全球财政与货币双宽松的宏观趋势下，部分大宗商品价格表现强劲，其中贵金属价格的上涨态势尤为显著；在 AI 技术尚未对社会生产率形成实质性提升之前，这一价格走势有望持续。

基于上述宏观研判与产业趋势分析，本基金延续了前期在银行、有色金属等行业的配置思路；同时新增三大布局方向，具体包括：受益于 AI 基础设施投资的能源及存储设备领域、受益于资产端收益率企稳回升的保险板块，以及受益于供需格局有望优化的化工细分赛道。港股配置方面，本基金重点增配了航空、境内服务消费、依托新渠道成长的消费品类等具备触底回升潜力的细分领域投资机会。

4.5 报告期内基金的业绩表现

截至本报告期末融通央企精选混合 A 基金份额净值为 1.1277 元，本报告期基金份额净值增长率为-4.68%，同期业绩比较基准收益率为 2.14%；

截至本报告期末融通央企精选混合 C 基金份额净值为 1.1232 元，本报告期基金份额净值增长率为-4.81%，同期业绩比较基准收益率为 2.14%。

4.6 报告期内基金持有人数或基金资产净值预警说明

从 2025 年 10 月 10 日至 2025 年 12 月 17 日，本基金存在连续二十个工作日以上基金资产净值低于五千万的情形。

本基金本报告期内未发生连续二十个工作日出现基金份额持有人数量不满二百人的情形。

§ 5 投资组合报告

5.1 报告期末基金资产组合情况

序号	项目	金额（元）	占基金总资产的比例（%）
1	权益投资	34,161,827.45	65.30
	其中：股票	34,161,827.45	65.30
2	基金投资	—	—
3	固定收益投资	—	—
	其中：债券	—	—
	资产支持证券	—	—
4	贵金属投资	—	—
5	金融衍生品投资	—	—
6	买入返售金融资产	—	—
	其中：买断式回购的买入返售金融资产	—	—
7	银行存款和结算备付金合计	18,132,773.16	34.66
8	其他资产	20,487.44	0.04
9	合计	52,315,088.05	100.00

注：本基金本报告期末通过港股通机制投资香港股票的公允价值为 6,439,895.37 元，占基金资产净值比例为 12.36%。

5.2 报告期末按行业分类的股票投资组合

5.2.1 报告期末按行业分类的境内股票投资组合

代码	行业类别	公允价值（元）	占基金资产净值比例（%）
A	农、林、牧、渔业	—	—
B	采矿业	6,155,013.00	11.82
C	制造业	7,237,572.08	13.89
D	电力、热力、燃气及水生产和供应业	—	—
E	建筑业	—	—
F	批发和零售业	—	—
G	交通运输、仓储和邮政业	1,648,200.00	3.16
H	住宿和餐饮业	—	—
I	信息传输、软件和信息技术服务业	3,091,000.00	5.93
J	金融业	9,590,147.00	18.41
K	房地产业	—	—
L	租赁和商务服务业	—	—
M	科学研究和技术服务业	—	—
N	水利、环境和公共设施管理业	—	—
O	居民服务、修理和其他服务业	—	—
P	教育	—	—
Q	卫生和社会工作	—	—

R	文化、体育和娱乐业	-	-
S	综合	-	-
	合计	27,721,932.08	53.22

5.2.2 报告期末按行业分类的港股通投资股票投资组合

行业类别	公允价值（人民币）	占基金资产净值比例（%）
房地产	-	-
能源	808,020.61	1.55
材料	1,780,725.33	3.42
工业	-	-
非必需消费品	-	-
必需消费品	-	-
医疗保健	-	-
金融	3,851,149.43	7.39
科技	-	-
通讯	-	-
公用事业	-	-
政府	-	-
合计	6,439,895.37	12.36

注：以上分类采用彭博行业分类标准（BICS）。

5.3 期末按公允价值占基金资产净值比例大小排序的股票投资明细

5.3.1 报告期末按公允价值占基金资产净值比例大小排序的前十名股票投资明细

序号	股票代码	股票名称	数量（股）	公允价值（元）	占基金资产净值比例（%）
1	600406	国电南瑞	137,500	3,091,000.00	5.93
2	600938	中国海油	64,700	1,952,646.00	3.75
2	00883	中国海洋石油	42,000	808,020.61	1.55
3	002415	海康威视	86,300	2,575,192.00	4.94
4	601398	工商银行	307,800	2,440,854.00	4.69
5	603993	洛阳钼业	111,900	2,238,000.00	4.30
6	02628	中国人寿	90,000	2,225,714.72	4.27
7	600036	招商银行	50,400	2,121,840.00	4.07
8	601336	新华保险	30,200	2,104,940.00	4.04
9	600176	中国巨石	120,200	2,055,420.00	3.95
10	601857	中国石油	188,700	1,964,367.00	3.77

5.4 报告期末按债券品种分类的债券投资组合

无。

5.5 报告期末按公允价值占基金资产净值比例大小排序的前五名债券投资明细

无。

5.6 报告期末按公允价值占基金资产净值比例大小排序的前十名资产支持证券投资明细

无。

5.7 报告期末按公允价值占基金资产净值比例大小排序的前五名贵金属投资明细

无。

5.8 报告期末按公允价值占基金资产净值比例大小排序的前五名权证投资明细

无。

5.9 报告期末本基金投资的股指期货交易情况说明**5.9.1 报告期末本基金投资的股指期货持仓和损益明细**

无。

5.9.2 本基金投资股指期货的投资政策

本基金将根据风险管理的原则，以套期保值为目的，有选择地投资于股指期货。套期保值将主要采用流动性好、交易活跃的期货合约。

本基金在进行股指期货投资时，将通过对证券市场和期货市场运行趋势的研究，并结合股指期货的定价模型寻求其合理的估值水平。本基金管理人将充分考虑股指期货的收益性、流动性及风险特征，通过资产配置、品种选择，谨慎进行投资，以降低投资组合的整体风险。

5.10 报告期末本基金投资的国债期货交易情况说明**5.10.1 本期国债期货投资政策**

本基金的国债期货投资将以风险管理为原则，以套期保值为目的，适度运用国债期货，提高投资组合的运作效率。基金管理人将按照相关法律法规的规定，结合国债现货市场和期货市场的波动性、流动性等情况，通过多头或空头套期保值等策略进行操作，获取超额收益。

5.10.2 报告期末本基金投资的国债期货持仓和损益明细

无。

5.10.3 本期国债期货投资评价

无。

5.11 投资组合报告附注**5.11.1 本基金投资的前十名证券的发行主体本期是否出现被监管部门立案调查，或在报告编制日前一年内受到公开谴责、处罚的情形**

1、本基金投资的前十名证券中的工商银行，其发行主体为中国工商银行股份有限公司。根据发布的相关公告，该证券发行主体因未依法履行职责，多次受到监管机构的处罚。

2、本基金投资的前十名证券中的中国人寿，其发行主体为中国人寿保险股份有限公司。根据发布的相关公告，该证券发行主体因未依法履行职责，受到央行的处罚。

投资决策说明：本基金投资上述证券的投资决策程序符合相关法律法规和公司制度的要求。

5.11.2 基金投资的前十名股票是否超出基金合同规定的备选股票库

无。

5.11.3 其他资产构成

序号	名称	金额（元）
1	存出保证金	18,738.19
2	应收证券清算款	—
3	应收股利	—
4	应收利息	—
5	应收申购款	1,749.25
6	其他应收款	—
7	其他	—
8	合计	20,487.44

5.11.4 报告期末持有的处于转股期的可转换债券明细

无。

5.11.5 报告期末前十名股票中存在流通受限情况的说明

无。

5.11.6 投资组合报告附注的其他文字描述部分

无。

§ 6 开放式基金份额变动

单位：份

项目	融通央企精选混合 A	融通央企精选混合 C
报告期期初基金份额总额	34,095,078.74	7,313,768.55
报告期期间基金总申购份额	310,072.76	9,686,601.52
减：报告期期间基金总赎回份额	3,367,738.61	1,784,214.01
报告期期间基金拆分变动份额（份额减少以“-”填列）	—	—
报告期期末基金份额总额	31,037,412.89	15,216,156.06

§ 7 基金管理人运用固有资金投资本基金情况

7.1 基金管理人持有本基金份额变动情况

单位：份

项目	融通央企精选混合 A	融通央企精选混合 C
报告期期初管理人持有的本基金份额	23,318,249.18	—
报告期期间买入/申购总份额	—	—
报告期期间卖出/赎回总份额	—	—
报告期期末管理人持有的本基金份额	23,318,249.18	—
报告期期末持有的本基金份额占基金总份额比例（%）	50.41	—

注：申购含红利再投及转换入份额；赎回含转换出份额。

7.2 基金管理人运用固有资金投资本基金交易明细

本报告期内基金管理人未运用固有资金投资本基金。

§ 8 影响投资者决策的其他重要信息

8.1 报告期内单一投资者持有基金份额比例达到或超过 20%的情况

投资者类别	报告期内持有基金份额变化情况					报告期末持有基金情况	
	序号	持有基金份额比例达到或者超过 20%的时间区间	期初份额	申购份额	赎回份额	持有份额	份额占比（%）
机构	1	20251001-20251231	23,318,249.18	—	—	23,318,249.18	50.41
个人	—	—	—	—	—	—	—
产品特有风险							
当基金份额持有人占比过于集中时，可能存在因某单一基金份额持有人大额赎回而引起基金份额净值剧烈波动的风险及流动性风险。							

8.2 影响投资者决策的其他重要信息

无。

§ 9 备查文件目录

9.1 备查文件目录

- （一）中国证监会准予融通央企精选混合型证券投资基金注册的文件
- （二）《融通央企精选混合型证券投资基金基金合同》
- （三）《融通央企精选混合型证券投资基金托管协议》
- （四）《融通央企精选混合型证券投资基金招募说明书》
- （五）融通基金管理有限公司业务资格批件和营业执照

（六）报告期内在指定报刊上披露的各项公告

9.2 存放地点

基金管理人、基金托管人处。

9.3 查阅方式

投资者可在营业时间免费查阅，也可按工本费购买复印件，或登录本基金管理人网站

<http://www.rtfund.com> 查阅。

融通基金管理有限公司

2026 年 1 月 21 日