

万家民瑞祥明 6 个月持有期混合型证券投资
基金
2025 年第 4 季度报告

2025 年 12 月 31 日

基金管理人：万家基金管理有限公司

基金托管人：中国民生银行股份有限公司

报告送出日期：2026 年 1 月 21 日

§1 重要提示

基金管理人的董事会及董事保证本报告所载资料不存在虚假记载、误导性陈述或重大遗漏，并对其内容的真实性、准确性和完整性承担个别及连带责任。

基金托管人中国民生银行股份有限公司根据本基金合同规定，于 2026 年 1 月 20 日复核了本报告中的财务指标、净值表现和投资组合报告等内容，保证复核内容不存在虚假记载、误导性陈述或者重大遗漏。

基金管理人承诺以诚实信用、勤勉尽责的原则管理和运用基金资产，但不保证基金一定盈利。基金的过往业绩并不代表其未来表现。投资有风险，投资者在作出投资决策前应仔细阅读本基金的招募说明书。

本报告中财务资料未经审计。
本报告期自 2025 年 10 月 1 日起至 12 月 31 日止。

§2 基金产品概况

基金简称	万家民瑞祥明 6 个月持有期混合
基金主代码	011534
基金运作方式	契约型开放式
基金合同生效日	2021 年 4 月 27 日
报告期末基金份额总额	31,181,733.10 份
投资目标	在有效控制投资组合风险的前提下，谋求实现基金财产的长期稳健增值。
投资策略	1、大类资产配置策略；2、股票投资策略；3、债券投资策略；4、资产支持证券投资策略；5、可转换债券与可交换债券投资策略；6、证券公司短期公司债券投资策略；7、股指期货投资策略；8、国债期货投资策略；9、股票期权投资策略；10、融资交易策略；11、信用衍生品投资策略；12、其他。
业绩比较基准	中债新综合指数（全价）收益率×85%+沪深 300 指数收益率×10%+恒生指数收益率×5%
风险收益特征	本基金为混合型基金，其长期平均风险和预期收益率理论上低于股票型基金，高于债券型基金和货币市场基金。 本基金可投资于港股，会面临港股通机制下因投资环境、投资标的、市场制度以及交易规则等差异带来的特有风险，包括港股市场股价波动较大的风险、汇率风险、港股通机制下交易日不连贯可能带来的风险等。
基金管理人	万家基金管理有限公司
基金托管人	中国民生银行股份有限公司

下属分级基金的基金简称	万家民瑞祥明 6 个月持有期混合 A	万家民瑞祥明 6 个月持有期混合 C
下属分级基金的交易代码	011534	011535
报告期末下属分级基金的份额总额	28,671,638.21 份	2,510,094.89 份

§3 主要财务指标和基金净值表现

3.1 主要财务指标

单位：人民币元

主要财务指标	报告期（2025 年 10 月 1 日-2025 年 12 月 31 日）	
	万家民瑞祥明 6 个月持有期混合 A	万家民瑞祥明 6 个月持有期混合 C
1. 本期已实现收益	444,996.96	33,637.11
2. 本期利润	186,430.55	11,847.14
3. 加权平均基金份额本期利润	0.0057	0.0044
4. 期末基金资产净值	30,450,440.24	2,616,182.88
5. 期末基金份额净值	1.0620	1.0423

注：1、上述基金业绩指标不包括持有人交易基金的各项费用，计入费用后实际收益水平要低于所列数字。

2、本期已实现收益指基金本期利息收入、投资收益、其他收入（不含公允价值变动收益）扣除相关费用和信用减值损失后的余额，本期利润为本期已实现收益加上本期公允价值变动收益。

3.2 基金净值表现

3.2.1 基金份额净值增长率及其与同期业绩比较基准收益率的比较

万家民瑞祥明 6 个月持有期混合 A

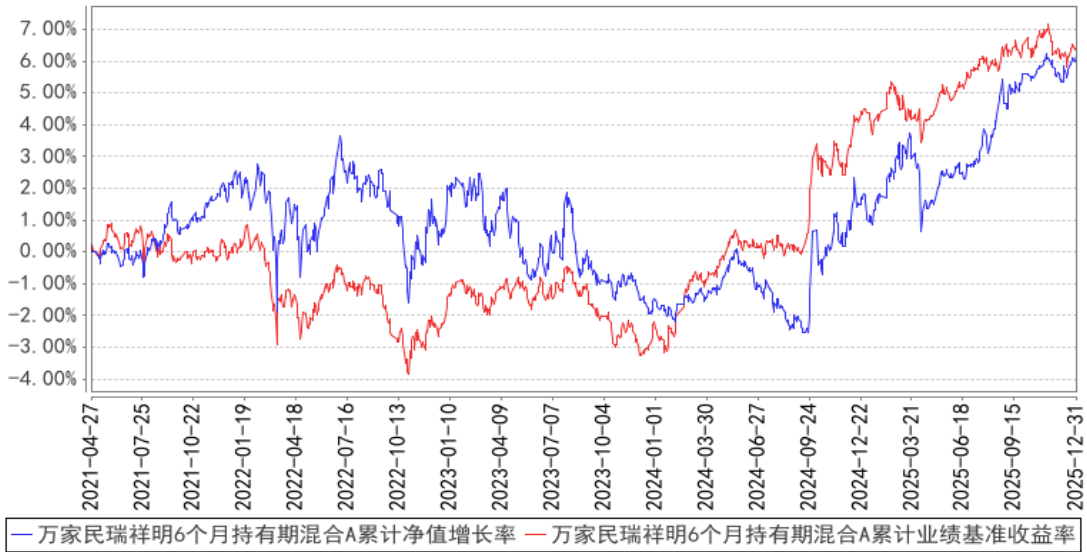
阶段	净值增长率①	净值增长率标准差②	业绩比较基准收益率③	业绩比较基准收益率标准差④	①—③	②—④
过去三个月	0.56%	0.11%	-0.18%	0.14%	0.74%	-0.03%
过去六个月	3.37%	0.15%	0.77%	0.13%	2.60%	0.02%
过去一年	4.54%	0.20%	1.74%	0.15%	2.80%	0.05%
过去三年	5.51%	0.21%	8.67%	0.15%	-3.16%	0.06%
自基金合同生效起至今	6.20%	0.24%	6.32%	0.17%	-0.12%	0.07%

万家民瑞祥明 6 个月持有期混合 C

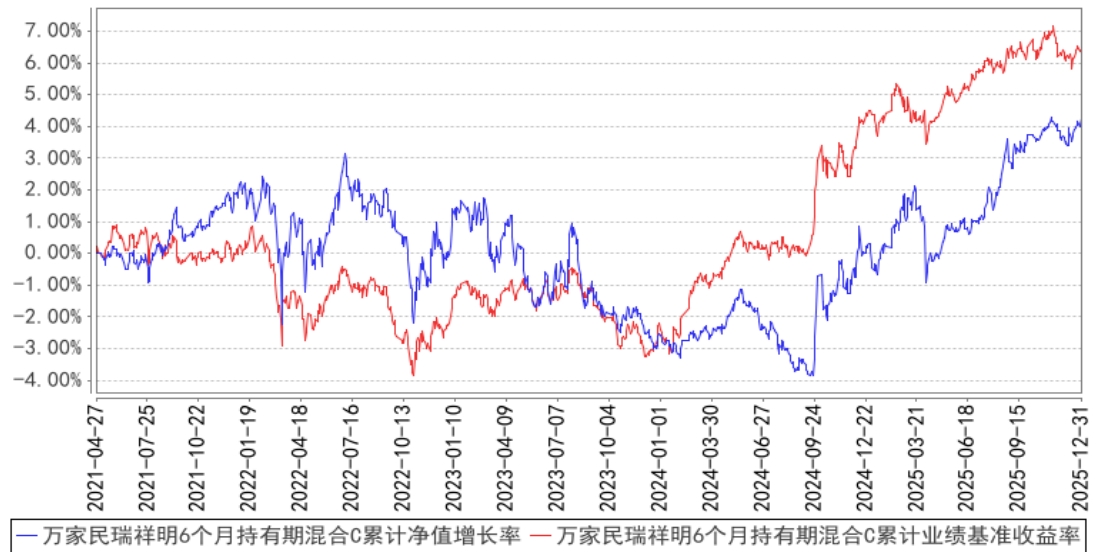
阶段	净值增长率①	净值增长率标准差②	业绩比较基准收益率③	业绩比较基准收益率标准差④	①—③	②—④
过去三个月	0.46%	0.11%	-0.18%	0.14%	0.64%	-0.03%
过去六个月	3.17%	0.15%	0.77%	0.13%	2.40%	0.02%
过去一年	4.13%	0.20%	1.74%	0.15%	2.39%	0.05%
过去三年	4.26%	0.21%	8.67%	0.15%	-4.41%	0.06%
自基金合同生效起至今	4.23%	0.24%	6.32%	0.17%	-2.09%	0.07%

3.2.2 自基金合同生效以来基金累计净值增长率变动及其与同期业绩比较基准收益率变动的比较

万家民瑞祥明6个月持有期混合A累计净值增长率与同期业绩比较基准收益率的历史走势对比图



万家民瑞祥明6个月持有期混合C累计净值增长率与同期业绩比较基准收益率的历史走势
对比图



注：本基金于 2021 年 4 月 27 日成立，根据基金合同规定，基金合同生效后六个月内为建仓期。建仓期结束时各项资产配置比例符合法律法规和基金合同要求。报告期末各项资产配置比例符合法律法规和基金合同要求。

§4 管理人报告

4.1 基金经理（或基金经理小组）简介

姓名	职务	任本基金的基金经理期限		证券从业年限	说明
		任职日期	离任日期		
孙佳佳	万家双利债券型证券投资基金、万家增强收益债券型证券投资基金、万家民瑞祥明 6 个月持有期混合型证券投资基金、万家稳康 30 天持有期债券型证券投资基金、万	2025 年 10 月 11 日	—	6 年	国籍：中国；学历：华东师范大学金融专业硕士，2019 年 11 月入职万家基金管理有限公司，现任固定收益部基金经理，历任固定收益部研究员。曾任立信会计师事务所（特殊普通合伙）国际业务一部审计员，中诚信证券评估有限公司公共融资部及评级技术与质量管理部分析师等职。

	家鑫丰纯债债券型证券投资基金的基金经理。				
陈佳昀	万家惠享 39 个月定期开放债券型证券投资基金、万家惠裕回报 6 个月持有期混合型证券投资基金、万家惠诚回报平衡一年持有期混合型证券投资基金、万家民瑞祥明 6 个月持有期混合型证券投资基金、万家添利债券型证券投资基金 (LOF) 的基金经理。	2023 年 5 月 13 日	2025 年 10 月 11 日	14.5 年	国籍：中国；学历：上海财经大学金融学专业硕士，2017 年 4 月入职万家基金管理有限公司，现任固定收益部基金经理，历任固定收益部基金经理助理。曾任上海银行虹口分行职员，财达证券有限责任公司固定收益部经理助理、资产管理部投资经理，平安证券股份有限公司资产管理部投资经理等职。

注：1、此处的任职日期和离任日期均以公告为准。

2、证券从业的含义遵从行业协会的相关规定。

4.1.1 期末兼任私募资产管理计划投资经理的基金经理同时管理的产品情况

本报告期末，本基金经理未兼任私募资产管理计划的投资经理，故本项不适用。

4.2 管理人对报告期内本基金运作合规守信情况的说明

本报告期内，本基金管理人严格遵守基金合同、《证券投资基金法》、《公开募集证券投资基金运作管理办法》等法律、法规和监管部门的相关规定，依照诚实信用、勤勉尽责、安全高效的原

则管理和运用基金资产，在认真控制投资风险的基础上，为基金持有人谋取最大利益，没有损害基金持有人利益的行为。

4.3 公平交易专项说明

4.3.1 公平交易制度的执行情况

根据中国证监会颁布的《证券投资基金管理公司公平交易制度指导意见》，管理人制定了《公平交易管理办法》和《异常交易监控及报告管理办法》等规章制度，涵盖了研究、授权、投资决策和交易执行等投资管理活动的各个环节，确保公平对待不同投资组合，防范导致不公平交易以及利益输送的异常交易发生。

管理人制订了明确的投资授权制度，并建立了统一的投资管理平台，确保不同投资组合获得公平的投资决策机会。实行集中交易制度，对于交易所公开竞价交易，执行交易系统内的公平交易程序；对于债券一级市场申购、非公开发行股票申购等非集中竞价交易，原则上按照价格优先、比例分配的原则对交易结果进行分配；对于银行间交易，按照时间优先、价格优先的原则公平公正的进行询价并完成交易。为保证公平交易原则的实现，通过制度规范、流程审批、系统风控参数设置等进行事前控制，通过对投资交易系统的实时监控进行事中控制，通过对异常交易的监控和分析实现事后控制。

4.3.2 异常交易行为的专项说明

本报告期内未发现本基金有可能导致不公平交易和利益输送的异常交易。

本报告期内，本公司旗下所有投资组合参与的交易所公开竞价交易中，同日反向交易成交较少的单边交易量超过该证券当日成交量的 5% 的交易共有 1 次，为量化投资组合因投资策略需要和其他组合发生的反向交易。

4.4 报告期内基金的投资策略和运作分析

2025 年四季度，国内宏观经济平稳偏弱运行，国补退坡后消费走弱，广义基建下行，地产疲软，开工、销售和房价维持弱势；但是，在政策性工具的投放支持下，PMI 经历了 10 月份的回落，于年末重回扩张区间，但经济要企稳回升，后续还需观察其他经济数据是否有所配合。政策方面，四季度多个重要会议落地，更为积极的宏观政策和更加积极的财政政策，或将在明年十五五开局之年发挥作用，年内则是侧重于强调发挥存量政策和增量政策的效果；对债市而言最为关键的货币政策，在四季度整体偏中性，虽然央行四季度重启国债买卖，但实际操作量不及预期，考虑到货币与财政的配合，关注一季度是否有进一步的宽松落地。

债券市场方面，整体震荡偏弱，曲线走陡，短强长弱，信用好于利率，信用利差多数主动压

缩。资金宽松，但超长债供需不均衡的情况主导整个四季度债市走出陡峭化行情，短端下行，长端及超长端上行，而这种情况在短期内或许都将存在，中短端资产目前确定性更强，长端及超长端走势重点在于后续关注银行如何提升承接能力以及央行如何配合。可转债市场在 A 股震荡修复背景下呈现出供需紧平衡的结构性行情。市场整体规模因年内大量个券触发强赎而持续缩减，导致供需格局趋紧，市场估值提升至历史高位。四季度行情主要由两大因素驱动：一是 A 股正股直接拉动了个券的转换价值和价格；二是在“固收+”策略需求稳定的背景下，市场供给收缩提升了存量个券的稀缺性预期。展望 2026 年一季度可转债市场预计维持震荡与结构并存的格局。

四季度 A 股市场在宏观政策持续发力与经济温和修复的共同作用下，呈现震荡上行、结构分化的格局。以人工智能、半导体为核心的科技成长主线贯穿全季，同时受益于全球供需格局及“反内卷”政策带来的价格修复预期，部分有色金属、化工周期板块也表现活跃。资金面上中长期资金持续流入，居民资产通过公募基金、理财等渠道增配权益资产的趋势显现，共同对市场构成支撑。展望 2026 年一季度，市场有望在政策预期与资金推动下提前展开“春季躁动”，方向上继续看好主线科技、大宗资源商品和反内卷涨价线。

本报告期内，本基金重新调整大类资产配置比例，小幅提升权益仓位，风格相对偏向价值；降低转债部分仓位，以偏债性转债为主；纯债以中等久期信用债套息策略为主。

4.5 报告期内基金的业绩表现

截至本报告期末万家民瑞祥明 6 个月持有期混合 A 的基金份额净值为 1.0620 元，本报告期基金份额净值增长率为 0.56%，同期业绩比较基准收益率为-0.18%；截至本报告期末万家民瑞祥明 6 个月持有期混合 C 的基金份额净值为 1.0423 元，本报告期基金份额净值增长率为 0.46%，同期业绩比较基准收益率为-0.18%。

4.6 报告期内基金持有人数或基金资产净值预警说明

本报告期内，本基金自 2025 年 10 月 9 日至 2025 年 12 月 31 日，连续 60 个工作日基金资产净值低于五千万元。管理人已经将该基金情况向监管部门报告并提出解决方案，目前管理人正积极加强营销，力争扩大本基金规模。

本报告期内，本基金基金份额持有人数量不存在低于二百人的情况。

§5 投资组合报告

5.1 报告期末基金资产组合情况

序号	项目	金额（元）	占基金总资产的比例（%）
1	权益投资	2,158,314.77	6.47

	其中：股票	2,158,314.77	6.47
2	基金投资	—	—
3	固定收益投资	30,427,737.31	91.21
	其中：债券	30,427,737.31	91.21
	资产支持证券	—	—
4	贵金属投资	—	—
5	金融衍生品投资	—	—
6	买入返售金融资产	—	—
	其中：买断式回购的买入返售金融资产	—	—
7	银行存款和结算备付金合计	703,021.62	2.11
8	其他资产	70,870.78	0.21
9	合计	33,359,944.48	100.00

注：本基金本报告期末通过港股通交易机制投资的港股公允价值为 158,442.86 元，占净值比例 0.48%。

5.2 报告期末按行业分类的股票投资组合

5.2.1 报告期末按行业分类的境内股票投资组合

代码	行业类别	公允价值（元）	占基金资产净值比例（%）
A	农、林、牧、渔业	—	—
B	采矿业	165,072.00	0.50
C	制造业	1,114,032.91	3.37
D	电力、热力、燃气及水生产和供应业	260,850.00	0.79
E	建筑业	—	—
F	批发和零售业	—	—
G	交通运输、仓储和邮政业	—	—
H	住宿和餐饮业	—	—
I	信息传输、软件和信息技术服务业	—	—
J	金融业	459,917.00	1.39
K	房地产业	—	—
L	租赁和商务服务业	—	—
M	科学研究和技术服务业	—	—
N	水利、环境和公共设施管理业	—	—
O	居民服务、修理和其他服务业	—	—
P	教育	—	—
Q	卫生和社会工作	—	—
R	文化、体育和娱乐业	—	—
S	综合	—	—
	合计	1,999,871.91	6.05

5.2.2 报告期末按行业分类的港股通投资股票投资组合

行业类别	公允价值（人民币）	占基金资产净值比例（%）
材料	52,748.05	0.16
可选消费品	51,591.93	0.16
必需消费品	—	—
能源	—	—
金融	—	—
医疗保健	—	—
工业	—	—
信息技术	—	—
通信服务	54,102.88	0.16
公用事业	—	—
房地产	—	—
合计	158,442.86	0.48

5.3 期末按公允价值占基金资产净值比例大小排序的股票投资明细

5.3.1 报告期末按公允价值占基金资产净值比例大小排序的前十名股票投资明细

序号	股票代码	股票名称	数量（股）	公允价值（元）	占基金资产净值比例（%）
1	601899	紫金矿业	2,600	89,622.00	0.27
2	600989	宝丰能源	4,000	78,520.00	0.24
3	688981	中芯国际	631	77,505.73	0.23
4	600346	恒力石化	3,400	76,602.00	0.23
5	600938	中国海油	2,500	75,450.00	0.23
6	300124	汇川技术	1,000	75,330.00	0.23
7	000672	上峰水泥	5,700	74,043.00	0.22
8	600483	福能股份	7,500	71,025.00	0.21
9	000708	中信特钢	4,300	70,391.00	0.21
10	000333	美的集团	900	70,335.00	0.21

5.4 报告期末按债券品种分类的债券投资组合

序号	债券品种	公允价值（元）	占基金资产净值比例（%）
1	国家债券	4,055,843.02	12.27
2	央行票据	—	—
3	金融债券	22,475,455.99	67.97
	其中：政策性金融债	—	—
4	企业债券	3,065,286.52	9.27
5	企业短期融资券	—	—
6	中期票据	—	—
7	可转债（可交换债）	831,151.78	2.51
8	同业存单	—	—
9	其他	—	—
10	合计	30,427,737.31	92.02

5.5 报告期末按公允价值占基金资产净值比例大小排序的前五名债券投资明细

序号	债券代码	债券名称	数量（张）	公允价值（元）	占基金资产净值比例（%）
1	232300009	23 邮储银行二级资本债 01	30,000	3,258,490.85	9.85
2	232480008	24 中行二级资本债 02A	30,000	3,119,069.42	9.43
3	242869	25 东吴 01	30,000	3,043,742.63	9.20
4	243557	25 中银 01	30,000	3,016,307.01	9.12
5	243556	25 光证 G4	30,000	3,009,635.34	9.10

5.6 报告期末按公允价值占基金资产净值比例大小排序的前十名资产支持证券投资明细

本基金本报告期末未持有资产支持证券。

5.7 报告期末按公允价值占基金资产净值比例大小排序的前五名贵金属投资明细

本基金本报告期末未持有贵金属。

5.8 报告期末按公允价值占基金资产净值比例大小排序的前五名权证投资明细

本基金本报告期末未持有权证。

5.9 报告期末本基金投资的股指期货交易情况说明

5.9.1 报告期末本基金投资的股指期货持仓和损益明细

本基金本报告期末未持有股指期货。

5.9.2 本基金投资股指期货的投资政策

本基金参与股指期货交易以套期保值为目的，利用股指期货剥离部分多头股票资产的系统性风险。基金经理根据市场的变化、现货市场与期货市场的相关性等因素，计算需要用到的期货合约数量，对这个数量进行动态跟踪与测算，并进行适时灵活调整。同时，综合考虑各个月份期货合约之间的定价关系、套利机会、流动性以及保证金要求等因素，在各个月份期货合约之间进行动态配置。

5.10 报告期末本基金投资的国债期货交易情况说明

5.10.1 本期国债期货投资政策

本基金可基于谨慎原则，以套期保值为主要目的，运用国债期货对基本投资组合进行管理，提高投资效率。本基金主要采用流动性好、交易活跃的国债期货合约，通过多头或空头套期保值等策略进行套期保值操作。

5.10.2 报告期末本基金投资的国债期货持仓和损益明细

本基金本报告期末未持有国债期货。

5.10.3 本期国债期货投资评价

本基金本报告期内未投资国债期货。

5.11 投资组合报告附注

5.11.1 本基金投资的前十名证券的发行主体本期是否出现被监管部门立案调查，或在报告编制日前一年内受到公开谴责、处罚的情形

本基金投资的前十名证券的发行主体中，东吴证券股份有限公司在报告编制日前一年内曾受到中国证券监督管理委员会的处罚，中国建设银行股份有限公司在报告编制日前一年内曾受到国家金融监督管理总局和中国人民银行的处罚，中国农业银行股份有限公司在报告编制日前一年内曾受到国家金融监督管理总局和中国人民银行的处罚，中国邮政储蓄银行股份有限公司在报告编制日前一年内曾受到国家金融监督管理总局的处罚，中国银行股份有限公司在报告编制日前一年内曾受到国家金融监督管理总局的处罚，本基金对上述主体所发行证券的投资决策程序符合公司投资制度的规定。

除上述主体外，基金管理人未发现本基金投资的前十名证券的发行主体出现本期被监管部门立案调查，或在报告编制日前一年内受到公开谴责、处罚的情形。

5.11.2 基金投资的前十名股票是否超出基金合同规定的备选股票库

本基金投资的前十名股票中，不存在投资于超出基金合同规定备选股票库之外的股票。

5.11.3 其他资产构成

序号	名称	金额（元）
1	存出保证金	6,813.04
2	应收证券清算款	64,057.74
3	应收股利	—
4	应收利息	—
5	应收申购款	—
6	其他应收款	—
7	其他	—
8	合计	70,870.78

5.11.4 报告期末持有的处于转股期的可转换债券明细

序号	债券代码	债券名称	公允价值（元）	占基金资产净值比例（%）
1	127025	冀东转债	422,519.45	1.28

2	127018	本钢转债	242,116.71	0.73
3	127016	鲁泰转债	166,515.62	0.50

5.11.5 报告期末前十名股票中存在流通受限情况的说明

本基金本报告期末前十名股票中不存在流通受限情况。

5.11.6 投资组合报告附注的其他文字描述部分

本基金由于四舍五入的原因，分项之和与合计项之间可能存在尾差。

§6 开放式基金份额变动

单位：份

项目	万家民瑞祥明 6 个月持有期混合 A	万家民瑞祥明 6 个月持有期混合 C
报告期期初基金份额总额	35,223,571.44	2,889,637.61
报告期期间基金总申购份额	1,219.71	—
减：报告期期间基金总赎回份额	6,553,152.94	379,542.72
报告期期间基金拆分变动份额（份额减少以“-”填列）	—	—
报告期期末基金份额总额	28,671,638.21	2,510,094.89

§7 基金管理人运用固有资金投资本基金情况

7.1 基金管理人持有本基金份额变动情况

报告期内基金管理人未发生运用固有资金申赎及买卖本基金的情况。

7.2 基金管理人运用固有资金投资本基金交易明细

报告期内基金管理人未发生运用固有资金申赎及买卖本基金的情况。

§8 影响投资者决策的其他重要信息

8.1 报告期内单一投资者持有基金份额比例达到或超过 20%的情况

本基金本报告期内未出现单一投资者持有基金份额比例达到或超过 20%的情况。

§9 备查文件目录

9.1 备查文件目录

- 1、中国证监会批准本基金发行及募集的文件。
- 2、《万家民瑞祥明 6 个月持有期混合型证券投资基金基金合同》。

- 3、《万家民瑞祥明 6 个月持有期混合型证券投资基金托管协议》。
- 4、万家民瑞祥明 6 个月持有期混合型证券投资基金 2025 年第 4 季度报告原文。
- 5、万家基金管理有限公司批准成立文件、营业执照、公司章程。
- 6、万家基金管理有限公司董事会决议。
- 7、本报告期内在中国证监会指定媒介公开披露的基金净值、更新招募说明书及其他临时公告。

9.2 存放地点

基金管理人和基金托管人的住所，并登载于基金管理人网站：www.wjasset.com。

9.3 查阅方式

投资者可在营业时间至基金管理人办公场所免费查阅或登录基金管理人网站查阅。

万家基金管理有限公司

2026 年 1 月 21 日