

浙商智多享稳健混合型发起式证券投资基金
2025 年第 4 季度报告

2025 年 12 月 31 日

基金管理人：浙商基金管理有限公司

基金托管人：招商银行股份有限公司

报告送出日期：2026 年 1 月 21 日

§ 1 重要提示

基金管理人的董事会及董事保证本报告所载资料不存在虚假记载、误导性陈述或重大遗漏，并对其内容的真实性、准确性和完整性承担个别及连带责任。

基金托管人招商银行股份有限公司根据本基金合同规定，于 2026 年 1 月 20 日复核了本报告中的财务指标、净值表现和投资组合报告等内容，保证复核内容不存在虚假记载、误导性陈述或者重大遗漏。

基金管理人承诺以诚实信用、勤勉尽责的原则管理和运用基金资产，但不保证基金一定盈利。基金的过往业绩并不代表其未来表现。投资有风险，投资者在作出投资决策前应仔细阅读本基金的招募说明书。

本报告中财务资料未经审计。
本报告期自 2025 年 10 月 1 日起至 12 月 31 日止。

§2 基金产品概况

基金简称	浙商智多享稳健混合型发起式
基金主代码	012268
基金运作方式	契约型开放式
基金合同生效日	2021 年 7 月 26 日
报告期末基金份额总额	350,721,314.90 份
投资目标	基于基金管理人对市场机会的判断，灵活应用多种稳健回报策略，以控制波动和最大回撤为前提，努力实现既定的目标收益。
投资策略	本基金采用股债轮动，叠加高质量股票策略和利率配置及交易策略力争实现基金资产长期持续稳定的回报。
业绩比较基准	沪深 300 指数收益率×12%+恒生指数收益率×3%+中债综合全价指数收益率×75%+一年期人民币定期存款基准利率(税后) ×10%
风险收益特征	本基金为混合型基金，其预期风险和预期收益高于债券型基金、货币市场基金，但低于股票型基金。本基

	金投资于港股通标的股票后，需面临港股通机制下因投资环境、投资标的、市场制度以及交易规则等差异带来的特有风险。	
基金管理人	浙商基金管理有限公司	
基金托管人	招商银行股份有限公司	
下属分级基金的基金简称	浙商智多享稳健混合型发起式 A	浙商智多享稳健混合型发起式 C
下属分级基金的交易代码	012268	012269
报告期末下属分级基金的份额总额	350,476,706.24 份	244,608.66 份

§3 主要财务指标和基金净值表现

3.1 主要财务指标

单位：人民币元

主要财务指标	报告期（2025 年 10 月 1 日-2025 年 12 月 31 日）	
	浙商智多享稳健混合型发起式 A	浙商智多享稳健混合型发起式 C
1. 本期已实现收益	2,092,272.14	1,283.68
2. 本期利润	2,339,511.69	1,403.68
3. 加权平均基金份额本期利润	0.0067	0.0058
4. 期末基金资产净值	350,934,136.93	243,057.53
5. 期末基金份额净值	1.0013	0.9937

注：1、本期已实现收益指基金本期利息收入、投资收益、其他收入（不含公允价值变动收益）扣除相关费用后的余额，本期利润为本期已实现收益加上本期公允价值变动收益。

2、所述基金业绩指标不包括持有人认购或交易基金的各项费用，计入费用后实际收益水平要低于所列数字。

3.2 基金净值表现

3.2.1 基金份额净值增长率及其与同期业绩比较基准收益率的比较

浙商智多享稳健混合型发起式 A

阶段	净值增长率①	净值增长率 标准差②	业绩比较基 准收益率③	业绩比较基 准收益率标 准差④	①—③	②—④
过去三个月	0.67%	0.19%	-0.06%	0.14%	0.73%	0.05%

过去六个月	-0.24%	0.16%	1.20%	0.13%	-1.44%	0.03%
过去一年	0.82%	0.16%	1.86%	0.14%	-1.04%	0.02%
过去三年	4.32%	0.20%	8.34%	0.15%	-4.02%	0.05%
自基金合同 生效起至今	0.13%	0.24%	5.41%	0.16%	-5.28%	0.08%

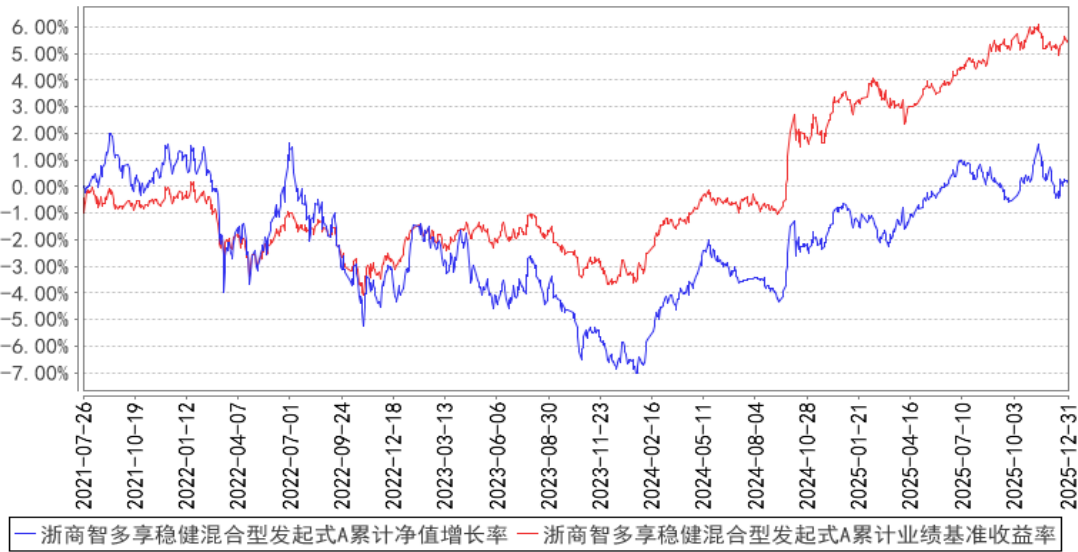
浙商智多享稳健混合型发起式 C

阶段	净值增长率①	净值增长率 标准差②	业绩比较基 准收益率③	业绩比较基 准收益率标 准差④	①—③	②—④
过去三个月	0.61%	0.19%	-0.06%	0.14%	0.67%	0.05%
过去六个月	-0.36%	0.17%	1.20%	0.13%	-1.56%	0.04%
过去一年	0.63%	0.16%	1.86%	0.14%	-1.23%	0.02%
过去三年	3.91%	0.20%	8.34%	0.15%	-4.43%	0.05%
自基金合同 生效起至今	-0.63%	0.24%	5.41%	0.16%	-6.04%	0.08%

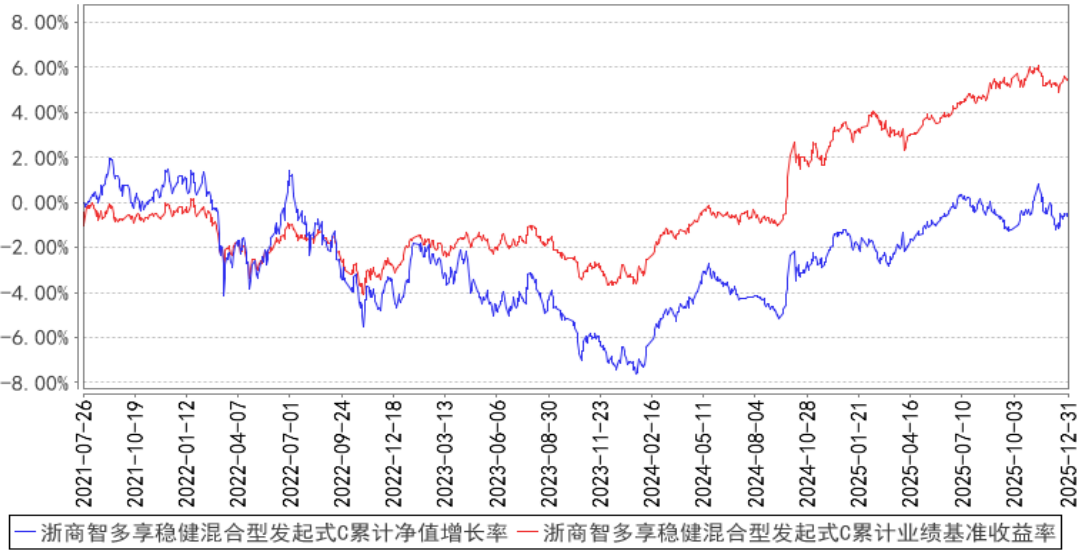
注：本基金的业绩比较基准为：沪深 300 指数收益率×12%+恒生指数收益率×3%+中债综合全价指数收益率×75%+一年期人民币定期存款基准利率(税后)×10%

3.2.2 自基金合同生效以来基金累计净值增长率变动及其与同期业绩比较基准收益率变动的比较

浙商智多享稳健混合型发起式**A**累计净值增长率与同期业绩比较基准收益率的历史走势对比图



浙商智多享稳健混合型发起式**C**累计净值增长率与同期业绩比较基准收益率的历史走势对比图



注：1. 本基金基金合同生效日为 2021 年 7 月 26 日，基金合同生效日至本报告期期末，本基金生效时间已满一年。

2. 本基金建仓期为 6 个月，建仓期结束时各项资产配置比例均符合基金合同约定。

§4 管理人报告

4.1 基金经理（或基金经理小组）简介

姓名	职务	任本基金的基金经理期限		证券从业年限	说明
		任职日期	离任日期		
成子浩	本基金的基金经	2025 年 1 月 7 日	—	5 年	成子浩先生，上海财经大学金融信息工程硕士，2020 年 7 月加入浙商基金管理

	理，公司 智能权益 投资部总 经理助理				有限公司。
方潇玥	本基金的 基金经 理，公司 智能权益 投资部基 金经理	2025 年 7 月 21 日	-	5 年	方潇玥女士，上海财经大学金融信息工程硕士，2021 年 6 月加入浙商基金管理有限公司。

注：（1）此处的任职日期和离任日期均指公司决定生效之日，首任基金经理的任职日期为基金合同生效日。

（2）证券从业的含义遵从行业协会《证券业从业人员资格管理办法》的相关规定。

4.1.1 期末兼任私募资产管理计划投资经理的基金经理同时管理的产品情况

本报告期本基金不存在基金经理兼任私募资产管理计划投资经理的情况。

4.2 管理人对报告期内本基金运作遵规守信情况的说明

本基金管理人在本报告期内严格遵守《中华人民共和国证券投资基金法》及其他相关法律法规、证监会规定和本基金合同的约定，本着诚实信用、勤勉尽责的原则管理和运用基金资产，在严格控制风险的基础上，为基金份额持有人谋求最大利益，无损害基金持有人利益的行为。本基金无重大违法、违规行为，本基金投资组合符合有关法规及基金合同的约定。

4.3 公平交易专项说明

4.3.1 公平交易制度的执行情况

为了规范公平交易行为，保护投资者合法权益，根据《中华人民共和国证券投资基金法》、《证券投资基金管理公司管理办法》、《证券投资基金管理公司公平交易制度指导意见》等法律法规规定，本公司制定了相应的公平交易制度。在投资决策层面，本公司实行投资决策委员会领导下的投资组合经理负责制，对不同类别的投资组合分别管理、独立决策；在交易层面，实行集中交易制度，建立了公平的交易分配制度，确保各投资组合享有公平的交易执行机会，严禁在不同投资组合之间进行利益输送；在监控和评估层面，本公司监察风控部将每日审查当天的投资交易，对不同投资组合在交易所公开竞价交易中同日同向交易的交易时机和交易价差进行监控，同时对不同投资组合临近交易日的同向交易和反向交易的交易时机和交易价差进行分析。

本报告期内，本基金未发生违反公平交易制度的行为。

4.3.2 异常交易行为的专项说明

本报告期内未发现异常交易行为。

公司旗下管理的各投资组合在交易所公开竞价同日反向交易的控制方面，未出现成交较少的单边交易量超过该证券当日成交量 5% 的情况，亦未受到监管机构的相关调查。

4.4 报告期内基金的投资策略和运作分析

本基金主要采用动态股债配置的策略追求稳定收益，运用数量化的方式管理以精细化风险控制。在大类资产方面，基于内部研发的风险平价模型动态调整股债配比。在权益资产配置方面，对高股息资产进行优选，使用基本面量化模型剔除“潜在股息陷阱”和“潜在价值陷阱”两类股票资产，提升持仓公司的经营质量。债券方面，我们暴露较大久期敞口以对冲股票端波动，在维持较高久期中枢的基础上进行久期轮动，以平衡整个组合的风险。

相较于三季度，四季度虽不乏细分赛道持续冲高，但权益市场整体经历了较长时间的横盘调整，整体运行节奏呈现出新的特征，由三季度的科技成长龙头急速上涨，转向相对更为均衡、节奏更为平稳的大盘蓝筹股蓄力上行。在三季报中我们认为，科技抱团行情面临一定的市场交易风险，进入四季度可能会向红利质量、大盘蓝筹风格漂移，最终市场走势也基本印证了这一推演。

三季度以来，本产品权益端采用的红利低波风格大幅跑输市场，在经历了近三年的红利向好，从 2024 年四季度开始，红利，特别是红利低波风格进入明显的逆风期。诚然红利低波隐含的分红、低波动特质与绝对收益类产品长期具有较高的适配性，但在市场风险偏好提升的环境下示弱也难以规避。基于此，我们在本季度进一步降低了银行板块在权益策略中的配置占比，提升了实体经济中具有分红意愿和分红能力的公司的占比，从红利低波逐步向红利质量偏移，从而保证在权益端基础投资标的，即红利风格不发生过度漂移的基础上，相较于最保守的红利低波风格跑出一定的超额收益。同时，我们基于内部研发的红利低波比价信号，在四季度初红利低波相对超跌时提升了权益仓位占比，这一操作既来源于我们对于跟踪标的短期超跌带来的修复窗口期的把握，也源于我们对红利低波风格内生性的收益特征具有长期信心。

从结果端看，虽然红利低波在 10 月到 11 月经历了过山车一般迅速修复后接回调，配置端我们在四季度没有获取实际收益，但选股端我们相较于红利低波还是取得了一定程度的超额收益。与此同时，产品本身的波动也处于可控的范围内。市场偶有起伏，但坚守投资方法论，向客户明确我们的投资方向，也是我们认为资管产品必不可少的一项义务。

至于债券端，四季度债市长端利率先下后上，在“预期发酵又落空”中走出了 V 字。过程中我们保持定力，并未参与短期的下行博弈，相比策略的目标久期中枢保持了更低的久期水平。

2025 年四季度，A 股市场交易热度边际趋缓，整体呈现盘整中缓慢上行的态势，与三季度几乎单边上行形成明显差异，可喜的是相比于大跌，市场还是维持住了当前指数水平来消化交易势能。从市场风格看，三季度成长风格主导的普涨行情没有延续，四季度转向了大盘蓝筹占优、红利等避险资产偶有突出表现的分化格局，其中以上证 50、沪深 300 为代表的核心资产表现相对稳健，而科创 50 等成长类指数在冲高后出现阶段性回落，市场投资者风险偏好有明显收敛。行业方面，四季度商业航天、通信设备等高端制造领域表现强势，与此同时，有色金属，特别是能源金属、工业金属等受益于 AI 驱动的上游周期板块凭借产品涨价逻辑也持续走强；红利资产中，保险、国有大行也出现了阶段性修复。市场通过资金驱动扩散的方式，从三季度的一枝独秀到四季度轮动上行，完成了对于三季度交易风险的阶段性消化，在当前位置企稳。

展望未来，我们认为 2026 年大概率延续四季度的行情走势，即从单点推动向多线共振转移，从叙事驱动的估值抬升，到盈利驱动的业绩回暖转移。从市场风格看，随着工业企业业绩端逐步修复，实体经济边际向好，主线行情大概率由极端成长，扩散至质量成长，以及质量均衡风格，在 2025 年涨幅居后，但具备经营护城河的公司或将迎来补涨行情。从行业看，新质生产力的主线行情或将持续，但分化程度相较于 2025 年会有边际收敛，我们认为顺周期板块，以及偏下游的消费主题，或将在 2026 年的行情演绎中出现明显改善。

2026 年一方面是我国“十五五规划”的开局之年，国内有明显改善的经济预期；另一方面美联储进一步降息、人民币升值的展望不变，国际上也同样有流动性逐步宽松的趋势。分子分母端同时演绎，我们对于未来一段时间的权益行情保持乐观，在延续四季度交易趋势、市场风险不进一步扩散的前提下，我们认为当前 A 股权益市场具有较优的配置机会。

至于债市，我们依然维持相对谨慎的观点。尽管权益利好与经济的企稳恢复均离不开低利率的环境，但 24 年的过快下行导致即使 25 年债市持续调整，当前的利率水平依然处于较低水位。从货币政策报告中也可看出，目前重财政政策而货币政策中性，重精准投放而轻大水漫灌，资金的“精准宽松”与供给的上量意味着未来曲线有望进一步陡峭化，债市整体偏下行。因此当前位置投资债券胜率赔率均较为一般，操作上应多从配置角度出发，避免激进交易。

4.5 报告期内基金的业绩表现

截至本报告期末浙商智多享稳健混合型发起式 A 基金份额净值为 1.0013 元，本报告期基金份额净值增长率为 0.67%；截至本报告期末浙商智多享稳健混合型发起式 C 基金份额净值为 0.9937 元，本报告期基金份额净值增长率为 0.61%；同期业绩比较基准收益率为-0.06%。

4.6 报告期内基金持有人数或基金资产净值预警说明

本报告期内不存在对本基金持有人数或基金资产净值预警的情形。

§5 投资组合报告

5.1 报告期末基金资产组合情况

序号	项目	金额（元）	占基金总资产的比例（%）
1	权益投资	138,104,537.53	38.96
	其中：股票	138,104,537.53	38.96
2	基金投资	—	—
3	固定收益投资	207,387,835.65	58.50
	其中：债券	207,387,835.65	58.50
	资产支持证券	—	—
4	贵金属投资	—	—
5	金融衍生品投资	—	—
6	买入返售金融资产	4,798,796.69	1.35
	其中：买断式回购的买入返售金融资产	—	—
7	银行存款和结算备付金合计	1,182,636.55	0.33
8	其他资产	3,047,274.21	0.86
9	合计	354,521,080.63	100.00

5.2 报告期末按行业分类的股票投资组合

5.2.1 报告期末按行业分类的境内股票投资组合

代码	行业类别	公允价值（元）	占基金资产净值比例（%）
A	农、林、牧、渔业	—	—
B	采矿业	6,946,573.72	1.98
C	制造业	32,494,122.00	9.25
D	电力、热力、燃气及水生产和供应业	4,501,312.26	1.28
E	建筑业	7,278,204.00	2.07
F	批发和零售业	4,302,262.00	1.23
G	交通运输、仓储和邮政业	9,792,180.68	2.79
H	住宿和餐饮业	—	—
I	信息传输、软件和信息技术服务业	2,504,877.00	0.71
J	金融业	63,147,924.10	17.98
K	房地产业	1,655,609.00	0.47
L	租赁和商务服务业	3,581,476.77	1.02
M	科学研究和技术服务业	—	—

N	水利、环境和公共设施管理业	492,330.00	0.14
O	居民服务、修理和其他服务业	—	—
P	教育	—	—
Q	卫生和社会工作	—	—
R	文化、体育和娱乐业	1,407,666.00	0.40
S	综合	—	—
	合计	138,104,537.53	39.33

5.2.2 报告期末按行业分类的港股通投资股票投资组合

本基金本报告期末未持有港股通投资股票。

5.3 期末按公允价值占基金资产净值比例大小排序的股票投资明细

5.3.1 报告期末按公允价值占基金资产净值比例大小排序的前十名股票投资明细

序号	股票代码	股票名称	数量（股）	公允价值（元）	占基金资产净值比例（%）
1	601009	南京银行	354,000	4,046,220.00	1.15
2	600919	江苏银行	362,000	3,764,800.00	1.07
3	601838	成都银行	225,200	3,630,224.00	1.03
4	601229	上海银行	356,773	3,603,407.30	1.03
5	600737	中粮糖业	204,800	3,524,608.00	1.00
6	600282	南钢股份	647,100	3,403,746.00	0.97
7	601169	北京银行	612,435	3,356,143.80	0.96
8	601166	兴业银行	157,200	3,310,632.00	0.94
9	002027	分众传媒	424,221	3,126,508.77	0.89
10	002966	苏州银行	375,100	3,109,579.00	0.89

5.4 报告期末按债券品种分类的债券投资组合

序号	债券品种	公允价值（元）	占基金资产净值比例（%）
1	国家债券	18,461,488.79	5.26
2	央行票据	—	—
3	金融债券	180,738,802.75	51.47
	其中：政策性金融债	180,738,802.75	51.47
4	企业债券	4,078,679.45	1.16
5	企业短期融资券	—	—
6	中期票据	4,108,864.66	1.17
7	可转债（可交换债）	—	—
8	同业存单	—	—
9	其他	—	—
10	合计	207,387,835.65	59.06

5.5 报告期末按公允价值占基金资产净值比例大小排序的前五名债券投资明细

序号	债券代码	债券名称	数量（张）	公允价值（元）	占基金资产净值比例（%）
1	200205	20 国开 05	400,000	43,079,221.92	12.27

2	210205	21 国开 05	300,000	33,590,515.07	9.57
3	220311	22 进出 11	200,000	21,436,520.55	6.10
4	240302	24 进出 02	200,000	20,352,213.70	5.80
5	240313	24 进出 13	200,000	20,116,657.53	5.73

5.6 报告期末按公允价值占基金资产净值比例大小排序的前十名资产支持证券投资
明细

本基金本报告期末未持有资产支持证券。

5.7 报告期末按公允价值占基金资产净值比例大小排序的前五名贵金属投资明细

本基金本报告期末未持有贵金属。

5.8 报告期末按公允价值占基金资产净值比例大小排序的前五名权证投资明细

本基金本报告期末未持有权证。

5.9 报告期末本基金投资的股指期货交易情况说明

5.9.1 报告期末本基金投资的股指期货持仓和损益明细

本报告期末本基金未持有股指期货。

5.9.2 本基金投资股指期货的投资政策

本基金本报告期末投资股指期货。

5.10 报告期末本基金投资的国债期货交易情况说明

5.10.1 本期国债期货投资政策

本基金本报告期末投资国债期货。

5.10.2 报告期末本基金投资的国债期货持仓和损益明细

本基金本报告期末投资国债期货。

5.10.3 本期国债期货投资评价

本基金本报告期末投资国债期货。

5.11 投资组合报告附注

5.11.1 本基金投资的前十名证券的发行主体本期是否出现被监管部门立案调查，或
在报告编制日前一年内受到公开谴责、处罚的情形

报告期内本基金投资的前十名证券发行主体中，国家开发银行及中国进出口银行出现在报告

编制日前一年内受到公开谴责、处罚的情况。

本基金对上述主体发行的相关证券的投资决策程序符合相关法律法规及基金合同的要求。

5.11.2 基金投资的前十名股票是否超出基金合同规定的备选股票库

本基金投资的前十名股票没有超出基金合同规定的备选股票库。

5.11.3 其他资产构成

序号	名称	金额（元）
1	存出保证金	45,453.57
2	应收证券清算款	3,001,808.22
3	应收股利	—
4	应收利息	—
5	应收申购款	12.42
6	其他应收款	—
7	其他	—
8	合计	3,047,274.21

5.11.4 报告期末持有的处于转股期的可转换债券明细

本基金本报告期末未持有处于转股期的可转换债券。

5.11.5 报告期末前十名股票中存在流通受限情况的说明

本基金本报告期末前十名股票中不存在流通受限的股票。

5.11.6 投资组合报告附注的其他文字描述部分

因四舍五入原因，投资组合报告中市值占资产或净值比例的分项之和与合计可能存在尾差。

§6 开放式基金份额变动

单位：份

项目	浙商智多享稳健混合型发起式 A	浙商智多享稳健混合型发起式 C
报告期期初基金份额总额	350,674,850.04	241,439.92
报告期期间基金总申购份额	7,226.23	11,417.35
减:报告期期间基金总赎回份额	205,370.03	8,248.61
报告期期间基金拆分变动份额（份额减少以“-”填列）	—	—
报告期期末基金份额总额	350,476,706.24	244,608.66

§7 基金管理人运用固有资金投资本基金情况

7.1 基金管理人持有本基金份额变动情况

本基金本报告期无基金管理人持有本基金份额变动的情况。

7.2 基金管理人运用固有资金投资本基金交易明细

本基金本报告期无基金管理人运用固有资金投资本基金的情况。

§8 报告期末发起式基金发起资金持有份额情况

项目	持有份额总数	持有份额占基金总 份额比例(%)	发起份额总数	发起份额占基金 总份额比例(%)	发起份额承 诺持有期限
基金管理人固有资金	-	-	-	-	-
基金管理人高级管理人员	-	-	-	-	-
基金经理等人员	-	-	-	-	-
基金管理人股东	349,250,947.29	99.58	10,000,600.06	2.85	三年
其他	-	-	-	-	-
合计	349,250,947.29	99.58	10,000,600.06	2.85	三年

注：该基金的发起份额承诺持有期限已满 3 年，发起份额已全部赎回。

§9 影响投资者决策的其他重要信息

9.1 报告期内单一投资者持有基金份额比例达到或超过 20%的情况

投资者类别	报告期内持有基金份额变化情况					报告期末持有基金情况	
	序号	持有基金份额比例达到或者超过 20%的时间区间	期初份额	申购份额	赎回份额	持有份额	份额占比(%)
机构	1	20251001-20251231	349,250,947.29	0.00	0.00	349,250,947.29	99.58
产品特有风险							
(1) 赎回申请延期办理的风险 机构投资者大额赎回时易构成本基金发生巨额赎回，中小投资者可能面临小额赎回申请也需要与机构投资者按同比例部分延期办理的风险。							
(2) 基金净值大幅波动的风险 机构投资者大额赎回时，基金管理人进行基金财产变现可能会对基金资产净值造成较大波动。							
(3) 提前终止基金合同的风险 机构投资者赎回后，可能出现基金资产净值低于 5,000 万元的情形，若连续六十个工作日出现基金资产净值低于 5,000 万元情形的，基金管理人可能提前终止基金合同，基金财产将进行清							

算。

（4）基金规模过小导致的风险

机构投资者赎回后，可能导致基金规模过小。基金可能会面临投资银行间债券、交易所债券时交易困难的情形。

§10 备查文件目录

10.1 备查文件目录

- 1、中国证监会批准浙商智多享稳健混合型发起式证券投资基金设立的相关文件；
- 2、《浙商智多享稳健混合型发起式证券投资基金招募说明书》；
- 3、《浙商智多享稳健混合型发起式证券投资基金基金合同》；
- 4、《浙商智多享稳健混合型发起式证券投资基金托管协议》；
- 5、基金管理人业务资格批件和营业执照；
- 6、报告期内基金管理人在规定报刊上披露的各项公告；
- 7、中国证监会要求的其他文件。

10.2 存放地点

上海市浦东新区陆家嘴西路 99 号万向大厦 11 楼及 12 楼

10.3 查阅方式

投资者可于本基金管理人办公时间预约查阅，或登录基金管理人网站 www.zsfund.com 查阅，还可拨打基金管理人客户服务中心电话：400-067-9908/021-60359000 查询相关信息。

浙商基金管理有限公司

2026 年 1 月 21 日