

鹏华盛世创新混合型证券投资基金
(LOF)
2025 年第 4 季度报告

2025 年 12 月 31 日

基金管理人：鹏华基金管理有限公司

基金托管人：中国建设银行股份有限公司

报告送出日期：2026 年 1 月 21 日

§ 1 重要提示

基金管理人的董事会、董事保证本报告所载资料不存在虚假记载、误导性陈述或重大遗漏，并对其内容的真实性、准确性和完整性承担个别及连带的法律责任。

基金托管人中国建设银行股份有限公司根据本基金合同规定，于 2026 年 01 月 20 日复核了本报告中的财务指标、净值表现和投资组合报告等内容，保证复核内容不存在虚假记载、误导性陈述或者重大遗漏。

基金管理人承诺以诚实信用、勤勉尽责的原则管理和运用基金资产，但不保证基金一定盈利。基金的过往业绩并不代表其未来表现。投资有风险，投资者在作出投资决策前应仔细阅读本基金的招募说明书及其更新。

本报告中财务资料未经审计。
本报告期自 2025 年 10 月 01 日起至 2025 年 12 月 31 日止。

§ 2 基金产品概况

基金简称	鹏华盛世创新混合 (LOF)
场内简称	鹏华盛世创新 LOF
基金主代码	160613
基金运作方式	上市契约型开放式 (LOF)
基金合同生效日	2008 年 10 月 10 日
报告期末基金份额总额	815,555,010.19 份
投资目标	精选具有竞争力比较优势和持续盈利增长潜力的自主创新类上市公司中价值相对低估的股票，进行积极主动的投资管理，在有效控制投资风险的前提下，为基金份额持有人谋求长期、稳定的资本增值。
投资策略	本基金的投资策略分为两个层次：第一层次是“自上而下”的资产配置策略，第二层次是“自下而上”的选股策略，主要投资于具有竞争力比较优势和持续盈利增长潜力的自主创新类上市公司中价值相对低估的股票。在充分控制投资风险的基础上，通过积极主动的投资管理，为基金份额持有人谋求长期、稳定的资本增值。 1、资产配置策略 本基金主要根据宏观经济、政策环境、利率走势、市场技术指标、市场资金构成及流动性情况，运用定性和定量相结合的分析手段，对证券市场现阶段的系统性风险以及未来一段时期内各大类资产的风险和预期收益率进行分析评估，并据此制定本基金股票、债

	<p>券、现金等大类资产之间的配置比例、调整原则和调整范围。</p> <p>2、股票投资策略</p> <p>本基金主要投资于自主创新类上市公司，所投资的自主创新类上市公司包括两类：高新技术产业创新类上市公司和传统产业创新类上市公司。本基金所投资的高新技术产业创新类上市公司主要是指在电子与信息技术、生物医药与农业、新型材料、新能源及高效节能、光机电一体化、医药与医学工程、环境保护、航空航天、地球、空间及海洋工程、核应用等技术领域内主业突出、通过自主创新及技术产业化获得技术优势且能够保持较高利润率水平的上市公司。本基金所投资的传统产业创新类上市公司是指传统产业类中已完成或正在管理制度、商业模式、营销体系、技术开发和生产体系等方面进行创新，具有较好潜在发展前景和经济效益的上市公司。本基金将会致力于发掘那些通过在管理制度、商业模式、营销体系、技术开发和生产体系等方面进行创新而使得竞争力、盈利能力和可持续发展能力得以提升，具有较好潜在发展前景和持续盈利增长能力的传统产业创新类上市公司。</p> <p>（1）个股选择本基金坚持“自下而上”的个股选择策略，致力于选择具有竞争力比较优势，未来成长空间大，持续经营能力强的自主创新类上市公司中价值相对低估的股票作为主要的股票投资对象。除此以外，本基金还将高度重视和跟踪那些过去基本面情况差但现在已有明显好转的上市公司股票，深入分析其基本面发生转变的根本性原因，同时采用多种价值评估办法多角度地对其进行投资价值分析，甄选出那些基本面已得到改善，同时具有潜在高盈利增长趋势的个股作为投资对象。</p> <p>本基金的个股选择的步骤如下：</p> <p>1）备选股票的初筛选</p> <p>首先剔除 ST、*ST 类股票，然后剔除最近两年中公司有重大违规行为或公司的财务报告有重大问题的股票，剩下的股票构成本基金初选的备选股票库。</p> <p>2）自主创新型企业的界定和初步筛选</p> <p>对本基金初选的备选股票所属企业，借助于定性分析和定量分析相结合的方式，通过分析企业的研发（R&D）投入规模及其强度、企业的自主创新行为、企业的研发（R&D）能力、企业的自主创新管理能力以及对企业的自主创新效果进行评价来衡量和识别企业是否具有自主创新型企业属性，同时对自主创新型企业进行初步筛选。</p> <p>研发（R&D）投入规模及其强度分析：公司为保证技术领先地位，进而获取超额利润率，在研发资金上应确</p>
--	---

	<p>保资金支持的规模和持续性；同时，确保人力资源投入与经费投入水平适当增长。对企业 R&D 投入强度的评判，所采用的主要量化指标包括：R&D 投入强度、人均研发费用、R&D 团队强度、技术引进投入强度等；</p> <p>企业的自主创新行为辨识：通过一些可辨识的自主创新行为，对企业的自主创新进行分类和界定，比如：技术创新、产品或服务创新、商业模式创新、流程创新、管理创新（管理方法、制度）等。在辨别企业是否具有自主创新属性时，本基金管理人将从行为的预期效果来进行论证，只有能够达到相关效用、成本与价格的协调，实现成本与创新之间的有效平衡，即价值创新的行为，才能确定为创新性行为，这样的企业才能确定为具有自主创新型企业的属性；</p> <p>企业的研发（R&D）能力分析：主要采用的分析指标包括：自主创新产品率、主要产品更新周期、拥有专有技术和专利、对引进技术的消化、吸收和改进能力等；</p> <p>企业的自主创新管理能力分析：对有些企业而言，尽管不断有创新活动，却不能产生利润，究其原因，主要在于企业的自主创新管理能力欠缺，无法实现成果的商业价值。因此，本基金将对企业的自主创新管理能力的各方面进行分析，比如：企业的技术前瞻能力、企业的技术管理能力（是否具有科学规范的研发管理体系、激励和人才培养机制）、企业创新与发展战略的匹配能力、企业的资源整合能力以及企业的市场开拓能力等；</p> <p>企业的自主创新效果评价：针对具体的创新项目，本基金管理人将采用销售收入边际增长率、毛利率边际增长率、投入资本回报率等指标来衡量项目的预期投资回报率，进而对项目的创新效果进行评价；</p> <p>初筛选：通过以上步骤，筛选出具有自主创新型企业属性的股票。</p> <p>3）股票所属企业的竞争力评估</p> <p>对按照上述步骤筛选出来的股票，行业研究小组会进一步地对股票所属企业的竞争力进行综合评估，并从中筛选出具有竞争力比较优势的企业股票作为投资备选对象。对于企业是否具有竞争力比较优势，行业研究小组将主要从以下几个方面加以分析：</p> <p>企业所属产业具有较强的政策扶持力度；</p> <p>企业所在行业具有相对合理的产业结构；</p> <p>企业具有主业突出、通过自主创新及技术产业化获得技术优势且能够保持较高利润率水平的特征（就具有高技术含量的企业而言）；</p> <p>企业通过在管理制度、商业模式、营销体系、技术开</p>
--	--

	<p>发和生产体系等方面进行创新而使得竞争力、盈利能力和可持续发展能力得以提升；</p> <p>企业的 R&D 具有高投入高产出的特征，即具有较高的投资回报率；</p> <p>企业能够在国内市场形成一定的进入壁垒；</p> <p>与国际上同行业的类似企业相比，其技术可以保持与国际领先水平同步，同时具有成本优势；</p> <p>能够将竞争力优势转化为持续盈利能力。具体体现为销售收入和净利润的增长率高于行业平均水平，并在可预期的未来仍将继续保持这种增长趋势；净资产收益率和毛利率高于行业平均水平。</p> <p>4) 股票所属企业的财务健康状况评估</p> <p>对按照上述步骤筛选出来的股票，行业研究小组将对股票所属企业的财务健康状况进行评估，以便确保被筛选出来的股票所属企业的财务状况健康。财务健康状况的评估内容以及评估中所采用的量化指标主要包括：</p> <p>盈利能力：EBITDA、净利润率、毛利润率、每股收益；</p> <p>投资回报率：净资产收益率、总资产回报率；</p> <p>成长能力：主营业务收入增长率、主营业务利润增长率、净利润增长率、PEG；</p> <p>负债水平：权益负债比率、净债务 / EBITDA、EBIT/利息支出；</p> <p>现金获取能力：每股现金流量、自由现金流量。</p> <p>5) 股票价值评估</p> <p>对按上述步骤筛选出来的股票，行业研究小组将进一步地进行价值评估。针对股票所属产业特点的不同，本基金将采取不同的股票估值模型，同时本基金将立足全球视野，在综合考虑股票历史的、国内的、国外的估值水平的基础上，对企业进行相对价值评估，甄选价值相对低估的个股作为本基金的投资对象。</p> <p>6) 备选股票库</p> <p>本基金的备选股票库由三类股票组成：第一类是按照以上五个步骤筛选出来的具有竞争力比较优势，未来成长空间大，持续经营能力强的自主创新类上市公司中价值相对低估的股票；第二类是那些过去基本面情况差，但现在基本面已得到改善，同时具有潜在高盈利增长趋势的上市公司股票；第三类是新股。</p> <p>行业研究小组的研究员将会定期或不定期地对该备选股票库中的股票进行维护和更新。</p> <p>(2) 股票投资组合的构建</p> <p>1) 基金管理小组确定拟买入股票名单：基金管理小组在备选股票库的基础上，通过对个股的风险收益特征以及市场状况的分析，再结合对个股的价格趋势和市</p>
--	---

	<p>场时机的判断，从备选股票库中精选拟买入股票名单。</p> <p>2) 基金管理小组在确定的行业配置权重和个股权重范围内初步构建股票投资组合：基金管理小组在拟买入股票名单的基础上，结合对行业布局（如单个行业的股票集中度、行业配置的分散程度）的考虑、对股票投资基准的考虑（如投资组合的行业配置偏离投资基准过大，则组合的非系统性风险就会过高）以及对投资限制条件（如备选股票库中各类股票的投资比例限制；基金经理设定的关于大、中、小盘股票投资比例的限制条件等）的考虑，在确定的各行业配置比例和个股权重范围内，初步完成股票投资组合的构建。</p> <p>3) 投资组合优化：组合优化是指在一定的限制条件下，将组合调整到具有最优风险收益特征的状态。基金管理小组在一些事先设定的投资限制条件下，利用 Barra Aegis 系统，进行组合优化。基金管理小组根据由该系统得出的优化结果，再结合对基本面、政策面以及市场状况的分析，对组合中的个股权重进行适当地调整，然后再利用 Barra Aegis 系统进行优化，多次反复，直至得到自己满意的投资组合为止。</p> <p>（3）存托凭证投资策略</p> <p>本基金将根据本基金的投资目标和股票投资策略，基于对基础证券投资价值的深入研究判断，进行存托凭证的投资。</p> <p>3、债券投资策略</p> <p>本基金的债券投资采用久期控制下的主动投资策略，本着风险收益匹配最优、兼顾流动性的原则确定债券各类属资产的配置比例。在个券选择上，本基金综合运用利率预期、收益率曲线估值、信用等级分析、流动性评估等方法来评估个券的投资价值。</p> <p>4、权证投资策略</p> <p>本基金将权证看作是辅助性投资工具，权证的投资原则为有利于基金资产增值，有利于加强基金风险控制。</p> <p>本基金在权证投资中将对权证标的证券的基本面进行研究，同时综合考虑权证定价模型、市场供求关系、交易制度设计等多种因素对权证进行定价，主要运用的投资策略为：杠杆交易策略、对冲保底组合投资策略、保底套利组合投资策略、买入跨式投资策略、DELTA 对冲策略等。</p>
业绩比较基准	沪深 300 指数收益率×75%+中证综合债指数收益率×25%
风险收益特征	本基金属于混合型基金，其预期的风险和收益高于货币市场基金、债券基金，低于股票型基金，为证券投资基金中的中高风险、中高收益品种。

基金管理人	鹏华基金管理有限公司	
基金托管人	中国建设银行股份有限公司	
下属分级基金的基金简称	鹏华盛世创新混合 (LOF) A	鹏华盛世创新混合 (LOF) C
下属分级基金的场内简称	鹏华盛世创新 LOF	—
下属分级基金的交易代码	160613	020254
报告期末下属分级基金的份额总额	738,476,501.84 份	77,078,508.35 份
下属分级基金的风险收益特征	风险收益特征同上	风险收益特征同上

注：无。

§ 3 主要财务指标和基金净值表现

3.1 主要财务指标

单位：人民币元

主要财务指标	报告期（2025 年 10 月 1 日-2025 年 12 月 31 日）	
	鹏华盛世创新混合 (LOF) A	鹏华盛世创新混合 (LOF) C
1. 本期已实现收益	43,567,432.72	5,082,887.26
2. 本期利润	63,784,012.57	7,191,715.76
3. 加权平均基金份额本期利润	0.0914	0.0947
4. 期末基金资产净值	1,019,202,316.35	112,499,011.22
5. 期末基金份额净值	1.3801	1.4595

注：1. 本期已实现收益指基金本期利息收入、投资收益、其他收入（不含公允价值变动收益）扣除相关费用和信用减值损失后的余额，本期利润为本期已实现收益加上本期公允价值变动收益等未实现收益。

2. 所述基金业绩指标不包括持有人认购或交易基金的各项费用（例如，开放式基金的申购赎回费、基金转换费等），计入费用后实际收益水平要低于所列数字。

3.2 基金净值表现

3.2.1 基金份额净值增长率及其与同期业绩比较基准收益率的比较

鹏华盛世创新混合 (LOF) A

阶段	净值增长率①	净值增长率 标准差②	业绩比较基 准收益率③	业绩比较基 准收益率标 准差④	①—③	②—④
过去三个月	7.17%	0.71%	0.01%	0.71%	7.16%	0.00%
过去六个月	13.12%	0.71%	12.96%	0.68%	0.16%	0.03%
过去一年	20.27%	0.79%	13.43%	0.71%	6.84%	0.08%

过去三年	46.95%	0.92%	19.11%	0.80%	27.84%	0.12%
过去五年	37.12%	0.95%	-1.99%	0.85%	39.11%	0.10%
自基金合同生效起至今	571.12%	1.34%	143.65%	1.08%	427.47%	0.26%

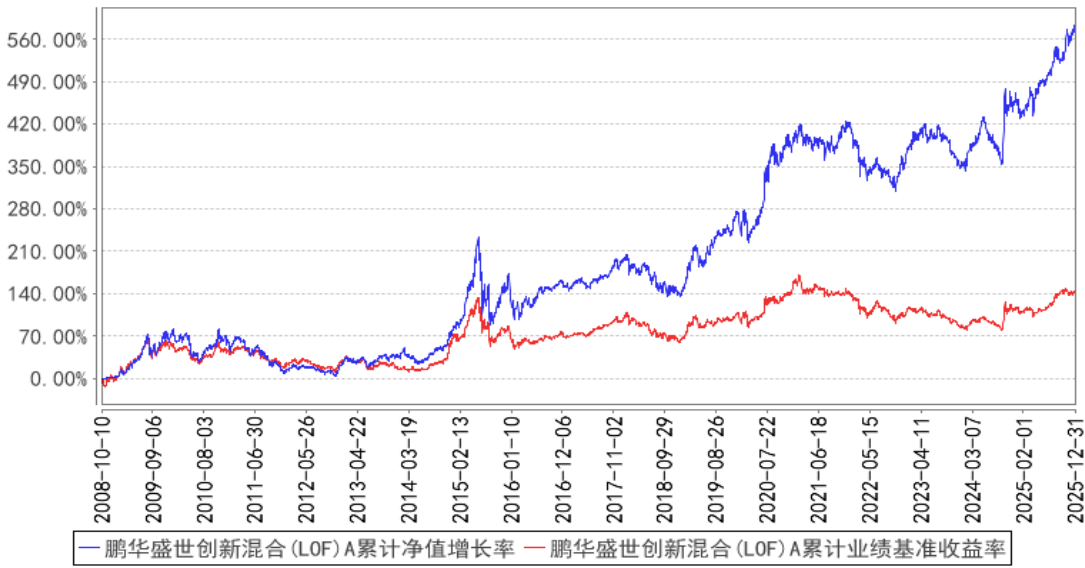
鹏华盛世创新混合 (LOF) C

阶段	净值增长率①	净值增长率 标准差②	业绩比较基 准收益率③	业绩比较基 准收益率标 准差④	①—③	②—④
过去三个月	7.01%	0.71%	0.01%	0.71%	7.00%	0.00%
过去六个月	12.78%	0.70%	12.96%	0.68%	-0.18%	0.02%
过去一年	19.55%	0.79%	13.43%	0.71%	6.12%	0.08%
自基金合同生效起至今	45.95%	0.98%	29.08%	0.86%	16.87%	0.12%

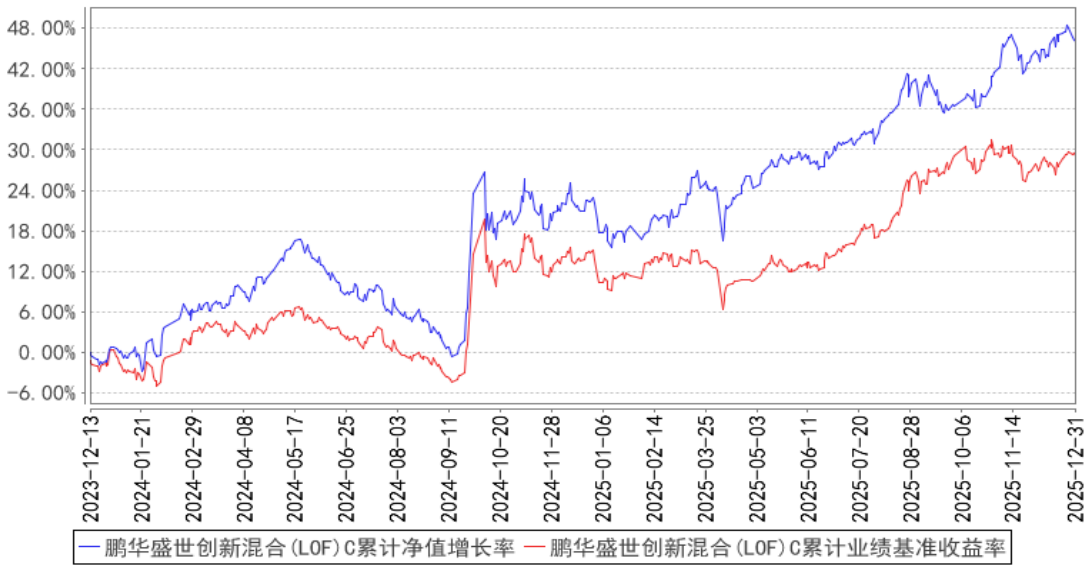
注：业绩比较基准=沪深 300 指数收益率×75%+中证综合债指数收益率×25%。

3.2.2 自基金合同生效以来基金累计净值增长率变动及其与同期业绩比较基准收益率变动的比较

鹏华盛世创新混合 (LOF) A 累计净值增长率与同期业绩比较基准收益率的历史走势对比图



鹏华盛世创新混合 (LOF) C 累计净值增长率与同期业绩比较基准收益率的历史走势对比图



注：1、本基金基金合同于 2008 年 10 月 10 日生效。2、截至建仓期结束，本基金的各项投资比例已达到基金合同中规定的各项比例。

3.3 其他指标

注：无。

§ 4 管理人报告

4.1 基金经理（或基金经理小组）简介

姓名	职务	任本基金的基金经理期限		证券从业年限	说明
		任职日期	离任日期		
伍旋	本基金的基金经理	2011-12-28	-	19 年	伍旋先生, 国籍中国, 工商管理硕士, 19 年证券从业经验。曾任职于中国建设银行, 2006 年 6 月加盟鹏华基金管理有限公司, 从事研究分析工作, 历任研究部高级研究员、基金经理助理, 现担任权益投资一部副总经理/基金经理/投资经理。2011 年 12 月至今担任鹏华盛世创新混合型证券投资基金 (LOF) 基金经理, 2015 年 02 月至 2017 年 02 月担任鹏华可转债债券型证券投资基金基金经理, 2015 年 04 月至 2019 年 12 月担任鹏华改革红利股票型证券投资基金基金经理, 2019 年 12 月至今担任鹏华优选价值股票型证券投资基金基金经理, 2020 年 03 月至 2021 年 11 月担任鹏华稳健回报混合型证券投资基金基金经理,

					2020 年 05 月至 2021 年 11 月担任鹏华股息精选混合型证券投资基金基金经理, 2020 年 09 月至 2022 年 09 月担任鹏华启航两年封闭混合型证券投资基金基金经理, 2021 年 06 月至 2024 年 11 月担任鹏华领航一年持有期混合型证券投资基金基金经理, 2021 年 08 月至今担任鹏华稳健鸿利一年持有期混合型证券投资基金基金经理, 2022 年 09 月至 2022 年 11 月担任鹏华启航混合型证券投资基金基金经理, 伍旋先生具备基金从业资格。
--	--	--	--	--	---

注：1. 任职日期和离任日期均指公司作出决定后正式对外公告之日；担任新成立基金基金经理的，任职日期为基金合同生效日。2. 证券从业的含义遵从行业协会关于从业人员资格管理办法的相关规定。

4.1.1 期末兼任私募资产管理计划投资经理的基金经理同时管理的产品情况

姓名	产品类型	产品数量（只）	资产净值（元）	任职时间
伍旋	公募基金	3	5,946,749,856.89	2011-12-28
	私募资产管理计划	7	8,965,312,195.13	2022-01-07
	其他组合	-	-	-
	合计	10	14,912,062,052.02	-

注：无。

4.2 管理人对报告期内本基金运作合规守信情况的说明

报告期内，本基金管理人严格遵守《证券投资基金法》等法律法规、中国证监会的有关规定以及基金合同的约定，本着诚实守信、勤勉尽责的原则管理和运作基金资产，在严格控制风险的基础上，为基金份额持有人谋求最大利益。本报告期内，本基金运作合规，不存在违反基金合同和损害基金份额持有人利益的行为。

4.3 公平交易专项说明

4.3.1 公平交易制度的执行情况

报告期内，本基金管理人严格执行公平交易制度，确保不同投资组合在研究、交易、分配等各环节得到公平对待。公司对不同投资组合在不同时间窗口下（日内、3 日内、5 日内）的同向交易价差进行专项分析，未发现不公平对待各组合或组合间相互利益输送的情况。

4.3.2 异常交易行为的专项说明

报告期内，本基金未发生违法违规且对基金财产造成损失的异常交易行为。本报告期内未发生基金管理人管理的所有投资组合参与的交易所公开竞价同日反向交易成交较少的单边交易量超过该证券当日成交量的 5%的情况。

4.4 报告期内基金的投资策略和运作分析

2025 年 4 季度权益市场呈现阶段性内部分化显著，市场在政策预期和基本面转弱的阶段性博弈中呈现震荡走势。以大盘蓝筹为主的沪深 300 指数小幅下跌，而代表中小盘的中证 500 指数则实现上涨，港股市场恒生指数下跌 4.56%。2025 年前 3 季度的经济数据显示，中国经济运行总体平稳、稳中有进，但是进入三季度后半段至四季度，部分高频经济数据增速有所放缓，反映出经济修复的基础仍需巩固。货币政策方面，整体维持了合理充裕的流动性环境。组合坚持既定投资框架，也实时动态优化部分结构，结合公司品质和估值水平进行了调整，整体上仍以基本面稳健、具备可持续的股东回报的价值型资产作为核心持仓。

4.5 报告期内基金的业绩表现

截至本报告期末，本报告期 A 类份额净值增长率为 7.17%，同期业绩比较基准增长率为 0.01%；C 类份额净值增长率为 7.01%，同期业绩比较基准增长率为 0.01%。

4.6 报告期内基金持有人数或基金资产净值预警说明

无。

§ 5 投资组合报告

5.1 报告期末基金资产组合情况

序号	项目	金额（元）	占基金总资产的比例（%）
1	权益投资	1,064,513,656.47	93.07
	其中：股票	1,064,513,656.47	93.07
2	基金投资	-	-
3	固定收益投资	-	-
	其中：债券	-	-
	资产支持证券	-	-
4	贵金属投资	-	-
5	金融衍生品投资	-	-
6	买入返售金融资产	-	-
	其中：买断式回购的买入返售金融资产	-	-

7	银行存款和结算备付金合计	76,093,475.11	6.65
8	其他资产	3,225,348.77	0.28
9	合计	1,143,832,480.35	100.00

5.2 报告期末按行业分类的股票投资组合

5.2.1 报告期末按行业分类的境内股票投资组合

代码	行业类别	公允价值（元）	占基金资产净值比例（%）
A	农、林、牧、渔业	-	-
B	采矿业	57,579,320.00	5.09
C	制造业	704,939,493.09	62.29
D	电力、热力、燃气及水生产和供应业	1,356,064.32	0.12
E	建筑业	-	-
F	批发和零售业	14,705.90	0.00
G	交通运输、仓储和邮政业	19,827,939.36	1.75
H	住宿和餐饮业	-	-
I	信息传输、软件和信息技术服务业	456,300.00	0.04
J	金融业	280,324,299.72	24.77
K	房地产业	-	-
L	租赁和商务服务业	-	-
M	科学研究和技术服务业	15,534.08	0.00
N	水利、环境和公共设施管理业	-	-
O	居民服务、修理和其他服务业	-	-
P	教育	-	-
Q	卫生和社会工作	-	-
R	文化、体育和娱乐业	-	-
S	综合	-	-
	合计	1,064,513,656.47	94.06

5.2.2 报告期末按行业分类的港股通投资股票投资组合

注：无。

5.3 期末按公允价值占基金资产净值比例大小排序的股票投资明细

5.3.1 报告期末按公允价值占基金资产净值比例大小排序的前十名股票投资明细

序号	股票代码	股票名称	数量（股）	公允价值（元）	占基金资产净值比例（%）
1	600885	宏发股份	3,209,441	97,567,006.40	8.62
2	601838	成都银行	5,629,606	90,749,248.72	8.02
3	000858	五粮液	622,100	65,905,274.00	5.82

4	600887	伊利股份	1,881,390	53,807,754.00	4.75
5	603067	振华股份	1,826,097	52,609,854.57	4.65
6	601601	中国太保	1,085,800	45,505,878.00	4.02
7	600549	厦门钨业	1,025,300	42,098,818.00	3.72
8	601318	中国平安	530,900	36,313,560.00	3.21
9	600036	招商银行	814,400	34,286,240.00	3.03
10	600060	海信视像	1,411,600	34,273,648.00	3.03

5.4 报告期末按债券品种分类的债券投资组合

注：无。

5.5 报告期末按公允价值占基金资产净值比例大小排序的前五名债券投资明细

注：无。

5.6 报告期末按公允价值占基金资产净值比例大小排序的前十名资产支持证券投资
明细

注：无。

5.7 报告期末按公允价值占基金资产净值比例大小排序的前五名贵金属投资明细

注：无。

5.8 报告期末按公允价值占基金资产净值比例大小排序的前五名权证投资明细

注：无。

5.9 报告期末本基金投资的股指期货交易情况说明

5.9.1 报告期末本基金投资的股指期货持仓和损益明细

注：本基金基金合同的投资范围尚未包含股指期货投资。

5.9.2 本基金投资股指期货的投资政策

本基金基金合同的投资范围尚未包含股指期货投资。

5.10 报告期末本基金投资的国债期货交易情况说明

5.10.1 本期国债期货投资政策

本基金基金合同的投资范围尚未包含国债期货投资。

5.10.2 报告期末本基金投资的国债期货持仓和损益明细

注：本基金基金合同的投资范围尚未包含国债期货投资。

5.10.3 本期国债期货投资评价

本基金基金合同的投资范围尚未包含国债期货投资。

5.11 投资组合报告附注

5.11.1 本基金投资的前十名证券的发行主体本期是否出现被监管部门立案调查，或在报告编制日前一年内受到公开谴责、处罚的情形

成都银行股份有限公司在报告编制日前一年内受到国家金融监督管理总局四川监管局的处罚。
招商银行股份有限公司在报告编制日前一年内受到国家金融监督管理总局的处罚。
以上证券的投资已执行内部严格的投资决策流程，符合法律法规和公司制度的规定。

5.11.2 基金投资的前十名股票是否超出基金合同规定的备选股票库

本基金投资的前十名证券没有超出基金合同规定的证券备选库。

5.11.3 其他资产构成

序号	名称	金额（元）
1	存出保证金	98,041.18
2	应收证券清算款	-
3	应收股利	-
4	应收利息	-
5	应收申购款	3,127,307.59
6	其他应收款	-
7	其他	-
8	合计	3,225,348.77

5.11.4 报告期末持有的处于转股期的可转换债券明细

注：无。

5.11.5 报告期末前十名股票中存在流通受限情况的说明

注：无。

5.11.6 投资组合报告附注的其他文字描述部分

由于四舍五入的原因，投资组合报告中数字分项之和与合计项之间可能存在尾差。

§ 6 开放式基金份额变动

单位：份

项目	鹏华盛世创新混合 (LOF) A	鹏华盛世创新混合 (LOF) C
报告期期初基金份额总额	685,821,795.72	69,133,852.82

报告期期间基金总申购份额	120,505,680.94	38,998,487.18
减:报告期期间基金总赎回份额	67,850,974.82	31,053,831.65
报告期期间基金拆分变动份额（份额减少以“-”填列）	-	-
报告期期末基金份额总额	738,476,501.84	77,078,508.35

§ 7 基金管理人运用固有资金投资本基金情况

7.1 基金管理人持有本基金份额变动情况

单位：份

项目	鹏华盛世创新混合 (LOF) A	鹏华盛世创新混合 (LOF) C
报告期期初管理人持有的本基金份额	8,717,523.98	-
报告期期间买入/申购总份额	-	-
报告期期间卖出/赎回总份额	-	-
报告期期末管理人持有的本基金份额	8,717,523.98	-
报告期期末持有的本基金份额占基金总份额比例（%）	1.18	-

注：本基金管理人投资本基金的费率标准与其他相同条件的投资者适用的费率标准相一致。

7.2 基金管理人运用固有资金投资本基金交易明细

注：无。

§ 8 影响投资者决策的其他重要信息

8.1 报告期内单一投资者持有基金份额比例达到或超过 20%的情况

注：无。

8.2 影响投资者决策的其他重要信息

无。

§ 9 备查文件目录

9.1 备查文件目录

- （一）《鹏华盛世创新混合型证券投资基金（LOF）基金合同》；
- （二）《鹏华盛世创新混合型证券投资基金（LOF）托管协议》；
- （三）《鹏华盛世创新混合型证券投资基金（LOF）2025 年第 4 季度报告》（原文）。

9.2 存放地点

深圳市福田区福华三路 168 号深圳国际商会中心第 43 层鹏华基金管理有限公司。

9.3 查阅方式

投资者可在基金管理人营业时间内免费查阅，也可按工本费购买复印件，或通过本基金管理人网站（<http://www.phfund.com.cn>）查阅。

投资者对本报告书如有疑问，可咨询本基金管理人鹏华基金管理有限公司，本公司已开通客户服务系统，咨询电话：400-6788-533。

鹏华基金管理有限公司

2026 年 1 月 21 日