

# 鹏华睿进一年持有期混合型证券投资基金 2025 年第 4 季度报告

2025 年 12 月 31 日

基金管理人：鹏华基金管理有限公司

基金托管人：中国工商银行股份有限公司

报告送出日期：2026 年 1 月 21 日

§ 1 重要提示

基金管理人的董事会、董事保证本报告所载资料不存在虚假记载、误导性陈述或重大遗漏，并对其内容的真实性、准确性和完整性承担个别及连带的法律责任。

基金托管人中国工商银行股份有限公司根据本基金合同规定，于 2026 年 01 月 20 日复核了本报告中的财务指标、净值表现和投资组合报告等内容，保证复核内容不存在虚假记载、误导性陈述或者重大遗漏。

基金管理人承诺以诚实信用、勤勉尽责的原则管理和运用基金资产，但不保证基金一定盈利。

基金的过往业绩并不代表其未来表现。投资有风险，投资者在作出投资决策前应仔细阅读本基金的招募说明书及其更新。

本报告中财务资料未经审计。

本报告期自 2025 年 10 月 01 日起至 2025 年 12 月 31 日止。

§ 2 基金产品概况

基金简称	鹏华睿进一年持有期混合
基金主代码	016818
基金运作方式	契约型开放式
基金合同生效日	2023 年 2 月 1 日
报告期末基金份额总额	104,046,311.89 份
投资目标	在严格控制风险的前提下，通过对不同资产类别的动态配置和个股精选，力求超额收益与长期资本增值。
投资策略	1、资产配置策略 本基金将通过跟踪考量通常的宏观经济变量（包括 GDP 增长率、CPI 走势、M2 的绝对水平和增长率、利率水平与走势等）以及各项国家政策（包括财政、货币、税收、汇率政策等）来判断经济周期目前的位置以及未来将发展的方向，在此基础上对各大类资产的风险和预期收益率进行分析评估，制定股票、债券、现金等大类资产之间的配置比例、调整原则和调整范围。 2、股票投资策略 本基金通过自上而下及自下而上相结合的方法挖掘 A 股和港股的优质公司，构建股票投资组合。核心思路在于：1）自上而下地分析行业的增长前景、行业结构、商业模式、竞争要素等分析把握其投资机会；2）自下而上地评判企业的核心竞争力、管理层、治理结构等以及其所提供的产品和服务是否契合未来行业增

	<p>长的大趋势，对企业基本面和估值水平进行综合的研判，深度挖掘优质的个股。</p> <p>（1）自上而下的行业遴选</p> <p>本基金将自上而下地进行行业遴选，重点关注行业增长前景、行业利润前景和行业成功要素。对行业增长前景，主要分析行业的外部发展环境、行业的生命周期以及行业波动与经济周期的关系等；对行业利润前景，主要分析行业结构，特别是业内竞争的方式、业内竞争的激烈程度、以及业内厂商的谈判能力等。基于对行业结构的分析形成对业内竞争的关键成功要素的判断，为预测企业经营环境的变化建立起扎实的基础。</p> <p>（2）自下而上的个股选择</p> <p>本基金通过定性和定量相结合的方法进行自下而上的个股选择，对企业基本面和估值水平进行综合的研判，精选优质个股。</p> <p>1) 定性分析</p> <p>本基金通过以下两方面标准对股票的基本面进行研究发现并筛选出优质的公司：</p> <p>一方面是竞争力分析，通过对公司竞争策略和核心竞争力的分析，选择具有可持续竞争优势的公司或未来具有广阔成长空间的公司。就公司竞争策略，基于行业分析的结果判断策略的有效性、策略的实施支持和策略的执行成果；就核心竞争力，分析公司的现有核心竞争力，并判断公司能否利用现有的资源、能力和定位取得可持续竞争优势。</p> <p>另一方面是管理层分析，通过着重考察公司的管理层以及管理制度，选择具有良好治理结构、管理水平较高的优质公司。</p> <p>2) 定量分析</p> <p>本基金通过对公司定量的估值分析，挖掘优质的投资标的。通过对估值方法的选择和估值倍数的比较，选择股价相对低估的股票。就估值方法而言，基于行业的特点确定对股价最有影响力的关键估值方法（包括 PE、PEG、PB、PS、EV/EBITDA 等）；就估值倍数而言，通过业内比较、历史比较和增长性分析，确定具有上升基础的股价水平。</p> <p>（3）港股通标的股票投资策略</p> <p>本基金所投资港股通标的股票除适用上述个股投资策略外，还需关注：</p> <p>1) 在港股市场上市、具有行业代表性的优质中资公司；</p> <p>2) 具有行业稀缺性的香港本地和外资公司；</p> <p>3) 港股市场在行业结构、估值、AH 股折溢价、分红率等方面具有吸引力的投资标的。</p>
--	--

	<p>3、存托凭证投资策略</p> <p>本基金将根据本基金的投资目标和股票投资策略，基于对基础证券投资价值的深入研究判断，进行存托凭证的投资。</p> <p>4、债券投资策略</p> <p>本基金债券投资将采取久期策略、收益率曲线策略、骑乘策略、息差策略、个券选择策略、信用策略等积极投资策略，自上而下地管理组合的久期，灵活地调整组合的券种搭配，同时精选个券，以增强组合的持有期收益。</p> <p>本基金可投资可转换债券及可交换债券，可转换债券及可交换债券兼具债权和股权双重属性，本基金将通过目标公司股票的投资价值分析和债券价值分析，结合本基金的产品定位和投资目标综合开展投资决策。</p> <p>5、股指期货投资策略</p> <p>本基金将根据风险管理的原则，以套期保值为目标，选择流动性好、交易活跃的股指期货合约，充分考虑股指期货的风险收益特征，通过多头或空头的套期保值策略，以改善投资组合的投资效果。</p> <p>6、资产支持证券的投资策略</p> <p>本基金将综合运用战略资产配置和战术资产配置进行资产支持证券的投资组合管理，并根据信用风险、利率风险和流动性风险变化积极调整投资策略，严格遵守法律法规和基金合同的约定，在保证本金安全和基金资产流动性的基础上获得稳定收益。</p> <p>7、参与融资业务策略</p> <p>本基金可在综合考虑预期收益、风险、流动性等因素基础上，参与融资业务。</p> <p>未来，随着证券市场投资工具的发展和丰富，本基金可在履行适当程序后相应调整和更新相关投资策略，并在招募说明书中更新并公告。</p>		
业绩比较基准	$\text{沪深 300 指数收益率} \times 70\% + \text{恒生指数收益率} \times 10\% (\text{经汇率估值调整}) + \text{中证综合债指数收益率} \times 20\%$		
风险收益特征	<p>本基金属于混合型基金，其预期收益及预期风险高于债券型基金和货币市场基金，但低于股票型基金。</p> <p>本基金若投资港股通标的股票，会面临港股通机制下因投资环境、投资标的、市场制度以及交易规则等差异带来的特有风险。</p>		
基金管理人	鹏华基金管理有限公司		
基金托管人	中国工商银行股份有限公司		
下属分级基金的基金简称	鹏华睿进一年持有期混合 A	鹏华睿进一年持有期混合 C	
下属分级基金的交易代码	016818	016819	
报告期末下属分级基金的份额总额	98,861,961.81 份	5,184,350.08 份	

下属分级基金的风险收益特征	风险收益特征同上	风险收益特征同上
---------------	----------	----------

注：无。

§ 3 主要财务指标和基金净值表现

3.1 主要财务指标

单位：人民币元

主要财务指标	报告期（2025 年 10 月 1 日-2025 年 12 月 31 日）	
	鹏华睿进一年持有期混合 A	鹏华睿进一年持有期混合 C
1. 本期已实现收益	4,870,690.73	210,789.04
2. 本期利润	-8,789,099.76	-387,968.87
3. 加权平均基金份额本期利润	-0.0835	-0.0765
4. 期末基金资产净值	99,189,604.52	5,081,068.55
5. 期末基金份额净值	1.0033	0.9801

注：1. 本期已实现收益指基金本期利息收入、投资收益、其他收入（不含公允价值变动收益）扣除相关费用和信用减值损失后的余额，本期利润为本期已实现收益加上本期公允价值变动收益等未实现收益。

2. 所述基金业绩指标不包括持有人认购或交易基金的各项费用（例如，开放式基金的申购赎回费、基金转换费等），计入费用后实际收益水平要低于所列数字。

3.2 基金净值表现

3.2.1 基金份额净值增长率及其与同期业绩比较基准收益率的比较

鹏华睿进一年持有期混合 A

阶段	净值增长率①	净值增长率 标准差②	业绩比较基 准收益率③	业绩比较基 准收益率标 准差④	①—③	②—④
过去三个月	-7.24%	0.99%	-0.57%	0.75%	-6.67%	0.24%
过去六个月	10.65%	1.11%	12.69%	0.70%	-2.04%	0.41%
过去一年	15.41%	1.28%	15.09%	0.78%	0.32%	0.50%
自基金合同 生效起至今	0.33%	1.32%	14.16%	0.85%	-13.83%	0.47%

鹏华睿进一年持有期混合 C

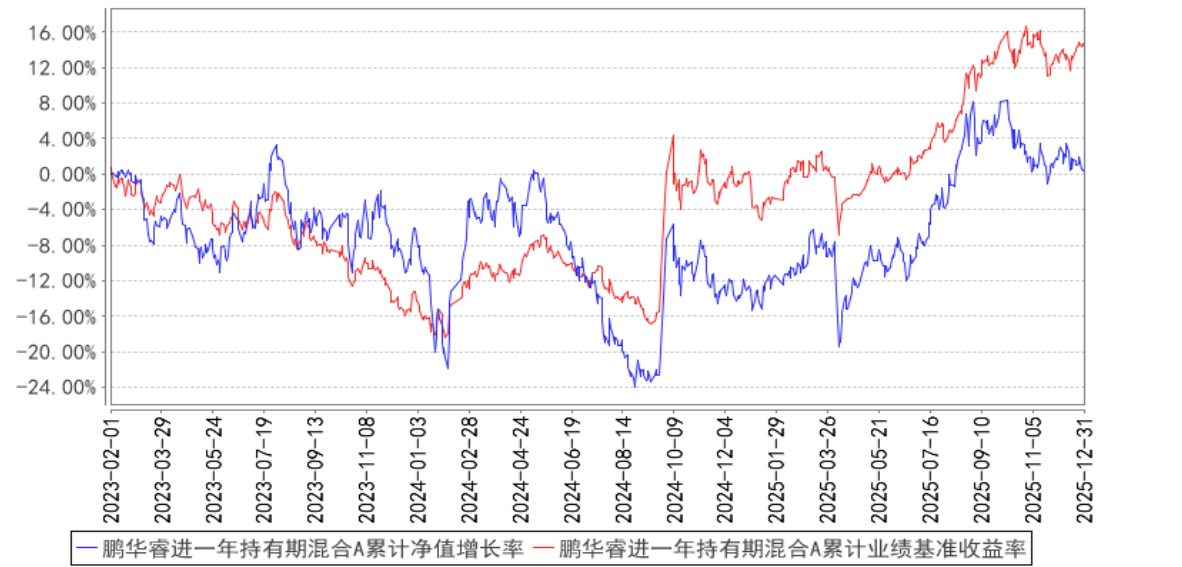
阶段	净值增长率①	净值增长率 标准差②	业绩比较基 准收益率③	业绩比较基 准收益率标	①—③	②—④
----	--------	---------------	----------------	----------------	-----	-----

				准差④		
过去三个月	-7.42%	0.99%	-0.57%	0.75%	-6.85%	0.24%
过去六个月	10.21%	1.11%	12.69%	0.70%	-2.48%	0.41%
过去一年	14.50%	1.28%	15.09%	0.78%	-0.59%	0.50%
自基金合同 生效起至今	-1.99%	1.32%	14.16%	0.85%	-16.15%	0.47%

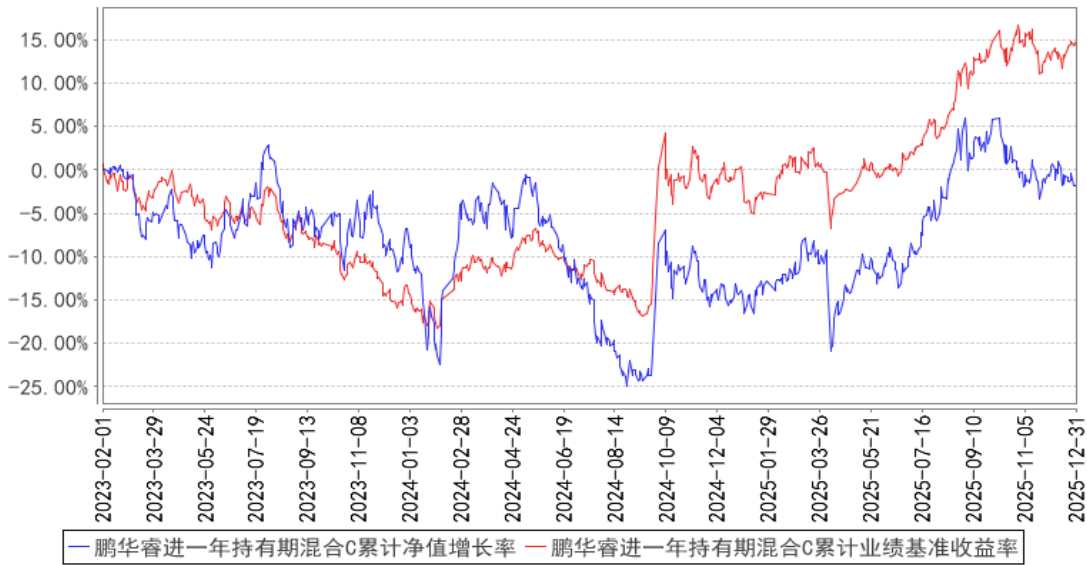
注：业绩比较基准=沪深 300 指数收益率×70%+恒生指数收益率×10%（经汇率估值调整）+中证综合债指数收益率×20%。

3.2.2 自基金合同生效以来基金累计净值增长率变动及其与同期业绩比较基准收益率变动的比较

鹏华睿进一年持有期混合A累计净值增长率与同期业绩比较基准收益率的历史走势对比图



鹏华睿进一年持有期混合C累计净值增长率与同期业绩比较基准收益率的历史走势对比图



注：1、本基金基金合同于 2023 年 02 月 01 日生效。2、截至建仓期结束，本基金的各项投资比例已达到基金合同中规定的各项比例。

3.3 其他指标

注：无。

§ 4 管理人报告

4.1 基金经理（或基金经理小组）简介

姓名	职务	任本基金的基金经理期限		证券从业年限	说明
		任职日期	离任日期		
朱睿	本基金的基金经理	2023-02-01	—	13 年	朱睿先生, 国籍中国, 管理学硕士, 13 年证券从业经验。曾任海通证券股份有限公司研究所分析师, 摩根士丹利华鑫基金管理有限公司权益投资部基金经理。2021 年 06 月加盟鹏华基金管理有限公司, 现担任权益投资二部基金经理/投资经理。2021 年 10 月至今担任鹏华汇智优选混合型证券投资基金基金经理, 2021 年 12 月至今担任鹏华精选成长混合型证券投资基金基金经理, 2023 年 02 月至今担任鹏华睿进一年持有期混合型证券投资基金基金经理, 2023 年 07 月至今担任鹏华睿见混合型证券投资基金基金经理, 朱睿先生具备基金从业资格。

注：1. 任职日期和离任日期均指公司作出决定后正式对外公告之日；担任新成立基金基金经理的，任职日期为基金合同生效日。2. 证券从业的含义遵从行业协会关于从业人员资格管理办法

第 7 页 共 15 页

的相关规定。

4.1.1 期末兼任私募资产管理计划投资经理的基金经理同时管理的产品情况

姓名	产品类型	产品数量（只）	资产净值（元）	任职时间
朱睿	公募基金	4	4,013,635,951.23	2021-10-13
	私募资产管理计划	1	4,918,852,663.74	2024-10-23
	其他组合	-	-	-
	合计	5	8,932,488,614.97	-

注：无。

4.2 管理人对报告期内本基金运作合规守信情况的说明

报告期内，本基金管理人严格遵守《证券投资基金法》等法律法规、中国证监会的有关规定以及基金合同的约定，本着诚实守信、勤勉尽责的原则管理和运作基金资产，在严格控制风险的基础上，为基金份额持有人谋求最大利益。本报告期内，本基金运作合规，不存在违反基金合同和损害基金份额持有人利益的行为。

4.3 公平交易专项说明

4.3.1 公平交易制度的执行情况

报告期内，本基金管理人严格执行公平交易制度，确保不同投资组合在研究、交易、分配等各环节得到公平对待。公司对不同投资组合在不同时间窗口下（日内、3 日内、5 日内）的同向交易价差进行专项分析，未发现不公平对待各组合或组合间相互利益输送的情况。

4.3.2 异常交易行为的专项说明

报告期内，本基金未发生违法违规且对基金财产造成损失的异常交易行为。本报告期内未发生基金管理人管理的所有投资组合参与的交易所公开竞价同日反向交易成交较少的单边交易量超过该证券当日成交量的 5% 的情况。

4.4 报告期内基金的投资策略和运作分析

2025 年，市场演化得前所未有的极致。在 AI 产业持续催化、美联储重回宽松的背景下，以 TMT 为代表的科技成长行业、以有色金属为代表的资源品行业涨幅居前，其他板块则呈现底部反弹特征，阶段性有表现但持续性不强。

我们总结去年有两类基金做得比较出色：一类是抓住 AI 算力、资源上涨大趋势的基金，另一类是能抓住各板块底部反弹、及时兑现、具备良好交易策略的基金。



我们本可以做得更好。底部反转策略本就是周期框架的一部分，历史上我们也比较擅长这类投资风格，自“924”市场见底后，底部反弹的牛股不计其数。但本轮我们做得相对谨慎，原因有二：（1）从基本面展望，大部分公司走出底部还需要较长时间；（2）经历过数轮牛熊后，我们深知盲目“捡烟蒂”策略的胜率并不高，过于追求超跌反弹反而会影响组合公司质量，拉低未来表现。现在我们更注重胜率而非赔率，更看重长期确定性成长而非短期潜在弹性，希望净值能稳健、确定性地向新高迈进，不再因不可控风险出现重大回撤。

尽管投资收益率看起来略显平庸，但我们还是达成了既定投资目标：组合结构健康，持有的公司也都让人放心、有发展前景，净值曲线走得也比较稳健。

我们的投资风格是周期成长，希望投资的是长期看价值能创新高的公司。因为我们相信，优秀企业历经周期洗礼，能克服困难、总结经验、持续迭代、勇往直前，变得越来越好；我们也期望所管理的产品净值，能历经周期而不断成长。

展望 2026 年，我们主要关注以下投资机会：

（1）涨价从上游传导至中下游。当前产业链利润过度集中在上游资源品环节，而中下游盈利能力处于极低水平。这一反常现象，需要通过中下游行业的供需调整、反内卷自律等措施，实现利润合理传导。相应地，中下游行业中，那些经历低谷后仍具备竞争优势、资产负债健康、保持合理经营节奏的价值成长、周期成长型公司，有望率先复苏。

（2）AI 应用生态进一步丰富。随着 AI 技术进步和渗透率提升，人类信息流、工作流将得到极大改造，智能硬件形态也将迎来变革，对应的操作系统、应用软件、硬件生态会迎来重塑。我们既关注传统龙头在 AI 浪潮下的迭代与创新，也关注新型智能硬件新玩家的崛起。

（3）资源品后周期投资机会。当前处于历史高位的资源品价格，从中长期看已能确定性地刺激资本开支，矿业相关资本开支有望增加，利好基础设施、勘探开发、生产服务等产业链上的公司。

（4）深耕中国企业出海赛道。我们认为，中国制造业、科技、消费品公司出海的大方向没有变化，中国制造、工程师红利仍具备全球竞争优势。在股价经历回调后，目前已迎来较好的投资配置时点，未来在订单、业绩催化下，股价仍有望恢复上行动力。

我们当前组合主要配置在机械、医药、化工、金融等行业，结构健康、运作良好，我们有信心在新的一年里给投资者创造满意的回报。

#### 4.5 报告期内基金的业绩表现

截至本报告期末，本报告期 A 类份额净值增长率为-7.24%，同期业绩比较基准增长率为-0.57%；

C 类份额净值增长率为-7.42%，同期业绩比较基准增长率为-0.57%。

#### 4.6 报告期内基金持有人数或基金资产净值预警说明

无。

### § 5 投资组合报告

#### 5.1 报告期末基金资产组合情况

序号	项目	金额（元）	占基金总资产的比例（%）
1	权益投资	97,741,245.66	90.16
	其中：股票	97,741,245.66	90.16
2	基金投资	—	—
3	固定收益投资	—	—
	其中：债券	—	—
	资产支持证券	—	—
4	贵金属投资	—	—
5	金融衍生品投资	—	—
6	买入返售金融资产	—	—
	其中：买断式回购的买入返售金融资产	—	—
7	银行存款和结算备付金合计	9,493,727.94	8.76
8	其他资产	1,174,833.06	1.08
9	合计	108,409,806.66	100.00

注：本基金通过港股通交易机制投资的港股公允价值为 39,022,838.17 元，占净值比 37.42%。

#### 5.2 报告期末按行业分类的股票投资组合

##### 5.2.1 报告期末按行业分类的境内股票投资组合

代码	行业类别	公允价值（元）	占基金资产净值比例（%）
A	农、林、牧、渔业	—	—
B	采矿业	—	—
C	制造业	52,893,704.13	50.73
D	电力、热力、燃气及水生产和供应业	—	—
E	建筑业	—	—
F	批发和零售业	—	—
G	交通运输、仓储和邮政业	4,281,255.00	4.11
H	住宿和餐饮业	—	—
I	信息传输、软件和信息技术服务业	517,448.36	0.50

J	金融业	1,026,000.00	0.98
K	房地产业	—	—
L	租赁和商务服务业	—	—
M	科学研究和技术服务业	—	—
N	水利、环境和公共设施管理业	—	—
O	居民服务、修理和其他服务业	—	—
P	教育	—	—
Q	卫生和社会工作	—	—
R	文化、体育和娱乐业	—	—
S	综合	—	—
	合计	58,718,407.49	56.31

### 5.2.2 报告期末按行业分类的港股通投资股票投资组合

行业类别	公允价值（人民币）	占基金资产净值比例（%）
原材料	—	—
能源	—	—
金融	9,129,137.90	8.76
非日常生活消费品	5,360,889.04	5.14
日常消费品	3,074,199.59	2.95
医疗保健	7,712,763.80	7.40
信息技术	856,398.88	0.82
通信服务	5,795,256.87	5.56
房地产	7,094,192.09	6.80
工业	—	—
公用事业	—	—
合计	39,022,838.17	37.42

注：以上分类采用国际通用行业分类标准。

### 5.3 期末按公允价值占基金资产净值比例大小排序的股票投资明细

#### 5.3.1 报告期末按公允价值占基金资产净值比例大小排序的前十名股票投资明细

序号	股票代码	股票名称	数量（股）	公允价值（元）	占基金资产净值比例（%）
1	600031	三一重工	425,900	8,999,267.00	8.63
2	00388	香港交易所	23,448	8,632,439.16	8.28
3	688068	热景生物	51,408	8,328,096.00	7.99
4	01801	信达生物	111,833	7,701,997.42	7.39
5	002353	杰瑞股份	76,900	5,446,827.00	5.22
6	00700	腾讯控股	9,834	5,320,477.02	5.10
7	000528	柳工	432,900	5,138,523.00	4.93
8	688617	惠泰医疗	20,519	4,991,657.13	4.79
9	01070	TCL 电子	468,000	4,387,698.24	4.21
10	603871	嘉友国际	306,900	4,281,255.00	4.11

#### 5.4 报告期末按债券品种分类的债券投资组合

注：无。

#### 5.5 报告期末按公允价值占基金资产净值比例大小排序的前五名债券投资明细

注：无。

#### 5.6 报告期末按公允价值占基金资产净值比例大小排序的前十名资产支持证券投资 明细

注：无。

#### 5.7 报告期末按公允价值占基金资产净值比例大小排序的前五名贵金属投资明细

注：无。

#### 5.8 报告期末按公允价值占基金资产净值比例大小排序的前五名权证投资明细

注：无。

#### 5.9 报告期末本基金投资的股指期货交易情况说明

##### 5.9.1 报告期末本基金投资的股指期货持仓和损益明细

注：无。

##### 5.9.2 本基金投资股指期货的投资政策

本基金将根据风险管理的原则，以套期保值为目标，选择流动性好、交易活跃的股指期货合约，充分考虑股指期货的风险收益特征，通过多头或空头的套期保值策略，以改善投资组合的投资效果。

#### 5.10 报告期末本基金投资的国债期货交易情况说明

##### 5.10.1 本期国债期货投资政策

本基金基金合同的投资范围尚未包含国债期货投资。

##### 5.10.2 报告期末本基金投资的国债期货持仓和损益明细

注：本基金基金合同的投资范围尚未包含国债期货投资。

##### 5.10.3 本期国债期货投资评价

本基金基金合同的投资范围尚未包含国债期货投资。

#### 5.11 投资组合报告附注

### 5.11.1 本基金投资的前十名证券的发行主体本期是否出现被监管部门立案调查，或在报告编制日前一年内受到公开谴责、处罚的情形

本基金投资的前十名证券中本期没有发行主体被监管部门立案调查的、或在报告编制日前一年内受到公开谴责、处罚的证券。

### 5.11.2 基金投资的前十名股票是否超出基金合同规定的备选股票库

本基金投资的前十名证券没有超出基金合同规定的证券备选库。

### 5.11.3 其他资产构成

序号	名称	金额（元）
1	存出保证金	50,695.25
2	应收证券清算款	1,124,137.81
3	应收股利	—
4	应收利息	—
5	应收申购款	—
6	其他应收款	—
7	其他	—
8	合计	1,174,833.06

### 5.11.4 报告期末持有的处于转股期的可转换债券明细

注：无。

### 5.11.5 报告期末前十名股票中存在流通受限情况的说明

注：无。

### 5.11.6 投资组合报告附注的其他文字描述部分

由于四舍五入的原因，投资组合报告中数字分项之和与合计项之间可能存在尾差。

## § 6 开放式基金份额变动

单位：份

项目	鹏华睿进一年持有期混合 A	鹏华睿进一年持有期混合 C
报告期期初基金份额总额	122,828,152.69	4,792,913.04
报告期期间基金总申购份额	241,354.72	1,007,955.45
减：报告期期间基金总赎回份额	24,207,545.60	616,518.41
报告期期间基金拆分变动份额（份额减少以“-”填列）	—	—
报告期期末基金份额总额	98,861,961.81	5,184,350.08

## § 7 基金管理人运用固有资金投资本基金情况

### 7.1 基金管理人持有本基金份额变动情况

注：无。

### 7.2 基金管理人运用固有资金投资本基金交易明细

注：无。

## § 8 影响投资者决策的其他重要信息

### 8.1 报告期内单一投资者持有基金份额比例达到或超过 20%的情况

注：无。

### 8.2 影响投资者决策的其他重要信息

无。

## § 9 备查文件目录

### 9.1 备查文件目录

- （一）《鹏华睿进一年持有期混合型证券投资基金基金合同》；
- （二）《鹏华睿进一年持有期混合型证券投资基金托管协议》；
- （三）《鹏华睿进一年持有期混合型证券投资基金 2025 年第 4 季度报告》（原文）。

### 9.2 存放地点

深圳市福田区福华三路 168 号深圳国际商会中心第 43 层鹏华基金管理有限公司。

### 9.3 查阅方式

投资者可在基金管理人营业时间内免费查阅，也可按工本费购买复印件，或通过本基金管理人网站（<http://www.phfund.com.cn>）查阅。

投资者对本报告书如有疑问，可咨询本基金管理人鹏华基金管理有限公司，本公司已开通客户服务系统，咨询电话：400-6788-533。

鹏华基金管理有限公司

2026 年 1 月 21 日