

# 鹏华产业升级混合型证券投资基金 2025 年第 4 季度报告

2025 年 12 月 31 日

基金管理人：鹏华基金管理有限公司

基金托管人：宁波银行股份有限公司

报告送出日期：2026 年 1 月 21 日

§ 1 重要提示

基金管理人的董事会、董事保证本报告所载资料不存在虚假记载、误导性陈述或重大遗漏，并对其内容的真实性、准确性和完整性承担个别及连带的法律责任。

基金托管人宁波银行股份有限公司根据本基金合同规定，于 2026 年 01 月 20 日复核了本报告中的财务指标、净值表现和投资组合报告等内容，保证复核内容不存在虚假记载、误导性陈述或者重大遗漏。

基金管理人承诺以诚实信用、勤勉尽责的原则管理和运用基金资产，但不保证基金一定盈利。基金的过往业绩并不代表其未来表现。投资有风险，投资者在作出投资决策前应仔细阅读本基金的招募说明书及其更新。

本报告中财务资料未经审计。  
本报告期自 2025 年 10 月 01 日起至 2025 年 12 月 31 日止。

§ 2 基金产品概况

基金简称	鹏华产业升级混合
基金主代码	011568
基金运作方式	契约型开放式
基金合同生效日	2021 年 9 月 2 日
报告期末基金份额总额	885,016,102.83 份
投资目标	在严格控制风险的前提下，精选产业升级主题的企业进行投资，分享其发展和成长的机会，力求超额收益与长期资本增值。
投资策略	1、资产配置策略 本基金将通过跟踪考量通常的宏观经济变量（包括 GDP 增长率、CPI 走势、M2 的绝对水平和增长率、利率水平与走势等）以及各项国家政策（包括财政、货币、税收、汇率政策等）来判断经济周期目前的位置以及未来将发展的方向，在此基础上对各大类资产的风险和预期收益率进行分析评估，制定股票、存托凭证、债券、现金等大类资产之间的配置比例、调整原则和调整范围。 2、股票投资策略 本基金通过自上而下及自下而上相结合的方法挖掘优质的上市公司，构建股票投资组合。核心思路在于：1）自上而下地分析行业的增长前景、行业结构、商业模式、竞争要素等分析把握其投资机会；2）自下而上地评判企业的核心竞争力、管理层、治理结构等以及其所提供的产品和服务是否契合未来行业增长的大趋势，对企业

	<p>基本面和估值水平进行综合的研判，深度挖掘优质的个股。</p> <p>(1) 产业升级主题的定义</p> <p>本基金所指的产业升级主题主要是指在中国经济结构转型及产业升级这一大趋势中不断涌现出来的行业个股的投资机会。本基金认为的产业升级主要包括以下两个方面：一是企业内部积极进行技术创新、流程重组等，从而提升企业自身的生产效率和提高企业的价值；二是企业产品顺应市场需求升级，从而实现市场份额和价值量的提升和提高企业盈利能力。</p> <p>(2) 自上而下的行业遴选</p> <p>在行业的配置选择上，本基金将持续跟踪、研究分析受益于产业升级发展的典型产业，选择其中受益程度高、成长性好的相关主题行业进行重点配置，并积极更新调整产业升级主题的范畴界定。</p> <p>(3) 自下而上的个股选择</p> <p>本基金将在行业选择的基础上，充分发挥基金管理人研究团队“自下而上”的主动选股能力，通过定性和定量相结合的方法进行自下而上的个股选择，对企业基本面和估值水平进行综合的研判，精选优质个股。</p> <p>1) 定性分析</p> <p>本基金通过以下两方面标准对股票的基本面进行研究分析并筛选出优质的上市公司：</p> <p>一方面是竞争力分析，通过对公司竞争策略和核心竞争力的分析，选择具有可持续竞争优势的上市公司或未来具有广阔成长空间的公司。就公司竞争策略，基于行业分析的结果判断策略的有效性、策略的实施支持和策略的执行成果；就核心竞争力，分析公司的现有核心竞争力，并判断公司能否利用现有的资源、能力和定位取得可持续竞争优势。</p> <p>另一方面是管理层分析，在国内监管体系落后、公司治理结构不完善的基础上，上市公司的命运对管理团队的依赖度大大增加。本基金将着重考察公司的管理层以及管理制度。</p> <p>2) 定量分析</p> <p>本基金通过对上市公司定量的估值分析，挖掘优质的投资标的。通过对估值方法的选择和估值倍数的比较，选择股价相对低估的股票。就估值方法而言，基于行业的特点确定对股价最有影响力的关键估值方法（包括 PE、PEG、PB、PS、EV/EBITDA 等）；就估值倍数而言，通过业内比较、历史比较和增长性分析，确定具有上升基础的股价水平。</p> <p>(4) 港股通标的股票投资策略</p> <p>本基金所投资港股通标的股票除适用上述个股投资策略外，还需关注：</p>
--	---

	<p>1) 在港股市场上市、具有行业代表性的优质中资公司；</p> <p>2) 具有行业稀缺性的香港本地和外资公司；</p> <p>3) 港股市场在行业结构、估值、AH 股折溢价、分红率等方面具有吸引力的投资标的。</p> <p>3、存托凭证投资策略</p> <p>本基金将根据本基金的投资目标和股票投资策略，基于对基础证券投资价值的深入研究判断，进行存托凭证的投资。</p> <p>4、债券投资策略</p> <p>本基金债券投资将采取久期策略、收益率曲线策略、骑乘策略、息差策略、个券选择策略、信用策略等积极投资策略，自上而下地管理组合的久期，灵活地调整组合的券种搭配，同时精选个券，以增强组合的持有期收益。</p> <p>5、股指期货投资策略</p> <p>本基金将根据风险管理的原则，以套期保值为目标，选择流动性好、交易活跃的股指期货合约，充分考虑股指期货的风险收益特征，通过多头或空头的套期保值策略，以改善投资组合的投资效果。</p> <p>6、资产支持证券的投资策略</p> <p>本基金将综合运用战略资产配置和战术资产配置进行资产支持证券的投资组合管理，并根据信用风险、利率风险和流动性风险变化积极调整投资策略，严格遵守法律法规和基金合同的约定，在保证本金安全和基金资产流动性的基础上获得稳定收益。</p> <p>未来，如果港股通业务规则发生变化或出现法律法规或监管部门允许投资的其他模式，基金管理人可在履行适当程序后相应调整。</p> <p>未来，随着证券市场投资工具的发展和丰富，本基金可在履行适当程序后相应调整和更新相关投资策略，并在招募说明书中更新并公告。</p>	
业绩比较基准	<p>沪深 300 指数收益率×70%+恒生指数收益率×10%（经汇率估值调整）+中证综合债指数收益率×20%</p>	
风险收益特征	<p>本基金为混合型证券投资基金，其预期收益及预期风险水平高于债券型基金和货币市场基金，但低于股票型基金。本基金将投资港股通标的股票，会面临港股通机制下因投资环境、投资标的、市场制度以及交易规则等差异带来的特有风险。</p>	
基金管理人	鹏华基金管理有限公司	
基金托管人	宁波银行股份有限公司	
下属分级基金的基金简称	鹏华产业升级	鹏华产业升级混合 C

	级 混 合 A	
下属分级基金的交易代码	01 15 68	011569
报告期末下属分级基金的份额总额	8 7 1 , 1 0 1 , 2 3 4 . 4 3 份	13, 914, 868. 40 份
下属分级基金的风险收益特征	风 险 收 益 特 征 同 上	风险收益特征同上

注：无。

§ 3 主要财务指标和基金净值表现

3.1 主要财务指标

单位：人民币元

主要财务指标	报告期（2025 年 10 月 1 日-2025 年 12 月 31 日）	
	鹏华产业升级混合 A	鹏华产业升级混合 C
1. 本期已实现收益	9, 202, 301. 55	115, 700. 54
2. 本期利润	-122, 418, 929. 56	-1, 925, 941. 29
3. 加权平均基金份额本期利润	-0. 1369	-0. 1329
4. 期末基金资产净值	814, 357, 214. 91	12, 564, 453. 64

5. 期末基金份额净值	0.9349	0.9030
-------------	--------	--------

注：1. 本期已实现收益指基金本期利息收入、投资收益、其他收入（不含公允价值变动收益）扣除相关费用和信用减值损失后的余额，本期利润为本期已实现收益加上本期公允价值变动收益等未实现收益。

2. 所述基金业绩指标不包括持有人认购或交易基金的各项费用（例如，开放式基金的申购赎回费、基金转换费等），计入费用后实际收益水平要低于所列数字。

3.2 基金净值表现

3.2.1 基金份额净值增长率及其与同期业绩比较基准收益率的比较

鹏华产业升级混合 A

阶段	净值增长率①	净值增长率标准差②	业绩比较基准收益率③	业绩比较基准收益率标准差④	①－③	②－④
过去三个月	-12.55%	1.24%	-0.57%	0.75%	-11.98%	0.49%
过去六个月	11.94%	1.34%	12.69%	0.70%	-0.75%	0.64%
过去一年	32.31%	1.69%	15.09%	0.78%	17.22%	0.91%
过去三年	9.58%	1.54%	20.82%	0.84%	-11.24%	0.70%
自基金合同生效起至今	-6.51%	1.37%	2.37%	0.88%	-8.88%	0.49%

鹏华产业升级混合 C

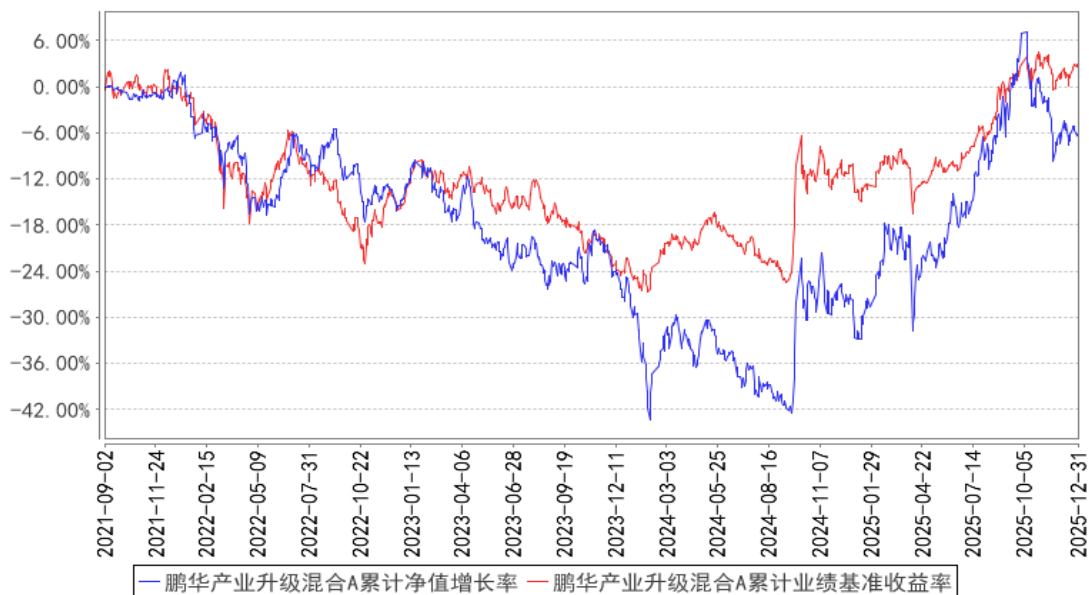
阶段	净值增长率①	净值增长率标准差②	业绩比较基准收益率③	业绩比较基准收益率标准差④	①－③	②－④
过去三个月	-12.73%	1.24%	-0.57%	0.75%	-12.16%	0.49%
过去六个月	11.48%	1.34%	12.69%	0.70%	-1.21%	0.64%
过去一年	31.25%	1.69%	15.09%	0.78%	16.16%	0.91%
过去三年	6.98%	1.54%	20.82%	0.84%	-13.84%	0.70%
自基金合同生效起至今	-9.70%	1.37%	2.37%	0.88%	-12.07%	0.49%

注：业绩比较基准=沪深 300 指数收益率×70%+恒生指数收益率×10%（经汇率估值调整）+中证综

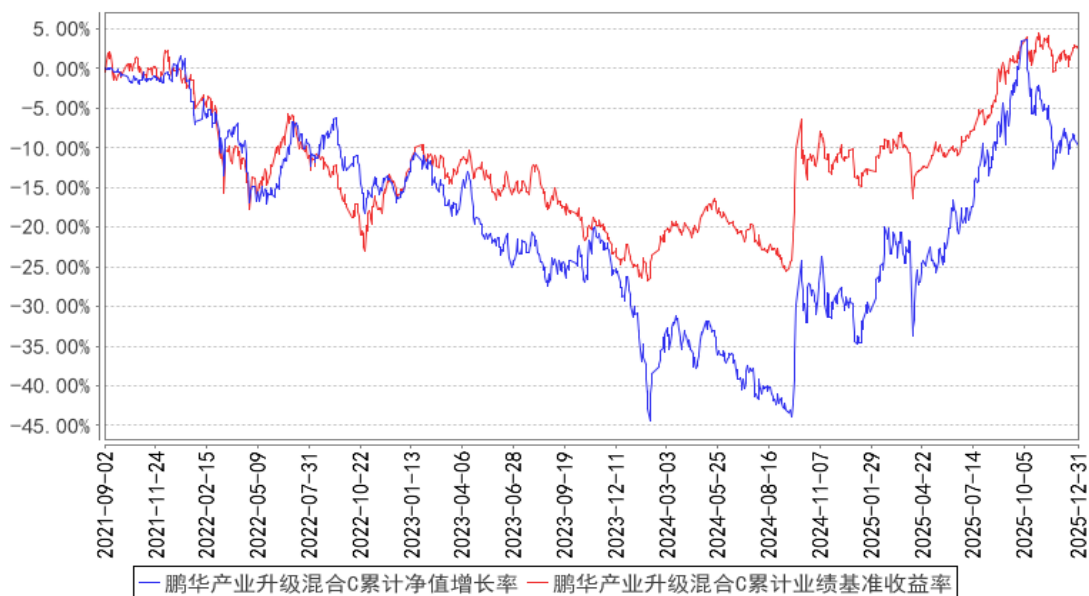
合债指数收益率 $\times 20\%$ 。

### 3.2.2 自基金合同生效以来基金累计净值增长率变动及其与同期业绩比较基准收益率变动的比较

鹏华产业升级混合A累计净值增长率与同期业绩比较基准收益率的历史走势对比图



鹏华产业升级混合C累计净值增长率与同期业绩比较基准收益率的历史走势对比图



注：1、本基金基金合同于 2021 年 09 月 02 日生效。2、截至建仓期结束，本基金的各项投资比例已达到基金合同中规定的各项比例。

### 3.3 其他指标

注：无。

## § 4 管理人报告

#### 4.1 基金经理（或基金经理小组）简介

姓名	职务	任本基金的基金经理期限		证券从业年限	说明
		任职日期	离任日期		
蒋鑫	本基金的基金经理	2021-09-02	-	15 年	蒋鑫女士, 国籍中国, 经济学硕士, 15 年证券从业经验。历任中国中投证券有限责任公司研究总部研究员; 2015 年 4 月加盟鹏华基金管理有限公司, 担任研究部资深研究员, 现任权益投资二部副总经理/基金经理。2016 年 06 月至今担任鹏华健康环保灵活配置混合型证券投资基金基金经理, 2017 年 05 月至 2017 年 09 月担任鹏华新能源产业灵活配置混合型证券投资基金基金经理, 2017 年 07 月至 2020 年 03 月担任鹏华消费领先灵活配置混合型证券投资基金基金经理, 2017 年 07 月至今担任鹏华普天收益证券投资基金基金经理, 2017 年 12 月至 2018 年 11 月担任鹏华优势企业股票型证券投资基金基金经理, 2020 年 12 月至今担任鹏华优选成长混合型证券投资基金基金经理, 2021 年 03 月至 2023 年 05 月担任鹏华致远成长混合型证券投资基金基金经理, 2021 年 06 月至今担任鹏华远见成长混合型证券投资基金基金经理, 2021 年 08 月至今担任鹏华动力增长混合型证券投资基金 (LOF) 基金经理, 2021 年 09 月至今担任鹏华产业升级混合型证券投资基金基金经理, 2023 年 03 月至 2025 年 05 月担任鹏华消费优选混合型证券投资基金基金经理, 蒋鑫女士具备基金从业资格。

注：1. 任职日期和离任日期均指公司作出决定后正式对外公告之日；担任新成立基金基金经理的，任职日期为基金合同生效日。2. 证券从业的含义遵从行业协会关于从业人员资格管理办法的相关规定。

##### 4.1.1 期末兼任私募资产管理计划投资经理的基金经理同时管理的产品情况

注：本基金基金经理未兼任私募资产管理计划投资经理。

#### 4.2 管理人对报告期内本基金运作合规守信情况的说明

报告期内，本基金管理人严格遵守《证券投资基金法》等法律法规、中国证监会的有关规定以及基金合同的约定，本着诚实守信、勤勉尽责的原则管理和运作基金资产，在严格控制风险的



基础上，为基金份额持有人谋求最大利益。本报告期内，本基金运作合规，不存在违反基金合同和损害基金份额持有人利益的行为。

### 4.3 公平交易专项说明

#### 4.3.1 公平交易制度的执行情况

报告期内，本基金管理人严格执行公平交易制度，确保不同投资组合在研究、交易、分配等各环节得到公平对待。公司对不同投资组合在不同时间窗口下（日内、3 日内、5 日内）的同向交易价差进行专项分析，未发现不公平对待各组合或组合间相互利益输送的情况。

#### 4.3.2 异常交易行为的专项说明

报告期内，本基金未发生违法违规且对基金财产造成损失的异常交易行为。本报告期内未发生基金管理人管理的所有投资组合参与的交易所公开竞价同日反向交易成交较少的单边交易量超过该证券当日成交量的 5% 的情况。

### 4.4 报告期内基金的投资策略和运作分析

四季度市场整体表现为，AI 逐步扩散，相关行业超额收益明显。我们持仓仍以创新药和半导体为主，并在四季度加仓了一些底部的消费。

目前来看牛市还没有结束，成交量维持高位，流动性持续宽裕，赚钱效应好。我们预计牛市持续到 2026 年中时存在变数，一是本轮全球半导体周期由 AI 驱动，按照历史规律，2026 年将进入下行周期，且从 A 股和美股的科技龙头估值看都达到历史规律的高位；另一方面 PPI 在年中之后可能会转正，PPI 的前瞻指标 M1-M2 在 2025 年已经开始回升，历史上 PPI 转正与周期价值的股价有显著正相关，科技则与 PPI 转正负相关。除此之外，再投资风险溢价创出历史新高，达到 2015 年和 2021 年水平，反映出市场对成长风格的乐观程度达到极值。因此在 2026 年年中需关注基本面变量。但在牛市结束前，泛科技作为本轮主线大概率不会早于市场见顶。

今年可能的新主线，目前看周期股有基本面改善的迹象，最近可以看到，各行各业都在涨价，其中几个原因，原材料上涨、需求好、反内卷政策推动及部分行业龙头控制供给，这些因素共同推动供给格局和价格预期改变，而商品价格上涨也会成为推动 PPI 赚正的推力。除了周期，消费在经历 5 年下跌后可能也会迎来机会，中国经济目前的核心挑战就是内需不足，中央经济工作会议中将坚持内需主导列为首要任务，消费行业已经进入主动去库存阶段，类似于此前的 2013 年，板块估值和机构持仓处于历史底部，机构持仓基本处于 10 年前的水平。M1-M2 历史上也是白酒价格的前瞻指标，同时过去三轮消费品价格下行周期下跌超过 30% 差不多见底，目前已经达到，多数消费品价格应该基本见底，只要价格企稳股价可能就会有会。并且泛消费的医药我们认为也

会有机会，包括过去半年医药跌幅巨大的创新药，已经见拐点的医疗设备等。同时，我们也在寻找新的底部预期低，关注低，业绩改善的资产。回溯 A 股市场历史上超额收益来源，第一是景气加速，第二是困境反转，因此基金经理会坚持逆向投资，挑选：1）那些远期空间大、估值低，悲观预期充分，基本面有趋势性向上变化的优质成长股。2）经营稳定，资本开支高峰将过去，盈利能力将显著提升的行业。3）供给大幅快速出清、长期需求仍在、未来供给存在缺口的行业。未来我们仍会努力做出前瞻的研究，在具备较高性价比的行业和企业中挖掘超额收益的机会，力争为持有人创造超额回报。

#### 4.5 报告期内基金的业绩表现

截至本报告期末，本报告期 A 类份额净值增长率为-12.55%，同期业绩比较基准增长率为-0.57%；C 类份额净值增长率为-12.73%，同期业绩比较基准增长率为-0.57%。

#### 4.6 报告期内基金持有人数或基金资产净值预警说明

无。

### § 5 投资组合报告

#### 5.1 报告期末基金资产组合情况

序号	项目	金额（元）	占基金总资产的比例（%）
1	权益投资	781,578,420.40	94.17
	其中：股票	781,578,420.40	94.17
2	基金投资	—	—
3	固定收益投资	—	—
	其中：债券	—	—
	资产支持证券	—	—
4	贵金属投资	—	—
5	金融衍生品投资	—	—
6	买入返售金融资产	—	—
	其中：买断式回购的买入返售金融资产	—	—
7	银行存款和结算备付金合计	43,341,067.76	5.22
8	其他资产	5,049,354.45	0.61
9	合计	829,968,842.61	100.00

注：本基金通过港股通交易机制投资的港股公允价值为 188,836,512.49 元，占净值比 22.84%。

#### 5.2 报告期末按行业分类的股票投资组合

##### 5.2.1 报告期末按行业分类的境内股票投资组合

代码	行业类别	公允价值（元）	占基金资产净值比例（%）
A	农、林、牧、渔业	—	—
B	采矿业	—	—
C	制造业	488,098,120.92	59.03
D	电力、热力、燃气及水生产和供应业	1,180,882.56	0.14
E	建筑业	—	—
F	批发和零售业	26,694.44	0.00
G	交通运输、仓储和邮政业	—	—
H	住宿和餐饮业	—	—
I	信息传输、软件和信息技术服务业	100,990,483.91	12.21
J	金融业	—	—
K	房地产业	—	—
L	租赁和商务服务业	2,430,192.00	0.29
M	科学研究和技术服务业	15,534.08	0.00
N	水利、环境和公共设施管理业	—	—
O	居民服务、修理和其他服务业	—	—
P	教育	—	—
Q	卫生和社会工作	—	—
R	文化、体育和娱乐业	—	—
S	综合	—	—
	合计	592,741,907.91	71.68

## 5.2.2 报告期末按行业分类的港股通投资股票投资组合

行业类别	公允价值（人民币）	占基金资产净值比例（%）
原材料	—	—
能源	—	—
金融	—	—
非日常生活消费品	29,634,350.14	3.58
日常消费品	14,131,825.28	1.71
医疗保健	128,112,742.86	15.49
信息技术	—	—
通信服务	—	—
房地产	16,957,594.21	2.05
工业	—	—
公用事业	—	—
合计	188,836,512.49	22.84

注：以上分类采用国际通用行业分类标准。

## 5.3 期末按公允价值占基金资产净值比例大小排序的股票投资明细

### 5.3.1 报告期末按公允价值占基金资产净值比例大小排序的前十名股票投资明细

序号	股票代码	股票名称	数量（股）	公允价值（元）	占基金资产净值比例（%）
1	02269	药明生物	2,514,000	71,390,653.32	8.63
2	688325	赛微微电	716,245	62,692,924.85	7.58
3	688008	澜起科技	529,481	62,372,861.80	7.54
4	603160	汇顶科技	652,007	51,508,553.00	6.23
5	00013	和黄医药	2,171,000	40,433,564.58	4.89
6	600707	彩虹股份	6,085,200	39,492,948.00	4.78
7	688361	中科飞测	239,488	36,639,269.12	4.43
8	001301	尚太科技	386,702	33,182,898.62	4.01
9	688192	迪哲医药-U	575,756	33,163,545.60	4.01
10	000661	长春高新	294,600	27,265,230.00	3.30

5.4 报告期末按债券品种分类的债券投资组合

注：无。

5.5 报告期末按公允价值占基金资产净值比例大小排序的前五名债券投资明细

注：无。

5.6 报告期末按公允价值占基金资产净值比例大小排序的前十名资产支持证券投资  
明细

注：无。

5.7 报告期末按公允价值占基金资产净值比例大小排序的前五名贵金属投资明细

注：无。

5.8 报告期末按公允价值占基金资产净值比例大小排序的前五名权证投资明细

注：无。

5.9 报告期末本基金投资的股指期货交易情况说明

5.9.1 报告期末本基金投资的股指期货持仓和损益明细

注：无。

5.9.2 本基金投资股指期货的投资政策

本基金将根据风险管理的原则，以套期保值为目标，选择流动性好、交易活跃的股指期货合约，充分考虑股指期货的风险收益特征，通过多头或空头的套期保值策略，以改善投资组合的投资效果。

5.10 报告期末本基金投资的国债期货交易情况说明

5.10.1 本期国债期货投资政策

本基金基金合同的投资范围尚未包含国债期货投资。

5.10.2 报告期末本基金投资的国债期货持仓和损益明细

注：本基金基金合同的投资范围尚未包含国债期货投资。

5.10.3 本期国债期货投资评价

本基金基金合同的投资范围尚未包含国债期货投资。

5.11 投资组合报告附注

5.11.1 本基金投资的前十名证券的发行主体本期是否出现被监管部门立案调查，或在报告编制日前一年内受到公开谴责、处罚的情形

本基金投资的前十名证券中本期没有发行主体被监管部门立案调查的、或在报告编制日前一年内受到公开谴责、处罚的证券。

5.11.2 基金投资的前十名股票是否超出基金合同规定的备选股票库

本基金投资的前十名证券没有超出基金合同规定的证券备选库。

5.11.3 其他资产构成

序号	名称	金额（元）
1	存出保证金	-
2	应收证券清算款	5,037,311.88
3	应收股利	-
4	应收利息	-
5	应收申购款	12,042.57
6	其他应收款	-
7	其他	-
8	合计	5,049,354.45

5.11.4 报告期末持有的处于转股期的可转换债券明细

注：无。

5.11.5 报告期末前十名股票中存在流通受限情况的说明

注：无。

5.11.6 投资组合报告附注的其他文字描述部分

由于四舍五入的原因，投资组合报告中数字分项之和与合计项之间可能存在尾差。

§ 6 开放式基金份额变动

单位：份

项目	鹏华产业升级混合 A	鹏华产业升级混合 C
报告期期初基金份额总额	976,602,728.85	15,384,713.63
报告期期间基金总申购份额	2,044,748.11	371,322.00
减：报告期期间基金总赎回份额	107,546,242.53	1,841,167.23
报告期期间基金拆分变动份额（份额减少以“-”填列）	-	-
报告期期末基金份额总额	871,101,234.43	13,914,868.40

§ 7 基金管理人运用固有资金投资本基金情况

7.1 基金管理人持有本基金份额变动情况

注：无。

7.2 基金管理人运用固有资金投资本基金交易明细

注：无。

§ 8 影响投资者决策的其他重要信息

8.1 报告期内单一投资者持有基金份额比例达到或超过 20%的情况

注：无。

8.2 影响投资者决策的其他重要信息

无。

§ 9 备查文件目录

9.1 备查文件目录

- （一）《鹏华产业升级混合型证券投资基金基金合同》；
- （二）《鹏华产业升级混合型证券投资基金托管协议》；

（三）《鹏华产业升级混合型证券投资基金 2025 年第 4 季度报告》（原文）。

## 9.2 存放地点

深圳市福田区福华三路 168 号深圳国际商会中心第 43 层鹏华基金管理有限公司。

## 9.3 查阅方式

投资者可在基金管理人营业时间内免费查阅，也可按工本费购买复印件，或通过本基金管理人网站（<http://www.phfund.com.cn>）查阅。

投资者对本报告书如有疑问，可咨询本基金管理人鹏华基金管理有限公司，本公司已开通客户服务系统，咨询电话：400-6788-533。

鹏华基金管理有限公司

2026 年 1 月 21 日