

农银汇理彭博 1-3 年中国利率债指数证券
投资基金
2025 年第 4 季度报告

2025 年 12 月 31 日

基金管理人：农银汇理基金管理有限公司

基金托管人：中国工商银行股份有限公司

报告送出日期：2026 年 1 月 21 日

§ 1 重要提示

基金管理人的董事会及董事保证本报告所载资料不存在虚假记载、误导性陈述或重大遗漏，并对其内容的真实性、准确性和完整性承担个别及连带责任。

基金托管人中国工商银行股份有限公司根据本基金合同规定，于 2026 年 1 月 16 日复核了本报告中的财务指标、净值表现和投资组合报告等内容，保证复核内容不存在虚假记载、误导性陈述或者重大遗漏。

基金管理人承诺以诚实信用、勤勉尽责的原则管理和运用基金资产，但不保证基金一定盈利。基金的过往业绩并不代表其未来表现。投资有风险，投资者在作出投资决策前应仔细阅读本基金的招募说明书。

本报告中财务资料未经审计。
本报告期自 2025 年 10 月 1 日起至 12 月 31 日止。

§2 基金产品概况

基金简称	农银彭博利率债指数
基金主代码	008216
基金运作方式	契约型开放式
基金合同生效日	2019 年 12 月 27 日
报告期末基金份额总额	1, 159, 206, 050. 70 份
投资目标	本基金通过指数化投资，争取在扣除各项费用之前获得与标的指数相似的总回报，追求跟踪偏离度及跟踪误差的最小化。
投资策略	本基金为指数基金，主要采用抽样复制和动态最优化的方法，投资于标的指数中具有代表性和流动性的成份券和备选成份券，或选择非成份券作为替代，构造与标的指数风险收益特征相似的资产组合，以实现对标的指数的有效跟踪。 在正常市场情况下，本基金力争追求日均跟踪偏离度的绝对值不超过 0.5%，将年化跟踪误差控制在 2%以内。如因标的指数编制规则调整等其他原因，导致基金跟踪偏离度和跟踪误差超过了上述范围，基金管理人应采取合理措施，避免跟踪误差进一步扩大。
业绩比较基准	彭博 1-3 年中国利率债指数收益率*95%+银行活期存款利率(税后)*5%
风险收益特征	本基金为债券型基金，本基金的预期收益和预期风险高于货币市场基金，低于混合型基金和股票型基金。本基金为指数型基金，力争将年化跟踪误差控制在 2%以内，具有与标的指数以及标的指数所代表的证券市场相似的风险收益特征。
基金管理人	农银汇理基金管理有限公司
基金托管人	中国工商银行股份有限公司

§3 主要财务指标和基金净值表现

3.1 主要财务指标

单位：人民币元

主要财务指标	报告期（2025 年 10 月 1 日-2025 年 12 月 31 日）
1. 本期已实现收益	3,763,488.85
2. 本期利润	4,214,225.99
3. 加权平均基金份额本期利润	0.0051
4. 期末基金资产净值	1,160,740,974.21
5. 期末基金份额净值	1.0013

注：1、本期已实现收益指基金本期利息收入、投资收益、其他收入（不含公允价值变动收益）扣除相关费用后的余额，本期利润为本期已实现收益加上本期公允价值变动收益。

2、所述基金业绩指标不包括持有人认购或交易基金的各项费用，计入费用后实际收益水平要低于所列数字。

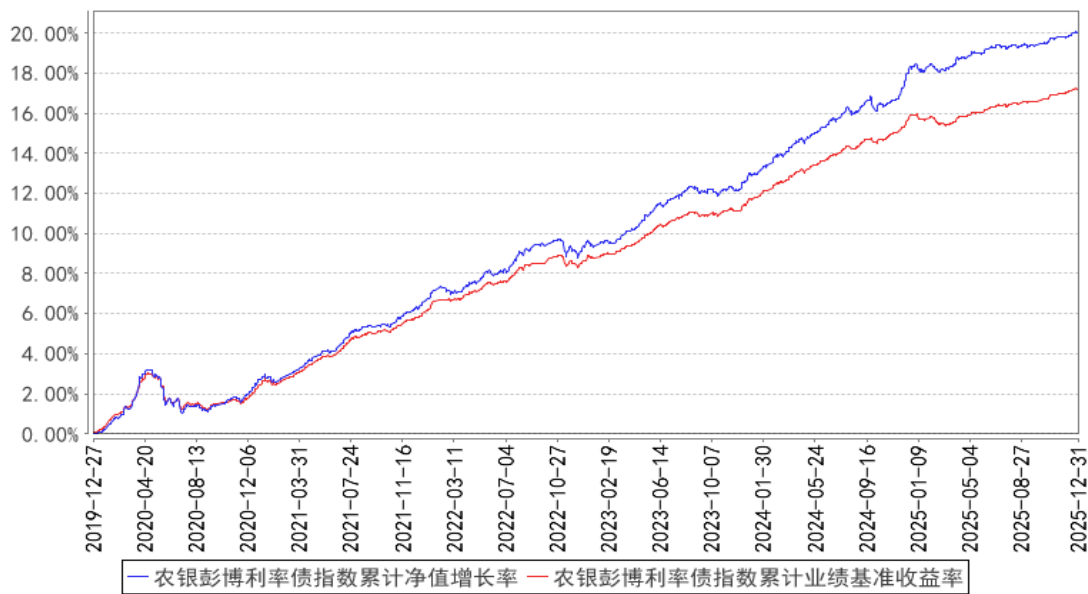
3.2 基金净值表现

3.2.1 基金份额净值增长率及其与同期业绩比较基准收益率的比较

阶段	净值增长率 ①	净值增长率 标准差②	业绩比较基 准收益率③	业绩比较基 准收益率标 准差④	①－③	②－④
过去三个月	0.50%	0.02%	0.52%	0.01%	-0.02%	0.01%
过去六个月	0.61%	0.02%	0.74%	0.01%	-0.13%	0.01%
过去一年	1.43%	0.03%	1.13%	0.02%	0.30%	0.01%
过去三年	9.56%	0.05%	7.85%	0.03%	1.71%	0.02%
过去五年	16.87%	0.05%	14.42%	0.03%	2.45%	0.02%
自基金合同 生效起至今	20.03%	0.05%	17.20%	0.04%	2.83%	0.01%

3.2.2 自基金合同生效以来基金累计净值增长率变动及其与同期业绩比较基准收益率变动的比较

农银彭博利率债指数累计净值增长率与同期业绩比较基准收益率的历史走势对比图



注：本基金主要投资于标的指数成份券及备选成份券，为更好实现投资目标，还可以投资于具有良好流动性的金融工具，包括国内依法发行上市的国债、政策性金融债、债券回购、银行存款、同业存单以及法律法规或中国证监会允许基金投资的其他金融工具，但须符合中国证监会相关规定。如法律法规或监管机构以后允许基金投资其他品种，基金管理人在履行适当程序后，可以将其纳入投资范围。

基金的投资组合比例为：本基金投资于债券资产的比例不低于基金资产的 80%，其中投资于标的指数成份券和备选成份券的比例不低于本基金非现金基金资产的 80%；本基金持有现金或者到期日在一年以内的政府债券不低于基金资产净值的 5%，其中现金不包括结算备付金、存出保证金、应收申购款等。如果法律法规或中国证监会变更投资品种的投资比例限制，基金管理人在履行适当程序后，可以调整上述投资品种的投资比例。

3.3 其他指标

无。

§4 管理人报告

4.1 基金经理（或基金经理小组）简介

姓名	职务	任本基金的基金经理期限		证券从业年限	说明
		任职日期	离任日期		
郭振宇	本基金的基金经理、公司固定收益	2019 年 12 月 27 日	—	11 年	历任中国农业银行股份有限公司金融市场部风险管理、研究及高级交易员岗位，现任农银汇理基金管理有限公司固定收益部总经理、基金经理。

	部总经理				
彭璧和	本基金的 基金经理	2025 年 3 月 6 日	-	8 年	硕士研究生。历任香港农银国际投资银行部分析员及经理、农银汇理资产管理有限公司项目经理助理、农银汇理基金固定收益部债券研究员，现任农银汇理基金管理有限公司基金经理。

4.1.1 期末兼任私募资产管理计划投资经理的基金经理同时管理的产品情况

报告期末，本基金基金经理不存在兼任私募资产管理计划投资经理的情况。

4.2 管理人对报告期内本基金运作合规守信情况的说明

本报告期内，本基金管理人严格遵守《证券投资基金法》和其他有关法律法规、基金合同的相关规定，依照诚实信用、勤勉尽责、安全高效的原则管理和运用基金资产，没有损害基金份额持有人利益的行为。

4.3 公平交易专项说明

4.3.1 公平交易制度的执行情况

报告期内，本产品管理人严格执行了《证券投资基金管理公司公平交易制度指导意见》等法规和公司内部公平交易制度的规定，通过系统和人工等方式在各环节严格控制交易公平执行，确保旗下管理的所有投资组合得到公平对待。

本报告期内，上述公平交易制度和控制方法总体执行情况良好，通过对交易价差做专项分析，未发现旗下投资组合之间存在不公平交易的现象。

4.3.2 异常交易行为的专项说明

报告期内未发现本基金存在异常交易行为。

报告期内，所有投资组合参与的交易所公开竞价同日反向交易成交较少的单边交易量未超过该证券当日成交量的 5%。

4.4 报告期内基金的投资策略和运作分析

四季度债市围绕关税博弈和宽松预期进行演绎，整体呈现宽幅震荡、博弈加剧的特征。具体来看，10 月受中美贸易摩擦等外部事件冲击，市场避险情绪一度升温，推动利率出现修复性行情，债市迎来短暂交易窗口，随着中美会晤落幕，中美贸易摩擦升级暂告段落，内部因素重新主导国内市场，股债均回到原有逻辑。二十届四中全会落下帷幕，公报短期对债市影响中性。10 月末，国债买卖重启释放宽松信号，股市经过前期快速上涨后震荡盘整，收益率震荡下行。但此后央行购债实际规模低于市场预期，未能有效提振做多情绪。11 月债市在缺乏政策及基本面强

劲驱动的情况下，再次陷入“上有顶、下有底”的震荡格局，趋势性方向不甚明朗，多数机构保持观望，静待增量信息的明确指引。进入 12 月，尽管流动性充裕、理财保险等配置盘资金需求相对稳固，但债市上涨仍受到制约。主要基于对于超长期国债的供给力度与降准降息节奏的担忧，权益市场走强引发的“股债跷跷板”资金分流效应，对于明年内需主导、物价回升的基本面预期，以及公募基金费改新规的扰动，债券市场整体震荡偏弱，曲线进一步陡峭化。

展望 2026 年一季度，虽然利率的绝对水平总体好于去年，但市场依然面临多空因素交织的复杂环境。可以看到利多因素包括公募基金销售新规的落地、EVE 指标调整可能会带来大行买长债的空间、资金面整体维稳。但需要关注长端、超长端利率债需求缺位的问题并无实质性改善，与此同时，A 股春躁行情、经济“开门红”成色、CPI 季节性上行、资金面扰动、债市供给压力对债市依然有扰动作用。本基金将继续在 1-3 年收益率曲线上深挖，灵活调整成分券的配置。另外加强长端利率的交易，在精细配置的基础上增加波段交易，以此来增厚组合收益。

4.5 报告期内基金的业绩表现

截至本报告期末本基金份额净值为 1.0013 元；本报告期基金份额净值增长率为 0.50%，业绩比较基准收益率为 0.52%。

4.6 报告期内基金持有人数或基金资产净值预警说明

本报告期内，本基金管理人严格遵守《公开募集证券投资基金运作管理办法》第四十一条的规定。报告期内，本基金未出现上述情形。

§5 投资组合报告

5.1 报告期末基金资产组合情况

序号	项目	金额（元）	占基金总资产的比例（%）
1	权益投资	-	-
	其中：股票	-	-
2	基金投资	-	-
3	固定收益投资	1,403,869,526.02	99.80
	其中：债券	1,403,869,526.02	99.80
	资产支持证券	-	-
4	贵金属投资	-	-
5	金融衍生品投资	-	-
6	买入返售金融资产	-	-
	其中：买断式回购的买入返售金融资产	-	-
7	银行存款和结算备付金合计	1,909,759.60	0.14

8	其他资产	859,237.20	0.06
9	合计	1,406,638,522.82	100.00

5.2 报告期末按行业分类的股票投资组合

5.2.1 报告期末按行业分类的境内股票投资组合

本基金本报告期末未持有股票。

5.2.2 报告期末按行业分类的港股通投资股票投资组合

本基金本报告期末未持有港股通投资股票。

5.3 期末按公允价值占基金资产净值比例大小排序的股票投资明细

5.3.1 报告期末按公允价值占基金资产净值比例大小排序的前十名股票投资明细

本基金本报告期末未持有股票。

5.4 报告期末按债券品种分类的债券投资组合

序号	债券品种	公允价值（元）	占基金资产净值比例（%）
1	国家债券	—	—
2	央行票据	—	—
3	金融债券	1,403,869,526.02	120.95
	其中：政策性金融债	1,403,869,526.02	120.95
4	企业债券	—	—
5	企业短期融资券	—	—
6	中期票据	—	—
7	可转债（可交换债）	—	—
8	同业存单	—	—
9	其他	—	—
10	合计	1,403,869,526.02	120.95

5.5 报告期末按公允价值占基金资产净值比例大小排序的前五名债券投资明细

序号	债券代码	债券名称	数量（张）	公允价值（元）	占基金资产净值比例（%）
1	09250202	25 国开清发 02	1,900,000	191,753,309.59	16.52
2	09240202	24 国开清发 02	1,100,000	112,152,232.88	9.66
3	250413	25 农发 13	1,000,000	100,966,958.90	8.70
4	230305	23 进出 05	900,000	94,560,238.36	8.15
5	230407	23 农发 07	900,000	93,400,865.75	8.05

5.6 报告期末按公允价值占基金资产净值比例大小排序的前十名资产支持证券投资 明细

本基金本报告期末未持有资产支持证券。

5.7 报告期末按公允价值占基金资产净值比例大小排序的前五名贵金属投资明细

本基金本报告期末未持有贵金属投资。

5.8 报告期末按公允价值占基金资产净值比例大小排序的前五名权证投资明细

本基金本报告期末未持有权证。

5.9 报告期末本基金投资的国债期货交易情况说明

5.9.1 本期国债期货投资政策

本基金本报告期末未持有国债期货。

5.9.2 报告期末本基金投资的国债期货持仓和损益明细

本基金本报告期末未持有国债期货。

5.9.3 本期国债期货投资评价

本基金本报告期末未持有国债期货。

5.10 投资组合报告附注

5.10.1 本基金投资的前十名证券的发行主体本期是否出现被监管部门立案调查，或在报告编制日前一年内受到公开谴责、处罚的情形

2025 年 7 月 25 日，国家开发银行因违规办理内保外贷业务，违反规定办理结汇、售汇业务，未按照规定进行国际收支统计申报等违法事实，被国家外汇管理局北京市分局警告，没收违法所得，罚款，罚没款金额 1394.42 万元。

2025 年 9 月 22 日，国家开发银行因违反金融统计相关规定，被中国人民银行予以警告，罚款 123 万元。

2025 年 8 月 1 日，中国农业发展银行因信贷资金投向不合规、贷后管理不到位等违法违规行为，被国家金融监督管理总局罚款 1020 万元。

2025 年 6 月 27 日，中国进出口银行因部分种类贷款和政策性业务存在超授信发放、贷款需求测算不准确、贷后管理不到位等违法违规行为，被国家金融监督管理总局罚款 1810 万元。

2025 年 9 月 12 日，中国进出口银行因国别风险管理不到位、薪酬支付管理不到位等事项，被国家金融监督管理总局罚款 130 万元。

本基金管理人经研究分析认为上述处罚未对该发行人发行的证券的投资价值产生重大的实质性影响。本基金投资上述证券的投资决策程序符合公司投资制度的规定。

其余证券的发行主体本期没有被监管部门立案调查或在本报告编制日前一年内受到公开谴责、

处罚的情况。

5.10.2 基金投资的前十名股票是否超出基金合同规定的备选股票库

本基金本报告期末未持有股票。

5.10.3 其他资产构成

序号	名称	金额（元）
1	存出保证金	—
2	应收证券清算款	—
3	应收股利	—
4	应收利息	—
5	应收申购款	859,237.20
6	其他应收款	—
7	其他	—
8	合计	859,237.20

5.10.4 报告期末持有的处于转股期的可转换债券明细

本基金本期末未持有处于转股期的可转换债券。

5.10.5 报告期末前十名股票中存在流通受限情况的说明

本基金本报告期末不存在前十名股票中有流通受限的情况。

§6 开放式基金份额变动

单位：份

报告期期初基金份额总额	873,790,172.11
报告期期间基金总申购份额	394,589,921.17
减：报告期期间基金总赎回份额	109,174,042.58
报告期期间基金拆分变动份额（份额减少以“-”填列）	—
报告期期末基金份额总额	1,159,206,050.70

注：总申购份额含红利再投、转换入份额；总赎回份额含转换出份额。

§7 基金管理人运用固有资金投资本基金情况

7.1 基金管理人持有本基金份额变动情况

截至本季度末，基金管理人无运用固有资金投资本基金情况。

7.2 基金管理人运用固有资金投资本基金交易明细

截至本季度末，基金管理人无运用固有资金投资本基金情况。

§8 影响投资者决策的其他重要信息

8.1 报告期内单一投资者持有基金份额比例达到或超过 20%的情况

投资者类别	报告期内持有基金份额变化情况					报告期末持有基金情况	
	序号	持有基金份额比例达到或者超过 20%的时间区间	期初份额	申购份额	赎回份额	持有份额	份额占比(%)
机构	1	2025-10-01 至 2025-12-29	197,062,764.80	0.00	0.00	197,062,764.80	17.00
	2	2025-10-01 至 2025-12-29	198,863,345.49	0.00	0.00	198,863,345.49	17.16
	3	2025-10-01 至 2025-12-31	297,972,785.06	0.00	0.00	297,972,785.06	25.70
产品特有风险							
本基金已有单一投资者所持基金份额达到或超过本基金总份额的 20%，中小投资者在投资本基金时可能面临以下风险：							
（一）赎回申请延期办理的风险							
单一投资者大额赎回时易触发本基金巨额赎回的条件，当发生巨额赎回时，中小投资者可能面临小额赎回申请也需要按同比例部分延期办理或延缓支付的风险。							
（二）基金净值大幅波动的风险							
单一投资者大额赎回时，基金管理人进行基金财产大量变现，会对基金资产净值产生影响；且如遇大额赎回费用归入基金资产、基金份额净值保留位数四舍五入（或舍去尾数）等问题，都可能会造成基金资产净值的较大波动。							
（三）基金投资目标偏离的风险							
单一投资者大额赎回后，很可能导致基金规模骤然缩小，基金将面临投资银行间债券、交易所债券时交易困难的情形，从而使得实现基金投资目标存在一定的不确定性。							
（四）基金合同提前终止的风险							
单一投资者大额赎回后可能导致基金资产规模过小，不能满足存续的条件，基金将面临根据基金合同的约定终止基金合同、清算或转型等风险。							

8.2 影响投资者决策的其他重要信息

无。

§9 备查文件目录

9.1 备查文件目录

- 1、中国证监会准予注册本基金募集的文件；
- 2、《农银汇理彭博 1-3 年中国利率债指数证券投资基金基金合同》；
- 3、《农银汇理彭博 1-3 年中国利率债指数证券投资基金托管协议》；
- 4、基金管理人业务资格批件、营业执照；
- 5、基金托管人业务资格批件和营业执照复印件；
- 6、本报告期内公开披露的临时公告。

9.2 存放地点

备查文件存放于基金管理人的办公地址：中国（上海）自由贸易试验区银城路 9 号 50 层。

9.3 查阅方式

投资者可到基金管理人的办公地址免费查阅备查文件。在支付工本费后，投资者可在合理时间内取得备查文件的复制件或复印件。

农银汇理基金管理有限公司

2026 年 1 月 21 日