

中海蓝筹灵活配置混合型证券投资基金 2025 年第 4 季度报告

2025 年 12 月 31 日

基金管理人：中海基金管理有限公司

基金托管人：中国农业银行股份有限公司

报告送出日期：2026 年 1 月 22 日

§ 1 重要提示

基金管理人的董事会及董事保证本报告所载资料不存在虚假记载、误导性陈述或重大遗漏，并对其内容的真实性、准确性和完整性承担个别及连带责任。

基金托管人中国农业银行股份有限公司根据本基金合同规定，于 2026 年 1 月 19 日复核了本报告中的财务指标、净值表现和投资组合报告等内容，保证复核内容不存在虚假记载、误导性陈述或者重大遗漏。

基金管理人承诺以诚实信用、勤勉尽责的原则管理和运用基金资产，但不保证基金一定盈利。基金的过往业绩并不代表其未来表现。投资有风险，投资者在作出投资决策前应仔细阅读本基金的招募说明书。

本报告中财务资料未经审计。
本报告期自 2025 年 10 月 1 日起至 12 月 31 日止。

§2 基金产品概况

基金简称	中海蓝筹混合
基金主代码	398031
基金运作方式	契约型开放式
基金合同生效日	2008 年 12 月 3 日
报告期末基金份额总额	59,905,740.46 份
投资目标	通过研究股票市场和债券市场的估值水平和价格波动，调整股票、固定收益资产的投资比例，优先投资于沪深 300 指数的成份股和备选成份股中权重较大、基本面较好、流动性较高、价值相对低估的上市公司以及收益率相对较高的固定收益类品种，适当配置部分具备核心优势和高成长性的中小企业，兼顾资本利得和当期利息收益，谋求基金资产的长期稳定增值。
投资策略	一级资产配置：根据股票和债券估值的相对吸引力模型 (ASSVM, A Share Stocks Valuation Model)，动态调整一级资产的权重配置。 股票投资：采取核心—卫星投资策略 (Core-Satellite Strategy)，核心组合以沪深 300 指数的成份股和备选成份股中权重较大、基本面较好、流动性较高的上市公司为标的，利用“中海综合估值模型”，精选其中价值相对被低估的优质上市公司；卫星组合关注 A 股市场中具备核心优势和高成长性的中小企业，自下而上、精选个股，获取超越市场平均水平的收益。 债券投资：从宏观经济入手，采用自上而下的分析方式，把握市场利率水平的运行态势，根据债券市场收益率曲

	线的整体运动方向进行久期的选择。在久期确定的基础上，重点选择流动性较好、风险水平合理、到期收益率与信用质量相对较高的债券品种，采取积极主动的投资策略。	
业绩比较基准	沪深 300 指数×60%+中债国债指数×40%	
风险收益特征	本基金属混合型证券投资基金，为证券投资基金中的较高风险品种。 本基金长期平均的风险和预期收益低于股票型基金，高于债券型基金、货币市场基金。	
基金管理人	中海基金管理有限公司	
基金托管人	中国农业银行股份有限公司	
下属分级基金的基金简称	中海蓝筹混合 A	中海蓝筹混合 C
下属分级基金的交易代码	398031	020361
报告期末下属分级基金的份额总额	52,552,721.51 份	7,353,018.95 份

§ 3 主要财务指标和基金净值表现

3.1 主要财务指标

单位：人民币元

主要财务指标	报告期（2025 年 10 月 1 日-2025 年 12 月 31 日）	
	中海蓝筹混合 A	中海蓝筹混合 C
1. 本期已实现收益	1,454,773.57	359,606.31
2. 本期利润	882,286.09	93,946.45
3. 加权平均基金份额本期利润	0.0165	0.0065
4. 期末基金资产净值	45,654,815.89	6,334,046.94
5. 期末基金份额净值	0.8687	0.8614

注：1、上述基金业绩指标不包括基金份额持有人认购或交易基金的各项费用（例如，申购、赎回费等），计入费用后实际收益水平要低于所列数字。

2、本期已实现收益指基金本期利息收入、投资收益、其他收入（不含公允价值变动收益）扣除相关费用后的余额，本期利润为本期已实现收益加上本期公允价值变动收益。

3.2 基金净值表现

3.2.1 基金份额净值增长率及其与同期业绩比较基准收益率的比较

中海蓝筹混合 A

阶段	净值增长率①	净值增长率标准差②	业绩比较基准收益率③	业绩比较基准收益率标准差④	①—③	②—④
----	--------	-----------	------------	---------------	-----	-----

过去三个月	1.92%	0.84%	-0.03%	0.57%	1.95%	0.27%
过去六个月	13.08%	0.77%	9.86%	0.54%	3.22%	0.23%
过去一年	14.94%	0.79%	10.45%	0.56%	4.49%	0.23%
过去三年	12.42%	0.88%	18.89%	0.63%	-6.47%	0.25%
过去五年	-21.13%	1.17%	4.08%	0.67%	-25.21%	0.50%
自基金合同 生效起至今	181.00%	1.37%	148.17%	0.85%	32.83%	0.52%

中海蓝筹混合 C

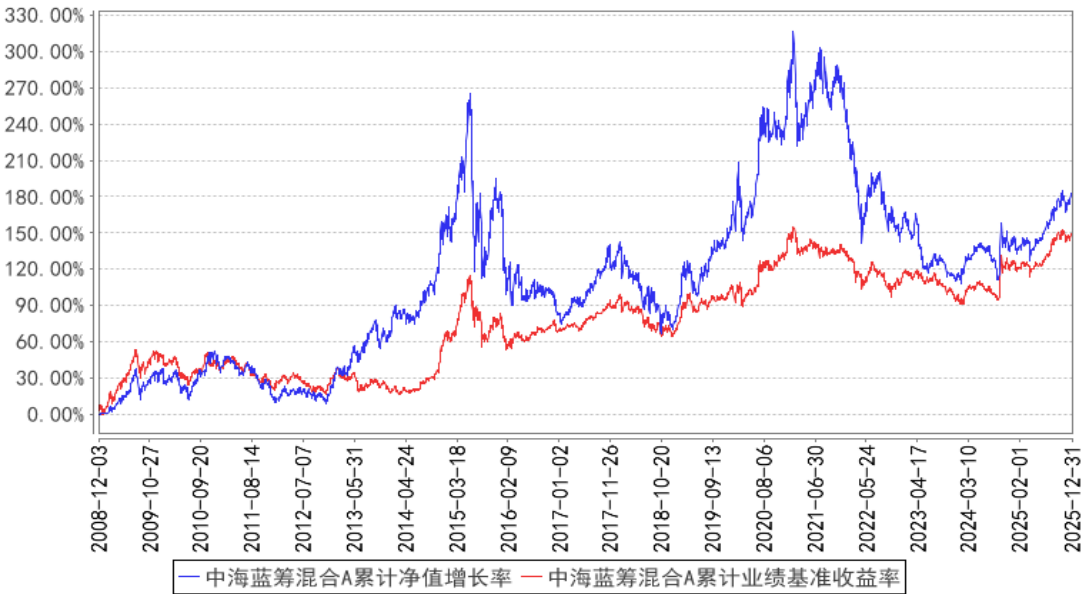
阶段	净值增长率①	净值增长率标准 差②	业绩比较基准 收益率③	业绩比较基准 收益率标准差 ④	①－③	②－④
过去三个月	1.82%	0.85%	-0.03%	0.57%	1.85%	0.28%
过去六个月	12.85%	0.77%	9.86%	0.54%	2.99%	0.23%
过去一年	14.49%	0.79%	10.45%	0.56%	4.04%	0.23%
自基金合同 生效起至今	29.24%	0.91%	26.27%	0.68%	2.97%	0.23%

注：1. 基金管理人自 2024 年 1 月 4 日起对中海蓝筹灵活配置混合型证券投资基金进行份额分类，原有基金份额为 A 类份额，增设 C 类份额。

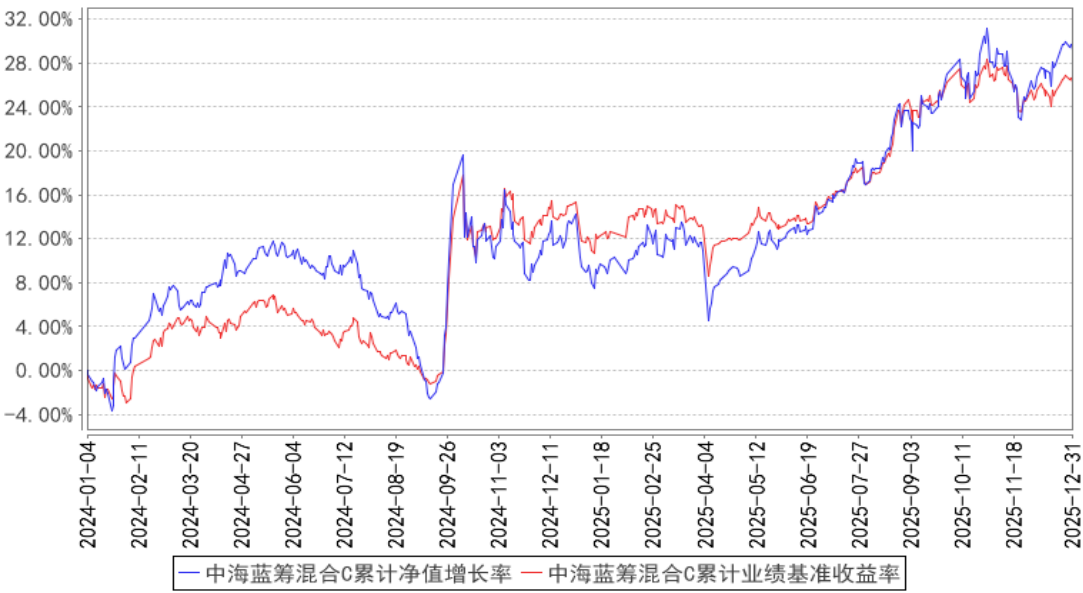
2. 中海蓝筹灵活配置混合型证券投资基金 A “自基金合同生效起至今”为 2008 年 12 月 3 日（基金合同生效日）至 2025 年 12 月 31 日。中海蓝筹灵活配置混合型证券投资基金 C “自基金合同生效起至今”为 2024 年 1 月 4 日（份额增加日）至 2025 年 12 月 31 日。

3.2.2 自基金合同生效以来基金累计净值增长率变动及其与同期业绩比较基准收益率变动的比较

中海蓝筹混合A累计净值增长率与同期业绩比较基准收益率的历史走势对比图



中海蓝筹混合C累计净值增长率与同期业绩比较基准收益率的历史走势对比图



注：1. 基金管理人自 2024 年 1 月 4 日起对中海蓝筹灵活配置混合型证券投资基金进行份额分类，原有基金份额为 A 类份额，增设 C 类份额。

2. 中海蓝筹灵活配置混合型证券投资基金 C 图示日期为 2024 年 1 月 4 日（份额增加日）至 2025 年 12 月 31 日。

§4 管理人报告

4.1 基金经理（或基金经理小组）简介

姓名	职务	任本基金的基金经理期限		证券从业年限	说明
		任职日期	离任日期		

梅寓寒	本基金基金经理、中海上证 50 指数增强型证券投资基金基金经理、中海优势精选灵活配置混合型证券投资基金基金经理、中海量化策略混合型证券投资基金基金经理、中海可转换债券债券型证券投资基金基金经理、中海中证 A500 指数增强型证券投资基金基金经理、中海海誉混合型证券投资基金基金经理	2023 年 5 月 6 日	-	12 年	梅寓寒女士，英国帝国理工学院风险管理与金融工程专业硕士。2013 年 3 月进入本公司工作，曾任金融工程助理分析师、金融工程分析师、基金经理助理兼金融工程分析师，现任基金经理。2021 年 9 月至今任中海上证 50 指数增强型证券投资基金基金经理，2021 年 9 月至今任中海优势精选灵活配置混合型证券投资基金基金经理，2021 年 9 月至今任中海量化策略混合型证券投资基金基金经理，2023 年 5 月至今任中海蓝筹灵活配置混合型证券投资基金基金经理，2024 年 7 月至今任中海可转换债券债券型证券投资基金基金经理，2025 年 5 月至今任中海中证 A500 指数增强型证券投资基金基金经理，2025 年 5 月至今任中海海誉混合型证券投资基金基金经理。
-----	--	----------------	---	------	--

注：1：上述任职日期、离任日期根据本基金管理人对外披露的任免日期填写。

2：证券从业的含义遵从《证券投资基金经营机构董事、监事、高级管理人员及从业人员监督管理办法》的相关规定。

4.2 管理人对报告期内本基金运作合规守信情况的说明

基金管理人在报告期内严格遵守《中华人民共和国证券投资基金法》及其他有关法律法规、《基金合同》的规定，勤勉尽责地为基金份额持有人谋求利益，不存在损害基金份额持有人利益的行为，不存在违法违规或未履行基金合同承诺的行为。

4.3 公平交易专项说明

4.3.1 公平交易制度的执行情况

根据《证券投资基金管理公司公平交易制度指导意见》及公司相关制度，公司从研究、投资、交易、风险管理事后分析等环节，对股票、债券的一级市场申购、二级市场交易等投资管理活动的全程公平交易进行了明确约定。公司通过制定研究、交易等相关制度，要求公司各组合研究成果共享，投资交易指令统一下达至交易室，由交易室通过启用公平交易模块并具体执行相关交易，使公平交易制度中要求的时间优先、价格优先、比例分配、综合平衡得以落实；同时，根据公司制度，通过系统禁止公司组合之间（除指数组合外）的同日反向交易。对于发生在银行间市场的债券买卖交易及交易所市场的大宗交易，由公司对相关交易价格进行事前审核，风控的事前介入有效防范了可能出现的非公平交易行为。

本报告期，公司对不同组合不同时间段的同向交易价差进行了溢价率样本的采集，进行了相关的假设检验，对于相关溢价金额对组合收益率的贡献进行了重要性分析，并针对交易占优次数进行了时间序列分析。多维度的公平交易监控指标使公平交易事后分析更全面、有效。

本报告期，公司根据制度要求，对不同组合不同时间段的反向交易进行了统计分析，对于出现的公司制度中规定的异常交易，均要求相关当事人和审批人按照公司制度要求予以留痕。

4.3.2 异常交易行为的专项说明

本报告期内，所有投资组合参与的交易所公开竞价同日反向交易成交较少的单边交易量不存在超过该证券当日成交量的 5% 的情况，对于一级市场证券申购、二级市场证券交易中出现的可能导致不公平交易和利益输送的重大异常交易情况，公司均根据制度规定要求组合经理提供相关情况说明予以留痕。

4.4 报告期内基金的投资策略和运作分析

2025 年四季度，美国经济表现整体好于预期，GDP 增速超出市场预期。受政府停摆影响，11 月就业市场呈现温和偏弱态势，同期 CPI 通胀超预期降温。12 月美联储如期降息并启动扩表，会议纪要显示联储内部对后续政策路径存在分歧，但整体传递出谨慎降息的信号。此外，中美贸易摩擦在 10 月升级后，通过元首会晤达成阶段性缓和，相关关税措施得以暂缓。

国内方面，经济运行保持韧性。12 月制造业 PMI 超预期进入扩张区间，工业生产稳中有进，装备制造与高技术制造业增长较快，市场信心有所改善。需求端呈现“外需强于内需”的特征，出口在贸易环境阶段性缓和后显著反弹，展现出韧性。投资累计增速转负，房地产与制造业投资承压。通胀延续回暖趋势，CPI 同比在低基数与政策支持下由负转正，PPI 同比降幅则有所收窄。

政策方面，10 月召开的四中全会审议通过了“十五五”规划建议，为中长期发展指明了方向。其核心定调在于：将“推动高质量发展”作为主题，聚焦于“产业体系现代化与科技自立自强”，同时坚持扩大内需这一战略基点，强调投资需与促进消费、惠民生紧密结合。随后于 12 月召开的中央经济工作会议提出要实施更加积极有为的宏观政策，财政政策更加积极、货币政策适度宽松，要加大逆周期和跨周期调节力度，提升宏观经济治理效能。货币政策延续适度宽松基调，央行于 10 月末宣布重启公开市场国债买卖操作，旨在丰富政策工具箱、增强国债金融功能并促进财政货币政策协同。

权益市场方面，A 股四季度呈现震荡向上行情。与“十五五”规划主线相关的科技成长、高端制造板块波动较大，但整体受到政策支撑；消费、地产板块则受需求数据偏弱及政策效果待验证影响，持续表现低迷。债券市场方面，10 月在贸易摩擦升级、央行重启国债买卖及超跌反弹等因素驱动下，收益率显著下行。11 月至 12 月，随着宽货币预期降温、基本面弱势数据影响边际钝化以及机构行为等因素影响，市场转为调整，收益率上行。整个季度呈现“短端下行、长端上行”的特点，收益率曲线趋于陡峭化。可转债市场整体呈现震荡走势，表现与正股高度相关，但估值展现出较强韧性。

本基金在股票端主要采用量化多因子增强策略，在严格控制跟踪误差的前提下，追求稳定超越基准指数。债券端主要配置短期强赎概率高的可转债。

4.5 报告期内基金的业绩表现

截至 2025 年 12 月 31 日，本基金 A 类份额净值 0.8687 元(累计净值 2.2717 元)，报告期内本基金 A 类净值增长率为 1.92%，高于业绩比较基准 1.95 个百分点；本基金 C 类份额净值 0.8614 元（累计净值 0.8614 元），报告期内本基金 C 类净值增长率为 1.82%，高于业绩比较基准 1.85 个百分点。

4.6 报告期内基金持有人数或基金资产净值预警说明

无。

§5 投资组合报告

5.1 报告期末基金资产组合情况

序号	项目	金额（元）	占基金总资产的比例（%）
1	权益投资	40,726,492.35	78.06
	其中：股票	40,726,492.35	78.06
2	基金投资	-	-
3	固定收益投资	10,592,941.15	20.30

	其中：债券	10,592,941.15	20.30
	资产支持证券	—	—
4	贵金属投资	—	—
5	金融衍生品投资	—	—
6	买入返售金融资产	—	—
	其中：买断式回购的买入返售金融资产	—	—
7	银行存款和结算备付金合计	827,546.13	1.59
8	其他资产	24,707.61	0.05
9	合计	52,171,687.24	100.00

5.2 报告期末按行业分类的股票投资组合

5.2.1 报告期末按行业分类的境内股票投资组合

代码	行业类别	公允价值（元）	占基金资产净值比例（%）
A	农、林、牧、渔业	—	—
B	采矿业	3,268,331.00	6.29
C	制造业	21,173,654.85	40.73
D	电力、热力、燃气及水生产和供应业	1,680,682.00	3.23
E	建筑业	320,041.00	0.62
F	批发和零售业	344,646.00	0.66
G	交通运输、仓储和邮政业	1,051,328.00	2.02
H	住宿和餐饮业	—	—
I	信息传输、软件和信息技术服务业	1,271,224.30	2.45
J	金融业	9,926,822.20	19.09
K	房地产业	—	—
L	租赁和商务服务业	342,925.00	0.66
M	科学研究和技术服务业	870,144.00	1.67
N	水利、环境和公共设施管理业	—	—
O	居民服务、修理和其他服务业	—	—
P	教育	—	—
Q	卫生和社会工作	209,718.00	0.40
R	文化、体育和娱乐业	266,976.00	0.51
S	综合	—	—
	合计	40,726,492.35	78.34

5.2.2 报告期末按行业分类的港股通投资股票投资组合

注：无。

5.3 期末按公允价值占基金资产净值比例大小排序的股票投资明细

5.3.1 报告期末按公允价值占基金资产净值比例大小排序的前十名股票投资明细

序号	股票代码	股票名称	数量（股）	公允价值（元）	占基金资产净值比例（%）
1	300750	宁德时代	4,800	1,762,848.00	3.39
2	601318	中国平安	21,500	1,470,600.00	2.83
3	300308	中际旭创	2,400	1,464,000.00	2.82
4	601899	紫金矿业	39,900	1,375,353.00	2.65
5	600519	贵州茅台	800	1,101,744.00	2.12
6	600036	招商银行	22,300	938,830.00	1.81
7	603259	药明康德	9,600	870,144.00	1.67
8	600919	江苏银行	75,600	786,240.00	1.51
9	600183	生益科技	10,500	749,805.00	1.44
10	002916	深南电路	3,200	743,328.00	1.43

5.4 报告期末按债券品种分类的债券投资组合

序号	债券品种	公允价值（元）	占基金资产净值比例（%）
1	国家债券	2,932,349.70	5.64
2	央行票据	—	—
3	金融债券	—	—
	其中：政策性金融债	—	—
4	企业债券	—	—
5	企业短期融资券	—	—
6	中期票据	—	—
7	可转债（可交换债）	7,660,591.45	14.74
8	同业存单	—	—
9	其他	—	—
10	合计	10,592,941.15	20.38

5.5 报告期末按公允价值占基金资产净值比例大小排序的前五名债券投资明细

序号	债券代码	债券名称	数量（张）	公允价值（元）	占基金资产净值比例（%）
1	019766	25 国债 01	29,000	2,932,349.70	5.64
2	113052	兴业转债	12,530	1,512,812.12	2.91
3	113042	上银转债	10,290	1,307,405.11	2.51
4	127049	希望转 2	8,190	965,931.97	1.86
5	113051	节能转债	7,850	949,185.65	1.83

5.6 报告期末按公允价值占基金资产净值比例大小排序的前十名资产支持证券投资
明细

注：本基金在本报告期末未持有资产支持证券。

5.7 报告期末按公允价值占基金资产净值比例大小排序的前五名贵金属投资明细

注：本基金在本报告期末未持有贵金属。

5.8 报告期末按公允价值占基金资产净值比例大小排序的前五名权证投资明细

注：本基金在本报告期末未持有权证。

5.9 报告期末本基金投资的股指期货交易情况说明

5.9.1 报告期末本基金投资的股指期货持仓和损益明细

注：根据基金合同规定，本基金不参与股指期货交易。

5.9.2 本基金投资股指期货的投资政策

根据基金合同规定，本基金不参与股指期货交易。

5.10 报告期末本基金投资的国债期货交易情况说明

5.10.1 本期国债期货投资政策

根据基金合同规定，本基金不参与国债期货交易。

5.10.2 报告期末本基金投资的国债期货持仓和损益明细

注：根据基金合同规定，本基金不参与国债期货交易。

5.10.3 本期国债期货投资评价

根据基金合同规定，本基金不参与国债期货交易。

5.11 投资组合报告附注

5.11.1 本基金投资的前十名证券的发行主体本期是否出现被监管部门立案调查，或在报告编制日前一年内受到公开谴责、处罚的情形

报告期内本基金投资的前十名证券的发行主体中，兴业银行股份有限公司在报告编制日前一年内曾受到国家金融监督管理总局的处罚。上海银行股份有限公司在报告编制日前一年内曾受到中国人民银行的处罚。

本基金投资上述发行主体的决策流程符合本基金管理人投资管理制度的相关规定。本基金管理人的投研团队对上述发行主体受处罚事件进行了及时分析和跟踪研究，认为该事件对相关标的投资价值未产生实质性影响。

除上述发行主体外，基金管理人未发现报告期内本基金投资的前十名证券的发行主体本期出现被监管部门立案调查，或在报告编制日前一年内受到公开谴责、处罚的情形。

5.11.2 基金投资的前十名股票是否超出基金合同规定的备选股票库

报告期内本基金投资的前十名股票中没有在基金合同规定备选股票库之外的股票。

5.11.3 其他资产构成

序号	名称	金额（元）
1	存出保证金	23,976.30
2	应收证券清算款	—
3	应收股利	—
4	应收利息	—
5	应收申购款	731.31
6	其他应收款	—
7	其他	—
8	合计	24,707.61

5.11.4 报告期末持有的处于转股期的可转换债券明细

序号	债券代码	债券名称	公允价值（元）	占基金资产净值比例（%）
1	113052	兴业转债	1,512,812.12	2.91
2	113042	上银转债	1,307,405.11	2.51
3	127049	希望转 2	965,931.97	1.86
4	113051	节能转债	949,185.65	1.83
5	113056	重银转债	853,069.61	1.64
6	123107	温氏转债	793,989.01	1.53
7	113605	大参转债	605,441.57	1.16
8	127054	双箭转债	417,479.42	0.80
9	127027	能化转债	255,276.99	0.49

5.11.5 报告期末前十名股票中存在流通受限情况的说明

注：本基金在本报告期末前十名股票中不存在流通受限情况。

5.11.6 投资组合报告附注的其他文字描述部分

本基金由于四舍五入的原因，分项之和与合计项之间可能存在尾差。

§6 开放式基金份额变动

单位：份

项目	中海蓝筹混合 A	中海蓝筹混合 C
报告期期初基金份额总额	54,729,126.68	7,272,282.16
报告期期间基金总申购份额	714,667.96	12,378,957.57
减：报告期期间基金总赎回份额	2,891,073.13	12,298,220.78
报告期期间基金拆分变动份额（份额减少以“-”填列）	—	—
报告期期末基金份额总额	52,552,721.51	7,353,018.95

§7 基金管理人运用固有资金投资本基金情况

7.1 基金管理人持有本基金份额变动情况

注：本报告期内，基金管理人未持有本基金。

7.2 基金管理人运用固有资金投资本基金交易明细

注：本报告期内，基金管理人未运用固有资金投资本基金。

§8 影响投资者决策的其他重要信息

8.1 报告期内单一投资者持有基金份额比例达到或超过 20%的情况

投资者类别	报告期内持有基金份额变化情况					报告期末持有基金情况	
	序号	持有基金份额比例达到或者超过 20%的时间区间	期初份额	申购份额	赎回份额	持有份额	份额占比（%）
机构	1	2025-12-24 至 2025-12-31	12,040,406.74	0.00	0.00	12,040,406.74	20.10
产品特有风险							
1、持有人大会投票权集中的风险 当基金份额集中度较高时，少数基金份额持有人所持有的基金份额占比较高，其在召开持有人大会并对审议事项进行投票表决时可能拥有较大话语权。							
2、巨额赎回的风险 持有基金份额比例较高的投资者大量赎回时，更容易触发巨额赎回条款，基金份额持有人将可能无法及时赎回所持有的全部基金份额。							
3、基金规模较小导致的风险 持有基金份额比例较高的投资者集中赎回后，可能导致基金规模较小，基金持续稳定运作可能面临一定困难。本基金管理人将继续勤勉尽责，执行相关投资策略，力争实现投资目标。							
4、基金净值大幅波动的风险 持有基金份额比例较高的投资者大额赎回时，基金管理人进行基金财产变现可能会对基金资产净值造成较大波动。							
5、提前终止基金合同的风险 持有基金份额比例较高的投资者集中赎回后，可能导致在其赎回后本基金资产规模长期低于 5000 万元，进而可能导致本基金终止、转换运作方式或其他基金合并。							

§ 9 备查文件目录

9.1 备查文件目录

- 1、中国证监会批准募集中海蓝筹灵活配置混合型证券投资基金的文件
- 2、中海蓝筹灵活配置混合型证券投资基金基金合同
- 3、中海蓝筹灵活配置混合型证券投资基金托管协议

4、中海蓝筹灵活配置混合型证券投资基金财务报表及报表附注

5、报告期内在指定报刊上披露的各项公告

9.2 存放地点

上海市浦东新区银城中路 68 号 2905-2908 室及 30 层

9.3 查阅方式

投资者对本报告书如有疑问，可咨询本基金管理人中海基金管理有限公司。

咨询电话：(021) 38789788 或 400-888-9788

公司网址：<http://www.zhfund.com>

中海基金管理有限公司

2026 年 1 月 22 日