

景顺长城稳定收益债券型证券投资基金 2025 年第 4 季度报告

2025 年 12 月 31 日

基金管理人：景顺长城基金管理有限公司

基金托管人：中国银行股份有限公司

报告送出日期：2026 年 1 月 22 日

§ 1 重要提示

基金管理人的董事会及董事保证本报告所载资料不存在虚假记载、误导性陈述或重大遗漏，并对其内容的真实性、准确性和完整性承担个别及连带责任。

基金托管人中国银行股份有限公司根据本基金合同规定，于 2026 年 1 月 21 日复核了本报告中的财务指标、净值表现和投资组合报告等内容，保证复核内容不存在虚假记载、误导性陈述或者重大遗漏。

基金管理人承诺以诚实信用、勤勉尽责的原则管理和运用基金资产，但不保证基金一定盈利。基金的过往业绩并不代表其未来表现。投资有风险，投资者在作出投资决策前应仔细阅读本基金的招募说明书。

本报告中财务资料未经审计。
本报告期自 2025 年 10 月 1 日起至 2025 年 12 月 31 日止。

§2 基金产品概况

基金简称	景顺长城稳定收益债券		
场内简称	无		
基金主代码	261001		
基金运作方式	契约型开放式		
基金合同生效日	2011 年 3 月 25 日		
报告期末基金份额总额	3,130,730,760.54 份		
投资目标	在有效控制风险的前提下，为投资者提供长期稳定的回报。		
投资策略	资产配置策略：本基金依据宏观经济数据和金融运行数据、货币政策、财政政策、以及债券市场和股票市场风险收益特征，分析判断市场利率水平变动趋势和股票市场走势。并根据宏观经济、基准利率水平、股票市场整体估值水平，预测债券、可转债、新股申购等大类资产下一阶段的预期收益率水平，结合各类别资产的波动性以及流动性状况分析，进行大类资产配置。 债券投资策略：债券投资在保证资产流动性的基础上，采取利率预期策略、信用策略和时机策略相结合的积极性投资方法，力求在控制各类风险的基础上获取稳定的收益。		
业绩比较基准	中证综合债指数。		
风险收益特征	本基金是债券型基金，属于风险程度较低的投资品种，其预期风险与预期收益高于货币市场基金，低于混合型基金和股票型基金。		
基金管理人	景顺长城基金管理有限公司		
基金托管人	中国银行股份有限公司		
下属分级基金的基金简称	景顺长城稳定收益债	景顺长城稳定收益	景顺长城稳定收益

	券 A 类	债券 C 类	债券 F 类
下属分级基金的交易代码	261001	261101	022534
报告期末下属分级基金的份额总额	2, 036, 975, 325. 59 份	344, 455, 435. 80 份	749, 299, 999. 15 份

§3 主要财务指标和基金净值表现

3.1 主要财务指标

单位：人民币元

主要财务指标	报告期（2025 年 10 月 1 日-2025 年 12 月 31 日）		
	景顺长城稳定收益债券 A 类	景顺长城稳定收益债券 C 类	景顺长城稳定收益债券 F 类
1. 本期已实现收益	30, 080, 532. 34	5, 292, 242. 18	9, 120, 574. 25
2. 本期利润	25, 743, 055. 69	3, 943, 384. 07	8, 090, 489. 79
3. 加权平均基金份额本期利润	0. 0147	0. 0121	0. 0154
4. 期末基金资产净值	2, 517, 400, 552. 86	420, 392, 088. 46	924, 885, 058. 14
5. 期末基金份额净值	1. 236	1. 220	1. 234

注：1、本期已实现收益指基金本期利息收入、投资收益、其他收入（不含公允价值变动收益）扣除相关费用和信用减值损失后的余额，本期利润为本期已实现收益加上本期公允价值变动收益。

2、上述基金业绩指标不包括持有人认购或交易基金的各项费用，计入费用后实际收益水平要低于所列数字。

3.2 基金净值表现

3.2.1 基金份额净值增长率及其与同期业绩比较基准收益率的比较

景顺长城稳定收益债券 A 类

阶段	净值增长率①	净值增长率标准差②	业绩比较基准收益率③	业绩比较基准收益率标准差④	①—③	②—④
过去三个月	1. 23%	0. 20%	0. 54%	0. 06%	0. 69%	0. 14%
过去六个月	4. 39%	0. 23%	-0. 38%	0. 07%	4. 77%	0. 16%
过去一年	11. 55%	0. 24%	0. 70%	0. 09%	10. 85%	0. 15%
过去三年	18. 38%	0. 36%	13. 88%	0. 08%	4. 50%	0. 28%
过去五年	25. 69%	0. 28%	23. 81%	0. 07%	1. 88%	0. 21%
自基金合同生效起至今	71. 80%	0. 20%	89. 63%	0. 07%	-17. 83%	0. 13%

景顺长城稳定收益债券 C 类

阶段	净值增长率①	净值增长率标准差②	业绩比较基准收益率③	业绩比较基准收益率标准差④	①—③	②—④
过去三个月	1.08%	0.21%	0.54%	0.06%	0.54%	0.15%
过去六个月	4.18%	0.23%	-0.38%	0.07%	4.56%	0.16%
过去一年	11.11%	0.23%	0.70%	0.09%	10.41%	0.14%
过去三年	16.97%	0.36%	13.88%	0.08%	3.09%	0.28%
过去五年	23.22%	0.28%	23.81%	0.07%	-0.59%	0.21%
自基金合同生效起至今	61.80%	0.20%	89.63%	0.07%	-27.83%	0.13%

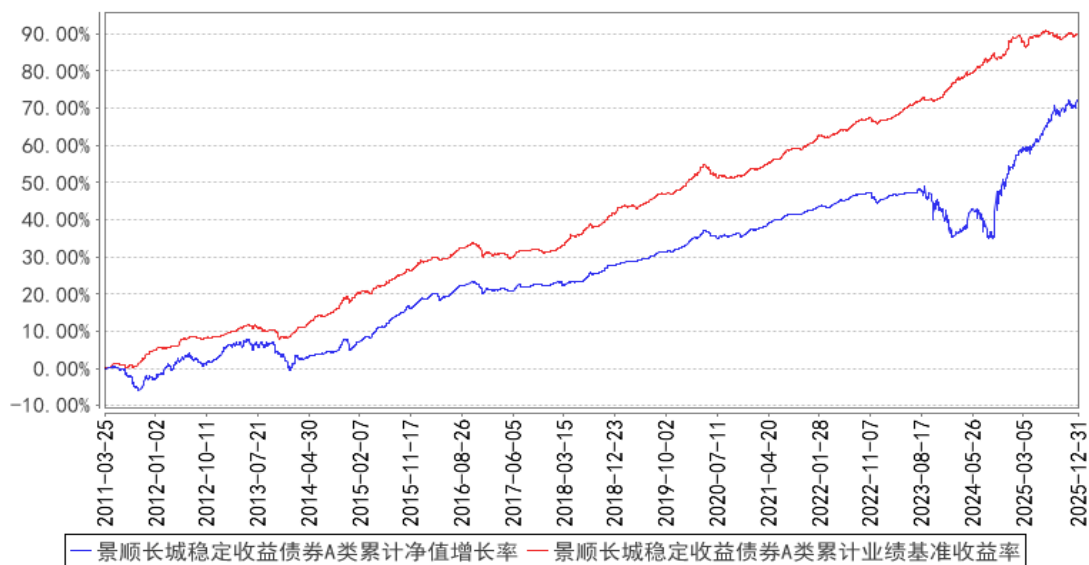
景顺长城稳定收益债券 F 类

阶段	净值增长率①	净值增长率标准差②	业绩比较基准收益率③	业绩比较基准收益率标准差④	①—③	②—④
过去三个月	1.15%	0.20%	0.54%	0.06%	0.61%	0.14%
过去六个月	4.40%	0.22%	-0.38%	0.07%	4.78%	0.15%
过去一年	11.37%	0.23%	0.70%	0.09%	10.67%	0.14%
自基金合同生效起至今	14.37%	0.24%	2.62%	0.10%	11.75%	0.14%

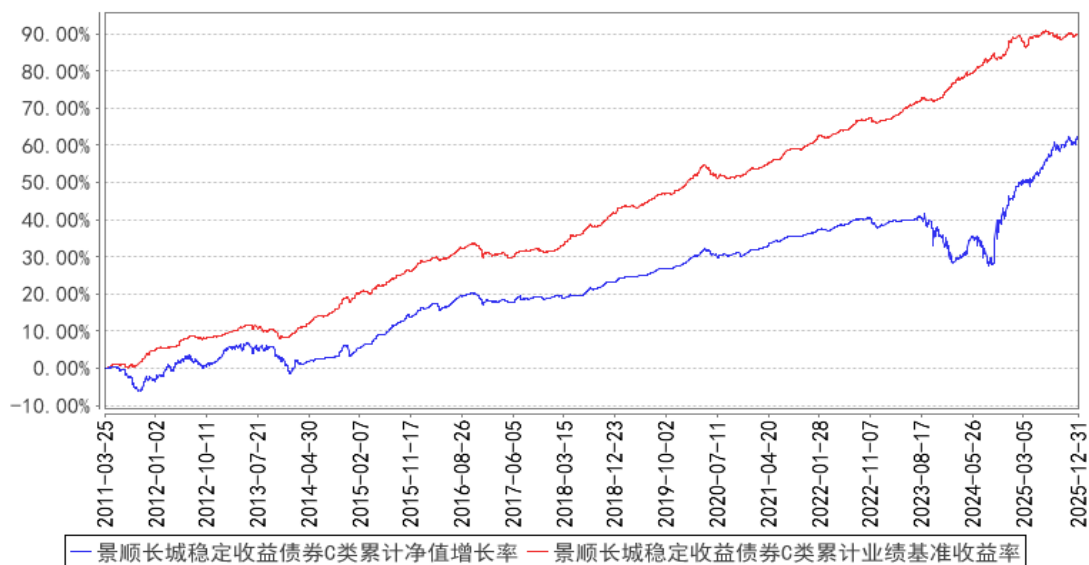
注：本基金于 2024 年 11 月 04 日增设 F 类基金份额，并于 2024 年 11 月 29 日开始对 F 类份额进行估值。

3.2.2 自基金合同生效以来基金累计净值增长率变动及其与同期业绩比较基准收益率变动的比较

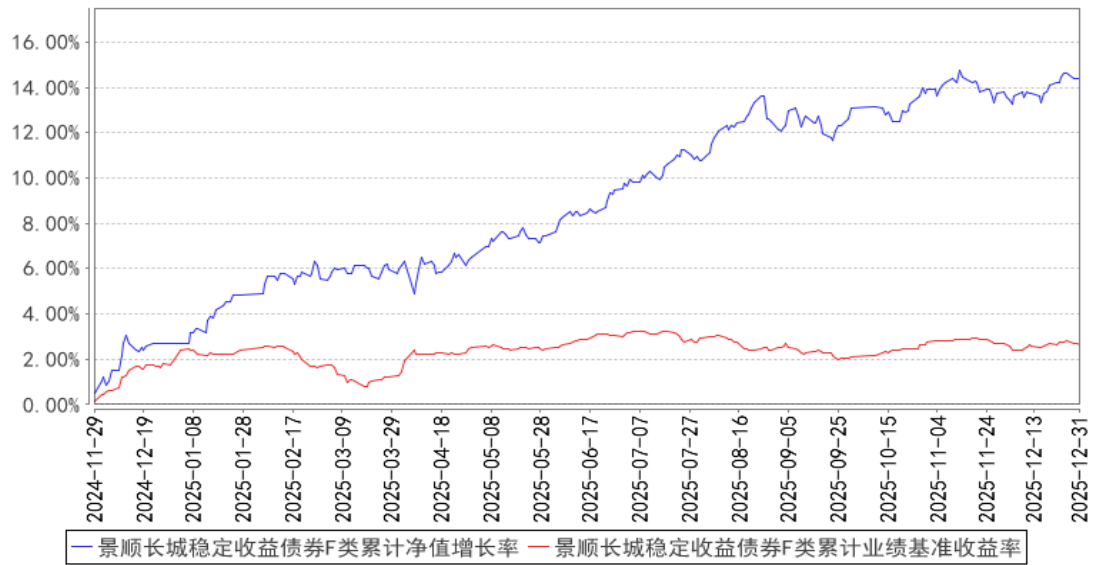
景顺长城稳定收益债券A类累计净值增长率与同期业绩比较基准收益率的历史走势对比图



景顺长城稳定收益债券C类累计净值增长率与同期业绩比较基准收益率的历史走势对比图



景顺长城稳定收益债券F类累计净值增长率与同期业绩比较基准收益率的历史走势对比图



注：本基金的资产配置比例为：本基金投资于债券类资产(含可转换债券)的比例不低于基金资产的 80%，投资于股票、权证等权益类资产的比例不超过基金资产的 20%，持有现金或者到期日在一年以内的政府债券的比例不低于基金资产净值的 5%。按照本基金基金合同的规定，本基金的建仓期为自 2011 年 3 月 25 日合同生效日起 6 个月。建仓期结束时，本基金投资组合均达到上述投资组合比例的要求。本基金自 2024 年 11 月 4 日起增设 F 类基金份额。

3.3 其他指标

无。

§4 管理人报告

4.1 基金经理（或基金经理小组）简介

姓名	职务	任本基金的基金经理期限		证券从业年限	说明
		任职日期	离任日期		
何江波	本基金的基金经理	2019 年 2 月 14 日	-	15 年	经济学硕士。曾任中国农业银行股份有限公司总行信用管理部行业政策一处专员。2016 年 4 月加入本公司，担任专户投资部投资经理，自 2019 年 2 月起担任固定收益部基金经理，现任固定收益部总监、基金经理。具有 15 年证券、基金行业从业经验。
李训练	本基金的基金经理	2023 年 7 月 1 日	-	8 年	管理学硕士，FRM。曾任长城基金固定收益部研究员、固定收益投资部投资经理。2022 年 9 月加入本公司，自 2023 年 3 月起开始担任混合资产投资部基金经理。具有 8 年证券、基金行业从业经验。

注：1、对基金的首任基金经理，其“任职日期”按基金合同生效日填写，“离任日期”为根据公司决定的解聘日期（公告前一日）；对此后的非首任基金经理，“任职日期”指根据公司决定聘任后的公告日期，“离任日期”指根据公司决定的解聘日期（公告前一日）；

2、证券从业的含义遵从行业协会《证券业从业人员资格管理办法》的相关规定。

4.1.1 期末兼任私募资产管理计划投资经理的基金经理同时管理的产品情况

无。

4.2 管理人对报告期内本基金运作合规守信情况的说明

本报告期内，本基金管理人严格遵守《中华人民共和国证券投资基金法》、《公开募集证券投资基金运作管理办法》、《公开募集证券投资基金销售机构监督管理办法》和《公开募集证券投资基金信息披露管理办法》等有关法律法规及各项实施准则、《景顺长城稳定收益债券型证券投资基金基金合同》和其他有关法律法规的规定，本着诚实信用、勤勉尽责的原则管理和运用基金资产，在严格控制风险的基础上，为基金持有人谋求最大利益。本报告期内，基金运作整体合法合规，未发现损害基金持有人利益的行为。基金的投资范围、投资比例及投资组合符合有关法律法规及基金合同的规定。

4.3 公平交易专项说明

4.3.1 公平交易制度的执行情况

本报告期内，本基金管理人严格执行《证券投资基金管理公司公平交易制度指导意见（2011年修订）》，完善相应制度及流程，通过系统和人工等各种方式在各业务环节严格控制交易公平执行，公平对待旗下管理的所有基金和投资组合。

4.3.2 异常交易行为的专项说明

本报告期内，本管理人管理的所有投资组合参与的交易所公开竞价，同日反向交易成交较少的单边交易量超过该证券当日成交量的 5% 的交易共有 13 次，为公司旗下的指数量化投资组合与其他组合因投资策略需要而发生的同日反向交易，或为公司管理的投资组合与公司担任投资顾问的 MOM 组合因投资策略不同而发生的同日反向交易。

本报告期内，未发现有可能导致不公平交易和利益输送的异常交易。

4.4 报告期内基金的投资策略和运作分析

四季度总体宏观经济基本面承压，延续回落的趋势。结构来看，出口有韧性，内需下滑趋势延续。社零增速延续下滑，投资深度下滑，地产疲弱。价格端关注投资下滑叠加反内卷背景下回

暖的延续性。中央经济工作会议落地，我们判断 2026 年是物价重视程度进一步提高的一年，或在供需两端同时发力，促进物价合理回升。2026 年作为“十五五”规划的开局之年，我们认为政策会靠前发力，叠加欧美日韩财政共振发力，以及联储降息带动全球金融条件的进一步放松，2026 年经济体感或较 2025 年有所改善。

海外方面，美联储 12 月 FOMC 会议如期降息 25BP，基准利率降至 3.5%-3.75%。美国周期性因素和与利率更加敏感的耐用品消费增速继续回落，此外 AI 投资对经济的支持有所放缓，美国经济能否保持韧性很大程度取决于与周期性因素更加敏感的部门能否在降息与财政扩张的背景下得到提振。

市场表现上，四季度债券收益率震荡，收益率先下后上，股票震荡偏强。操作方面，本基金配置了中短端利率债，对长久期利率债进行了波段操作，配置了中高仓位转债。展望未来，我们对债券市场整体看法中性。转债方面，整体机会大于风险，自下而上挖掘个券机会。

4.5 报告期内基金的业绩表现

本报告期内，本基金 A 类份额净值增长率为 1.23%，业绩比较基准收益率为 0.54%。
本报告期内，本基金 C 类份额净值增长率为 1.08%，业绩比较基准收益率为 0.54%。
本报告期内，本基金 F 类份额净值增长率为 1.15%，业绩比较基准收益率为 0.54%。

4.6 报告期内基金持有人数或基金资产净值预警说明

无。

§5 投资组合报告

5.1 报告期末基金资产组合情况

序号	项目	金额（元）	占基金总资产的比例（%）
1	权益投资	-	-
	其中：股票	-	-
2	基金投资	-	-
3	固定收益投资	4,344,680,036.31	94.32
	其中：债券	4,344,680,036.31	94.32
	资产支持证券	-	-
4	贵金属投资	-	-
5	金融衍生品投资	-	-
6	买入返售金融资产	222,004,033.97	4.82
	其中：买断式回购的买入返售金融资产	-	-
7	银行存款和结算备付金合计	12,349,531.65	0.27

8	其他资产	27,304,634.09	0.59
9	合计	4,606,338,236.02	100.00

5.2 报告期末按行业分类的股票投资组合

5.2.1 报告期末按行业分类的境内股票投资组合

本基金本报告期末未持有股票投资。

5.2.2 报告期末按行业分类的港股通投资股票投资组合

无。

5.3 期末按公允价值占基金资产净值比例大小排序的股票投资明细

5.3.1 报告期末按公允价值占基金资产净值比例大小排序的前十名股票投资明细

本基金本报告期末未持有股票投资。

5.4 报告期末按债券品种分类的债券投资组合

序号	债券品种	公允价值（元）	占基金资产净值比例（%）
1	国家债券	67,995,804.65	1.76
2	央行票据	—	—
3	金融债券	2,293,527,076.99	59.38
	其中：政策性金融债	2,293,527,076.99	59.38
4	企业债券	—	—
5	企业短期融资券	—	—
6	中期票据	—	—
7	可转债（可交换债）	1,983,157,154.67	51.34
8	同业存单	—	—
9	其他	—	—
10	合计	4,344,680,036.31	112.48

5.5 报告期末按公允价值占基金资产净值比例大小排序的前五名债券投资明细

序号	债券代码	债券名称	数量（张）	公允价值（元）	占基金资产净值比例（%）
1	240208	24 国开 08	3,800,000	384,848,904.11	9.96
2	250203	25 国开 03	3,500,000	348,049,109.59	9.01
3	220210	22 国开 10	2,900,000	314,631,884.93	8.15
4	240203	24 国开 03	3,000,000	311,436,986.30	8.06
5	250208	25 国开 08	2,800,000	279,950,367.12	7.25

5.6 报告期末按公允价值占基金资产净值比例大小排序的前十名资产支持证券投资 明细

本基金本报告期末未持有资产支持证券。

5.7 报告期末按公允价值占基金资产净值比例大小排序的前五名贵金属投资明细

本基金本报告期末未持有贵金属。

5.8 报告期末按公允价值占基金资产净值比例大小排序的前五名权证投资明细

本基金本报告期末未持有权证。

5.9 报告期末本基金投资的国债期货交易情况说明

5.9.1 本期国债期货投资政策

根据本基金基金合同约定，本基金投资范围不包括国债期货。

5.9.2 报告期末本基金投资的国债期货持仓和损益明细

本基金本报告期末未持有国债期货。

5.9.3 本期国债期货投资评价

根据本基金基金合同约定，本基金投资范围不包括国债期货。

5.10 投资组合报告附注

5.10.1 本基金投资的前十名证券的发行主体本期是否出现被监管部门立案调查，或在报告编制日前一年内受到公开谴责、处罚的情形

国家开发银行在报告编制日前一年内曾受到国家金融监督管理总局地方监管局、中国人民银行处罚。

本基金基金经理依据基金合同及公司投资管理制度，在投资授权范围内，经正常投资决策程序对上述主体所发行证券进行了投资。本基金投资前十名证券的其余发行主体本报告期内未出现被监管部门立案调查或在本报告编制日前一年内受到公开谴责、处罚的情况。

5.10.2 基金投资的前十名股票是否超出基金合同规定的备选股票库

本基金本报告期末未持有股票投资。

5.10.3 其他资产构成

序号	名称	金额（元）
1	存出保证金	108,893.23
2	应收证券清算款	14,735,344.48
3	应收股利	—
4	应收利息	—
5	应收申购款	12,460,396.38
6	其他应收款	—

7	其他	-
8	合计	27,304,634.09

5.10.4 报告期末持有的处于转股期的可转换债券明细

序号	债券代码	债券名称	公允价值（元）	占基金资产净值比例（%）
1	113052	兴业转债	176,985,737.71	4.58
2	128129	青农转债	139,324,244.06	3.61
3	113067	燃 23 转债	120,020,293.26	3.11
4	113070	渝水转债	115,058,528.93	2.98
5	113037	紫银转债	103,857,650.41	2.69
6	113053	隆 22 转债	71,330,486.92	1.85
7	127108	太能转债	67,269,693.09	1.74
8	110098	南药转债	65,852,515.96	1.70
9	113666	爱玛转债	59,042,459.51	1.53
10	118022	锂科转债	58,793,322.07	1.52
11	127016	鲁泰转债	57,280,039.93	1.48
12	127056	中特转债	38,873,197.76	1.01
13	113661	福 22 转债	28,518,319.73	0.74
14	118032	建龙转债	24,665,166.62	0.64
15	113650	博 22 转债	24,461,228.00	0.63
16	113056	重银转债	23,426,506.62	0.61
17	123108	乐普转 2	23,037,823.31	0.60
18	113692	保隆转债	22,689,752.22	0.59
19	123215	铭利转债	21,559,257.62	0.56
20	123179	立高转债	21,232,192.46	0.55
21	110073	国投转债	19,884,789.64	0.51
22	113049	长汽转债	19,694,678.61	0.51
23	113655	欧 22 转债	19,634,597.79	0.51
24	110097	天润转债	19,551,174.51	0.51
25	123150	九强转债	19,444,670.69	0.50
26	123253	永贵转债	19,403,984.76	0.50
27	123254	亿纬转债	18,443,021.23	0.48
28	127069	小熊转债	17,966,940.05	0.47
29	113693	志邦转债	17,924,670.93	0.46
30	127092	运机转债	17,865,793.01	0.46
31	113679	芯能转债	17,568,995.38	0.45
32	123183	海顺转债	17,439,284.95	0.45
33	113644	艾迪转债	16,960,404.00	0.44
34	127050	麒麟转债	16,764,628.50	0.43
35	123247	万凯转债	16,149,242.09	0.42
36	127084	柳工转 2	15,863,409.72	0.41
37	127027	能化转债	15,824,904.02	0.41

38	110077	洪城转债	15,813,708.41	0.41
39	123236	家联转债	15,741,775.43	0.41
40	110085	通 22 转债	15,716,933.75	0.41
41	123158	宙邦转债	14,846,979.20	0.38
42	110086	精工转债	14,382,455.42	0.37
43	111018	华康转债	14,367,901.52	0.37
44	118055	伟测转债	13,456,955.23	0.35
45	113042	上银转债	12,797,069.28	0.33
46	111014	李子转债	12,501,641.52	0.32
47	127059	永东转 2	12,326,735.65	0.32
48	127018	本钢转债	11,433,961.74	0.30
49	118054	安集转债	10,716,845.78	0.28
50	110087	天业转债	10,500,277.66	0.27
51	127070	大中转债	10,112,882.62	0.26
52	113670	金 23 转债	8,112,375.08	0.21
53	123121	帝尔转债	8,058,193.19	0.21
54	123210	信服转债	8,003,727.14	0.21
55	123165	回天转债	7,805,424.88	0.20
56	118056	路维转债	7,348,669.16	0.19
57	127102	浙建转债	7,201,357.48	0.19
58	118038	金宏转债	7,150,727.07	0.19
59	118053	正帆转债	7,059,456.57	0.18
60	113059	福莱转债	6,780,941.67	0.18
61	118049	汇成转债	6,389,225.33	0.17
62	113623	凤 21 转债	6,192,282.29	0.16
63	123252	银邦转债	6,144,254.71	0.16
64	113691	和邦转债	6,006,367.29	0.16
65	127037	银轮转债	5,777,903.24	0.15
66	118051	皓元转债	5,628,888.88	0.15
67	113033	利群转债	5,319,821.00	0.14
68	123211	阳谷转债	5,165,183.86	0.13
69	123255	鼎龙转债	5,123,868.69	0.13
70	110067	华安转债	5,114,589.43	0.13
71	127066	科利转债	4,803,684.84	0.12
72	127085	韵达转债	4,753,159.11	0.12
73	113667	春 23 转债	4,714,276.84	0.12
74	118005	天奈转债	4,619,703.52	0.12
75	113658	密卫转债	4,605,826.88	0.12
76	113066	平煤转债	4,583,696.16	0.12
77	113673	岱美转债	4,423,938.98	0.11
78	113058	友发转债	4,296,774.99	0.11
79	113660	寿 22 转债	4,195,353.32	0.11

80	123176	精测转 2	4,152,537.33	0.11
81	127046	百润转债	3,832,352.49	0.10
82	118042	奥维转债	3,685,222.55	0.10
83	123117	健帆转债	3,483,902.25	0.09
84	113634	珀莱转债	3,467,442.49	0.09
85	113677	华懋转债	3,278,430.67	0.08
86	127088	赫达转债	2,467,555.13	0.06
87	123241	欧通转债	2,456,871.73	0.06
88	110089	兴发转债	2,289,924.86	0.06
89	113054	绿动转债	2,132,591.29	0.06
90	113674	华设转债	1,487,718.90	0.04
91	113688	国检转债	1,378,961.55	0.04
92	113654	永 02 转债	1,340,893.38	0.03
93	118043	福立转债	1,208,002.83	0.03
94	111002	特纸转债	1,046,045.62	0.03
95	127105	龙星转债	819,191.55	0.02
96	118050	航宇转债	780,507.97	0.02
97	123114	三角转债	730,854.35	0.02
98	118030	睿创转债	600,655.28	0.02
99	127109	电化转债	525,711.37	0.01
100	127030	盛虹转债	453,480.28	0.01
101	127083	山路转债	391,080.27	0.01
102	113043	财通转债	368,776.51	0.01
103	123133	佩蒂转债	366,977.07	0.01
104	113682	益丰转债	365,670.02	0.01
105	123216	科顺转债	364,967.20	0.01
106	111020	合顺转债	351,966.08	0.01
107	127090	兴瑞转债	349,078.51	0.01
108	113618	美诺转债	306,107.97	0.01
109	113616	韦尔转债	263,049.75	0.01
110	118033	华特转债	196,364.62	0.01
111	113659	莱克转债	158,183.67	0.00
112	123113	仙乐转债	148,237.68	0.00
113	113652	伟 22 转债	38,362.91	0.00

5.10.5 报告期末前十名股票中存在流通受限情况的说明

本基金本报告期末未持有股票投资。

5.10.6 投资组合报告附注的其他文字描述部分

无。

§6 开放式基金份额变动

单位：份

项目	景顺长城稳定收 益债券 A 类	景顺长城稳定收 益债券 C 类	景顺长城稳定收 益债券 F 类
报告期期初基金份额总额	1,546,269,977.37	318,856,264.70	435,691,212.49
报告期期间基金总申购份额	702,809,239.16	192,919,506.99	397,433,153.96
减：报告期期间基金总赎回份额	212,103,890.94	167,320,335.89	83,824,367.30
报告期期间基金拆分变动份额（份额减少以“-”填列）	-	-	-
报告期期末基金份额总额	2,036,975,325.59	344,455,435.80	749,299,999.15

注：申购含红利再投、转换入份额；赎回含转换出份额。

§7 基金管理人运用固有资金投资本基金情况

7.1 基金管理人持有本基金份额变动情况

基金管理人本期末运用固有资金投资本基金。

7.2 基金管理人运用固有资金投资本基金交易明细

基金管理人本期末运用固有资金投资本基金。

§8 影响投资者决策的其他重要信息

8.1 报告期内单一投资者持有基金份额比例达到或超过 20%的情况

投资者类别	报告期内持有基金份额变化情况					报告期末持有基金情况	
	序号	持有基金份额比例达到或者超过 20%的时间区间	期初份额	申购份额	赎回份额	持有份额	份额占比 (%)
机构	1	20251001-20251231	861,197,623.14	406,503,252.03	-	1,267,700,875.17	40.49
产品特有风险							
本基金由于存在单一投资者持有基金份额比例达到或超过基金份额总份额的 20%的情况，可能会出现如下风险：							
1、大额申购风险							
在出现投资者大额申购时，如本基金所投资的标的资产未及时准备，则可能降低基金净值涨幅。							
2、如面临大额赎回的情况，可能导致以下风险：							
（1）基金在短时间内无法变现足够的资产予以应对，可能会产生基金仓位调整困难，导致流动性风险；							
（2）如果持有基金份额比例达到或超过基金份额总额的 20%的单一投资者大额赎回引发巨额赎回							

回，基金管理人可能根据《基金合同》的约定决定部分延期赎回，如果连续 2 个开放日以上（含本数）发生巨额赎回，基金管理人可能根据《基金合同》的约定暂停接受基金的赎回申请，对剩余投资者的赎回办理造成影响；

（3）基金管理人被迫抛售证券以应付基金赎回的现金需要，则可能使基金资产净值受到不利影响，影响基金的投资运作和收益水平；

（4）因基金净值精度计算问题，或因赎回费收入归基金资产，导致基金净值出现较大波动；

（5）基金资产规模过小，可能导致部分投资受限而不能实现基金合同约定的投资目的及投资策略；

（6）大额赎回导致基金资产规模过小，不能满足存续的条件，基金将根据基金合同的约定面临合同终止清算、转型等风险。

本基金管理人将建立完善的风险管理机制，以有效防止和化解上述风险，最大限度地保护基金份额持有人的合法权益。投资者在投资本基金前，请认真阅读本风险提示及基金合同等信息披露文件，全面认识本基金产品的风险收益特征和产品特性，充分考虑自身的风险承受能力，理性判断市场，对认购（或申购）基金的意愿、时机、数量等投资行为作出独立决策，获得基金投资收益，亦自行承担基金投资中出现的各类风险。

8.2 影响投资者决策的其他重要信息

无。

§9 备查文件目录

9.1 备查文件目录

- 1、中国证监会准予景顺长城稳定收益债券型证券投资基金募集注册的文件；
- 2、《景顺长城稳定收益债券型证券投资基金基金合同》；
- 3、《景顺长城稳定收益债券型证券投资基金招募说明书》；
- 4、《景顺长城稳定收益债券型证券投资基金托管协议》；
- 5、景顺长城基金管理有限公司批准成立批件、营业执照、公司章程；
- 6、其他在中国证监会指定报纸上公开披露的基金份额净值、定期报告及临时公告。

9.2 存放地点

以上备查文件存放在本基金管理人的办公场所。

9.3 查阅方式

投资者可在办公时间免费查阅。

景顺长城基金管理有限公司

2026 年 1 月 22 日