

汇添富外延增长主题股票型证券投资基金 2025 年第 4 季度报告

2025 年 12 月 31 日

基金管理人：汇添富基金管理股份有限公司

基金托管人：中国工商银行股份有限公司

送出日期：2026 年 01 月 22 日

§ 1 重要提示

基金管理人的董事会、董事保证本报告所载资料不存在虚假记载、误导性陈述或重大遗漏，并对其内容的真实性、准确性和完整性承担个别及连带责任。

基金托管人中国工商银行股份有限公司根据本基金合同规定，于 2026 年 1 月 20 日复核了本报告中的财务指标、净值表现、投资组合报告等内容，保证复核内容不存在虚假记载、误导性陈述或者重大遗漏。

基金管理人承诺以诚实信用、勤勉尽责的原则管理和运用基金资产，但不保证基金一定盈利。

基金的过往业绩并不代表其未来表现。投资有风险，投资者在作出投资决策前应仔细阅读本基金的招募说明书。

本报告中财务资料未经审计。

本报告期自 2025 年 10 月 01 日起至 2025 年 12 月 31 日止。

§ 2 基金产品概况

2.1 基金基本情况

基金简称	汇添富外延增长主题股票
基金主代码	000925
基金运作方式	契约型开放式
基金合同生效日	2014 年 12 月 08 日
报告期末基金份额总额(份)	1,564,464,033.64
投资目标	本基金采用自下而上的投资方法，以基本面分析为立足点，精选外延增长主题股票，重点挖掘外延式增长的投资机会，在科学严格管理风险的前提下，谋求基金资产的中长期稳健增值。
投资策略	本基金为股票型基金。投资策略主要包括资产配置策略和个股精选策略。其中，资产配置策略用于确定大类资产配置比例以有效规避系统性风险；个股精选策略用于挖掘通过并购重组活动实现企业外延式增长的上市公司。此外，本基金投资策略还包括债券投资策略、股指期货投资策略、权证投资策略、资产支持证券投资策略、融资融券及转融通投资策略。

业绩比较基准	沪深 300 指数*80%+中债综合指数*20%	
风险收益特征	本基金为股票型基金, 属于证券投资基金中较高预期风险、较高预期收益的品种, 其预期风险收益水平高于混合型基金、债券型基金及货币市场基金。	
基金管理人	汇添富基金管理股份有限公司	
基金托管人	中国工商银行股份有限公司	
下属分级基金的基金简称	汇添富外延增长主题股票 A	汇添富外延增长主题股票 C
下属分级基金的交易代码	000925	011424
报告期末下属分级基金的份额总额(份)	1, 508, 501, 637. 56	55, 962, 396. 08

§ 3 主要财务指标和基金净值表现

3.1 主要财务指标

单位：人民币元

主要财务指标	报告期(2025 年 10 月 01 日 - 2025 年 12 月 31 日)	
	汇添富外延增长主题股票 A	汇添富外延增长主题股票 C
1. 本期已实现收益	207, 478, 320. 71	4, 109, 259. 28
2. 本期利润	166, 110, 460. 86	5, 501, 124. 01
3. 加权平均基金份额本期利润	0. 1060	0. 1316
4. 期末基金资产净值	2, 811, 604, 166. 39	101, 535, 519. 10
5. 期末基金份额净值	1. 864	1. 814

注：1、本期已实现收益指基金本期利息收入、投资收益、其他收入（不含公允价值变动收益）扣除相关费用和信用减值损失后的余额，本期利润为本期已实现收益加上本期公允价值变动收益。

2、所述基金业绩指标不包括持有人认购或交易基金的各项费用，计入费用后实际收益水平要低于所列数字。

3.2 基金净值表现

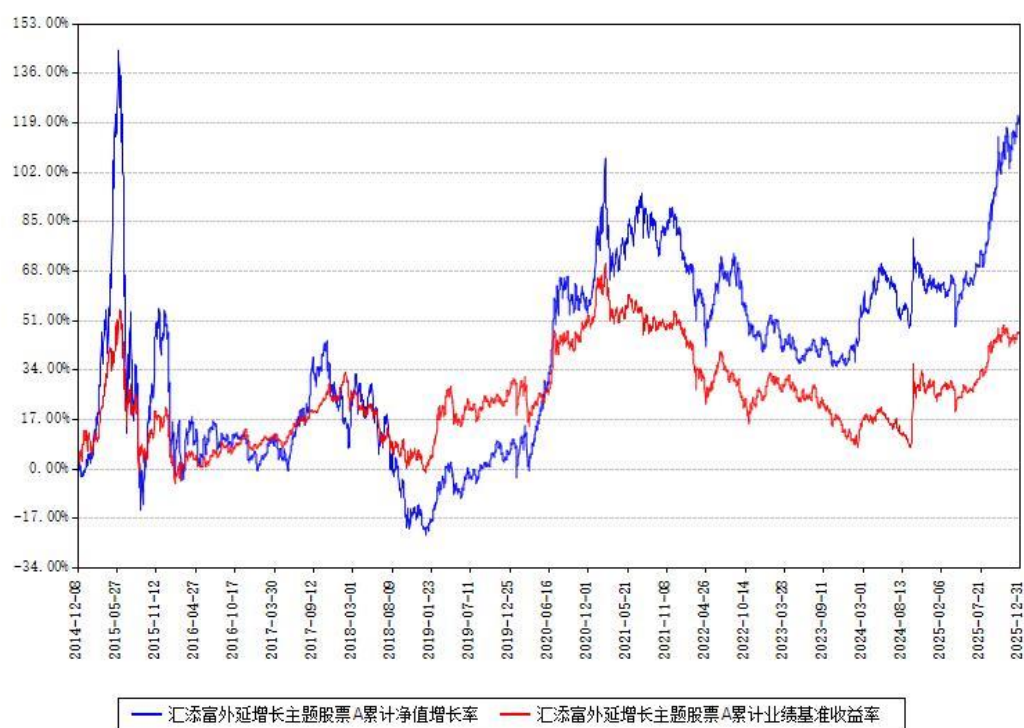
3.2.1 基金份额净值增长率及其与同期业绩比较基准收益率的比较

汇添富外延增长主题股票 A						
阶段	份额净值增长率①	份额净值增长率标准差②	业绩比较基准收益率③	业绩比较基准收益率标准差④	①－③	②－④
过去三个月	6.03%	1.31%	-0.13%	0.76%	6.16%	0.55%
过去六个月	32.67%	1.18%	13.64%	0.72%	19.03%	0.46%
过去一年	34.10%	1.08%	13.76%	0.76%	20.34%	0.32%
过去三年	56.09%	0.97%	17.43%	0.85%	38.66%	0.12%
过去五年	28.80%	1.12%	-6.38%	0.91%	35.18%	0.21%
自基金合同生效起至今	121.02%	1.71%	46.57%	1.09%	74.45%	0.62%
汇添富外延增长主题股票 C						
阶段	份额净值增长率①	份额净值增长率标准差②	业绩比较基准收益率③	业绩比较基准收益率标准差④	①－③	②－④
过去三个月	5.90%	1.31%	-0.13%	0.76%	6.03%	0.55%
过去六个月	32.41%	1.17%	13.64%	0.72%	18.77%	0.45%
过去一年	33.48%	1.08%	13.76%	0.76%	19.72%	0.32%
过去三年	53.84%	0.97%	17.43%	0.85%	36.41%	0.12%
自基金合同生效起至今	13.48%	1.10%	-12.01%	0.90%	25.49%	0.20%

3.2.2 自基金合同生效以来基金份额累计净值增长率变动及其与同期业绩比较

基准收益率变动的比较

汇添富外延增长主题股票A累计净值增长率与同期业绩基准收益率对比图



汇添富外延增长主题股票C累计净值增长率与同期业绩基准收益率对比图



注：本基金建仓期为本《基金合同》生效之日（2014 年 12 月 08 日）起 6 个月，建仓期结束各项资产配置比例符合合同约定。

本基金各类份额自实际有资产之日起披露业绩数据。

本基金于 2021 年 01 月 25 日新增 C 类份额。

§ 4 管理人报告

4.1 基金经理（或基金经理小组）简介

姓名	职务	任本基金的基金经理期限		证券从业年限 (年)	说明
		任职日期	离任日期		
蔡志文	本基金的 基金经理	2019 年 12 月 04 日	-	12	国籍：中国。学历：上海财经大学统计学硕士。从业资格：证券投资基金从业资格。从业经历：2014 年 7 月加入汇添富基金管理股份有限公司任行业分析师。2019 年 12 月 4 日至今任汇添富外延增长主题股票型证券投资基金的基金经理。2022 年 3 月 1 日至今任汇添富品牌力一年持有期混合型证券投资基金的基金经理。2023 年 2 月 1 日至今任汇添富添乐双盈债券型证券投资基金的基金经理。2023 年

					3 月 22 日至今任汇添富战略精选中小盘市值 3 年持有期混合型发起式证券投资基金的基金经理。2024 年 3 月 13 日至 2025 年 7 月 10 日任汇添富国企创新增长股票型证券投资基金的基金经理。2024 年 4 月 30 日至今任汇添富双颐债券型证券投资基金的基金经理。2025 年 8 月 5 日至今任汇添富港股通红利回报混合型发起式证券投资基金的基金经理。2025 年 11 月 11 日至今任汇添富价值驱动混合型证券投资基金的基金经理。
--	--	--	--	--	---

注:基金的首任基金经理,其“任职日期”为基金合同生效日,其“离任日期”为根据公司决议确定的解聘日期。

非首任基金经理,其“任职日期”和“离任日期”分别指根据公司决议确定的聘任日期和解聘日期。

证券从业的含义遵从行业协会相关规定。

4.1.1 期末兼任私募资产管理计划投资经理的基金经理同时管理的产品情况

注：截至本报告期末，本基金的基金经理不存在兼任私募资产管理计划投资经理的情况。本报告期内兼任投资人员有产品离任情况，离任产品情况如下：蔡志文—离任产品类型：公募基金，离任数量：0 只，离任时间：无；离任产品类型：私募资产管理计划，离任数量：1 只，离任时间：2025 年 12 月 29 日。

4.2 报告期内本基金运作合规守信情况说明

本基金管理人在本报告期内遵守《中华人民共和国证券投资基金法》及其他相关法律法规、证监会规定和本基金合同的约定，本着诚实信用、勤勉尽责的原则管理和运用基金资产，力争在严格控制风险的基础上，为基金份额持有人谋求最大利益。本基金无重大违法、违规行为，本基金投资运作符合有关法规及基金合同的约定。

4.3 公平交易专项说明

4.3.1 公平交易制度的执行情况

本基金管理人通过建立事前、事中和事后全程嵌入式的管控模式，保障公平交易制度的执行和实现。具体情况如下：

一、本基金管理人建立了内部公平交易管理规范 and 流程，公平交易管控覆盖公司所有业务类型、投资策略、投资品种，以及投资授权、研究分析、投资决策、交易执行等投资管理活动相关的各个环节。

二、本着“时间优先、价格优先”的原则，对同一证券有相同交易需求的投资组合采用交易系统内的公平交易模块，实现事中交易执行层面的公平管控。

三、对不同投资组合进行同向交易价差分析，具体方法为：在不同时间窗口（日内、3 日内、5 日内）下，对不同组合同一证券同向交易的平均价差率进行 T 检验。对于未通过 T 检验的交易，再根据同向交易占优比、交易价格、交易频率、交易数量和交易时间等进行具体分析，进一步判断是否存在重大利益输送的可能性。

四、对于反向交易，根据交易顺序、交易时间窗口跨度、交易价格、交易数量等综合判断交易是否涉及利益输送。

综上，本基金管理人通过事前的制度规范、事中的监控和事后的分析评估，严格执行了公平交易制度，公平对待旗下各投资组合。本报告期内，未出现违反公平交易制度的情况。

4.3.2 异常交易行为的专项说明

本报告期内，本基金未出现异常交易的情况。

本报告期内，本基金管理人管理的所有投资组合参与的交易所公开竞价同日反向交易成交较少的单边交易量超过该证券当日成交量的 5% 的次数为 0。基金管理人事前严格根据内

部规定进行管控，事后对交易时点、交易数量、交易价差等多方面进行综合分析，未发现导致不公平交易和利益输送的异常交易行为。

此外，为防范基金经理兼任私募资产管理计划投资经理的潜在利益冲突，本基金管理人从投资指令、交易行为、交易监测等多方面，对兼任组合进行监控管理和分析评估。本报告期内兼任组合未出现违反公平交易或异常交易的情况。

4.4 报告期内基金的投资策略和运作分析

报告期内，中国宏观经济在“十四五”圆满收官与“十五五”全面启幕的关键衔接阶段，展现出稳健复苏的良好态势，2025 全年经济运行总体延续“温和复苏、质效提升”的发展格局。尽管受内外多重因素影响，经济增速呈现“前高后低”的阶段性特征，四季度动能较上半年有所放缓，但经济基本面长期向好的趋势没有改变。从经济结构来看，供给侧改革持续深化，新质生产力与高技术制造业成为拉动经济增长的核心引擎，展现出强劲发展韧性。高技术制造业增加值同比增速显著高于工业平均水平，有效提升了产业体系整体效能，为经济增长注入了持久动力。需求侧方面，尽管消费与投资增速尚未完全恢复至疫情前水平，房地产投资仍面临一定下行压力，但消费升级趋势持续显现，服务消费、绿色消费等新兴消费领域活力迸发；基础设施投资与制造业投资稳步推进，对经济增长的支撑作用不断增强。出口方面，在全球贸易格局深度调整的背景下，我国出口虽较前期高位有所回落，但凭借产业体系完备、产品竞争力强等优势，出口规模仍保持在历史较高水平，外贸韧性持续凸显。宏观经济政策层面，始终坚持“积极的财政政策加力提效，稳健的货币政策灵活适度，以结构调整为核心”的调控基调，精准发力、协同施策，为经济平稳运行提供了有力支撑。财政政策聚焦“两重两新”（重大工程、重点项目、新型基础设施、新型城镇化）等民生与消费领域，加大财政资金投入力度，优化支出结构，既有效发挥了稳增长的托底作用，又强化了调结构的导向功能，推动经济实现质的有效提升和量的合理增长。货币政策则更加注重精准导向，弱化总量宽松的传统思路，转而从结构性货币政策工具、重启国债买卖操作等创新方式，着力“做优增量、盘活存量”，不仅提升了货币政策的传导效率，引导金融资源更多流向实体经济薄弱环节和重点领域，也有效维护了资本市场的稳定运行，为经济高质量发展营造了良好的货币金融环境。

2025 年四季度，中国权益市场呈震荡分化格局，沪指涨 2.22%，10 月曾破 4000 点创十年新高，沪深 300 指数微跌 0.23%，创业板跌 1.08%。石油石化、有色金属、通信、商业航天领涨，受益于能源价格走强、新能源需求及海外 AI 主线催化。证券因成交放量业绩高增，银行、保险等金融板块获险资与外资加仓。电子、计算机、医药等科技成长板块回调，

食品饮料延续 2025 全年弱势。险资入市、养老金加仓、外资回流推动市场震荡上涨。

报告期内，组合在波动中谨慎抉择，寻求确定性机会。组合围绕“高现金流、高分红、低估值”的“两高一低”核心标准，叠加行业向上、壁垒坚实、治理优秀的三重筛选标准，重点布局了以下三方面。一是供给端可控的上游资源：资源品因供给刚性、需求稳定（如新能源/AI 带动工业金属需求），具备长期价值，如铜、黄金、电解铝、油气等。组合优选资源禀赋突出、成本优势显著、估值安全的龙头标的。二是出口链上的制造业出海企业：中国制造凭借性价比与全球布局优势，海外份额持续提升，出口板块估值低（市盈率多 10-15 倍）、盈利韧性强，易迎来估值与业绩双击。三是出清周期后的传统行业龙头：行业洗牌后低效产能退出，龙头企业竞争格局优化、盈利稳定性增强，却常被市场低估，具备价值重估潜力。展望未来，全球与国内流动性环境同步向好，A 股外部约束减弱，内部维持流动性合理充裕。上市公司盈利增速有望提升，叠加 出口、人工智能 、反内卷等产业趋势加速兑现，结构性亮点增多。内外资增配共振，居民权益资产配置空间广阔，A 股有望稳中向好。

4.5 报告期内基金的业绩表现

本报告期汇添富外延增长主题股票 A 类份额净值增长率为 6.03%，同期业绩比较基准收益率为-0.13%。本报告期汇添富外延增长主题股票 C 类份额净值增长率为 5.90%，同期业绩比较基准收益率为-0.13%。

4.6 报告期内基金持有人数或基金资产净值预警情形的说明

无。

§ 5 投资组合报告

5.1 报告期末基金资产组合情况

序号	项目	金额（元）	占基金总资产的比例（%）
1	权益投资	2,601,180,491.65	88.72
	其中：股票	2,601,180,491.65	88.72
2	基金投资	—	—
3	固定收益投资	—	—
	其中：债券	—	—
	资产支持证券	—	—
4	贵金属投资	—	—

5	金融衍生品投资	-	-
6	买入返售金融资产	-	-
	其中：买断式回购的买入返售金融资产	-	-
7	银行存款和结算备付金合计	280,583,801.10	9.57
8	其他资产	50,055,887.66	1.71
9	合计	2,931,820,180.41	100.00

5.2 报告期末按行业分类的股票投资组合

5.2.1 报告期末按行业分类的境内股票投资组合

代码	行业类别	公允价值（元）	占基金资产净值比例（%）
A	农、林、牧、渔业	-	-
B	采矿业	746,275,419.92	25.62
C	制造业	1,698,747,168.63	58.31
D	电力、热力、燃气及水生产和供应业	3,154,132.00	0.11
E	建筑业	-	-
F	批发和零售业	16,211,560.00	0.56
G	交通运输、仓储和邮政业	58,954,571.10	2.02
H	住宿和餐饮业	-	-
I	信息传输、软件和信息技术服务业	-	-
J	金融业	77,837,640.00	2.67
K	房地产业	-	-
L	租赁和商务服务业	-	-
M	科学研究和技术服务业	-	-
N	水利、环境和公共设施管理业	-	-
O	居民服务、修理和其他服务业	-	-
P	教育	-	-

Q	卫生和社会工作	-	-
R	文化、体育和娱乐业	-	-
S	综合	-	-
	合计	2,601,180,491.65	89.29

5.2.2 报告期末按行业分类的港股通投资股票投资组合

注：本基金本报告期末未持有港股通投资股票。

5.3 期末按公允价值占基金资产净值比例大小排序的股票投资明细

5.3.1 报告期末按公允价值占基金资产净值比例大小排序的前十名股票投资明细

序号	股票代码	股票名称	数量（股）	公允价值（元）	占基金资产净值比例（%）
1	601899	紫金矿业	8,529,943	294,027,135.21	10.09
2	300750	宁德时代	674,771	247,816,397.46	8.51
3	600160	巨化股份	2,972,500	114,203,450.00	3.92
4	603993	洛阳钼业	4,982,200	99,644,000.00	3.42
5	002371	北方华创	208,440	95,690,635.20	3.28
6	601898	中煤能源	7,059,400	87,818,936.00	3.01
7	000333	美的集团	1,098,660	85,860,279.00	2.95

8	600938	中国海油	2,609,592	78,757,486.56	2.70
9	002353	杰瑞股份	1,030,200	72,969,066.00	2.50
10	002379	宏创控股	2,940,890	70,346,088.80	2.41

5.4 报告期末按债券品种分类的债券投资组合

注：本基金本报告期末未持有债券。

5.5 报告期末按公允价值占基金资产净值比例大小排序的前五名债券投资明细

注：本基金本报告期末未持有债券。

5.6 报告期末按公允价值占基金资产净值比例大小排序的前十名资产支持证券投资明细

注：本基金本报告期末未持有资产支持证券。

5.7 报告期末按公允价值占基金资产净值比例大小排序的前五名贵金属投资明细

注：本基金本报告期末未持有贵金属投资。

5.8 报告期末按公允价值占基金资产净值比例大小排序的前五名权证投资明细

注：本基金本报告期末未持有权证投资。

5.9 报告期末本基金投资的股指期货交易情况说明

注：本基金本报告期末投资股指期货。

5.10 报告期末本基金投资的国债期货交易情况说明

注：本基金本报告期末投资国债期货。

5.11 投资组合报告附注

5.11.1

报告期内本基金投资前十名证券的发行主体没有被中国人民银行及其派出机构、国家金融监督管理总局（前身为中国银保监会）及其派出机构、中国证监会及其派出机构、国家市场监督管理总局及机关单位、交易所立案调查，或在报告编制日前一年内受到公开谴责、处罚的情况。

5.11.2

本基金投资的前十名股票没有超出基金合同规定的备选股票库。

5.11.3 其他资产构成

序号	名称	金额（元）
1	存出保证金	664,458.57
2	应收证券清算款	49,187,302.84
3	应收股利	—
4	应收利息	—
5	应收申购款	204,126.25
6	其他应收款	—
7	待摊费用	—
8	其他	—
9	合计	50,055,887.66

5.11.4 报告期末持有的处于转股期的可转换债券明细

注：本基金本报告期末未持有处于转股期的可转换债券。

5.11.5 报告期末前十名股票中存在流通受限情况的说明

注：本基金本报告期末前十名股票中不存在流通受限情况。

§ 6 开放式基金份额变动

单位：份

项目	汇添富外延增长主题股票 A	汇添富外延增长主题股票 C
本报告期期初基金份额总额	1,579,253,251.45	14,586,242.77
本报告期基金总申购份额	78,957,200.39	57,813,706.74
减：本报告期基金总赎回份额	149,708,814.28	16,437,553.43
本报告期基金拆分变动份额	—	—
本报告期期末基金份额总额	1,508,501,637.56	55,962,396.08

注：总申购份额含红利再投、转换入份额，总赎回份额含转换出份额。

§ 7 基金管理人运用固有资金投资本基金情况

7.1 基金管理人持有本基金份额变动情况

单位：份

	汇添富外延增长主题股票 A	汇添富外延增长主题股票 C
报告期初持有的基金份额	32,894,538.09	—
报告期期间买入/申购总份额	—	—
报告期期间卖出/赎回总份额	—	—
报告期期末管理人持有的本基金份额	32,894,538.09	—
报告期期末持有的本基金份额占基金总份额比例(%)	2.18	—

注：基金管理人投资本基金相关的费用符合基金招募说明书和相关公告的规定。

7.2 基金管理人运用固有资金投资本基金交易明细

注：本基金的基金管理人本报告期内未运用固有资金投资本基金。

§ 8 影响投资者决策的其他重要信息

8.1 报告期内单一投资者持有基金份额比例达到或者超过 20%的情况

投资者类别	报告期内持有基金份额变化情况					报告期末持有基金情况	
	序号	持有基金份额比例达到或者超过 20%的时间区间	期初份额	申购份额	赎回份额	持有份额	份额占比(%)
机构	1	2025 年 10	361,377,986.58	—	—	361,377,986.58	23.10

		月 1 日 至 2025 年 12 月 31 日					
产品特有风险							
<p>1、持有人大会投票权集中的风险 当基金份额集中度较高时，少数基金份额持有人所持有的基金份额占比较高，其在召开持有人大会并对审议事项进行投票表决时可能拥有较大话语权。</p> <p>2、巨额赎回的风险 持有基金份额比例较高的投资者大量赎回时，更容易触发巨额赎回条款，基金份额持有人将可能无法及时赎回所持有的全部基金份额。</p> <p>3、基金规模较小导致的风险 持有基金份额比例较高的投资者集中赎回后，可能导致基金规模较小，基金持续稳定运作可能面临一定困难。本基金管理人将继续勤勉尽责，执行相关投资策略，力争实现投资目标。</p> <p>4、基金净值大幅波动的风险 持有基金份额比例较高的投资者大额赎回时，基金管理人进行基金财产变现可能会对基金资产净值造成较大波动。</p> <p>5、提前终止基金合同的风险 持有基金份额比例较高的投资者集中赎回后，可能导致在其赎回后本基金资产规模长期低于 5000 万元，进而可能导致本基金终止、转换运作方式或与其他基金合并。</p>							

8.2 影响投资者决策的其他重要信息

无。

§ 9 备查文件目录

9.1 备查文件目录

- 1、中国证监会批准汇添富外延增长主题股票型证券投资基金募集的文件；
- 2、《汇添富外延增长主题股票型证券投资基金基金合同》；
- 3、《汇添富外延增长主题股票型证券投资基金托管协议》；
- 4、基金管理人业务资格批件、营业执照；
- 5、报告期内汇添富外延增长主题股票型证券投资基金在规定报刊上披露的各项公告；
- 6、中国证监会要求的其他文件。

9.2 存放地点

上海市黄浦区外马路 728 号 汇添富基金管理股份有限公司

9.3 查阅方式

投资者可于本基金管理人办公时间预约查阅，或登录基金管理人网站 www.99fund.com 查阅，还可拨打基金管理人客户服务中心电话：400-888-9918 查询相关信息。

汇添富基金管理股份有限公司

2026 年 01 月 22 日