

汇添富上证 50 基本面增强指数型证券投资基金 2025 年第 4 季度报告

2025 年 12 月 31 日

基金管理人：汇添富基金管理股份有限公司

基金托管人：招商银行股份有限公司

送出日期：2026 年 01 月 22 日

§ 1 重要提示

基金管理人的董事会、董事保证本报告所载资料不存在虚假记载、误导性陈述或重大遗漏，并对其内容的真实性、准确性和完整性承担个别及连带责任。

基金托管人招商银行股份有限公司根据本基金合同规定，于 2026 年 1 月 20 日复核了本报告中的财务指标、净值表现、投资组合报告等内容，保证复核内容不存在虚假记载、误导性陈述或者重大遗漏。

基金管理人承诺以诚实信用、勤勉尽责的原则管理和运用基金资产，但不保证基金一定盈利。

基金的过往业绩并不代表其未来表现。投资有风险，投资者在作出投资决策前应仔细阅读本基金的招募说明书。

本报告中财务资料未经审计。

本报告期自 2025 年 10 月 01 日起至 2025 年 12 月 31 日止。

§ 2 基金产品概况

2.1 基金基本情况

基金简称	汇添富上证 50 基本面增强指数
基金主代码	012157
基金运作方式	契约型开放式
基金合同生效日	2022 年 01 月 12 日
报告期末基金份额总额(份)	50,332,391.32
投资目标	本基金为股票型指数增强基金，在对标的指数进行有效跟踪的被动投资基础上，通过基本面选股方法进行积极的组合管理和风险控制，力求实现超越标的指数的业绩表现。
投资策略	本基金采用指数增强型投资策略，以上证 50 指数作为基金投资组合的标的指数，立足于深入的基本面分析，精选高质量证券组合，力争控制本基金净值

	<p>增长率与业绩比较基准之间的日均跟踪偏离度的绝对值不超过 0.5%，年跟踪误差不超过 7.75%，以实现高于标的指数的投资收益和基金资产的长期增值。股票投资策略为本基金的核心策略。本基金股票投资以个股精选策略为主。在本基金的投资过程中，将控制股票投资组合与标的指数的结构性偏离，以期在长期实现持续超越标的指数收益率的投资目标。本基金的投资策略还包括：资产配置策略、债券投资策略、资产支持证券投资策略、可转债及可交换债投资策略、股指期货投资策略、股票期权投资策略、融资及转融通证券出借业务投资策略、国债期货投资策略。</p> <p>本基金运作过程中，当标的指数成份股发生明显负面事件面临退市，且指数编制机构暂未作出调整的，基金管理人应当按照基金份额持有人利益优先的原则，履行内部决策程序后及时对相关成份股进行调整。</p>		
业绩比较基准	上证 50 指数收益率*95%+活期存款利率（税后）*5%		
风险收益特征	<p>本基金为股票型指数增强基金，其预期风险和预期收益高于货币市场基金、债券型基金、混合型基金。</p> <p>本基金除了投资 A 股以外，还可以根据法律法规规定投资港股通标的股票，将面临港股通机制下因投资环境、投资标的、市场制度以及交易规则等差异带来的特有风险。</p>		
基金管理人	汇添富基金管理股份有限公司		
基金托管人	招商银行股份有限公司		
下属分级基金的基金简称	汇添富上证 50 基本面增强指数 A	汇添富上证 50 基本面增强指数 C	汇添富上证 50 基本面增强指数 D
下属分级基金的交易代码	012157	012158	019546
报告期末下属分级基金的份额总额(份)	27,473,772.95	9,675,958.62	13,182,659.75

§ 3 主要财务指标和基金净值表现

3.1 主要财务指标

单位：人民币元

主要财务指标	报告期(2025 年 10 月 01 日 - 2025 年 12 月 31 日)
--------	--

	汇添富上证 50 基本面 增强指数 A	汇添富上证 50 基本面 增强指数 C	汇添富上证 50 基本面 增强指数 D
1. 本期已实现收益	911,868.04	432,836.05	509,220.12
2. 本期利润	414,255.13	130,893.95	186,978.77
3. 加权平均基金份额本期利润	0.0184	0.0118	0.0142
4. 期末基金资产净值	27,175,604.74	9,413,761.65	12,860,634.61
5. 期末基金份额净值	0.9891	0.9729	0.9756

注：1、本期已实现收益指基金本期利息收入、投资收益、其他收入（不含公允价值变动收益）扣除相关费用和信用减值损失后的余额，本期利润为本期已实现收益加上本期公允价值变动收益。

2、所述基金业绩指标不包括持有人认购或交易基金的各项费用，计入费用后实际收益水平要低于所列数字。

3.2 基金净值表现

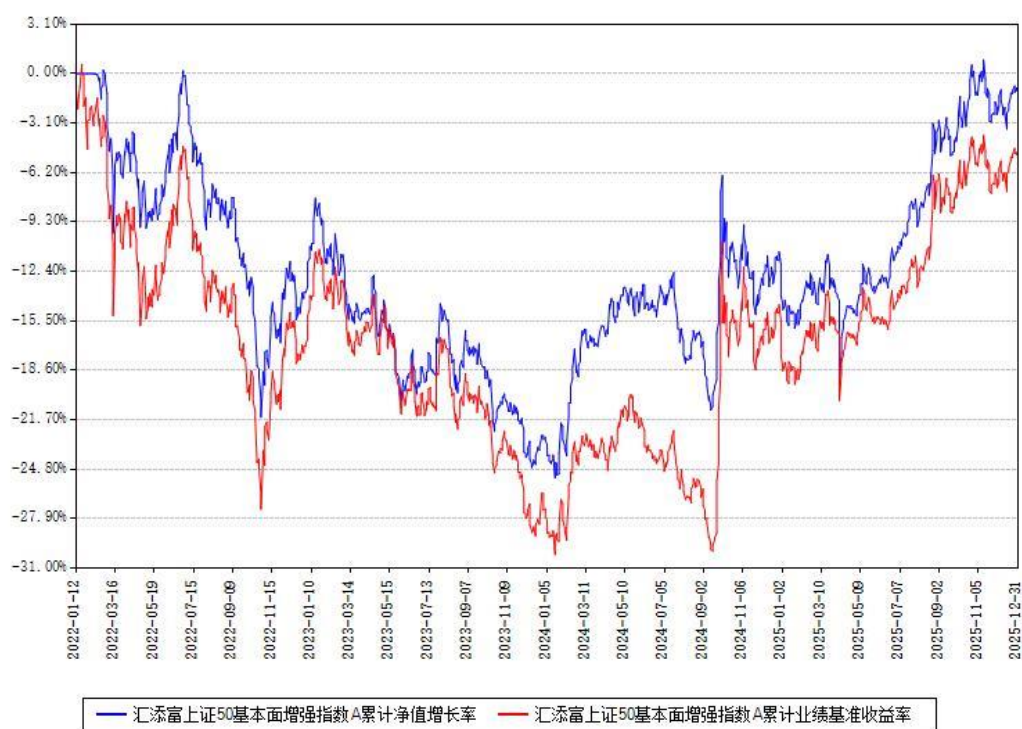
3.2.1 基金份额净值增长率及其与同期业绩比较基准收益率的比较

汇添富上证 50 基本面增强指数 A						
阶段	份额净值增长率①	份额净值增长率标准差②	业绩比较基准收益率③	业绩比较基准收益率标准差④	①－③	②－④
过去三个月	1.57%	0.69%	1.35%	0.68%	0.22%	0.01%
过去六个月	11.86%	0.66%	11.18%	0.70%	0.68%	-0.04%
过去一年	12.30%	0.77%	12.28%	0.78%	0.02%	-0.01%
过去三年	14.63%	0.84%	14.47%	0.93%	0.16%	-0.09%
自基金合同生效起至今	-1.09%	0.89%	-5.11%	1.02%	4.02%	-0.13%
汇添富上证 50 基本面增强指数 C						
阶段	份额净值增长率①	份额净值增长率标准差②	业绩比较基准收益率③	业绩比较基准收益	①－③	②－④

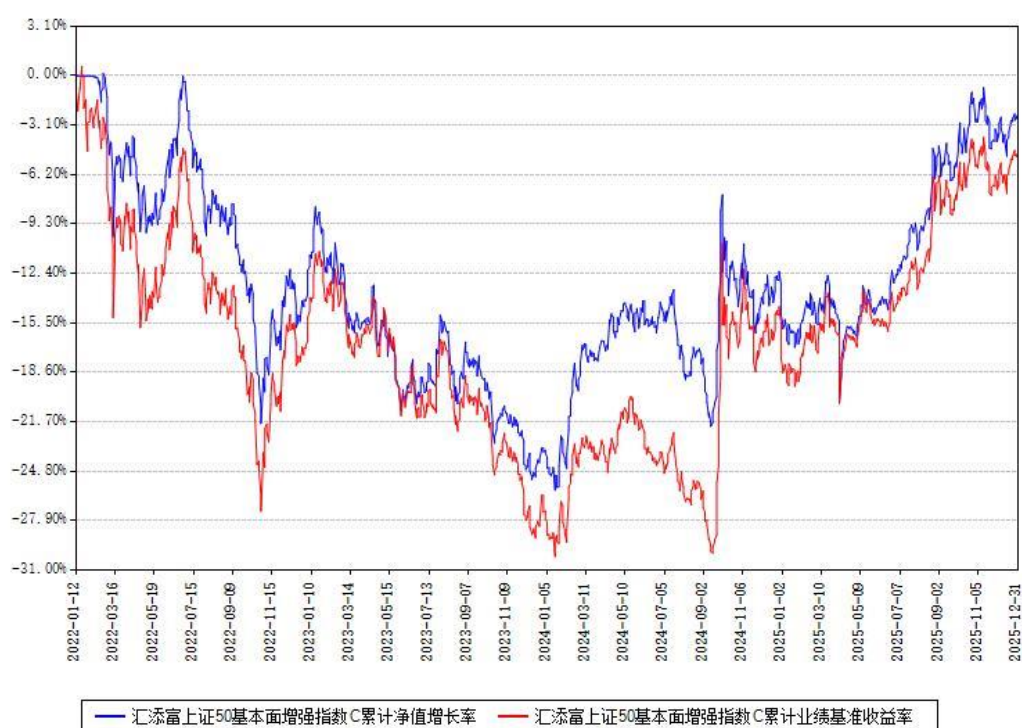
		准差②		率标准差 ④		
过去三 个月	1.48%	0.69%	1.35%	0.68%	0.13%	0.01%
过去六 个月	11.65%	0.66%	11.18%	0.70%	0.47%	-0.04%
过去一 年	11.85%	0.77%	12.28%	0.78%	-0.43%	-0.01%
过去三 年	13.23%	0.84%	14.47%	0.93%	-1.24%	-0.09%
自基金 合同生 效起至 今	-2.71%	0.89%	-5.11%	1.02%	2.40%	-0.13%
汇添富上证 50 基本面增强指数 D						
阶段	份额净值增 长率①	份额净值 增长率标 准差②	业绩比较基 准收益率③	业绩比较 基准收益 率标准差 ④	①—③	②—④
过去三 个月	1.48%	0.69%	1.35%	0.68%	0.13%	0.01%
过去六 个月	11.65%	0.66%	11.18%	0.70%	0.47%	-0.04%
过去一 年	11.86%	0.77%	12.28%	0.78%	-0.42%	-0.01%
自基金 合同生 效起至 今	17.44%	0.85%	18.00%	0.94%	-0.56%	-0.09%

3.2.2 自基金合同生效以来基金份额累计净值增长率变动及其与同期业绩比较基准收益率变动的比较

汇添富上证50基本面增强指数A累计净值增长率与同期业绩基准收益率对比图



汇添富上证50基本面增强指数C累计净值增长率与同期业绩基准收益率对比图



汇添富上证50基本面增强指数D累计净值增长率与同期业绩基准收益率对比图



注：本基金建仓期为本《基金合同》生效之日（2022 年 01 月 12 日）起 6 个月，建仓期结束时各项资产配置比例符合合同约定。

本基金各类份额自实际有资产之日起披露业绩数据。

本基金于 2023 年 09 月 22 日新增 D 类份额。

§ 4 管理人报告

4.1 基金经理（或基金经理小组）简介

姓名	职务	任本基金的基金经理期限		证券从业年限 (年)	说明
		任职日期	离任日期		
邵蕴奇	本基金的 基金经理	2023 年 08 月 07 日	—	8	国籍：中 国。学历： 北京大学金 融硕士。从 业资格：证 券投资基金 从业资格。 从业经历： 2017 年 7 月 起任汇添富 基金管理股

					<p>份有限公司 行业分析 师、高级行 业分析师。 2023 年 8 月 7 日至今任汇 添富上证 50 基本面增强 指数型证券 投资基金的 基金经理。 2023 年 12 月 26 日至今任 汇添富行业 整合主题混 合型证券投 资基金的基 金经理。 2024 年 9 月 26 日至今任 汇添富稳健 汇盈一年持 有期混合型 证券投资基金 的基金经 理。2024 年 10 月 15 日至 今任汇添富 优选价值混 合型发起式 证券投资基金 的基金经 理。2024 年 10 月 29 日至 今任汇添富 弘悦回报混 合型发起式 证券投资基金 的基金经 理。2025 年 7 月 10 日至 今任汇添富 国企创新增 长股票型证 券投资基金 的基金经</p>
--	--	--	--	--	--

					理。2025 年 8 月 5 日至今任汇添富港股通红利回报混合型发起式证券投资基金的基金经理。 2025 年 11 月 26 日至今任汇添富稳健回报债券型证券投资基金的基金经理。
--	--	--	--	--	--

注:基金的首任基金经理,其“任职日期”为基金合同生效日,其“离任日期”为根据公司决议确定的解聘日期。

非首任基金经理,其“任职日期”和“离任日期”分别指根据公司决议确定的聘任日期和解聘日期。

证券从业的含义遵从行业协会相关规定。

4.1.1 期末兼任私募资产管理计划投资经理的基金经理同时管理的产品情况

注:截至本报告期末,本基金的基金经理不存在兼任私募资产管理计划投资经理的情况。

4.2 报告期内本基金运作合规守信情况说明

本基金管理人在本报告期内遵守《中华人民共和国证券投资基金法》及其他相关法律法规、证监会规定和本基金合同的约定,本着诚实信用、勤勉尽责的原则管理和运用基金资产,力争在严格控制风险的基础上,为基金份额持有人谋求最大利益。本基金无重大违法、违规行为,本基金投资运作符合有关法规及基金合同的约定。

4.3 公平交易专项说明

4.3.1 公平交易制度的执行情况

本基金管理人通过建立事前、事中和事后全程嵌入式的管控模式,保障公平交易制度的执行和实现。具体情况如下:

一、本基金管理人建立了内部公平交易管理规范 and 流程,公平交易管控覆盖公司所有业务类型、投资策略、投资品种,以及投资授权、研究分析、投资决策、交易执行等投资管理活动相关的各个环节。

二、本着“时间优先、价格优先”的原则,对同一证券有相同交易需求的投资组合采用

交易系统内的公平交易模块，实现事中交易执行层面的公平管控。

三、对不同投资组合进行同向交易价差分析，具体方法为：在不同时间窗口（日内、3 日内、5 日内）下，对不同组合同一证券同向交易的平均价差率进行 T 检验。对于未通过 T 检验的交易，再根据同向交易占比、交易价格、交易频率、交易数量和交易时间等进行具体分析，进一步判断是否存在重大利益输送的可能性。

四、对于反向交易，根据交易顺序、交易时间窗口跨度、交易价格、交易数量等综合判断交易是否涉及利益输送。

综上，本基金管理人通过事前的制度规范、事中的监控和事后的分析评估，严格执行了公平交易制度，公平对待旗下各投资组合。本报告期内，未出现违反公平交易制度的情况。

4.3.2 异常交易行为的专项说明

本报告期内，本基金未出现异常交易的情况。

本报告期内，本基金管理人管理的所有投资组合参与的交易所公开竞价同日反向交易成交较少的单边交易量超过该证券当日成交量的 5% 的次数为 0。基金管理人事前严格根据内部规定进行管控，事后对交易时点、交易数量、交易价差等多方面进行综合分析，未发现导致不公平交易和利益输送的异常交易行为。

此外，为防范基金经理兼任私募资产管理计划投资经理的潜在利益冲突，本基金管理人从投资指令、交易行为、交易监测等多方面，对兼任组合进行监控管理和分析评估。本报告期内兼任组合未出现违反公平交易或异常交易的情况。

4.4 报告期内基金的投资策略和运作分析

报告期内，中国宏观经济总体延续“温和复苏但边际放缓”的格局，在“十四五”收官和“十五五”开局衔接的背景下，2025 全年 5% 左右增速目标大概率完成，但四季度动能较上半年明显走弱，呈“前高后低”走势。结构上来看，供给端凭新质生产力与高技术制造保持韧性；需求端则消费、投资双弱，地产投资形成较大拖累；出口高位回落仍具韧性。宏观经济政策上，保持“财政积极，货币适度宽松，以调结构为主”的基调。财政端，重点支持“两重两新”等民生与消费领域，强化稳增长和调结构功能；货币端，弱化对总量宽松的强调，更多通过结构性工具和重启国债买卖操作来“做优增量、盘活存量”，提升货币政策的传导效率和资本市场稳定性。第四季度，权益市场整体维持高位震荡。中美贸易谈判缓和后，市场风险偏好修复，热点轮动较快，全球权益市场均表现活跃。我们认为中国的权益市场具有较好的中长期投资价值，一方面中国企业的全球化竞争力不断增强，AI、半导体、创新药、新能源等新兴产业内的优秀企业竞争力突出，科技创新和出海带来了强劲的成长驱动力，市

场的底层资产逐步优化；另一方面，市场利率水平较低，权益类资产的吸引力整体上升，尤其是对于低估值高股息资产，一批优质上市公司的分红、回购意愿持续提升。本基金投资的目标为在上证 50 指数的基础上，通过基于基本面研究的行业配置及个股选择，在保持指数风格特征稳定的基础上，期望实现持续超越指数的表现。我们认为上证 50 指数当前具有较好的投资价值。一方面，上证 50 指数以大市值、低估值股票为主，涵盖了中国各个行业里最优秀的公司，普遍具有稳定的行业格局、健康的资产负债表和较好的盈利能力，在 A 股市场各宽基指数中，具有较低的估值水平和较高的分红回报率水平，长期看来我们认为有望实现较好的股东回报。同时，在上证 50 指数的基础上，我们根据宏观判断及行业比较来制定收益增强策略。在当前的宏观环境下，我们的收益增强配置思路主要有以下几点。第一，长期配置低估值、高股息类资产，我们认为在中国 10 年国债利率水平较低的背景下，高股息类资产具有长期较好的配置价值；第二，重点关注科技成长资产，当前在 AI 产业浪潮下，半导体自主可控等方向迎来新发展机遇，国产算力远期成长空间较大；第三，关注外需相关资产，美国进入降息周期，关税政策短期冲击后，中国企业仍然具有很强的全球竞争力，出口产业仍有投资机会。

4.5 报告期内基金的业绩表现

本报告期汇添富上证 50 基本面增强指数 A 类份额净值增长率为 1.57%，同期业绩比较基准收益率为 1.35%。本报告期汇添富上证 50 基本面增强指数 C 类份额净值增长率为 1.48%，同期业绩比较基准收益率为 1.35%。本报告期汇添富上证 50 基本面增强指数 D 类份额净值增长率为 1.48%，同期业绩比较基准收益率为 1.35%。

4.6 报告期内基金持有人数或基金资产净值预警情形的说明

自 2025 年 10 月 13 日起至 2025 年 12 月 18 日，本基金连续 49 个工作日基金资产净值低于五千万元。自 2025 年 12 月 19 日起至报告期末，本基金未再出现基金资产净值预警情形。

§ 5 投资组合报告

5.1 报告期末基金资产组合情况

序号	项目	金额（元）	占基金总资产的比例（%）
1	权益投资	44,961,315.79	90.43
	其中：股票	44,961,315.79	90.43

2	基金投资	—	—
3	固定收益投资	—	—
	其中：债券	—	—
	资产支持证券	—	—
4	贵金属投资	—	—
5	金融衍生品投资	—	—
6	买入返售金融资产	—	—
	其中：买断式回购的买入返售金 融资产	—	—
7	银行存款和结算备付金合计	4, 556, 542. 25	9. 16
8	其他资产	202, 094. 56	0. 41
9	合计	49, 719, 952. 60	100. 00

注：本基金通过港股通交易机制投资的港股公允价值为人民币 2, 995, 551. 71 元，占期末净值比例为 6. 06%。

5.2 报告期末按行业分类的股票投资组合

5.2.1 报告期末指数投资按行业分类的境内股票投资组合

代码	行业类别	公允价值（元）	占基金资产净值比例（%）
A	农、林、牧、渔业	—	—
B	采矿业	6, 084, 220. 00	12. 30
C	制造业	14, 672, 233. 08	29. 67
D	电力、热力、燃气及水生产和供应业	1, 484, 574. 00	3. 00
E	建筑业	—	—
F	批发和零售业	—	—
G	交通运输、仓储和邮政业	990, 244. 00	2. 00
H	住宿和餐饮业	—	—
I	信息传输、软件和信息技术服务业	3, 571, 342. 00	7. 22
J	金融业	13, 664, 159. 00	27. 63
K	房地产业	—	—

L	租赁和商务服务业	520,080.00	1.05
M	科学研究和技术服务业	978,912.00	1.98
N	水利、环境和公共设施管理业	—	—
O	居民服务、修理和其他服务业	—	—
P	教育	—	—
Q	卫生和社会工作	—	—
R	文化、体育和娱乐业	—	—
S	综合	—	—
	合计	41,965,764.08	84.87

5.2.2 报告期末积极投资按行业分类的境内股票投资组合

注：本基金本报告期末未持有积极投资的境内股票。

5.2.3 报告期末按行业分类的港股通投资股票投资组合

行业类别	公允价值（人民币）	占基金资产净值比例（%）
10 能源	—	—
15 原材料	—	—
20 工业	—	—
25 可选消费	—	—
30 日常消费	—	—
35 医疗保健	—	—
40 金融	1,027,232.11	2.08
45 信息技术	1,968,319.60	3.98
50 电信服务	—	—
55 公用事业	—	—
60 房地产	—	—
合计	2,995,551.71	6.06

注：（1）以上分类采用全球行业分类标准（GICS）。

（2）由于四舍五入的原因市值占基金资产净值的比例分项之和与合计可能有尾差。

5.3 期末按公允价值占基金资产净值比例大小排序的股票投资明细

5.3.1 报告期末指数投资按公允价值占基金资产净值比例大小排序的前十名股票投资明细

序号	股票代码	股票名称	数量（股）	公允价值（元）	占基金资产净值比例（%）
1	600036	招商银行	77,100	3,245,910.00	6.56
2	601318	中国平安	43,400	2,968,560.00	6.00
3	601899	紫金矿业	74,100	2,554,227.00	5.17
4	600030	中信证券	68,600	1,969,506.00	3.98
5	600276	恒瑞医药	32,700	1,947,939.00	3.94
6	600690	海尔智家	74,600	1,946,314.00	3.94
7	600519	贵州茅台	1,400	1,928,052.00	3.90
8	601857	中国石油	145,300	1,512,573.00	3.06
9	601288	农业银行	195,900	1,504,512.00	3.04
10	601728	中国电信	238,100	1,500,030.00	3.03

5.3.2 报告期末积极投资按公允价值占基金资产净值比例大小排序的前五名股票投资明细

序号	股票代码	股票名称	数量（股）	公允价值（元）	占基金资产净值比例（%）
1	00981	中芯国际	30,500	1,968,319.60	3.98
2	03988	中国银行	255,000	1,027,232.11	2.08

5.4 报告期末按债券品种分类的债券投资组合

注：本基金本报告期末未持有债券。

5.5 报告期末按公允价值占基金资产净值比例大小排序的前五名债券投资明细

注：本基金本报告期末未持有债券。

5.6 报告期末按公允价值占基金资产净值比例大小排序的前十名资产支持证券投资明细

注：本基金本报告期末未持有资产支持证券。

5.7 报告期末按公允价值占基金资产净值比例大小排序的前五名贵金属投资明细

注：本基金本报告期末未持有贵金属投资。

5.8 报告期末按公允价值占基金资产净值比例大小排序的前五名权证投资明细

注：本基金本报告期末未持有权证投资。

5.9 报告期末本基金投资的股指期货交易情况说明

注：本基金本报告期末投资股指期货。

5.10 报告期末本基金投资的国债期货交易情况说明

注：本基金本报告期末投资国债期货。

5.11 投资组合报告附注

5.11.1

本基金投资的前十名证券的发行主体中，招商银行股份有限公司、中国农业银行股份有限公司出现在报告编制日前一年内受到监管部门公开谴责、处罚的情况。本基金对上述主体

发行的相关证券的投资决策程序符合相关法律法规及基金合同的要求。

5.11.2

本基金投资的前十名股票没有超出基金合同规定的备选股票库。

5.11.3 其他资产构成

序号	名称	金额（元）
1	存出保证金	6,097.17
2	应收证券清算款	169,599.12
3	应收股利	18,466.72
4	应收利息	—
5	应收申购款	7,931.55
6	其他应收款	—
7	待摊费用	—
8	其他	—
9	合计	202,094.56

5.11.4 报告期末持有的处于转股期的可转换债券明细

注：本基金本报告期末未持有处于转股期的可转换债券。

5.11.5 报告期末前十名股票中存在流通受限情况的说明

5.11.5.1 报告期末指数投资前十名股票中存在流通受限情况的说明

注：本基金本报告期末指数投资前十名股票中不存在流通受限情况。

5.11.5.2 报告期末积极投资前五名股票中存在流通受限情况的说明

注：本基金本报告期末积极投资前五名股票中不存在流通受限情况。

§ 6 开放式基金份额变动

单位：份

项目	汇添富上证 50 基本面增强指数 A	汇添富上证 50 基本面增强指数 C	汇添富上证 50 基本面增强指数 D
本报告期期初基金份额总额	23,182,973.84	16,487,225.19	13,185,457.89
本报告期基	8,376,508.71	3,563,575.25	4,081.25

金总申购份 额			
减：本报告 期基金总赎 回份额	4,085,709.60	10,374,841.82	6,879.39
本报告期基 金拆分变动 份额	-	-	-
本报告期期 末基金份额 总额	27,473,772.95	9,675,958.62	13,182,659.75

注：总申购份额含红利再投、转换入份额，总赎回份额含转换出份额。

§ 7 基金管理人运用固有资金投资本基金情况

7.1 基金管理人持有本基金份额变动情况

注：本基金的基金管理人本报告期末运用固有资金投资本基金。

7.2 基金管理人运用固有资金投资本基金交易明细

注：本基金的基金管理人本报告期末运用固有资金投资本基金。

§ 8 影响投资者决策的其他重要信息

8.1 报告期内单一投资者持有基金份额比例达到或者超过 20%的情况

注：无

8.2 影响投资者决策的其他重要信息

无。

§ 9 备查文件目录

9.1 备查文件目录

- 1、中国证监会批准汇添富上证 50 基本面增强指数型证券投资基金募集的文件；
- 2、《汇添富上证 50 基本面增强指数型证券投资基金基金合同》；
- 3、《汇添富上证 50 基本面增强指数型证券投资基金托管协议》；
- 4、基金管理人业务资格批件、营业执照；
- 5、报告期内汇添富上证 50 基本面增强指数型证券投资基金在规定报刊上披露的各项公告；
- 6、中国证监会要求的其他文件。

9.2 存放地点

上海市黄浦区外马路 728 号 汇添富基金管理股份有限公司

9.3 查阅方式

投资者可于本基金管理人办公时间预约查阅，或登录基金管理人网站 www.99fund.com 查阅，还可拨打基金管理人客户服务中心电话：400-888-9918 查询相关信息。

汇添富基金管理股份有限公司

2026 年 01 月 22 日