

工银瑞信新经济灵活配置混合型证券投资
基金（QDII）
2025 年第 4 季度报告

2025 年 12 月 31 日

基金管理人：工银瑞信基金管理有限公司

基金托管人：交通银行股份有限公司

报告送出日期：2026 年 1 月 22 日

§ 1 重要提示

基金管理人的董事会及董事保证本报告所载资料不存在虚假记载、误导性陈述或重大遗漏，并对其内容的真实性、准确性和完整性承担个别及连带责任。

基金托管人交通银行股份有限公司根据本基金合同规定，于 2026 年 1 月 20 日复核了本报告中的财务指标、净值表现和投资组合报告等内容，保证复核内容不存在虚假记载、误导性陈述或者重大遗漏。

基金管理人承诺以诚实信用、勤勉尽责的原则管理和运用基金资产，但不保证基金一定盈利。基金的过往业绩并不代表其未来表现。投资有风险，投资者在作出投资决策前应仔细阅读本基金的招募说明书。

本报告中财务资料未经审计。
本报告期自 2025 年 10 月 1 日起至 12 月 31 日止。

§ 2 基金产品概况

基金简称	工银新经济混合
基金主代码	005699
基金运作方式	契约型开放式
基金合同生效日	2018 年 5 月 10 日
报告期末基金份额总额	282,934,102.13 份
投资目标	本基金主要投资于新经济主题相关公司的股票，在严格控制基金资产风险的基础上，通过积极的资产配置和个券精选，实现基金资产的长期稳健增值。
投资策略	本基金将在充分的宏观形势判断和策略分析的基础上，通过“自上而下”的资产配置及动态调整策略，将基金资产在各类型证券上进行灵活配置。本基金在全球范围内精选股票过程中，将通过定性分析和定量分析相结合的办法，在确定新经济主题相关公司范畴的基础上，以全球视野，配备定量分析工具，选择在行业中具备核心竞争优势、持续增长潜力，估值水平相对合理和金融风险低的股票。在成熟资本市场选择估值与增长平衡的业务模式、

	或具有独特产品或服务、行业中国际竞争力强的企业，在新兴资本市场重点投资长期稳定增长，并具有特定优势产业股票。	
业绩比较基准	恒生指数收益率×50%+中证海外（不含香港）内地股指数收益率×25%+人民币同期活期存款利率×25%。	
风险收益特征	本基金为灵活配置混合型基金，预期收益和风险水平低于股票型基金，高于债券型基金与货币市场基金。本基金为全球证券投资基金，除了需要承担与国内证券投资基金类似的市场波动风险之外，本基金还面临汇率风险等海外市场投资所面临的特别投资风险。	
基金管理人	工银瑞信基金管理有限公司	
基金托管人	交通银行股份有限公司	
境外资产托管人	英文名称：The Hongkong and Shanghai Banking Corporation Ltd.	
	中文名称：香港上海汇丰银行有限公司	
下属分级基金的基金简称	工银新经济混合 A	工银新经济混合 C
下属分级基金的交易代码	005699	025403
报告期末下属分级基金的份额总额	181,826,214.20 份	101,107,887.93 份

§ 3 主要财务指标和基金净值表现

3.1 主要财务指标

单位：人民币元

主要财务指标	报告期（2025 年 10 月 1 日-2025 年 12 月 31 日）	
	工银新经济混合 A	工银新经济混合 C
1. 本期已实现收益	-5,376,427.09	-2,221,511.52
2. 本期利润	-52,662,778.79	-17,841,861.28
3. 加权平均基金份额本期利润	-0.3081	-0.2376
4. 期末基金资产净值	263,156,800.32	146,144,972.94
5. 期末基金份额净值	1.4473	1.4454

注：1、上述基金业绩指标不包括持有人认购或交易基金的各项费用，计入费用后实际收益水平要低于所列数字。

2、本期已实现收益是指基金本期利息收入、投资收益、其他收入（不含公允价值变动收益）扣除相关费用和信用减值损失后的余额，本期利润为本期已实现收益加上本期公允价值变动收益。

3、所列数据截止到报告期最后一日，无论该日是否为开放日或交易所的交易日。

3.2 基金净值表现

3.2.1 基金份额净值增长率及其与同期业绩比较基准收益率的比较

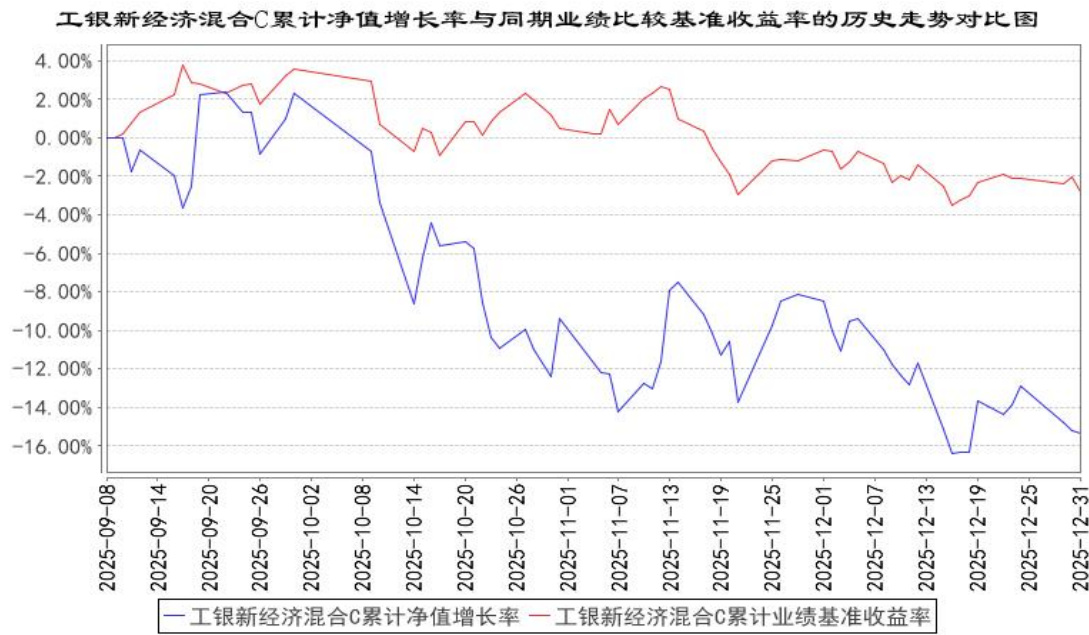
工银新经济混合 A

阶段	净值增长率①	净值增长率标准差②	业绩比较基准收益率③	业绩比较基准收益率标准差④	①－③	②－④
过去三个月	-17.17%	2.00%	-6.12%	0.84%	-11.05%	1.16%
过去六个月	10.80%	2.15%	4.79%	0.80%	6.01%	1.35%
过去一年	69.43%	2.30%	17.11%	1.18%	52.32%	1.12%
过去三年	27.45%	1.83%	25.85%	1.16%	1.60%	0.67%
过去五年	6.67%	1.87%	-1.81%	1.33%	8.48%	0.54%
自基金合同生效起至今	44.73%	1.72%	11.19%	1.22%	33.54%	0.50%

工银新经济混合 C

阶段	净值增长率①	净值增长率标准差②	业绩比较基准收益率③	业绩比较基准收益率标准差④	①－③	②－④
过去三个月	-17.26%	2.00%	-6.12%	0.84%	-11.14%	1.16%
自基金合同生效起至今	-15.34%	1.98%	-2.79%	0.84%	-12.55%	1.14%

3.2.2 自基金合同生效以来基金累计净值增长率变动及其与同期业绩比较基准收益率变动的比较



- 注：1、本基金基金合同于 2018 年 5 月 10 日生效。
- 2、根据基金合同规定，本基金建仓期为 6 个月。截至本报告期末，本基金的投资符合基金合同关于投资范围及投资限制的规定。
- 3、本基金自 2025 年 9 月 8 日增加 C 类份额类别。

§ 4 管理人报告

4.1 基金经理（或基金经理小组）简介

姓名	职务	任本基金的基金经理期限		证券从业年限	说明
		任职日期	离任日期		

赵蓓	研究部联席总经理、本基金的基金经理、基金经理兼任投资经理	2025 年 4 月 9 日	-	17 年	硕士研究生。曾任中再资产管理股份有限公司投资经理助理；2010 年加入工银瑞信，现任研究部联席总经理、基金经理兼任投资经理。2014 年 11 月 18 日至今，担任工银瑞信医疗保健行业股票型证券投资基金基金经理；2015 年 4 月 28 日至今，担任工银瑞信养老产业股票型证券投资基金基金经理；2016 年 2 月 3 日至今，担任工银瑞信前沿医疗股票型证券投资基金基金经理；2018 年 7 月 30 日至 2019 年 12 月 23 日，担任工银瑞信医药健康行业股票型证券投资基金基金经理；2020 年 5 月 20 日至 2022 年 6 月 14 日，担任工银瑞信科技创新 6 个月定期开放混合型证券投资基金基金经理；2021 年 3 月 25 日至今，担任工银瑞信成长精选混合型证券投资基金基金经理；2025 年 4 月 9 日至今，担任工银瑞信新经济灵活配置混合型证券投资基金（QDII）基金经理。
----	------------------------------	----------------	---	------	--

注：1、任职日期为基金合同生效日或本基金管理人对外披露的任职日期；离职日期为本基金管理人对外披露的离职日期。

2、证券从业的含义遵从行业协会《基金从业人员管理规则》的相关规定。

4.1.1 期末兼任私募资产管理计划投资经理的基金经理同时管理的产品情况

本报告期末本基金的基金经理无兼任私募资产管理计划投资经理的情况。

4.2 境外投资顾问为本基金提供投资建议的主要成员简介

本基金本报告期末聘请境外投资顾问。

4.3 报告期内本基金运作合规守信情况说明

本报告期内，本基金管理人严格按照《证券投资基金法》等有关法律法规及基金合同、招募说明书等有关基金法律文件的规定，依照诚实信用、勤勉尽责的原则管理和运用基金资产，在控制风险的基础上，为基金份额持有人谋求最大利益，无损害基金份额持有人利益的行为。

4.4 公平交易专项说明

4.4.1 公平交易制度的执行情况

为了公平对待各类投资人，保护各类投资人利益，避免出现不正当关联交易、利益输送等违法违规行，公司根据《证券投资基金法》、《证券期货经营机构私募资产管理业务管理办法》、《证券期货经营机构私募资产管理计划运作管理规定》、《证券投资基金管理公司公平交易制度

指导意见》等法律法规和公司内部规章，制定了《公平交易管理办法》、《异常交易监控管理办法》，对公司管理的各类资产的公平对待做了明确具体的规定，并规定对买卖股票、债券时候的价格和市场价格差距较大，可能存在操纵股价、利益输送等违法违规情况进行监控。本报告期，按照时间优先、价格优先的原则，本公司对满足限价条件且对同一证券有相同交易需求的基金等投资组合，均采用了系统中的公平交易模块进行操作，实现了公平交易；未出现清算不到位的情况，且本基金及本基金与本基金管理人管理的其他投资组合之间未发生法律法规禁止的反向交易及交叉交易。

4.4.2 异常交易行为的专项说明

本基金本报告期内未出现异常交易的情况。本报告期内，本公司所有投资组合参与的交易所公开竞价同日反向交易成交较少的单边交易量超过该证券当日成交量的 5%的情况有 4 次。投资组合经理因投资组合的投资策略而发生同日反向交易，未导致不公平交易和利益输送。

4.5 报告期内基金的投资策略和业绩表现说明

海外方面，美联储如期于 10 月和 12 月分别降息 25 个基点，海外流动性整体维持宽松，但预期的波动有所加大。国内方面，四季度经济增长回落，短期下行压力有所增加，宏观政策在保持力度的同时更注重提质增效。考虑到房地产调整对经济冲击最大的时候可能已经过去，经济结构转型下新兴产业发展动能仍强，预计中期经济增长整体或维持平稳。政策稳增长、稳市场方向明确，将进一步推动支持经济结构转型升级。

市场方面，四季度宽基指数震荡，成长和顺周期板块均有表现。从申万一级行业上看，石油石化、通信、有色涨幅居前，而房地产、医药、传媒跌幅居前。

报告期内本基金延续顺应产业和时代发展方向的配置思路，通过自上而下判断与自下而上选股相结合的策略，在创新药、中药、医疗器械、消费医疗等板块的布局进行了调整，在细分领域和个股上进行再平衡。

本基金主要投资于创新药行业。全球创新药研发突破层出不穷。继肿瘤免疫治疗后，近几年又在 ADC 药物，减重增肌，阿尔茨海默症治疗单抗，TCE 双抗治疗实体瘤和自免疾病，下一代 PD-1 双抗肿瘤免疫治疗，小核酸药物等领域取得了重大进展。我们认为国内创新药企业的研发能力正在迅速与全球接轨，并在部分子领域取得全球优势，获得海外跨国药企的认可，行业近 2 年掀起的“license-out 热潮”就是这一产业趋势的具体体现。尽管创新药板块有所回调，本报告期内我们对于估值合适，研发实力强，产品有出海潜质的创新药/仿制药转型创新药的公司继续增加配置。而对于创新药研发外包服务（CXO）行业，随着美联储降息周期的重启，2025 年下半年海外

投融资有所回暖，我们继续看好以海外收入为主要来源的 CXO 和科研上游公司。对于以国内需求为主要来源的 CXO 和科研上游公司，从 2025 年三季度以来已经明确感受到行业的回暖，无论是订单的量和价格都有边际转暖的趋势，因此我们在本报告期内对于以国内收入为主要来源的 CXO 和科研上游公司也增加了配置。

本报告期内我们对于估值合适，研发实力强，产品有出海潜质的创新药/仿制药转型创新药的公司继续增加配置，并且精选香港市场优质创新药 IPO 个股参与了锚定投资。同时也减持了部分短期内涨幅过大，估值透支的创新药公司。本基金在创新药保持较高仓位，结构上有所调整，兑现了部分达到目标市值的投资标的。

报告期内，本基金 A 份额净值增长率为-17.17%，本基金 A 份额业绩比较基准收益率为-6.12%；本基金 C 份额净值增长率为-17.26%，本基金 C 份额业绩比较基准收益率为-6.12%。

4.6 报告期内基金持有人数或基金资产净值预警说明

本基金在报告期内没有触及 2014 年 8 月 8 日生效的《公开募集证券投资基金运作管理办法》第四十一条规定的条件。

§ 5 投资组合报告

5.1 报告期末基金资产组合情况

序号	项目	金额（人民币元）	占基金总资产的比例（%）
1	权益投资	343,022,615.99	83.06
	其中：普通股	343,022,615.99	83.06
	优先股	—	—
	存托凭证	—	—
	房地产信托凭证	—	—
2	基金投资	—	—
3	固定收益投资	—	—
	其中：债券	—	—
	资产支持证券	—	—
4	金融衍生品投资	—	—
	其中：远期	—	—
	期货	—	—
	期权	—	—
	权证	—	—
5	买入返售金融资产	—	—
	其中：买断式回购的买入返售金融资产	—	—
6	货币市场工具	—	—
7	银行存款和结算备付金合计	40,200,372.72	9.73

8	其他资产	29,745,433.06	7.20
9	合计	412,968,421.77	100.00

注：1、由于四舍五入的原因金额占基金总资产的比例分项之和与合计可能有尾差。

2、本基金本报告期末通过港股通交易机制投资的港股公允价值为 58,588,720.13 元，占期末资产净值比例为 14.31%。

5.2 报告期末在各个国家（地区）证券市场的股票及存托凭证投资分布

国家（地区）	公允价值（人民币元）	占基金资产净值比例（%）
中国香港	249,736,271.49	61.02
中国大陆	93,286,344.50	22.79
合计	343,022,615.99	83.81

注：1、权益投资的国家类别根据其所在证券交易所确定；

2、由于四舍五入的原因市值占基金资产净值的比例分项之和与合计可能有尾差。

5.3 报告期末按行业分类的股票及存托凭证投资组合

行业类别	公允价值（人民币元）	占基金资产净值比例（%）
通信服务 Communication Services	-	-
非必需消费品 Consumer Discretionary	-	-
必需消费品 Consumer Staples	-	-
能源 Energy	-	-
金融 Financials	-	-
保健 Health Care	330,489,555.50	80.74
工业 Industrials	2,383,613.48	0.58
信息技术 Information Technology	417,793.44	0.10
材料 Materials	9,731,653.57	2.38
房地产 Real Estate	-	-
公用事业 Utilities	-	-
合计	343,022,615.99	83.81

注：1、以上分类采用彭博提供的国际通用行业分类标准；

2、由于四舍五入的原因市值占基金资产净值的比例分项之和与合计可能有尾差。

5.4 期末按公允价值占基金资产净值比例大小排序的权益投资明细

5.4.1 报告期末按公允价值占基金资产净值比例大小排序的前十名股票及存托凭证投资明细

序	公司名称(英文)	公	证券代码	所	所属	数量(股)	公允价值(人民	占基
---	----------	---	------	---	----	-------	---------	----

号		司 名 称 (中 文)		在 证 券 市 场	国 家 (地 区)		币元)	金 资 产 净 值 比 例 (%)
1	Sichuan Kelun-Biotech Biopharmaceutical Co Ltd	四川 科伦 博泰生 物医药 股份有 限公司	CNE1000062J1	香 港 证 券 交 易 所	中 国 香 港	102,000	36,132,774.17	8.83
2	Jiangsu Hengrui Pharmaceuticals Co Ltd	江苏 恒瑞医 药股份 有限公司	CNE0000014W7	上 海 证 券 交 易 所	中 国 大 陆	550,000	32,763,500.00	8.00
3	Biocytogen Pharmaceuticals Beijing Co Ltd	百奥 赛图 (北京) 医药科 技股份	CNE100005D27	香 港 证 券 交 易 所	中 国 香 港	1,000,000	31,883,666.00	7.79

		有限公司						
4	Duality Biotherapeutics Inc	映恩生物制药（苏州）有限公司	KYG2929M1087	香港 证券 交易 所	中国 香港	75,000	20,200,515.30	4.94
5	3SBio Inc	三生制药	KYG8875G1029	香港 证券 交易 所	中国 香港	800,000	17,471,887.68	4.27
6	CSPC Innovation Pharmaceutical Co Ltd	石药创新制药股份有限公司	CNE100003K04	深圳 证券 交易 所	中国 大陆	480,000	17,313,600.00	4.23
7	Innovent Biologics Inc	信达生物制药	KYG4818G1010	香港 证券 交易 所	中国 香港	250,000	17,217,631.25	4.21
8	Remegen Co Ltd	荣昌生	CNE1000048G6	香港 证	中国 香港	250,000	16,257,960.00	3.97

		物 制 药 (烟 台) 股 份 有 限 公 司		券 交 易 所				
9	Haisco Pharmaceutical Group Co Ltd	海 思 科 医 药 集 团 股 份 有 限 公 司	CNE100001BC7	深 圳 证 券 交 易 所	中 国 大 陆	300,000	15,396,000.00	3.76
10	CSPC Pharmaceutical Group Ltd	石 药 集 团 有 限 公 司	HK1093012172	香 港 证 券 交 易 所	中 国 香 港	2,000,000	15,228,289.20	3.72

注：上表所用证券代码采用 ISIN 代码。

5.5 报告期末按债券信用等级分类的债券投资组合

本基金本报告期末未持有债券。

5.6 报告期末按公允价值占基金资产净值比例大小排名的前五名债券投资明细

本基金本报告期末未持有债券。

5.7 报告期末按公允价值占基金资产净值比例大小排名的前十名资产支持证券投资
明细

本基金本报告期末未持有资产支持证券。

5.8 报告期末按公允价值占基金资产净值比例大小排名的前五名金融衍生品投资明细

本基金本报告期末未持有金融衍生品。

5.9 报告期末按公允价值占基金资产净值比例大小排序的前十名基金投资明细

本基金本报告期末未持有基金。

5.10 投资组合报告附注

5.10.1 本基金投资的前十名证券的发行主体本期是否出现被监管部门立案调查，或在报告编制日前一年内受到公开谴责、处罚的情形

本基金投资的前十名证券的发行主体本期未出现被监管部门立案调查，或在报告编制日前一年内受到公开谴责、处罚的情形。

5.10.2 基金投资的前十名股票是否超出基金合同规定的备选股票库

本基金投资的前十名股票未超出基金合同规定的备选股票库。

5.10.3 其他资产构成

序号	名称	金额（人民币元）
1	存出保证金	62,299.93
2	应收证券清算款	28,431,892.16
3	应收股利	—
4	应收利息	—
5	应收申购款	1,251,240.97
6	其他应收款	—
7	其他	—
8	合计	29,745,433.06

5.10.4 报告期末持有的处于转股期的可转换债券明细

本基金本报告期末未持有处于转股期的可转换债券。

5.10.5 报告期末前十名股票中存在流通受限情况的说明

无。

5.10.6 投资组合报告附注的其他文字描述部分

无。

§ 6 开放式基金份额变动

单位：份

项目	工银新经济混合 A	工银新经济混合 C
报告期期初基金份额总额	170,484,407.06	41,952,754.56
报告期期间基金总申购份额	42,249,698.24	61,221,960.95
减:报告期期间基金总赎回份额	30,907,891.10	2,066,827.58
报告期期间基金拆分变动份额（份额减少以“-”填列）	-	-
报告期期末基金份额总额	181,826,214.20	101,107,887.93

注：1、报告期期间基金总申购份额含红利再投、转换入份额；
2、报告期期间基金总赎回份额含转换出份额。

§ 7 基金管理人运用固有资金投资本基金交易明细

无。

§ 8 影响投资者决策的其他重要信息

8.1 报告期内单一投资者持有基金份额比例达到或超过 20%的情况

无。

8.2 影响投资者决策的其他重要信息

无。

§ 9 备查文件目录

9.1 备查文件目录

- 1、中国证监会准予工银瑞信新经济灵活配置混合型证券投资基金（QDII）募集申请的注册文件；
- 2、《工银瑞信新经济灵活配置混合型证券投资基金（QDII）基金合同》；
- 3、《工银瑞信新经济灵活配置混合型证券投资基金（QDII）托管协议》；
- 4、《工银瑞信新经济灵活配置混合型证券投资基金（QDII）招募说明书》；
- 5、基金管理人业务资格批件、营业执照；
- 6、基金托管人业务资格批件、营业执照；
- 7、报告期内基金管理人在规定媒介上披露的各项公告。

9.2 存放地点

基金管理人或基金托管人的住所。

9.3 查阅方式

投资者可于营业时间免费查阅，或登录基金管理人网站查阅。也可在支付工本费后，在合理时间内取得上述文件的复印件。

投资者对本报告书如有疑问，可咨询本基金管理人——工银瑞信基金管理有限公司。

客户服务中心电话：400-811-9999

网址：www.icbcubs.com.cn

工银瑞信基金管理有限公司

2026 年 1 月 22 日