

# 华夏消费优选混合型证券投资基金

## 2025 年第 4 季度报告

2025 年 12 月 31 日

基金管理人：华夏基金管理有限公司

基金托管人：中国工商银行股份有限公司

报告送出日期：二〇二六年一月二十二日

## §1 重要提示

基金管理人的董事会及董事保证本报告所载资料不存在虚假记载、误导性陈述或重大遗漏，并对其内容的真实性、准确性和完整性承担个别及连带责任。

基金托管人中国工商银行股份有限公司根据本基金合同规定，于 2026 年 1 月 20 日复核了本报告中的财务指标、净值表现和投资组合报告等内容，保证复核内容不存在虚假记载、误导性陈述或者重大遗漏。

基金管理人承诺以诚实信用、勤勉尽责的原则管理和运用基金资产，但不保证基金一定盈利。

基金的过往业绩并不代表其未来表现。投资有风险，投资者在作出投资决策前应仔细阅读本基金的招募说明书。

本报告中财务资料未经审计。

本报告期自 2025 年 10 月 1 日起至 12 月 31 日止。

## §2 基金产品概况

基金简称	华夏消费优选混合
基金主代码	011911
交易代码	011911
基金运作方式	契约型开放式
基金合同生效日	2021 年 5 月 21 日
报告期末基金份额总额	648,754,874.29 份
投资目标	在严格控制风险的前提下，通过优选消费行业投资标的，追求超越业绩比较基准的投资回报。
投资策略	主要投资策略包括资产配置策略、股票投资策略、固定收益品种投资策略、股指期货投资策略、国债期货投资策略、股票期权投资策略等。在股票投资策略上，本基金重点投资于消费行业上市公司。本基金所指的消费行业主要包括商品型消费行业与服务型消费行业。（1）商品型消费，指以提供实物满足消费者的某种需求，包括食品饮料、医药生物、轻工休闲用品、农业、纺织服装、家居、家电、汽车相关、科技、消费电子等。（2）服务型消费，指以劳动形式提供，为满足消费者某种需求而进行的活动，包括教育、文体娱乐、休闲服务、食品安全、商贸零售、医疗保健、医疗美容、汽车后服务、房地产后服务、创新金融服务等。
业绩比较基准	中证内地消费主题指数收益率×60%+中证香港 300 主要消费人民币指数收益率×20%+上证国债指数收益率×20%。

风险收益特征	本基金为混合基金，60%-95%的基金资产投资于股票，其预期风险和预期收益低于股票基金，高于债券基金与货币市场基金。本基金还将通过港股通渠道投资于香港证券市场，除了需要承担与境内证券投资基金类似的市场波动风险等一般投资风险之外，本基金还将面临汇率风险、香港市场风险等特殊投资风险。	
基金管理人	华夏基金管理有限公司	
基金托管人	中国工商银行股份有限公司	
下属分级基金的基金简称	华夏消费优选混合 A	华夏消费优选混合 C
下属分级基金的交易代码	011911	011912
报告期末下属分级基金的份额总额	601,079,656.07 份	47,675,218.22 份

### §3 主要财务指标和基金净值表现

#### 3.1 主要财务指标

单位：人民币元

主要财务指标	报告期 (2025 年 10 月 1 日-2025 年 12 月 31 日)	
	华夏消费优选混合 A	华夏消费优选混合 C

1.本期已实现收益	-8,821,438.38	-724,614.00
2.本期利润	-27,362,617.32	-2,068,001.35
3.加权平均基金份额本期利润	-0.0442	-0.0429
4.期末基金资产净值	350,050,840.69	26,881,586.28
5.期末基金份额净值	0.5824	0.5638

注：①所述基金业绩指标不包括持有人认购或交易基金的各项费用，计入费用后实际收益水平要低于所列数字。

②本期已实现收益指基金本期利息收入、投资收益、其他收入（不含公允价值变动收益）扣除相关费用和信用减值损失后的余额，本期利润为本期已实现收益加上本期公允价值变动收益。

3.2 基金净值表现

3.2.1 本报告期基金份额净值增长率及其与同期业绩比较基准收益率的比较

华夏消费优选混合A：

阶段	净值增长率①	净值增长率标准差②	业绩比较基准收益率③	业绩比较基准收益率标准差④	①－③	②－④
过去三个月	-6.92%	1.05%	-5.07%	0.51%	-1.85%	0.54%
过去六个月	0.02%	0.99%	0.05%	0.53%	-0.03%	0.46%
过去一年	2.43%	1.15%	-0.84%	0.72%	3.27%	0.43%
过去三年	-8.25%	1.14%	-9.18%	0.90%	0.93%	0.24%
自基金合同生效起至今	-41.76%	1.19%	-26.57%	1.00%	-15.19%	0.19%

华夏消费优选混合C：

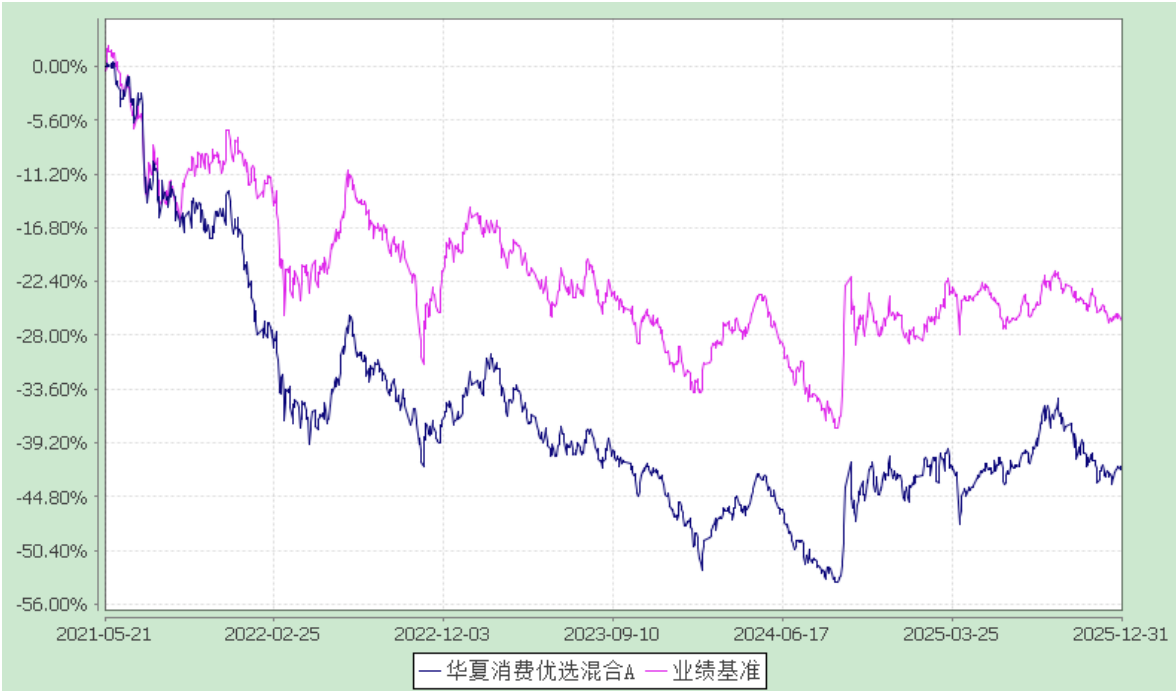
阶段	净值增长率①	净值增长率标准差②	业绩比较基准收益率③	业绩比较基准收益率标准差④	①－③	②－④
----	--------	-----------	------------	---------------	-----	-----

过去三个月	-7.10%	1.05%	-5.07%	0.51%	-2.03%	0.54%
过去六个月	-0.34%	0.99%	0.05%	0.53%	-0.39%	0.46%
过去一年	1.70%	1.15%	-0.84%	0.72%	2.54%	0.43%
过去三年	-10.17%	1.14%	-9.18%	0.90%	-0.99%	0.24%
自基金合同生效起至今	-43.62%	1.19%	-26.57%	1.00%	-17.05%	0.19%

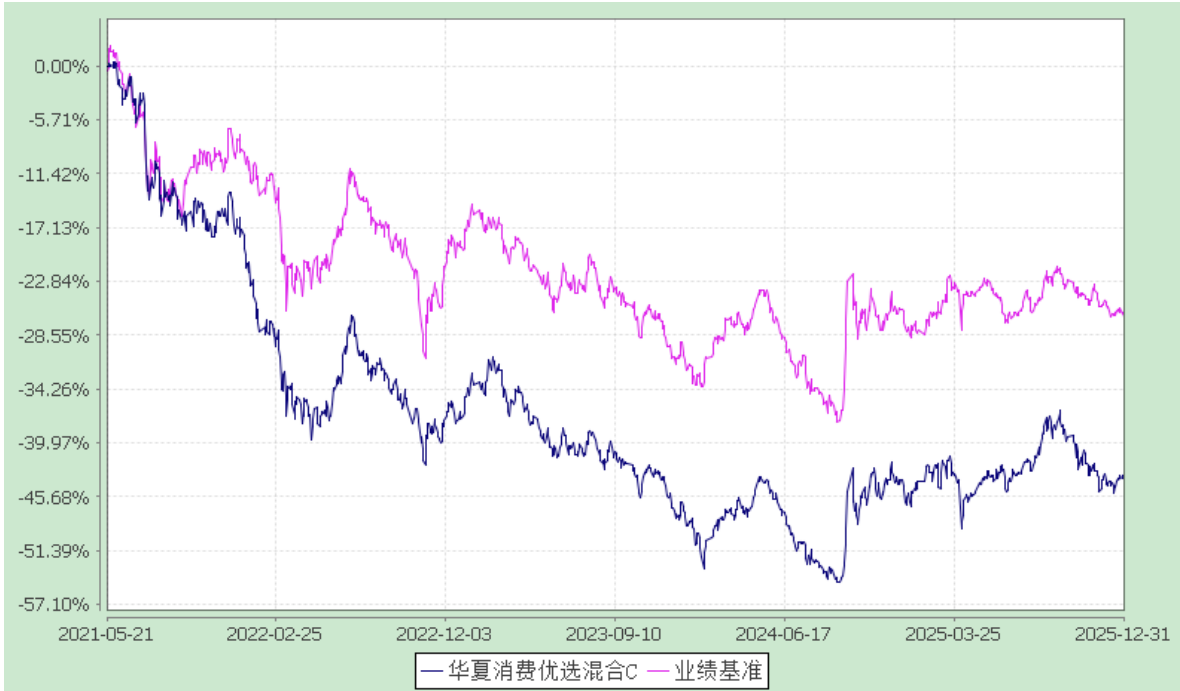
3.2.2 自基金合同生效以来基金累计净值增长率变动及其与同期业绩比较基准收益率变动的比较

华夏消费优选混合型证券投资基金  
累计净值增长率与业绩比较基准收益率的历史走势对比图  
(2021 年 5 月 21 日至 2025 年 12 月 31 日)

华夏消费优选混合 A:



华夏消费优选混合 C:



## §4 管理人报告

### 4.1 基金经理（或基金经理小组）简介

姓名	职务	任本基金的基金经理期限		证券从业年限	说明
		任职日期	离任日期		
季新星	本基金的基金经理	2021-05-21	-	16 年	硕士。曾任申万菱信基金管理有限公司权益投资部研究员、申万菱信消费增长混合型证券投资基金基金经理、申万菱信新动力混合型证券投资基金基金经理。2020 年 7 月加入华夏基金管理有限公司。华夏稳盛灵活配置混合型证券投资基金基金经理（2021 年

					11 月 2 日至 2023 年 3 月 10 日期间)、华夏回报二号证券投资基金基金经理 (2021 年 11 月 2 日至 2023 年 5 月 4 日期间)、华夏回报证券投资基金基金经理 (2021 年 11 月 2 日至 2023 年 5 月 4 日期间)、华夏翔阳两年定期开放混合型证券投资基金基金经理 (2021 年 11 月 2 日至 2024 年 1 月 4 日期间)、华夏阿尔法精选混合型证券投资基金基金经理 (2021 年 8 月 19 日至 2024 年 1 月 24 日期间)等。
--	--	--	--	--	--

注：①上述“任职日期”和“离任日期”为根据公司决定确定的聘任日期和解聘日期。首任基金经理的，其“任职日期”为基金合同生效日。

②证券从业的含义遵从行业协会《证券基金经营机构董事、监事、高级管理人员及从业人员监督管理办法》的相关规定。

③根据本基金管理人发布的调整基金经理公告，自 2026 年 1 月 13 日起，徐漫女士担任本基金的基金经理，季新星先生不再担任本基金基金经理。

#### 4.2 管理人对报告期内本基金运作合规守信情况的说明

报告期内，本基金管理人严格遵守《中华人民共和国证券投资基金法》、《公开募集证券投资基金运作管理办法》、《证券投资基金管理公司公平交易制度指导意见》、《基金管理公司开展投资、研究活动防控内幕交易指导意见》等法律法规和基金合同，本着诚实信用、勤勉尽责、安全高效的原则管理和运用基金资产，在严格控制投资风险的基础上，为基金份额持



有人谋求最大利益，没有损害基金份额持有人利益的行为。

#### 4.3 公平交易专项说明

##### 4.3.1 公平交易制度的执行情况

本基金管理人一贯公平对待旗下管理的所有基金和组合，制定并严格遵守相应的制度和流程，通过系统和人工等方式在各环节严格控制交易公平执行。报告期内，本公司严格执行了《证券投资基金管理公司公平交易制度指导意见》和《华夏基金管理有限公司公平交易制度》的规定。

##### 4.3.2 异常交易行为的专项说明

报告期内未发现本基金存在异常交易行为。

报告期内，本基金管理人旗下所有投资组合参与的交易所公开竞价交易中，同日反向交易成交较少的单边交易量超过该证券当日成交量的 5% 的交易共有 38 次，均为指数量化投资组合因投资策略需要发生的反向交易。

#### 4.4 报告期内基金的投资策略和业绩表现说明

##### 4.4.1 报告期内基金投资策略和运作分析

2025 年 4 季度，万得全 A 指数上涨 0.97%，从行业表现来看，涨幅靠前的行业主要是军工、有色、石化、钢铁、通信，涨幅在 10% 以上，表现靠后的行业主要是传媒、地产、医药、计算机、汽车，均为负收益。进入 4 季度，上证指数一度冲高至 4000 点关口，但上行阻力明显加大，整体呈现 N 形震荡。市场风格从 3 季度科技成长一枝独秀的极端分化，转向更为均衡的配置格局。前期涨幅较大的科技板块出现波动与分化，而部分顺周期、上游资源类以及商业航天等主题，出现阶段性轮动与补涨，市场高切低特征显著。

报告期内，我们继续坚持自下而上的选股方式，投资于行业需求空间大、盈利模式清晰、竞争格局良好的公司。行业配置上，少量增加了上游资源类配置比例。

##### 4.4.2 报告期内基金的业绩表现

截至 2025 年 12 月 31 日，华夏消费优选混合 A 基金份额净值为 0.5824 元，本报告期份额净值增长率为-6.92%；华夏消费优选混合 C 基金份额净值为 0.5638 元，本报告期份额净值增长率为-7.10%，同期业绩比较基准增长率为-5.07%。

#### 4.5 报告期内基金持有人数或基金资产净值预警说明

报告期内，本基金未出现连续二十个工作日基金份额持有人数量不满二百人或者基金资产净值低于五千万元的情形。

## §5 投资组合报告

### 5.1 报告期末基金资产组合情况

序号	项目	金额（元）	占基金总资产的比例（%）
1	权益投资	278,358,371.26	73.23
	其中：股票	278,358,371.26	73.23
2	基金投资	-	-
3	固定收益投资	2,862.34	0.00
	其中：债券	2,862.34	0.00
	资产支持证券	-	-
4	贵金属投资	-	-
5	金融衍生品投资	-	-
6	买入返售金融资产	-	-
	其中：买断式回购的买入返售金融资产	-	-
7	银行存款和结算备付金合计	89,182,703.70	23.46
8	其他资产	12,565,961.33	3.31
9	合计	380,109,898.63	100.00

注：本基金本报告期末通过港股通机制投资香港股票的公允价值为 32,014,627.19 元，占基金资产净值比例为 8.49%。

### 5.2 报告期末按行业分类的股票投资组合

#### 5.2.1 报告期末按行业分类的境内股票投资组合

代码	行业类别	公允价值（元）	占基金资产净值比例（%）
A	农、林、牧、渔业	8,042,462.40	2.13
B	采矿业	13,634,476.64	3.62
C	制造业	185,601,512.13	49.24
D	电力、热力、燃气及水生产和供应业	-	-
E	建筑业	-	-

F	批发和零售业	6,564,347.24	1.74
G	交通运输、仓储和邮政业	-	-
H	住宿和餐饮业	-	-
I	信息传输、软件和信息技术服务业	22,626,342.06	6.00
J	金融业	79,788.34	0.02
K	房地产业	-	-
L	租赁和商务服务业	4,600,660.00	1.22
M	科学研究和技术服务业	2,636,353.18	0.70
N	水利、环境和公共设施管理业	2,557,802.08	0.68
O	居民服务、修理和其他服务业	-	-
P	教育	-	-
Q	卫生和社会工作	-	-
R	文化、体育和娱乐业	-	-
S	综合	-	-
	合计	246,343,744.07	65.35

### 5.2.2 报告期末按行业分类的港股通投资股票投资组合

行业类别	公允价值（人民币）	占基金资产净值比例（%）
通讯服务	14,285,074.62	3.79
信息技术	6,552,540.46	1.74
必需消费品	6,036,255.39	1.60
非必需消费品	5,140,756.72	1.36
保健	-	-
材料	-	-
房地产	-	-
工业	-	-
公用事业	-	-
金融	-	-
能源	-	-
合计	32,014,627.19	8.49

注：以上分类采用全球行业分类标准（GICS）。

### 5.3 期末按公允价值占基金资产净值比例大小排序的股票投资明细

#### 5.3.1 报告期末按公允价值占基金资产净值比例大小排序的前十名股票投资明细

序号	股票代码	股票名称	数量（股）	公允价值（元）	占基金资产净值比例（%）
----	------	------	-------	---------	--------------

1	000651	格力电器	530,200	21,324,644.00	5.66
2	600353	旭光电子	913,420	14,724,330.40	3.91
3	600519	贵州茅台	8,427	11,605,495.86	3.08
4	002463	沪电股份	146,900	10,733,983.00	2.85
5	00700	腾讯控股	19,400	10,495,958.33	2.78
6	002100	天康生物	1,219,300	8,986,241.00	2.38
7	688256	寒武纪	6,544	8,870,719.20	2.35
8	600702	舍得酒业	155,298	8,709,111.84	2.31
9	920978	开特股份	224,520	8,284,788.00	2.20
10	603697	有友食品	597,800	7,323,050.00	1.94

注：所用证券代码采用当地市场代码。

#### 5.4 报告期末按债券品种分类的债券投资组合

序号	债券品种	公允价值（元）	占基金资产净值比例（%）
1	国家债券	-	-
2	央行票据	-	-
3	金融债券	-	-
	其中：政策性金融债	-	-
4	企业债券	-	-
5	企业短期融资券	-	-
6	中期票据	-	-
7	可转债（可交换债）	2,862.34	0.00
8	同业存单	-	-
9	其他	-	-
10	合计	2,862.34	0.00

#### 5.5 报告期末按公允价值占基金资产净值比例大小排序的前五名债券投资明细

序号	债券代码	债券名称	数量（张）	公允价值（元）	占基金资产净值比例（%）
1	111022	锡振转债	10	1,401.96	0.00
2	123250	嘉益转债	7	870.93	0.00
3	123259	锦浪转 02	4	589.45	0.00
4	-	-	-	-	-
5	-	-	-	-	-

## 5.6 报告期末按公允价值占基金资产净值比例大小排序的前十名资产支持证券投资明细

本基金本报告期末未持有资产支持证券。

## 5.7 报告期末按公允价值占基金资产净值比例大小排序的前五名贵金属投资明细

本基金本报告期末未持有贵金属。

## 5.8 报告期末按公允价值占基金资产净值比例大小排序的前五名权证投资明细

本基金本报告期末未持有权证。

## 5.9 报告期末本基金投资的股指期货交易情况说明

### 5.9.1 报告期末本基金投资的股指期货持仓和损益明细

本基金本报告期末无股指期货投资。

### 5.9.2 本基金投资股指期货的投资政策

本基金本报告期末无股指期货投资。

## 5.10 报告期末本基金投资的国债期货交易情况说明

### 5.10.1 本期国债期货投资政策

本基金本报告期末无国债期货投资。

### 5.10.2 报告期末本基金投资的国债期货持仓和损益明细

本基金本报告期末无国债期货投资。

### 5.10.3 本期国债期货投资评价

本基金本报告期末无国债期货投资。

## 5.11 投资组合报告附注

5.11.1 本基金投资的前十名证券的发行主体中,有友食品股份有限公司出现在报告编制日前一年内受到监管部门公开谴责、处罚的情况。本基金对上述主体发行的相关证券的投资决策程序符合相关法律法规及基金合同的要求。

5.11.2 基金投资的前十名股票未超出基金合同规定的备选股票库。

### 5.11.3 其他资产构成

序号	名称	金额（元）
1	存出保证金	157,946.98
2	应收证券清算款	12,397,169.53
3	应收股利	-
4	应收利息	-

5	应收申购款	10,844.82
6	其他应收款	-
7	待摊费用	-
8	其他	-
9	合计	12,565,961.33

5.11.4 报告期末持有的处于转股期的可转换债券明细

序号	债券代码	债券名称	公允价值（元）	占基金资产净值比例（%）
1	111022	锡振转债	1,401.96	0.00
2	123250	嘉益转债	870.93	0.00

5.11.5 报告期末前十名股票中存在流通受限情况的说明

本基金本报告期末前十名股票中不存在流通受限情况。

5.11.6 投资组合报告附注的其他文字描述部分

由于四舍五入的原因，分项之和与合计项之间可能存在尾差。

§6 开放式基金份额变动

单位：份

项目	华夏消费优选混合A	华夏消费优选混合C
报告期期初基金份额总额	642,468,672.21	48,824,429.58
报告期期间基金总申购份额	4,647,106.57	3,033,536.54
减：报告期期间基金总赎回份额	46,036,122.71	4,182,747.90
报告期期间基金拆分变动份额	-	-
报告期期末基金份额总额	601,079,656.07	47,675,218.22

§7 基金管理人运用固有资金投资本基金情况

7.1 基金管理人持有本基金份额变动情况

单位：份

项目	华夏消费优选混合A	华夏消费优选混合C
报告期期初管理人持有的本基金	11,600,928.07	-

份额		
报告期期间买入/申购总份额	-	-
报告期期间卖出/赎回总份额	-	-
报告期期末管理人持有的本基金份额	11,600,928.07	-
报告期期末持有的本基金份额占基金总份额比例(%)	1.93	-

## 7.2 基金管理人运用固有资金投资本基金交易明细

本基金本报告期无基金管理人运用固有资金投资本基金的情况。

## §8 影响投资者决策的其他重要信息

### 8.1 报告期内单一投资者持有基金份额比例达到或超过 20% 的情况

本基金本报告期内未出现单一投资者持有基金份额比例达到或超过 20% 的情况。

### 8.2 影响投资者决策的其他重要信息

#### 1、报告期内披露的主要事项

2025 年 10 月 1 日发布华夏基金管理有限公司公告。

2025 年 11 月 27 日发布华夏基金管理有限公司关于旗下基金投资关联方承销证券的公告。

2025 年 12 月 12 日发布华夏基金管理有限公司关于旗下基金投资关联方承销证券的公告。

2025 年 12 月 25 日发布华夏基金管理有限公司关于旗下基金投资关联方承销证券的公告。

2025 年 12 月 26 日发布华夏基金管理有限公司关于旗下基金投资关联方承销证券的公告。

#### 2、其他相关信息

华夏基金管理有限公司成立于 1998 年 4 月 9 日，是经中国证监会批准成立的首批全国性基金管理公司之一。公司总部设在北京，在北京、上海、深圳、成都、南京、杭州、广州、青岛、武汉及沈阳设有分公司，在香港、深圳、上海、北京设有子公司。公司是首批全国社

保基金管理人、首批企业年金基金管理人、境内首批 QDII 基金管理人、境内首只 ETF 基金管理人、境内首只沪港通 ETF 基金管理人、首批内地与香港基金互认基金管理人、首批基本养老保险基金投资管理人资格、首家加入联合国责任投资原则组织的公募基金公司、首批公募 FOF 基金管理人、首批公募养老目标基金管理人、首批个人养老金基金管理人、境内首批中日互通 ETF 基金管理人、首批商品期货 ETF 基金管理人、首批纳入互联互通 ETF 基金管理人、首批北交所主题基金管理人以及特定客户资产管理人、保险资金投资管理人、公募 REITs 管理人、首批浮动管理费基金管理人，境内首家承诺“碳中和”具体目标和路径的公募基金公司，香港子公司是首批 RQFII 基金管理人。华夏基金是业务领域最广泛的基金管理公司之一。

## §9 备查文件目录

### 9.1 备查文件目录

- 1、中国证监会准予基金注册的文件；
- 2、基金合同；
- 3、托管协议；
- 4、法律意见书；
- 5、基金管理人业务资格批件、营业执照；
- 6、基金托管人业务资格批件、营业执照。

### 9.2 存放地点

备查文件存放于基金管理人和/或基金托管人的住所。

### 9.3 查阅方式

投资者可到基金管理人和/或基金托管人的住所免费查阅备查文件。在支付工本费后，投资者可在合理时间内取得备查文件的复制件或复印件。

华夏基金管理有限公司

二〇二六年一月二十二日