

红土创新医疗保健股票型发起式证券投资  
基金  
2025 年第 4 季度报告

2025 年 12 月 31 日

基金管理人：红土创新基金管理有限公司

基金托管人：中国工商银行股份有限公司

报告送出日期：2026 年 1 月 22 日

§ 1 重要提示

基金管理人的董事会及董事保证本报告所载资料不存在虚假记载、误导性陈述或重大遗漏，并对其内容的真实性、准确性和完整性承担个别及连带责任。

基金托管人中国工商银行股份有限公司根据本基金合同规定，于 2026 年 1 月 20 日复核了本报告中的财务指标、净值表现和投资组合报告等内容，保证复核内容不存在虚假记载、误导性陈述或者重大遗漏。

基金管理人承诺以诚实信用、勤勉尽责的原则管理和运用基金资产，但不保证基金一定盈利。基金的过往业绩并不代表其未来表现。投资有风险，投资者在作出投资决策前应仔细阅读本基金的招募说明书。

本报告中财务资料未经审计。  
本报告期自 2025 年 10 月 01 日起至 2025 年 12 月 31 日止。

§ 2 基金产品概况

基金简称	红土创新医疗保健股票	
基金主代码	010434	
基金运作方式	契约型开放式	
基金合同生效日	2020 年 10 月 20 日	
报告期末基金份额总额	226,843,647.87 份	
投资目标	本基金主要投资于医疗保健行业证券，通过深入分析医疗健康行业的成长驱动力，把握以创新为主的核心竞争力，在合理控制风险的前提下，力争实现超越业绩基准的超额收益。	
投资策略	本基金通过定量与定性相结合的方法分析宏观经济、证券市场以及医疗保健行业的发展趋势，评估市场的系统性风险和各类资产的预期收益与风险，据此合理制定和调整股票、债券等各类资产的比例，在保持总体风险水平相对稳定的基础上，力争投资组合的稳定增值。	
业绩比较基准	本基金的业绩比较基准为中证医药卫生指数*80%+上证国债指数*20%。	
风险收益特征	本基金属于股票型基金，属于证券投资基金中的较高风险品种，其预期风险收益水平高于混合型基金、债券型基金和货币市场基金。	
基金管理人	红土创新基金管理有限公司	
基金托管人	中国工商银行股份有限公司	
下属分级基金的基金简称	红土创新医疗保健股票 A	红土创新医疗保健股票 C
下属分级基金的交易代码	010434	026154
报告期末下属分级基金的份额总额	199,711,573.14 份	27,132,074.73 份

§ 3 主要财务指标和基金净值表现

3.1 主要财务指标

单位：人民币元

主要财务指标	报告期（2025 年 10 月 1 日-2025 年 12 月 31 日）	报告期（2025 年 11 月 24 日-2025 年 12 月 31 日）
	红土创新医疗保健股票 A	红土创新医疗保健股票 C
1. 本期已实现收益	-37,171,333.48	-875,428.23
2. 本期利润	-42,577,014.94	-983,023.41
3. 加权平均基金份额本期利润	-0.2043	-0.1348
4. 期末基金资产净值	233,660,487.49	31,738,035.73
5. 期末基金份额净值	1.1700	1.1698

注：注：1、本期已实现收益指基金本期利息收入、投资收益、其他收入（不含公允价值变动收益）扣除相关费用后得余额，本期利润为本期已实现收益加上本期公允价值变动损益。

2、所述基金业绩指标不包括持有人认购或交易基金的各项费用，计入费用后实际收益水平要低于所列数字。

3.2 基金净值表现

3.2.1 基金份额净值增长率及其与同期业绩比较基准收益率的比较

红土创新医疗保健股票 A

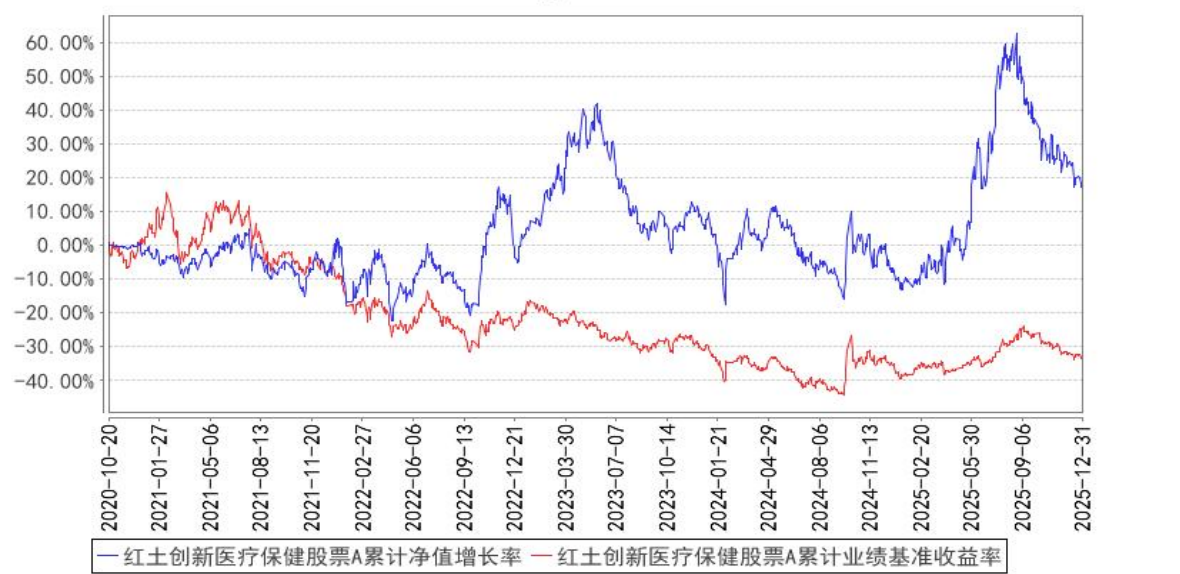
阶段	净值增长率①	净值增长率标准差②	业绩比较基准收益率③	业绩比较基准收益率标准差④	①—③	②—④
过去三个月	-14.97%	1.76%	-10.22%	0.79%	-4.75%	0.97%
过去六个月	-2.41%	2.17%	1.68%	0.91%	-4.09%	1.26%
过去一年	27.97%	2.28%	3.95%	0.93%	24.02%	1.35%
过去三年	17.56%	1.97%	-14.38%	1.12%	31.94%	0.85%
过去五年	18.66%	1.90%	-35.30%	1.25%	53.96%	0.65%
自基金合同生效起至今	17.00%	1.86%	-33.70%	1.24%	50.70%	0.62%

红土创新医疗保健股票 C

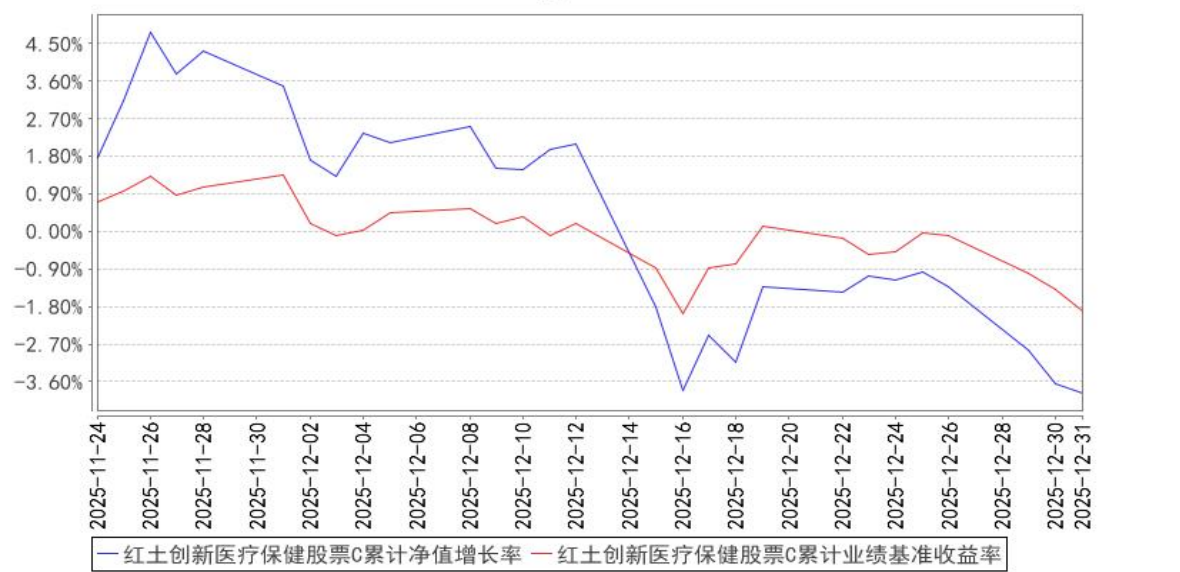
阶段	净值增长率①	净值增长率标准 差②	业绩比较基准 收益率③	业绩比较基准 收益率标准差 ④	①－③	②－④
自基金合同 生效起至今	-3.87%	1.25%	-1.91%	0.58%	-1.96%	0.67%

3.2.2 自基金合同生效以来基金累计净值增长率变动及其与同期业绩比较基准收益率变动的比较

红土创新医疗保健股票A累计净值增长率与同期业绩比较基准收益率的历史走势对比图



红土创新医疗保健股票C累计净值增长率与同期业绩比较基准收益率的历史走势对比图



注：1、本基金基金合同于 2020 年 10 月 20 日正式生效，截至报告期末已满一年；

2、按照本基金的基金合同规定，基金管理人应当自基金合同生效之日起六个月内使基金的投资组合比例符合基金合同的约定，截至报告期末本基金已完成建仓，建仓期结束时各项资产配置比例符合合同约定。

3.3 其他指标

无。

§ 4 管理人报告

4.1 基金经理（或基金经理小组）简介

姓名	职务	任本基金的基金经理期限		证券从业年限	说明
		任职日期	离任日期		
廖星昊	本基金的基金经理	2021 年 11 月 23 日	-	15 年	武汉大学生物学学士，上海财经大学金融数学与金融工程硕士。先后任职于招商证券研究发展中心、太平基金、金信基金、华润元大基金，从事投资研究工作。现任本公司红土创新医疗保健股票基金、红土创新新兴产业灵活配置混合型证券投资基金基金经理。

注：1. 对基金的首任基金经理，其“任职日期”为基金合同生效日，“离任日期”为根据公司决定确定的解聘日期；对此后的非首任基金经理，“任职日期”和“离任日期”分别指根据公司决定确定的聘任日期和解聘日期。

2. 证券从业的含义遵从行业协会《证券投资基金经营机构董事、监事、高级管理人员及从业人员监督管理办法》的相关规定。

4.1.1 期末兼任私募资产管理计划投资经理的基金经理同时管理的产品情况

无。

4.2 管理人对报告期内本基金运作遵规守信情况的说明

在本报告期内，本基金管理人严格遵循了《中华人民共和国证券投资基金法》及其各项实施细则、《红土创新医疗保健股票型发起式证券投资基金基金合同》和其他相关法律法规的规定，并本着诚实信用、勤勉尽责、取信于市场、取信于社会的原则管理和运用基金资产，为基金持有人谋求最大利益。本报告期内，基金投资管理符合有关法规和基金合同的规定，没有损害基金持有人利益的行为。

4.3 公平交易专项说明

#### 4.3.1 公平交易制度的执行情况

报告期内，本基金管理人严格执行了《证券投资基金管理公司公平交易制度指导意见》和公司制定的公平交易相关制度。

#### 4.3.2 异常交易行为的专项说明

报告期内未发现本基金存在不公平交易及异常交易的情况。

#### 4.4 报告期内基金的投资策略和运作分析

从国内医保政策来看，国家支持创新药、创新器械的态度并未发生改变。新上市药品首发价格机制及 100 余项新技术价格项目核准，为创新药、脑机接口等创新技术商业化创造制度条件。

投融资环境持续改善，港股医药 IPO 活跃度提升，A 股创新药公司的定增顺利，有利于缓解创新药企资金压力，拉动产业链需求。

中国的创新药企出海授权仍然火热，4 季度在小分子、ADC、小核酸、自免、多抗等领域达成多笔授权交易。

因此，虽然 4 季度医药板块回撤明显，但我们仍继续看好创新药、创新器械在 2026 年的表现。本基金将按照基金合同的约定，坚持“白马+成长”的核心投资策略，根据市场形势及时调整持仓结构，增强配置景气度向上的细分行业中的优质公司。

#### 4.5 报告期内基金的业绩表现

截至本报告期末红土创新医疗保健股票 A 的基金份额净值为 1.1700 元，本报告期基金份额净值增长率为-14.97%；截至本报告期末红土创新医疗保健股票 C 的基金份额净值为 1.1698 元，本报告期基金份额净值增长率为-3.87%。同期业绩比较基准收益率为-10.22%。

#### 4.6 报告期内基金持有人数或基金资产净值预警说明

本基金本报告期内未出现连续 20 个工作日基金份额持有人数量不满 200 人、基金资产净值低于 5000 万的情形。

### § 5 投资组合报告

#### 5.1 报告期末基金资产组合情况

序号	项目	金额（元）	占基金总资产的比例（%）
1	权益投资	250,634,046.07	89.94
	其中：股票	250,634,046.07	89.94
2	基金投资	—	—
3	固定收益投资	—	—

	其中：债券	-	-
	资产支持证券	-	-
4	贵金属投资	-	-
5	金融衍生品投资	-	-
6	买入返售金融资产	-	-
	其中：买断式回购的买入返售金融资产	-	-
7	银行存款和结算备付金合计	25,638,120.67	9.20
8	其他资产	2,405,152.36	0.86
9	合计	278,677,319.10	100.00

## 5.2 报告期末按行业分类的股票投资组合

### 5.2.1 报告期末按行业分类的境内股票投资组合

代码	行业类别	公允价值（元）	占基金资产净值比例（%）
A	农、林、牧、渔业	-	-
B	采矿业	-	-
C	制造业	201,968,546.97	76.10
D	电力、热力、燃气及水生产和供应业	8,813,950.00	3.32
E	建筑业	-	-
F	批发和零售业	5,813,016.00	2.19
G	交通运输、仓储和邮政业	-	-
H	住宿和餐饮业	-	-
I	信息传输、软件和信息技术服务业	8,402,013.00	3.17
J	金融业	-	-
K	房地产业	-	-
L	租赁和商务服务业	-	-
M	科学研究和技术服务业	20,216,258.10	7.62
N	水利、环境和公共设施管理业	-	-
O	居民服务、修理和其他服务业	-	-
P	教育	5,420,262.00	2.04
Q	卫生和社会工作	-	-
R	文化、体育和娱乐业	-	-
S	综合	-	-
	合计	250,634,046.07	94.44

### 5.2.2 报告期末按行业分类的港股通投资股票投资组合

无。

## 5.3 期末按公允价值占基金资产净值比例大小排序的股票投资明细

### 5.3.1 报告期末按公允价值占基金资产净值比例大小排序的前十名股票投资明细

序号	股票代码	股票名称	数量（股）	公允价值（元）	占基金资产净值比例（%）
1	300049	福瑞医科	307,000	21,615,870.00	8.14
2	002294	信立泰	354,700	17,575,385.00	6.62
3	688488	艾迪药业	857,442	14,002,027.86	5.28
4	688513	苑东生物	216,278	13,311,910.90	5.02
5	002020	京新药业	628,900	11,936,522.00	4.50
6	688336	三生国健	173,604	10,341,590.28	3.90
7	688235	百济神州	37,414	10,049,400.40	3.79
8	002653	海思科	193,400	9,925,288.00	3.74
9	603259	药明康德	108,000	9,789,120.00	3.69
10	688176	亚虹医药	829,714	9,550,008.14	3.60

### 5.4 报告期末按债券品种分类的债券投资组合

无。

### 5.5 报告期末按公允价值占基金资产净值比例大小排序的前五名债券投资明细

无。

### 5.6 报告期末按公允价值占基金资产净值比例大小排序的前十名资产支持证券投资 明细

无。

### 5.7 报告期末按公允价值占基金资产净值比例大小排序的前五名贵金属投资明细

无。

### 5.8 报告期末按公允价值占基金资产净值比例大小排序的前五名权证投资明细

无。

### 5.9 报告期末本基金投资的股指期货交易情况说明

#### 5.9.1 报告期末本基金投资的股指期货持仓和损益明细

无。

#### 5.9.2 本基金投资股指期货的投资政策

无。

### 5.10 报告期末本基金投资的国债期货交易情况说明

#### 5.10.1 本期国债期货投资政策



无。

#### 5.10.2 报告期末本基金投资的国债期货持仓和损益明细

无。

#### 5.10.3 本期国债期货投资评价

无。

### 5.11 投资组合报告附注

#### 5.11.1 本基金投资的前十名证券的发行主体本期是否出现被监管部门立案调查，或在报告编制日前一年内受到公开谴责、处罚的情形

本基金投资的前十名证券的发行主体未出现被监管部门立案调查，或在报告编辑日前一年受到公开谴责、处罚的情形。

#### 5.11.2 基金投资的前十名股票是否超出基金合同规定的备选股票库

本基金投资的前十名股票未超出基金合同规定的备选股票库。

#### 5.11.3 其他资产构成

序号	名称	金额（元）
1	存出保证金	225,158.91
2	应收证券清算款	—
3	应收股利	—
4	应收利息	—
5	应收申购款	2,179,993.45
6	其他应收款	—
7	其他	—
8	合计	2,405,152.36

#### 5.11.4 报告期末持有的处于转股期的可转换债券明细

无。

#### 5.11.5 报告期末前十名股票中存在流通受限情况的说明

无。

#### 5.11.6 投资组合报告附注的其他文字描述部分

由于四舍五入的原因，分项之和与合计可能有尾差。

## § 6 开放式基金份额变动

单位：份

项目	红土创新医疗保健股票 A	红土创新医疗保健股票 C
报告期期初基金份额总额	197,568,589.69	—
报告期期间基金总申购份额	135,984,405.30	28,345,011.10
减:报告期期间基金总赎回份额	133,841,421.85	1,212,936.37
报告期期间基金拆分变动份额（份额减少以“-”填列）	—	—
报告期期末基金份额总额	199,711,573.14	27,132,074.73

## § 7 基金管理人运用固有资金投资本基金情况

### 7.1 基金管理人持有本基金份额变动情况

单位：份

项目	红土创新医疗保健股票 A	红土创新医疗保健股票 C
报告期期初管理人持有的本基金份额	2,882,012.32	—
报告期期间买入/申购总份额	—	—
报告期期间卖出/赎回总份额	—	—
报告期期末管理人持有的本基金份额	2,882,012.32	—
报告期期末持有的本基金份额占基金总份额比例（%）	1.44	—

### 7.2 基金管理人运用固有资金投资本基金交易明细

无。

## § 8 报告期末发起式基金发起资金持有份额情况

项目	持有份额总数	持有份额占基金总份额比例(%)	发起份额总数	发起份额占基金总份额比例(%)	发起份额承诺持有期限
基金管理人固有资金	2,882,012.32	—	10,000,000.00	99.05	36 个月
基金管理人高级管理人员	—	—	—	—	—
基金经理等人员	—	—	—	—	—
基金管理人股东	—	—	—	—	—
其他	—	—	—	—	—
合计	2,882,012.32	—	10,000,000.00	99.05	36 个月

## § 9 影响投资者决策的其他重要信息

### 9.1 报告期内单一投资者持有基金份额比例达到或超过 20%的情况

无。

### 9.2 影响投资者决策的其他重要信息

无。

## § 10 备查文件目录

### 10.1 备查文件目录

- (1) 中国证监会批准红土创新医疗保健股票型发起式证券投资基金设立的文件
- (2) 红土创新医疗保健股票型发起式证券投资基金基金合同
- (3) 红土创新医疗保健股票型发起式证券投资基金托管协议
- (4) 基金管理人业务资格批件、营业执照和公司章程
- (5) 报告期内红土创新医疗保健股票型发起式证券投资基金在指定报刊上各项公告的原稿

### 10.2 存放地点

基金管理人、基金托管人处

### 10.3 查阅方式

- (1) 投资者可在营业时间免费查阅，也可按工本费购买复印件
- (2) 投资者对本报告书如有疑问，可咨询本基金管理人红土创新基金管理有限公司，客户服务电话：4000603333（免长途话费）

红土创新基金管理有限公司

2026 年 1 月 22 日