

# 东方红研究精选混合型证券投资基金

## 2025 年第 4 季度报告

2025 年 12 月 31 日

基金管理人：上海东方证券资产管理有限公司

基金托管人：华泰证券股份有限公司

报告送出日期：2026 年 1 月 22 日

§ 1 重要提示

基金管理人的董事会及董事保证本报告所载资料不存在虚假记载、误导性陈述或重大遗漏，并对其内容的真实性、准确性和完整性承担个别及连带责任。

基金托管人华泰证券股份有限公司根据本基金合同规定，于 2026 年 01 月 20 日复核了本报告中的财务指标、净值表现和投资组合报告等内容，保证复核内容不存在虚假记载、误导性陈述或者重大遗漏。

基金管理人承诺以诚实信用、勤勉尽责的原则管理和运用基金资产，但不保证基金一定盈利。基金的过往业绩并不代表其未来表现。投资有风险，投资者在作出投资决策前应仔细阅读本基金的招募说明书及其更新。

本报告中财务资料未经审计。

本报告期自 2025 年 10 月 01 日起至 2025 年 12 月 31 日止。

§ 2 基金产品概况

基金简称	东方红研究精选混合
基金主代码	025428
基金运作方式	契约型开放式
基金合同生效日	2025 年 9 月 23 日
报告期末基金份额总额	154,261,329.06 份
投资目标	本基金在严格控制投资组合风险的前提下，通过积极主动的投资管理，追求资产净值的长期稳健增值。
投资策略	<p>本基金核心投资策略在于坚持研究驱动投资的理念，充分发挥基金管理人的研究优势，采用“自下而上”的选股策略，依托基金管理人研究团队精选出的股票备选库构建基金股票组合，精选各行业内有投资价值的个股（包括 A 股和港股通标的股票）。</p> <p>基金管理人研究团队划分为宏观策略、制造、消费、周期、TMT、医药等不同的研究小组，其研究范围覆盖了全部申万一级行业和港股通标的股票，并交叉研究全球产业链。各研究小组通过定性和定量分析方法及其它投资</p>

	<p>分析工具，精选各自行业中具有良好成长性和投资潜力的优质企业进入股票备选库。</p> <p>定性分析，本基金主要考察企业的经营管理与治理、公司的成长空间和核心竞争力、行业竞争环境和地位等，结合行业研究员对相关行业和公司研究的经验及判断，筛选出未来成长空间大、竞争格局好、竞争优势突出、成长可持续性强的公司。</p> <p>定量分析，本基金重点考察上市公司的核心财务指标，主要包括成长性（收入、利润复合增长率）、盈利能力（ROE、ROIC 等）、盈利质量（经营现金流、自由现金流等）、资产负债率、资本开支和分红等指标，筛选出各行业内基本面良好、财务报表健康、成长性强的公司。</p> <p>估值方面，本基金主要结合公司所处行业的特点及业务模式，将相对估值指标和绝对估值模型相结合，并通过估值水平的历史纵向比较和与同行业、全市场横向比较，评估上市公司的投资价值和安全边际，选择股价尚未反映内在价值或具有估值提升空间的上市公司。</p> <p>本基金突出基本面研究精选个股的能力，在行业配置上基本维持行业中性。基金经理依据个人对宏观经济和市场环境的判断，相对均衡地进行行业配置，同时对备选股票库内的股票进行全面深入研究分析，自下而上精选优质个股，并根据市场环境的变化和公司基本面变化动态优化调整投资组合，力求超越业绩比较基准。</p> <p>此外，本基金还会运用资产配置、存托凭证投资策略、可转换债券、可分离交易可转债和可交换债券的投资策略、其他固定收益类证券投资策略、资产支持证券投资策略、股指期货投资策略、国债期货投资策略、股票期权投资策略、信用衍生品投资策略以及参与融资业务策略等。</p>
业绩比较基准	中证 800 指数收益率×70%+中证港股通综合指数(人民

	币) 收益率×10%+中国债券总指数收益率×15%+银行活期存款利率（税后）×5%	
风险收益特征	本基金是一只混合型基金，其预期风险与预期收益高于债券型基金与货币市场基金，低于股票型基金。 本基金除了投资 A 股外，还可根据法律法规规定投资香港联合交易所上市的股票。除了需要承担与境内证券投资基金类似的市场波动风险等一般投资风险之外，本基金还面临港股通机制下因投资环境、投资标的、市场制度以及交易规则等差异带来的特有风险。	
基金管理人	上海东方证券资产管理有限公司	
基金托管人	华泰证券股份有限公司	
下属分级基金的基金简称	东方红研究精选混合 A	东方红研究精选混合 C
下属分级基金的交易代码	025428	025429
报告期末下属分级基金的份额总额	44,776,263.53 份	109,485,065.53 份

§ 3 主要财务指标和基金净值表现

3.1 主要财务指标

单位：人民币元

主要财务指标	报告期（2025 年 10 月 1 日-2025 年 12 月 31 日）	
	东方红研究精选混合 A	东方红研究精选混合 C
1. 本期已实现收益	-520,003.78	-2,383,624.47
2. 本期利润	562,368.25	-347,510.76
3. 加权平均基金份额本期利润	0.0109	-0.0015
4. 期末基金资产净值	45,658,859.83	111,487,764.73
5. 期末基金份额净值	1.0197	1.0183

注：1、所述基金业绩指标不包括持有人认购或交易基金的各项费用，计入费用后实际收益水平要低于所列数字。

2、本期已实现收益指基金本期利息收入、投资收益、其他收入（不含公允价值变动收益）扣除相关费用后的余额，本期利润为本期已实现收益加上本期公允价值变动收益。

3.2 基金净值表现

3.2.1 基金份额净值增长率及其与同期业绩比较基准收益率的比较

东方红研究精选混合 A

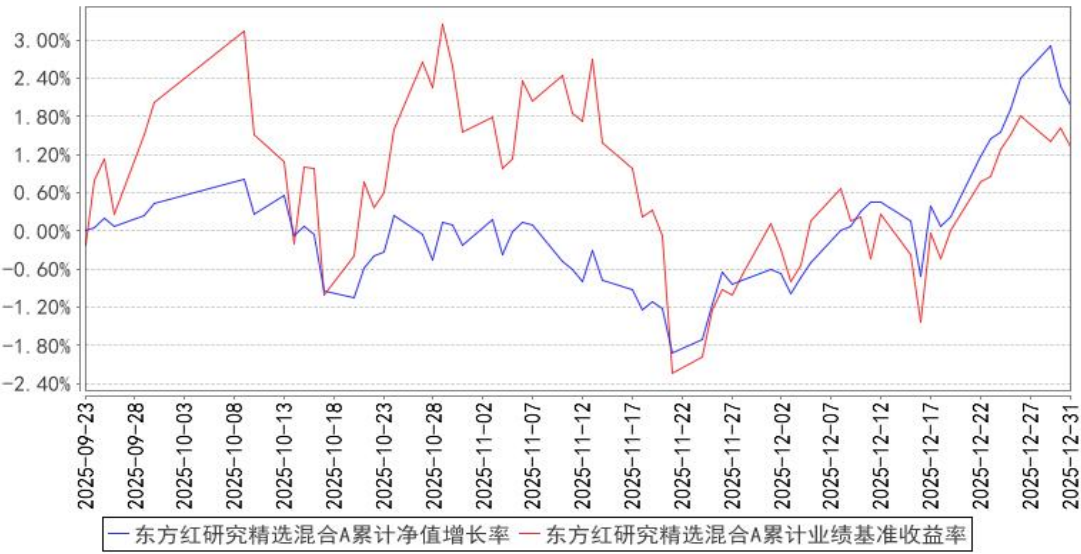
阶段	净值增长率①	净值增长率标准差②	业绩比较基准收益率③	业绩比较基准收益率标准差④	①—③	②—④
过去三个月	1.54%	0.43%	-0.69%	0.80%	2.23%	-0.37%
自基金合同生效起至今	1.97%	0.41%	1.32%	0.80%	0.65%	-0.39%

东方红研究精选混合 C

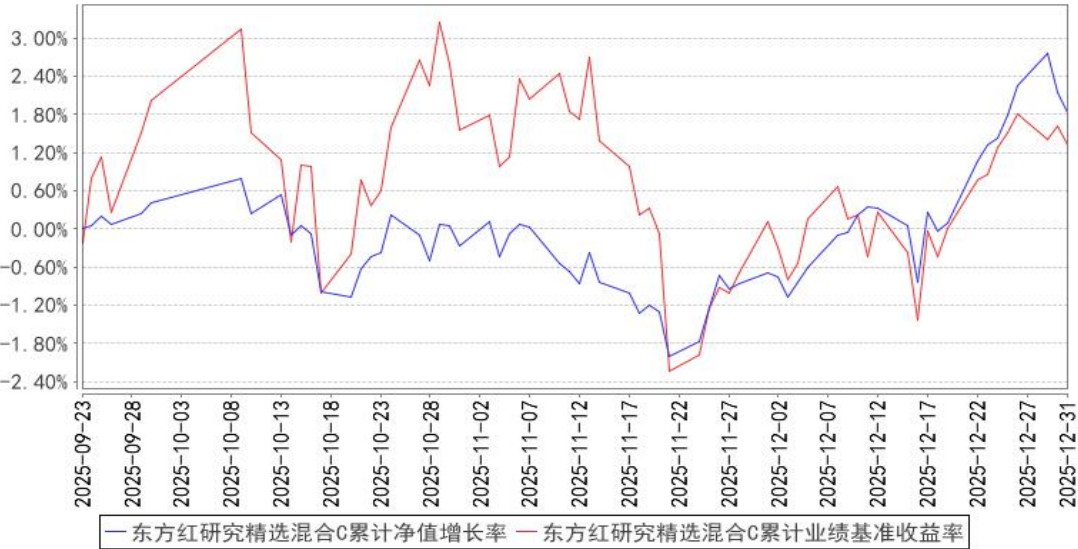
阶段	净值增长率①	净值增长率标准差②	业绩比较基准收益率③	业绩比较基准收益率标准差④	①—③	②—④
过去三个月	1.41%	0.43%	-0.69%	0.80%	2.10%	-0.37%
自基金合同生效起至今	1.83%	0.41%	1.32%	0.80%	0.51%	-0.39%

3.2.2 自基金合同生效以来基金累计净值增长率变动及其与同期业绩比较基准收益率变动的比较

东方红研究精选混合A累计净值增长率与同期业绩比较基准收益率的历史走势对比图



东方红研究精选混合C累计净值增长率与同期业绩比较基准收益率的历史走势对比图



注：1、本基金合同于 2025 年 09 月 23 日生效，自合同生效日起至本报告期末不满一年。

2、本基金建仓期 6 个月，即从 2025 年 09 月 23 日起至 2026 年 03 月 22 日，至本报告期末，本基金尚处于建仓期。

§ 4 管理人报告

4.1 基金经理（或基金经理小组）简介

姓名	职务	任本基金的基金经理期限		证券从业年限	说明
		任职日期	离任日期		
蒋娜	上海东方证券资产管理有限公司权益研究部总经理、基金经理	2025 年 9 月 23 日	-	13 年	上海东方证券资产管理有限公司权益研究部总经理、基金经理，2025 年 01 月至今任东方红多元策略混合型证券投资基金基金经理、2025 年 04 月至今任东方红内需增长混合型证券投资基金基金经理、2025 年 09 月至今任东方红研究精选混合型证券投资基金基金经理。上海交通大学经济学硕士。曾任博时基金管理有限公司研究员、高级研究员、资深研究员、研究部副总经理兼基金经理、社保组合投资经理助理。具备证券投资基金从业资格。

注：1、上述表格内基金首任基金经理“任职日期”指基金合同生效日（转型基金为初始基金合同生效日），“离任日期”指根据公司决定确定的解聘日期；对此后非首任基金经理，基金经理的“任职日期”和“离任日期”均指根据公司决定确定的聘任日期和解聘日期。

2、证券从业的涵义遵从行业协会的相关规定。

#### 4.1.1 期末兼任私募资产管理计划投资经理的基金经理同时管理的产品情况

注：本基金基金经理本报告期末未兼任私募资产管理计划投资经理。

#### 4.2 管理人对报告期内本基金运作合规守信情况的说明

本报告期，上海东方证券资产管理有限公司作为本基金管理人，严格遵守《中华人民共和国证券投资基金法》、《中华人民共和国证券法》、基金合同以及其它有关法律法规的规定，本着诚实信用、勤勉尽责的原则管理和运用基金资产，为基金份额持有人谋求最大利益，无损害基金持有人利益的行为，本基金投资组合符合有关法规及基金合同的约定。

#### 4.3 公平交易专项说明

##### 4.3.1 公平交易制度的执行情况

本基金管理人一贯公平对待旗下管理的所有基金和组合，制定并严格遵守相应的制度和流程，通过系统和人工等方式在各环节严格控制交易公平执行。报告期内，本公司严格执行了《证券投资基金管理公司公平交易制度指导意见》和《上海东方证券资产管理有限公司公平交易制度》等规定。

##### 4.3.2 异常交易行为的专项说明

报告期内未发现本基金存在异常交易行为。

报告期内，未出现涉及本基金的交易所公开竞价同日反向交易成交较少的单边交易量超过该证券当日成交量 5% 的情况。

#### 4.4 报告期内基金的投资策略和运作分析

2025 年沪深 300 上涨 17.66%、万得全 A 上涨 27.65%、恒生指数上涨 27.77%，新经济占比更高的港股表现优于沪深 300。4 月 2 日特朗普政府宣布启动所谓“对等关税”政策，以贸易逆差为基准分阶段实施差异化税率，对以出口为主要导向的高端制造业形成较大情绪冲击。关税实际落地情况好于预期，不少公司不仅从 4 月份低点爬出来，而且通过自身优秀的业绩创出股价新高。中报和 3 季报很多公司通过业绩证明了 AI 等新产业周期来临，且中国企业有足够的竞争力获取较大市场份额。板块层面，中信一级行业中有色、通信、电子、国防军工、机械领涨，整体呈现成长风格占优；食品饮料、煤炭、房地产、交通运输、商贸零售表现相对落后，内需和地产链仍有一定压力。

本基金四季度仍处于建仓期，为积累安全垫，各行业均衡配置，精选个股，主要集中于 AI、工业金属、新消费、新能源等行业。本轮政策刺激中，资本市场成为提振信心的重要抓手，股市

回报率有望吸引居民财富再配置。风格选择上，价值转成长的拐点显现，自 2022 年美国进入加息周期后，价值风格在过去三年占优；2024 年 9 月美联储进入降息周期，且降息空间较为充足，大方向上有利于成长风格。产业趋势决定中期板块选择，2025 年人工智能、智能驾驶、机器人、商业航天等加速普及，有望推动新的产业周期。AI 模型在国内外都取得不错的进展，tokens 调用量爆发增长，大模型的功能全面加速渗透到各行各业。制造业领域，反内卷聚焦供给端，偏好自然出清的行业；全球化进入深水区，欧洲、东南亚、非洲优于美国市场。消费领域，继续关注逆周期的新消费机会，偏好不依赖补贴的子行业。

2025 年在一揽子逆周期政策的刺激下，多项经济数据出现改善，同时新经济和含科量明显提升。展望后市，可以看到中央层面对经济高质量发展的重视、对资本市场的重视；风险偏好的拐点或已确立，政策支持对股市形成一定支撑。当前 A 股自由流通市值与居民存款规模之比仍处于历史低位，反映出居民存款大规模入市尚未形成趋势；“存款搬家”现象已初步显现，但整体尚不显著。热门板块股价涨幅主要由盈利驱动，估值并未泡沫化。

2026 年外部环境的不确定性加大，出口有放缓风险，内需的重要性上升。本基金将继续挖掘具有长期竞争力的优质企业。

4.5 报告期内基金的业绩表现

截至本报告期末,本基金 A 类份额净值为 1.0197 元，份额累计净值为 1.0197 元;C 类份额净值为 1.0183 元，份额累计净值为 1.0183 元。本报告期基金 A 类份额净值增长率为 1.54%，同期业绩比较基准收益率为-0.69%;C 类份额净值增长率为 1.41%，同期业绩比较基准收益率为-0.69%。

4.6 报告期内基金持有人数或基金资产净值预警说明

报告期内，本基金未出现连续二十个工作日基金份额持有人数量不满二百人或者基金资产净值低于五千万元的情形。

§ 5 投资组合报告

5.1 报告期末基金资产组合情况

序号	项目	金额（元）	占基金总资产的比例（%）
1	权益投资	76,207,471.99	46.86
	其中：股票	76,207,471.99	46.86
2	基金投资	-	-
3	固定收益投资	-	-
	其中：债券	-	-
	资产支持证券	-	-
4	贵金属投资	-	-



5	金融衍生品投资	-	-
6	买入返售金融资产	23,724,593.59	14.59
	其中：买断式回购的买入返售金融资产	-	-
7	银行存款和结算备付金合计	60,436,994.43	37.16
8	其他资产	2,267,840.54	1.39
9	合计	162,636,900.55	100.00

注：1、本基金本报告期末通过港股通交易机制投资的港股公允价值为 4,641,644.99 元人民币，占期末基金资产净值比例 2.95%。

2、本基金本报告期末无参与转融通证券出借业务的证券。

5.2 报告期末按行业分类的股票投资组合

5.2.1 报告期末按行业分类的境内股票投资组合

代码	行业类别	公允价值（元）	占基金资产净值比例（%）
A	农、林、牧、渔业	-	-
B	采矿业	4,387,470.00	2.79
C	制造业	41,264,430.00	26.26
D	电力、热力、燃气及水生产和供应业	-	-
E	建筑业	-	-
F	批发和零售业	-	-
G	交通运输、仓储和邮政业	8,982,458.00	5.72
H	住宿和餐饮业	-	-
I	信息传输、软件和信息技术服务业	16,931,469.00	10.77
J	金融业	-	-
K	房地产业	-	-
L	租赁和商务服务业	-	-
M	科学研究和技术服务业	-	-
N	水利、环境和公共设施管理业	-	-
O	居民服务、修理和其他服务业	-	-
P	教育	-	-
Q	卫生和社会工作	-	-
R	文化、体育和娱乐业	-	-
S	综合	-	-
	合计	71,565,827.00	45.54

5.2.2 报告期末按行业分类的港股通投资股票投资组合

行业类别	公允价值（人民币）	占基金资产净值比例（%）
10 能源	-	-

15 原材料	—	—
20 工业	3, 103, 145. 64	1. 97
25 可选消费	—	—
30 主要消费	—	—
35 医药卫生	1, 538, 499. 35	0. 98
40 金融	—	—
45 信息技术	—	—
50 通信服务	—	—
55 公用事业	—	—
60 房地产	—	—
合计	4, 641, 644. 99	2. 95

注：以上分类采用中证行业分类标准。

### 5.3 期末按公允价值占基金资产净值比例大小排序的股票投资明细

#### 5.3.1 报告期末按公允价值占基金资产净值比例大小排序的前十名股票投资明细

序号	股票代码	股票名称	数量（股）	公允价值（元）	占基金资产净值比例（%）
1	002202	金风科技	485, 600	9, 906, 240. 00	6. 30
1	02208	金风科技	256, 200	3, 103, 145. 64	1. 97
2	002602	世纪华通	437, 400	7, 462, 044. 00	4. 75
3	300308	中际旭创	11, 300	6, 893, 000. 00	4. 39
4	002487	大金重工	117, 100	6, 081, 003. 00	3. 87
5	002558	巨人网络	136, 500	5, 909, 085. 00	3. 76
6	601872	招商轮船	473, 300	4, 250, 234. 00	2. 70
7	603444	吉比特	8, 400	3, 560, 340. 00	2. 27
8	600115	中国东航	571, 900	3, 431, 400. 00	2. 18
9	300568	星源材质	169, 800	2, 589, 450. 00	1. 65
10	000408	藏格矿业	26, 600	2, 245, 040. 00	1. 43

注：对于同时在 A+H 股上市的股票，合并计算公允价值参与排序，并按照不同股票分别披露。

### 5.4 报告期末按债券品种分类的债券投资组合

注：本基金本报告期末未持有债券。

### 5.5 报告期末按公允价值占基金资产净值比例大小排序的前五名债券投资明细

注：本基金本报告期末未持有债券。

### 5.6 报告期末按公允价值占基金资产净值比例大小排序的前十名资产支持证券投资 明细

注：本基金本报告期末未持有资产支持证券。

### 5.7 报告期末按公允价值占基金资产净值比例大小排序的前五名贵金属投资明细

注：本基金本报告期末未持有贵金属。

## 5.8 报告期末按公允价值占基金资产净值比例大小排序的前五名权证投资明细

注：本基金本报告期末未持有权证。

## 5.9 报告期末本基金投资的股指期货交易情况说明

### 5.9.1 报告期末本基金投资的股指期货持仓和损益明细

注：本基金本报告期末进行股指期货投资。

### 5.9.2 本基金投资股指期货的投资政策

本基金投资股指期货将根据风险管理原则，以套期保值为目的，以回避市场风险。本基金将选择流动性好、交易活跃的期货合约，并与股票现货资产进行匹配，实现多头或空头的套期保值操作。

## 5.10 报告期末本基金投资的国债期货交易情况说明

### 5.10.1 本期国债期货投资政策

本基金投资国债期货将根据风险管理原则，以套期保值为目的，以回避市场风险。本基金将选择流动性好、交易活跃的期货合约，并与债券现货资产进行匹配，实现多头或空头的套期保值操作。

### 5.10.2 报告期末本基金投资的国债期货持仓和损益明细

注：本基金本报告期末进行国债期货投资。

### 5.10.3 本期国债期货投资评价

本基金本报告期末进行国债期货投资。

## 5.11 投资组合报告附注

### 5.11.1 本基金投资的前十名证券的发行主体本期是否出现被监管部门立案调查，或在报告编制日前一年内受到公开谴责、处罚的情形

本基金投资的前十名证券发行主体中，中国东方航空股份有限公司在报告编制日前一年内曾受到中国民用航空华东地区管理局、中国民用航空中南地区管理局的处罚。

本基金对上述证券的投资决策程序符合基金合同及公司制度的相关规定，本基金管理人会对上述证券继续保持跟踪研究。

本基金持有的前十名证券中其余证券的发行主体本期未出现被监管部门立案调查，或在报告

编制日前一年内受到公开谴责、处罚的情形。

5.11.2 基金投资的前十名股票是否超出基金合同规定的备选股票库

本基金不存在投资的前十名股票超出基金合同规定的备选股票库的情况。

5.11.3 其他资产构成

序号	名称	金额（元）
1	存出保证金	—
2	应收证券清算款	—
3	应收股利	—
4	应收利息	—
5	应收申购款	2,267,840.54
6	其他应收款	—
7	其他	—
8	合计	2,267,840.54

5.11.4 报告期末持有的处于转股期的可转换债券明细

注：本基金本报告期末未持有处于转股期的可转换债券。

5.11.5 报告期末前十名股票中存在流通受限情况的说明

注：本基金本报告期末前十名股票中未存在流通受限情况。

5.11.6 投资组合报告附注的其他文字描述部分

由于四舍五入的原因，投资组合报告中市值占净值比例的分项之和与合计项之间可能存在尾差。

§ 6 开放式基金份额变动

单位：份

项目	东方红研究精选混合 A	东方红研究精选混合 C
报告期期初基金份额总额	55,975,130.33	283,202,955.39
报告期期间基金总申购份额	2,078,551.75	6,703,466.49
减:报告期期间基金总赎回份额	13,277,418.55	180,421,356.35
报告期期间基金拆分变动份额（份额减少以“-”填列）	—	—
报告期期末基金份额总额	44,776,263.53	109,485,065.53

§ 7 基金管理人运用固有资金投资本基金情况

7.1 基金管理人持有本基金份额变动情况

注：本报告期，本基金管理人未持有本基金份额。

## 7.2 基金管理人运用固有资金投资本基金交易明细

注：本报告期，本基金管理人不存在申购、赎回或交易本基金的情况。

## § 8 影响投资者决策的其他重要信息

### 8.1 报告期内单一投资者持有基金份额比例达到或超过 20%的情况

注：本基金本报告期内未发生单一投资者持有基金份额比例达到或超过 20%的情况。

### 8.2 影响投资者决策的其他重要信息

无。

## § 9 备查文件目录

### 9.1 备查文件目录

- 1、中国证监会准予注册东方红研究精选混合型证券投资基金的文件；
- 2、《东方红研究精选混合型证券投资基金基金合同》；
- 3、《东方红研究精选混合型证券投资基金托管协议》；
- 4、报告期内在规定媒介上披露的各项公告；
- 5、基金管理人业务资格批件、营业执照；
- 6、中国证监会要求的其他文件。

### 9.2 存放地点

备查文件存放于基金管理人的办公场所：上海市黄浦区外马路 108 号 7 层。

### 9.3 查阅方式

投资者可到基金管理人的办公场所免费查阅备查文件，亦可通过公司网站查阅，公司网址为：  
[www.dfham.com](http://www.dfham.com)。

上海东方证券资产管理有限公司

2026 年 1 月 22 日