

# 中欧价值领航混合型证券投资基金 2025 年第 4 季度报告

2025 年 12 月 31 日

基金管理人：中欧基金管理有限公司

基金托管人：招商银行股份有限公司

报告送出日期：2026 年 1 月 22 日

## § 1 重要提示

基金管理人的董事会及董事保证本报告所载资料不存在虚假记载、误导性陈述或重大遗漏，并对其内容的真实性、准确性和完整性承担个别及连带责任。

基金托管人招商银行股份有限公司根据本基金合同规定，于 2026 年 01 月 21 日复核了本报告中的财务指标、净值表现和投资组合报告等内容，保证复核内容不存在虚假记载、误导性陈述或者重大遗漏。

基金管理人承诺以诚实信用、勤勉尽责的原则管理和运用基金资产，但不保证基金一定盈利。

基金的过往业绩并不代表其未来表现。投资有风险，投资者在作出投资决策前应仔细阅读本基金的招募说明书。

本报告中财务资料未经审计。

本报告期自 2025 年 10 月 20 日起至 2025 年 12 月 31 日止。

## § 2 基金产品概况

基金简称	中欧价值领航混合
基金主代码	024427
基金运作方式	契约型开放式
基金合同生效日	2025 年 10 月 20 日
报告期末基金份额总额	2,480,894,404.22 份
投资目标	通过精选股票，在力争控制投资组合风险的前提下，追求资产净值的长期稳健增值。
投资策略	本基金主要采用自上而下分析的方法进行大类资产配置，确定股票、债券、现金等资产的投资比例，重点通过跟踪宏观经济数据（包括 GDP 增长率、工业增加值、PPI、CPI、市场利率变化、进出口贸易数据等）和政策环境的变化趋势，来做前瞻性的战略判断。
业绩比较基准	中证 800 指数收益率*75%+银行活期存款利率（税后）*20%+中证港股通综合指数（人民币）收益率*5%
风险收益特征	本基金为混合型基金，其预期收益及预期风险水平高于债券型基金和货币市场基金，但低于股票型基金。本基金如投资港股通标的股票，还需承担港股通机制下因投资环境、投资标的、市场制度以及交易规则等差异带来的特有风险。
基金管理人	中欧基金管理有限公司
基金托管人	招商银行股份有限公司

## § 3 主要财务指标和基金净值表现

### 3.1 主要财务指标

单位：人民币元

主要财务指标	报告期（2025 年 10 月 20 日-2025 年 12 月 31 日）
1. 本期已实现收益	16,192,242.94
2. 本期利润	36,822,910.59
3. 加权平均基金份额本期利润	0.0160
4. 期末基金资产净值	2,521,150,042.30
5. 期末基金份额净值	1.0162

注：1. 本期已实现收益指基金本期利息收入、投资收益、其他收入（不含公允价值变动收益）扣除相关费用和信用减值损失后的余额，本期利润为本期已实现收益加上本期公允价值变动收益。

2. 上述基金业绩指标不包括持有人认购或交易基金的各项费用，计入费用后实际收益水平要低于所列数字。

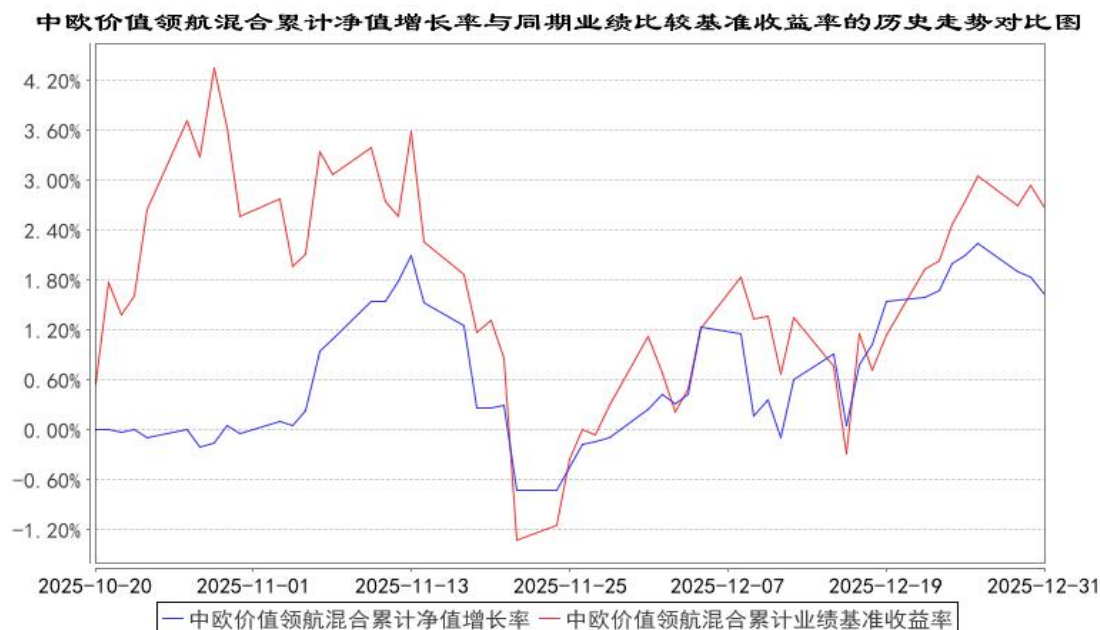
3. 本基金合同于 2025 年 10 月 20 日生效，合同生效当期的相关数据和指标按实际存续期计算。

### 3.2 基金净值表现

#### 3.2.1 基金份额净值增长率及其与同期业绩比较基准收益率的比较

阶段	净值增长率 ①	净值增长率 标准差②	业绩比较基 准收益率③	业绩比较基 准收益率标 准差④	①-③	②-④
自基金合同 生效起至今	1.62%	0.39%	2.66%	0.72%	-1.04%	-0.33%

#### 3.2.2 自基金合同生效以来基金累计净值增长率变动及其与同期业绩比较基准收益率变动的比较



注：本基金基金合同生效日期为 2025 年 10 月 20 日，自基金合同生效日起到本报告期末不满一年，按基金合同的规定，本基金自基金合同生效起六个月为建仓期，建仓期结束时各项资产配置比例应当符合基金合同约定。

## § 4 管理人报告

### 4.1 基金经理（或基金经理小组）简介

姓名	职务	任本基金的基金经理期限		证券从业年限	说明
		任职日期	离任日期		
蓝小康	权益投决会委员/ 权益投资组组长/ 基金经理/ 投资经理	2025-10-20	-	14 年	历任日信证券研究所行业研究员，新华基金管理有限公司行业研究员，毕盛资产管理有限公司投资经理，北京新华汇嘉投资管理有限公司研究总监。2016-12-12 加入中欧基金管理有限公司。

注：1、任职日期和离任日期一般情况下指公司作出决定之日；若该基金经理自基金合同生效日起即任职，则任职日期为基金合同生效日。

2、证券从业的含义遵从《证券投资基金经营机构董事、监事、高级管理人员及从业人员监督管理办法》等相关规定。

-

#### 4.1.1 期末兼任私募资产管理计划投资经理的基金经理同时管理的产品情况

姓名	产品类型	产品数量（只）	资产净值（元）	任职时间
蓝小康	公募基金	5	30,284,210,544.02	2018 年 4 月 20 日
	私募资产管理计划	3	6,265,268,892.75	2022 年 6 月 21 日
	其他组合	-	-	-
	合计	8	36,549,479,436.77	-

注：“任职时间”为首次开始管理上表中本类产品的时间。

### 4.2 管理人对报告期内本基金运作遵规守信情况的说明

本报告期内，本基金管理人严格遵循了《证券投资基金法》及其各项实施细则、本基金基金合同和其他相关法律法规的规定，本着诚实信用、勤勉尽责、取信于市场、取信于社会的原则管理和运用基金资产，为基金份额持有人谋求最大利益。本报告期内，基金投资管理符合有关法规和基金合同的规定，无违法违规、未履行基金合同承诺或损害基金份额持有人利益的行为。

### 4.3 公平交易专项说明

#### 4.3.1 公平交易制度的执行情况

本报告期内，本基金管理人严格按照《证券投资基金管理公司公平交易制度指导意见》及公司内部相关制度等规定，从研究分析、投资决策、交易执行、事后监控等环节严格把关，通过系统和人工等方式在各个环节严格控制交易公平执行。本报告期内，本基金管理人公平交易制度和控制方法总体执行情况良好，不同投资组合之间不存在非公平交易或利益输送的情况。

#### 4.3.2 异常交易行为的专项说明

本报告期内，公司旗下所有投资组合参与的交易所公开竞价交易中，同日反向交易成交较少的单边交易量超过该证券当日成交量的 5% 的交易共有 22 次，其中 20 次为量化策略组合因投资策略需要发生的反向交易，2 次为不同经理管理的组合因投资策略不同发生的反向交易，公司内部风控对上述交易均履行相应控制程序。

本报告期内，未发现本基金有可能导致不公平交易和利益输送的异常交易。

### 4.4 报告期内基金的投资策略和运作分析

2025 年四季度，市场震荡盘整。A 股市场整体的风险偏好仍保持在较高位置，但价值风格与成长风格的表现有所收敛；港股市场风险偏好下降，尤其是恒生科技指数调整较多。

全年来看，经济上 GDP 增长超出市场预期，但价格通胀表现仍较弱；股市上 2025 年的收益来源整体是市场风险偏好的提升，估值修复体现对未来产生了较好的预期，而目前企业盈利仍处于复苏的起始阶段。从结构上看，通信、有色金属等行业表现相对突出；通信、电子等板块的上涨与全球人工智能产业的技术演进和商业化进展密切相关；贵金属的表现则受到全球央行增持、避险需求上升及世界秩序的变动引发对美元信用担忧的共同影响。总结来看，较好的绝对收益动因来自于国内，但超额收益的结构由国外贡献。

展望未来，我们认为中国经济长期向好的基本面没有改变，决策层拥有充足的政策工具箱应对外部挑战，维持经济保持适度的增长。

我们借鉴达里奥的框架，影响世界的主要因素包括以下五个方面：信用、债务与货币；内部秩序；外部秩序；自然；科技革命。其中，我们在前三个板块都具备一定的竞争优势。在科技进步方面，特别是人工智能等通用技术的发展，也正在重塑全球产业竞争格局。我们观察到，中国在制造业体系完整性、应用场景丰富性及数据资源规模上具备一定优势；同时，在算力基础设施等关键领域也面临持续发展的机遇与挑战。全球流动性环境的变化、主要经济体产业政策的调整，都可能对跨国资本流动与产业链布局产生深远影响。

过去的几年，国内经济处于结构转型期，市场中高回报资产及高质量现金流相对稀缺，导致巨额贸易顺差未能完全转化为内部资本积累，部分资金流向海外市场或聚焦科技领域投资回报、稳健型债券收益等。当前，国内投资者对经济复苏进程及政策落地效果，仍存在一定程度的观望情绪；同时，美国政府债务压力高企、AI 领域相关企业估值预期较高等风险因素也值得关注。

从实践的角度看，2025 年人民币兑美元点对点升值 4.5%，显示相关政策对市场的调节作用有效。从建国以来，我们一直处于国防军工、基础设施、房地产、重化工业的快速建设过程中，在较短时间内完成了发达国家数百年的工业化进程，高债务结构在这一发展阶段具有一定必然性。关键在于，我国已形成强大的生产力基础，各类基础设施在长期维度具备优质资产属性，这一结论可从持续的贸易顺差、恢复增长的跨境人流等实际数据中得到印证。

关于 2025 年的回顾，以及 2026 年的投资方向，我们将在年报中再做更详细的阐述。2026 年我们最为关注的是国内反内卷的推进以及消费的复苏，同时需要警惕发达国家经济运行、社会环境与金融市场定价之间的潜在分歧收敛可能引发的调整风险。2026 年我们仍对 A 股市场和港股市场持乐观的看法，但防范波动将是我们今年构建组合的重要出发点。

方向上我们看好资源品、大金融、一带一路等，2026 年计划增加对于反内卷和消费的配置，具体到行业上，我们重点关注保险、银行、有色金属、工程机械、石油与基础化工、餐饮旅游、交通运输、纺织服装、钢铁、建材、汽车、煤炭等行业的机会。

对于利率债市场，我们认为长端利率上行风险更大一些；但近期债券市场波动较大，目前在交易上选择困难，需要对经济和通胀的基本面进行观察后再做判断。

#### 4.5 报告期内基金的业绩表现

报告期内，基金份额净值增长率为 1.62%，同期业绩比较基准收益率为 2.66%。

#### 4.6 报告期内基金持有人数或基金资产净值预警说明

本报告期内基金管理人无应说明预警信息。

## § 5 投资组合报告

### 5.1 报告期末基金资产组合情况

序号	项目	金额（元）	占基金总资产的比例（%）
1	权益投资	1,268,455,783.15	49.64
	其中：股票	1,268,455,783.15	49.64
2	基金投资	-	-
3	固定收益投资	-	-
	其中：债券	-	-

	资产支持证券	-	-
4	贵金属投资	-	-
5	金融衍生品投资	-	-
6	买入返售金融资产	849,786,515.13	33.25
	其中：买断式回购的买入返售金融资产	-	-
7	银行存款和结算备付金合计	303,373,124.44	11.87
8	其他资产	133,946,785.53	5.24
9	合计	2,555,562,208.25	100.00

注：权益投资中通过港股通交易机制投资的港股公允价值为 540,817,593.00 元，占基金资产净值比例 21.45%。

## 5.2 报告期末按行业分类的股票投资组合

### 5.2.1 报告期末按行业分类的境内股票投资组合

代码	行业类别	公允价值（元）	占基金资产净值比例（%）
A	农、林、牧、渔业	-	-
B	采矿业	51,862,201.00	2.06
C	制造业	451,156,245.29	17.89
D	电力、热力、燃气及水生产和供应业	-	-
E	建筑业	13,506,833.76	0.54
F	批发和零售业	-	-
G	交通运输、仓储和邮政业	40,298,604.00	1.60
H	住宿和餐饮业	-	-
I	信息传输、软件和信息技术服务业	-	-
J	金融业	107,768,623.95	4.27
K	房地产业	2,597,925.00	0.10
L	租赁和商务服务业	43,446,136.15	1.72
M	科学研究和技术服务业	-	-
N	水利、环境和公共设施管理业	-	-
O	居民服务、修理和其他服务业	-	-
P	教育	-	-
Q	卫生和社会工作	-	-
R	文化、体育和娱乐业	17,001,621.00	0.67
S	综合	-	-
	合计	727,638,190.15	28.86

### 5.2.2 报告期末按行业分类的港股通投资股票投资组合

行业类别	公允价值（人民币）	占基金资产净值比例（%）
基础材料	25,179,000.00	1.00

消费者非必需品	79,309,676.00	3.15
消费者常用品	-	-
能源	32,385,720.00	1.28
金融	287,348,297.00	11.40
医疗保健	-	-
工业	116,594,900.00	4.62
信息技术	-	-
电信服务	-	-
公用事业	-	-
地产业	-	-
合计	540,817,593.00	21.45

注：以上分类采用全球行业分类标准（GICS）。

### 5.3 期末按公允价值占基金资产净值比例大小排序的股票投资明细

#### 5.3.1 报告期末按公允价值占基金资产净值比例大小排序的前十名股票投资明细

序号	股票代码	股票名称	数量（股）	公允价值（元）	占基金资产净值比例（%）
1	02318	中国平安	1,975,000	116,209,000.00	4.61
2	000528	柳工	4,904,207	58,212,937.09	2.31
3	01336	新华保险	1,096,100	53,807,549.00	2.13
4	02601	中国太保	1,481,200	47,087,348.00	1.87
5	600761	安徽合力	2,233,000	46,647,370.00	1.85
6	000951	中国重汽	2,399,821	40,556,974.90	1.61
7	002142	宁波银行	1,420,936	39,914,092.24	1.58
8	601166	兴业银行	1,719,010	36,202,350.60	1.44
9	00868	信义玻璃	4,783,000	35,729,010.00	1.42
10	02628	中国人寿	1,380,000	34,127,400.00	1.35

#### 5.4 报告期末按债券品种分类的债券投资组合

本基金本报告期末未持有债券。

#### 5.5 报告期末按公允价值占基金资产净值比例大小排序的前五名债券投资明细

本基金本报告期末未持有债券。

#### 5.6 报告期末按公允价值占基金资产净值比例大小排序的前十名资产支持证券投资 明细

本基金本报告期末未持有资产支持证券。

#### 5.7 报告期末按公允价值占基金资产净值比例大小排序的前五名贵金属投资明细

本基金本报告期末未持有贵金属。

## 5.8 报告期末按公允价值占基金资产净值比例大小排序的前五名权证投资明细

本基金本报告期末未持有权证。

## 5.9 报告期末本基金投资的股指期货交易情况说明

### 5.9.1 报告期末本基金投资的股指期货持仓和损益明细

代码	名称	持仓量（买/卖）	合约市值(元)	公允价值变动（元）	风险说明
IM2603	IM2603	-46	-68,438,800.00	156,560.00	套保
公允价值变动总额合计（元）					156,560.00
股指期货投资本期收益（元）					-1,605.81
股指期货投资本期公允价值变动（元）					156,560.00

### 5.9.2 本基金投资股指期货的投资政策

本基金投资股指期货将根据风险管理的原则，以套期保值为目的，主要选择流动性好、交易活跃的股指期货合约。本基金力争利用股指期货的杠杆作用，降低股票仓位频繁调整的交易成本。

## 5.10 报告期末本基金投资的国债期货交易情况说明

### 5.10.1 本期国债期货投资政策

国债期货作为利率衍生品的一种，有助于管理债券组合的久期、流动性和风险水平。基金管理人将按照相关法律法规的规定，根据风险管理的原则，以套期保值为目的，并结合对宏观经济形势和政策趋势的判断、对债券市场进行定性和定量分析。构建量化分析体系，对国债期货和现货的基差、国债期货的流动性、波动水平、套期保值的有效性等指标进行跟踪监控，在最大限度保证基金资产安全的基础上，力求实现基金资产的长期稳定增值。

### 5.10.2 报告期末本基金投资的国债期货持仓和损益明细

本基金本报告期末未投资国债期货。

### 5.10.3 本期国债期货投资评价

本基金本报告期末未投资国债期货。

## 5.11 投资组合报告附注

### 5.11.1

本基金投资的前十名证券的发行主体中，宁波银行股份有限公司在报告编制日前一年内曾受到中国人民银行宁波市分行(国家外汇管理局宁波市分局)的处罚。兴业银行股份有限公司在报告编制日前一年内曾受到国家金融监督管理总局的处罚。中国人寿保险股份有限公司在报告编制日

前一年内曾受到中国人民银行的处罚。

本基金对上述主体发行的相关证券的投资决策程序符合相关法律法规及基金合同的要求。其余前十大持有证券的发行主体本报告期内没有被监管部门立案调查，或在报告编制日前一年内受到公开谴责、处罚的情形。

### 5.11.2

本基金投资的前十名股票中，没有投资于超出基金合同规定备选库之外的股票。

### 5.11.3 其他资产构成

序号	名称	金额（元）
1	存出保证金	8,341,208.49
2	应收证券清算款	125,214,495.76
3	应收股利	-
4	应收利息	-
5	应收申购款	391,081.28
6	其他应收款	-
7	其他	-
8	合计	133,946,785.53

### 5.11.4 报告期末持有的处于转股期的可转换债券明细

本基金本报告期末未持有处于转股期的可转换债券。

### 5.11.5 报告期末前十名股票中存在流通受限情况的说明

本基金本报告期末前十名股票中不存在流通受限情况。

### 5.11.6 投资组合报告附注的其他文字描述部分

本报告中因四舍五入原因，投资组合报告中市值占总资产或净资产比例的分项之和与合计可能存在尾差。

## § 6 开放式基金份额变动

单位：份

基金合同生效日(2025年10月20日)基金份额总额	1,970,005,940.43
基金合同生效日起至报告期期末基金总申购份额	649,509,548.39
减：基金合同生效日起至报告期期末基金总赎回份额	138,621,084.60
基金合同生效日起至报告期期末基金拆分变动份额（份额减少以“-”填列）	-

报告期期末基金份额总额	2,480,894,404.22
-------------	------------------

注：总申购份额含红利再投、转换入份额，总赎回份额含转换出份额。

## § 7 基金管理人运用固有资金投资本基金情况

### 7.1 基金管理人持有本基金份额变动情况

单位：份

基金合同生效日(2025年10月20日)管理人持有的本基金份额	9,000,000.00
基金合同生效日起至报告期末买入/申购总份额	-
基金合同生效日起至报告期末卖出/赎回总份额	-
报告期期末管理人持有的本基金份额	9,000,000.00
报告期期末持有的本基金份额占基金总份额比例(%)	0.36

注：买入/申购总份额含红利再投、转换入份额，卖出/赎回总份额含转换出份额。

### 7.2 基金管理人运用固有资金投资本基金交易明细

本基金管理人本报告期内无申购、赎回本基金的情况。

## § 8 影响投资者决策的其他重要信息

### 8.1 报告期内单一投资者持有基金份额比例达到或超过 20%的情况

报告期内单一投资者持有基金份额比例不存在达到或超过 20%的情况。

### 8.2 影响投资者决策的其他重要信息

无。

## § 9 备查文件目录

### 9.1 备查文件目录

- 1、本基金批复文件、基金合同、托管协议、招募说明书及更新；
- 2、基金管理人业务资格批件、营业执照
- 3、本报告期内在中国证监会指定媒介上公开披露的各项公告

### 9.2 存放地点

基金管理人的办公场所。

### 9.3 查阅方式

投资者可登录基金管理人网站([www.zofund.com](http://www.zofund.com))查阅,或在营业时间内至基金管理人办公场所免费查阅。

投资者对本报告书如有疑问,可咨询本基金管理人中欧基金管理有限公司:

客户服务中心电话: 021-68609700, 400-700-9700

中欧基金管理有限公司

2026 年 1 月 22 日