

东吴新产业精选股票型证券投资基金

2025 年第 4 季度报告

2025 年 12 月 31 日

基金管理人：东吴基金管理有限公司

基金托管人：中国建设银行股份有限公司

报告送出日期：2026 年 1 月 22 日

§1 重要提示

基金管理人的董事会及董事保证本报告所载资料不存在虚假记载、误导性陈述或重大遗漏，并对其内容的真实性、准确性和完整性承担个别及连带责任。

基金托管人中国建设银行股份有限公司根据本基金合同规定，于 2026 年 1 月 20 日复核了本报告中的财务指标、净值表现和投资组合报告等内容，保证复核内容不存在虚假记载、误导性陈述或者重大遗漏。

基金管理人承诺以诚实信用、勤勉尽责的原则管理和运用基金资产，但不保证基金一定盈利。基金的过往业绩并不代表其未来表现。投资有风险，投资者在作出投资决策前应仔细阅读本基金的招募说明书。

本报告中财务资料未经审计。
本报告期自 2025 年 10 月 1 日起至 2025 年 12 月 31 日止。

§2 基金产品概况

基金简称	东吴新产业精选股票	
基金主代码	580008	
基金运作方式	契约型开放式	
基金合同生效日	2020 年 12 月 29 日	
报告期末基金份额总额	188,863,062.49 份	
投资目标	本基金为股票型基金，主要投资于新兴产业相关上市公司，分享中国新兴产业成长的成果，追求超越市场的收益。	
投资策略	本基金依托行业研究和金融工程团队，采用“自上而下”资产配置和“自下而上”精选个股相结合的投资策略。本基金通过对宏观经济和市场走势进行研判，结合考虑相关类别资产的收益风险特征，采用定量与定性相结合的方法动态调整股票、债券、现金等大类资产的配置。	
业绩比较基准	中证新兴产业指数收益率*60%+恒生综合指数收益率*20%+中国债券综合全价指数收益率*20%	
风险收益特征	本基金为股票型基金，其预期风险和预期收益高于货币市场基金、债券型基金和混合型基金。	
基金管理人	东吴基金管理有限公司	
基金托管人	中国建设银行股份有限公司	
下属分级基金的基金简称	东吴新产业精选股票 A	东吴新产业精选股票 C
下属分级基金的交易代码	580008	011470
报告期末下属分级基金的份额总额	165,093,080.14 份	23,769,982.35 份

§ 3 主要财务指标和基金净值表现

3.1 主要财务指标

单位：人民币元

主要财务指标	报告期（2025 年 10 月 1 日 - 2025 年 12 月 31 日）	
	东吴新产业精选股票 A	东吴新产业精选股票 C
1. 本期已实现收益	11,673,745.99	1,396,086.59
2. 本期利润	-78,010,232.82	-8,568,043.40
3. 加权平均基金份额本期利润	-0.4616	-0.4535
4. 期末基金资产净值	642,101,793.32	90,705,470.00
5. 期末基金份额净值	3.8893	3.8160

注：1、本期已实现收益指基金本期利息收入、投资收益、其他收入（不含公允价值变动收益）扣除相关费用后的余额，本期利润为本期已实现收益加上本期公允价值变动收益。

2、所述基金业绩指标不包括持有人认购或交易基金的各项费用，计入费用后实际收益水平要低于所列数字。

3.2 基金净值表现

3.2.1 基金份额净值增长率及其与同期业绩比较基准收益率的比较

东吴新产业精选股票 A

阶段	净值增长率①	净值增长率标准差②	业绩比较基准收益率③	业绩比较基准收益率标准差④	①－③	②－④
过去三个月	-10.29%	1.76%	-3.60%	1.18%	-6.69%	0.58%
过去六个月	24.51%	1.59%	23.40%	1.12%	1.11%	0.47%
过去一年	43.68%	1.67%	26.53%	1.14%	17.15%	0.53%
过去三年	30.48%	1.43%	24.70%	1.08%	5.78%	0.35%
过去五年	12.80%	1.51%	-2.31%	1.09%	15.11%	0.42%
自基金合同生效起至今	14.03%	1.51%	0.36%	1.09%	13.67%	0.42%

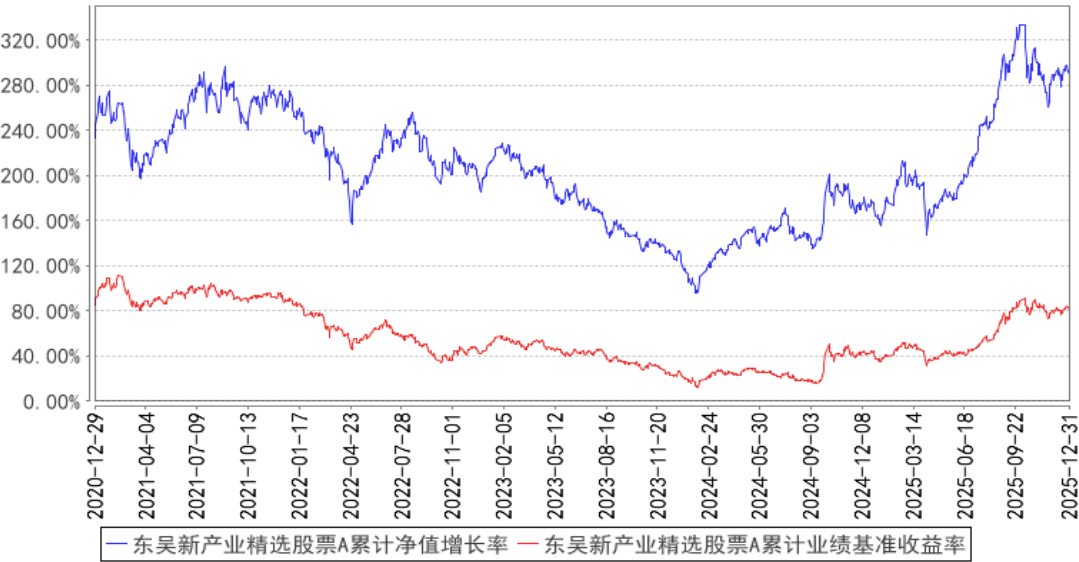
东吴新产业精选股票 C

阶段	净值增长率①	净值增长率标准差②	业绩比较基准收益率③	业绩比较基准收益率标准差	①－③	②－④
----	--------	-----------	------------	--------------	-----	-----

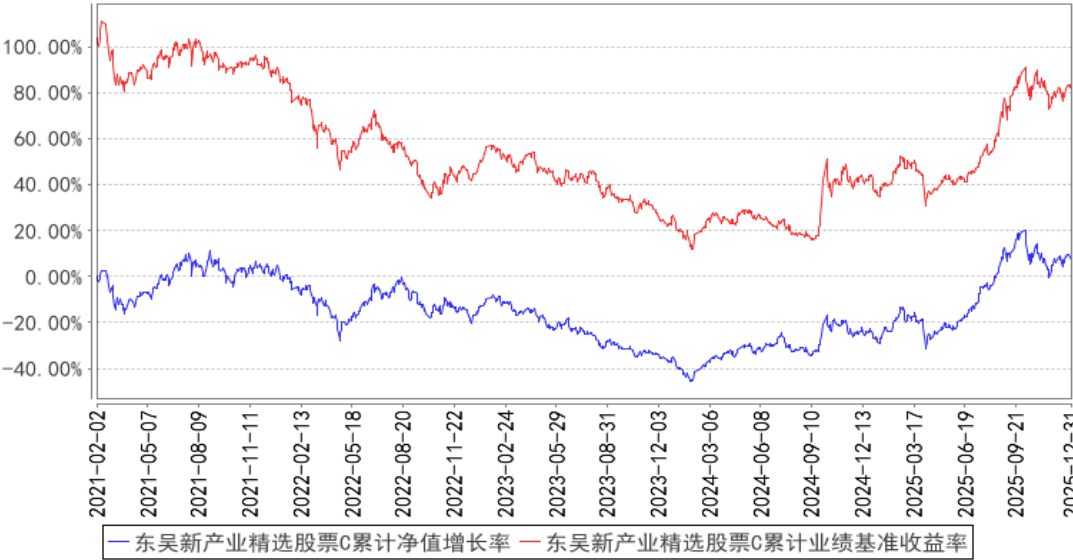
				④		
过去三个月	-10.43%	1.76%	-3.60%	1.18%	-6.83%	0.58%
过去六个月	24.20%	1.59%	23.40%	1.12%	0.80%	0.47%
过去一年	43.00%	1.67%	26.53%	1.14%	16.47%	0.53%
过去三年	28.83%	1.43%	24.70%	1.08%	4.13%	0.35%
自基金合同生效起至今	7.29%	1.50%	-6.96%	1.09%	14.25%	0.41%

3.2.2 自基金合同生效以来基金累计净值增长率变动及其与同期业绩比较基准收益率变动的比较

东吴新产业精选股票A累计净值增长率与同期业绩比较基准收益率的历史走势对比图



东吴新产业精选股票C累计净值增长率与同期业绩比较基准收益率的历史走势对比图



注：1、东吴新产业精选股票型证券投资基金由东吴新产业精选混合型证券投资基金变更而来，变更日期为 2020 年 12 月 29 日（即基金合同生效日）。

2、本基金于 2021 年 2 月 2 日开始分为 A、C 两类，C 类基金份额的同期业绩比较基准收益率与 A 类基金份额保持一致。

§4 管理人报告

4.1 基金经理（或基金经理小组）简介

姓名	职务	任本基金的基金经理期限		证券从业年限	说明
		任职日期	离任日期		
刘瑞	权益投资总部副总经理兼权益投资部总经理、基金经理	2018 年 3 月 8 日	—	13 年	刘瑞先生，中国国籍，美国哥伦比亚大学计算机科学与技术硕士，具备证券投资基金从业资格。曾任职国泰君安期货投资经理助理，上海陆宝投资管理有限公司投资经理；嘉实基金管理有限公司策略研究员。2018 年 1 月加入东吴基金管理有限公司，现任权益投资总部副总经理兼权益投资部总经理、基金经理。2018 年 11 月 20 日至 2020 年 12 月 16 日担任东吴多策略灵活配置混合型证券投资基金基金经理，2018 年 11 月 20 日至 2020 年 12 月 16 日担任东吴安享量化灵活配置混合型证券投资基金基金经理，2019 年 4 月 29 日至 2022 年 12 月 30 日担任东吴阿尔法灵活配置混合型证券投资基金基金经理，2018 年 3 月 8 日至今担任东吴新产

					业精选股票型证券投资基金(原东吴新产业精选混合型证券投资基金)基金经理, 2023 年 12 月 25 日至今担任东吴兴享成长混合型证券投资基金基金经理, 2023 年 12 月 25 日至今担任东吴兴弘一年持有期混合型证券投资基金基金经理。
--	--	--	--	--	---

注：1、任职日期和离任日期一般情况下指根据公司决定确定的聘任日期和解聘日期；若该基金经理自基金合同生效日起即任职，则任职日期为基金合同生效日。

2、证券从业的含义遵从《证券投资基金经营机构董事、监事、高级管理人员及从业人员监督管理办法》的相关规定。

4.1.1 期末兼任私募资产管理计划投资经理的基金经理同时管理的产品情况

本报告期末，本基金的基金经理不存在兼任私募资产管理计划投资经理的情况。

4.2 管理人对报告期内本基金运作遵规守信情况的说明

本报告期内，本基金管理人严格遵守《证券投资基金法》、中国证监会的规定和基金合同的规定及其他有关法律规定，本着诚实信用、勤勉尽责的原则管理和运用基金资产，为基金持有人谋求最大利益。本报告期内，本基金不存在违反法律法规、基金合同和损害基金份额持有人利益的行为。

4.3 公平交易专项说明

4.3.1 公平交易制度的执行情况

本报告期内，本基金管理人按照法律法规关于公平交易的相关规定，严格执行公司公平交易管理制度，加强了对所管理的不同投资组合间向交易价差的分析，确保公司管理的不同投资组合在授权、研究分析、投资决策、交易执行、业绩评估等投资管理活动和环节得到公平对待。

4.3.2 异常交易行为的专项说明

本报告期内，未发现本基金有可能导致不公平交易和利益输送的异常交易。本报告期内，本基金管理人管理的所有投资组合参与的交易所公开竞价交易中，未出现同日反向交易成交较少的单边交易量超过该证券当日成交量的 5%的情况。

4.4 报告期内基金的投资策略和运作分析

回顾 2025 年的中国权益类资产行情，跌宕起伏。只看年末的结果，投资者全年的投资回报率似乎还是不错的：以沪深 300 和上证综指为代表的宽基指数实现了 15-20%的收益率；代表成长性资产的创业板和科创板指数实现了 45-50%的收益率；万得偏股混合型基金指数实现了 33%的收益率。

（数据来源：Wind）

今年投资的难点在于，全年来看，几个重要事件的冲击，使得市场波动较大，且全年贡献收益较丰厚的投资机会聚焦在有色、通信等几个有限的方向，偏价值风格的方向表现相对较弱。

具体来看，年初，春节前，投资者可能还比较犹豫，上证指数开年的前两个交易日分别下跌 2.66% 和 1.57%，到 1 月中旬累计下跌近 6%。转机来自春节的 DeepSeek 时刻，节后市场对于中国权益类资产进行了一轮较为猛烈的重估。接着，剧本又迎来反转，4 月 7 日美国的全球对等关税导致市场大幅波动，当日上证指数下跌 7.34%，随后一个阶段，一些优质的、业务涉及海外的公司股价持续承压。然后，在关税谈判几个月的拉扯中，情况逐渐明朗，这其中，股价波荡较大。市场系统性机会出现在 7-9 月，尤其是受益 AI 产业趋势的海外算力方向，表现较为亮眼。进入 10 月后，市场整体进入休整阶段，较为缺乏有持续性的主线，在几个方向间轮动。

事后总结来看，2025 年全年的胜负手大致有两个，一个是受益于 AI 产业趋势的海外算力，另一个是有色。依靠我们团队在海外算力方向的扎实研究和紧密跟踪以及客观研判，我们在 5 月估值和股价位置比较低的时候，对该方向进行了大幅加仓。这基本奠定了我们全年收益的基本盘，使我们全年相对于基准，以及在均衡型风格基金中跑出了较为可观的超额收益。有色方面，年内我们以贵金属为抓手，进行长期布局。

今年除了把握了海外算力和贵金属的投资机会外，我们在创新药上面也实现了较为可观的盈利。虽然创新药指数，以及大部分标的，全年来看波动较大，不少标的回吐了大部分之前的涨幅，但我们基于对个股 ALPHA 的把握，年内取得了较为不错的收益表现。

具体到四季度的操作，我们降低了两个方向的暴露程度，同时增加了对两个方向的关注度：

1. 适度降低消费电子行业配置力度：主要考量是，短期存储涨价或使行业短期较为承压；
2. 适度降低智驾行业配置力度：主要考量是，相关产业链内卷程度较高，且有国补退坡等因素的短期扰动；

3. 适度增加对北美 AIDC 发电、电源的关注度：主要考量是，在 GB 系列机柜大规模出货后，北美电力缺口矛盾或可能增大，且国内相关企业已确定性进入北美相关产业链，或有望在 2026 年开始兑现盈利；

4. 适度增加对锂电产业链的关注度：主要考量是，经过 3-4 年产业链供需矛盾的市场化调整，产业链有望触底进入新一轮新的向上周期阶段。

整体来讲，我们对 2026 年的中国权益类资产看法较为积极，尤其是对其中有望受益于全球科技创新的产业方向，尤为关注。我们希望力争通过努力，在新的一年里，继续给我们的持有人带来较好的持有体验，感谢大家。

4.5 报告期内基金的业绩表现

截至本报告期末东吴新产业精选股票 A 的基金份额净值为 3.8893 元，本报告期基金份额净值增长率为-10.29%，同期业绩比较基准收益率为-3.60%；截至本报告期末东吴新产业精选股票 C 的基金份额净值为 3.8160 元，本报告期基金份额净值增长率为-10.43%，同期业绩比较基准收益率为-3.60%。

4.6 报告期内基金持有人数或基金资产净值预警说明

本报告期内，本基金未出现连续二十个工作日基金份额持有人数量不满二百人或者基金资产净值低于五千万元的情形。

§5 投资组合报告

5.1 报告期末基金资产组合情况

序号	项目	金额（元）	占基金总资产的比例（%）
1	权益投资	662,125,594.42	88.03
	其中：股票	662,125,594.42	88.03
2	基金投资	—	—
3	固定收益投资	—	—
	其中：债券	—	—
	资产支持证券	—	—
4	贵金属投资	—	—
5	金融衍生品投资	—	—
6	买入返售金融资产	—	—
	其中：买断式回购的买入返售金融资产	—	—
7	银行存款和结算备付金合计	68,781,438.93	9.14
8	其他资产	21,233,949.00	2.82
9	合计	752,140,982.35	100.00

注：本基金本报告期末通过港股通交易机制投资的港股公允价值为 170,783,016.45 元，占净值比例 23.31%。

5.2 报告期末按行业分类的股票投资组合

5.2.1 报告期末按行业分类的境内股票投资组合

代码	行业类别	公允价值（元）	占基金资产净值比例（%）
A	农、林、牧、渔业	—	—
B	采矿业	11,507,729.00	1.57
C	制造业	393,191,701.14	53.66

D	电力、热力、燃气及水生产和供应业	—	—
E	建筑业	10,606,975.00	1.45
F	批发和零售业	21,735,158.54	2.97
G	交通运输、仓储和邮政业	—	—
H	住宿和餐饮业	—	—
I	信息传输、软件和信息技术服务业	32,995.62	0.00
J	金融业	36,900,711.00	5.04
K	房地产业	—	—
L	租赁和商务服务业	—	—
M	科学研究和技术服务业	17,367,307.67	2.37
N	水利、环境和公共设施管理业	—	—
O	居民服务、修理和其他服务业	—	—
P	教育	—	—
Q	卫生和社会工作	—	—
R	文化、体育和娱乐业	—	—
S	综合	—	—
	合计	491,342,577.97	67.05

5.2.2 报告期末按行业分类的港股通投资股票投资组合

行业类别	公允价值（人民币）	占基金资产净值比例（%）
基础材料	31,630,266.73	4.32
消费者非必需品	25,131,390.46	3.43
消费者常用品	—	—
能源	—	—
金融	—	—
医疗保健	56,937,855.26	7.77
工业	—	—
信息技术	—	—
电信服务	57,083,504.00	7.79
公用事业	—	—
房地产	—	—
合计	170,783,016.45	23.31

5.3 期末按公允价值占基金资产净值比例大小排序的股票投资明细

5.3.1 报告期末按公允价值占基金资产净值比例大小排序的前十名股票投资明细

序号	股票代码	股票名称	数量（股）	公允价值（元）	占基金资产净值比例（%）
1	300308	中际旭创	104,500	63,745,000.00	8.70
2	09926	康方生物	557,865	56,937,855.26	7.77
3	00700	腾讯控股	105,100	56,862,124.78	7.76
4	002475	立讯精密	819,600	46,479,516.00	6.34
5	300502	新易盛	98,180	42,303,798.40	5.77

6	600030	中信证券	1,284,100	36,866,511.00	5.03
7	002273	水晶光电	1,323,000	33,233,760.00	4.54
8	300433	蓝思科技	991,400	30,009,678.00	4.10
9	000973	佛塑科技	1,767,100	25,976,370.00	3.54
10	01818	招金矿业	927,000	25,738,139.06	3.51

5.4 报告期末按债券品种分类的债券投资组合

本基金本报告期末未持有债券。

5.5 报告期末按公允价值占基金资产净值比例大小排序的前五名债券投资明细

本基金本报告期末未持有债券。

5.6 报告期末按公允价值占基金资产净值比例大小排序的前十名资产支持证券投资 明细

本基金本报告期末未持有资产支持证券。

5.7 报告期末按公允价值占基金资产净值比例大小排序的前五名贵金属投资明细

本基金本报告期末未持有贵金属。

5.8 报告期末按公允价值占基金资产净值比例大小排序的前五名权证投资明细

本基金本报告期末未持有权证。

5.9 报告期末本基金投资的股指期货交易情况说明

5.9.1 报告期末本基金投资的股指期货持仓和损益明细

本基金本报告期末未持有股指期货。

5.9.2 本基金投资股指期货的投资政策

本基金本报告期末投资股指期货。

5.10 报告期末本基金投资的国债期货交易情况说明

5.10.1 本期国债期货投资政策

本基金本报告期末投资国债期货。

5.10.2 报告期末本基金投资的国债期货持仓和损益明细

本基金本报告期末未持有国债期货。

5.10.3 本期国债期货投资评价

本基金本报告期末投资国债期货。

5.11 投资组合报告附注

5.11.1 本基金投资的前十名证券的发行主体本期是否出现被监管部门立案调查，或在报告编制日前一年内受到公开谴责、处罚的情形

本基金投资的前十名证券中“中信证券（证券代码：600030）”的发行主体在报告编制日前一年内受到监管部门的处罚。

经分析，上述处罚事项未对证券投资价值产生实质影响，本基金对证券的投资决策程序符合相关法律法规及基金合同的要求。除上述主体外，基金管理人未发现本基金投资的其他前十名证券的发行主体出现本期被监管部门立案调查，或在报告编制日前一年内受到公开谴责、处罚的情形。

5.11.2 基金投资的前十名股票是否超出基金合同规定的备选股票库

本基金投资的前十名股票没有超出基金合同规定的备选股票库。

5.11.3 其他资产构成

序号	名称	金额（元）
1	存出保证金	236,019.09
2	应收证券清算款	10,816,930.29
3	应收股利	—
4	应收利息	—
5	应收申购款	10,180,999.62
6	其他应收款	—
7	其他	—
8	合计	21,233,949.00

5.11.4 报告期末持有的处于转股期的可转换债券明细

本基金本报告期末未持有处于转股期的可转换债券。

5.11.5 报告期末前十名股票中存在流通受限情况的说明

本基金本报告期末前十名股票中不存在流通受限情况。

5.11.6 投资组合报告附注的其他文字描述部分

由于四舍五入的原因，分项之和与合计项之间可能存在尾差。

§6 开放式基金份额变动

单位：份

项目	东吴新产业精选股票 A	东吴新产业精选股票 C
----	-------------	-------------

报告期期初基金份额总额	167,911,475.46	19,584,903.94
报告期期间基金总申购份额	27,761,057.67	13,207,003.00
减:报告期期间基金总赎回份额	30,579,452.99	9,021,924.59
报告期期间基金拆分变动份额（份额减少以“-”填列）	-	-
报告期期末基金份额总额	165,093,080.14	23,769,982.35

§7 基金管理人运用固有资金投资本基金情况

7.1 基金管理人持有本基金份额变动情况

单位：份

项目	东吴新产业精选股票 A	东吴新产业精选股票 C
报告期期初管理人持有的本基金份额	475,961.96	-
报告期期间买入/申购总份额	-	-
报告期期间卖出/赎回总份额	-	-
报告期期末管理人持有的本基金份额	475,961.96	-
报告期期末持有的本基金份额占基金总份额比例（%）	0.29	-

7.2 基金管理人运用固有资金投资本基金交易明细

本基金管理人本报告期内无运用固有资金投资本基金的情况。

§8 影响投资者决策的其他重要信息

8.1 报告期内单一投资者持有基金份额比例达到或超过 20%的情况

本基金本报告期内未出现单一投资者持有基金份额比例达到或超过 20%的情况。

8.2 影响投资者决策的其他重要信息

无。

§9 备查文件目录

9.1 备查文件目录

- 1、中国证监会批准东吴新产业精选股票型证券投资基金设立的文件；
- 2、中国证监会批准东吴新产业精选混合型证券投资基金变更注册的批复文件；
- 3、《东吴新产业精选混合型证券投资基金基金合同》；
- 4、《东吴新产业精选混合型证券投资基金托管协议》；
- 5、《东吴新产业精选股票型证券投资基金基金合同》；

- 6、《东吴新产业精选股票型证券投资基金托管协议》；
- 7、基金管理人业务资格批件、营业执照和公司章程；
- 8、报告期内东吴新产业精选股票型证券投资基金在中国证监会指定媒介上披露的各项公告。

9.2 存放地点

《基金合同》、《托管协议》存放在基金管理人和基金托管人处；其余备查文件存放在基金管理人处。

9.3 查阅方式

投资者可在基金管理人营业时间内免费查阅。

网站：<http://www.scfund.com.cn>

投资者对本报告书如有疑问，可咨询本基金管理人东吴基金管理有限公司。

客户服务中心电话（021）50509666/ 400-821-0588

东吴基金管理有限公司

2026 年 1 月 22 日