

浦银安盛精致生活灵活配置混合型证券投资
基金
2025 年第 4 季度报告

2025 年 12 月 31 日

基金管理人：浦银安盛基金管理有限公司

基金托管人：中国建设银行股份有限公司

报告送出日期：2026 年 1 月 22 日

§1 重要提示

基金管理人的董事会及董事保证本报告所载资料不存在虚假记载、误导性陈述或重大遗漏，并对其内容的真实性、准确性和完整性承担个别及连带责任。

基金托管人中国建设银行股份有限公司根据本基金合同规定，于 2026 年 1 月 21 日复核了本报告中的财务指标、净值表现和投资组合报告等内容，保证复核内容不存在虚假记载、误导性陈述或者重大遗漏。

基金管理人承诺以诚实信用、勤勉尽责的原则管理和运用基金资产，但不保证基金一定盈利。基金的过往业绩并不代表其未来表现。投资有风险，投资者在作出投资决策前应仔细阅读本基金的招募说明书。

本报告中财务资料未经审计。
本报告期自 2025 年 10 月 1 日起至 2025 年 12 月 31 日止。

§2 基金产品概况

基金简称	浦银安盛精致生活混合
基金主代码	519113
基金运作方式	契约型开放式
基金合同生效日	2009 年 6 月 4 日
报告期末基金份额总额	38,808,914.28 份
投资目标	在中国经济健康快速的可持续发展过程中，寻找由于经济结构优化、产业结构升级而涌现的那些最能够代表居民生活水平表征的以及满足居民生活需求升级的提供生活产品和服务的上市公司，分享其快速及长期稳定增长，并关注其他金融工具的投资机会，通过灵活配置资产，在严格控制风险的基础上，谋求基金资产的长期稳定增值。
投资策略	本基金坚持“自上而下”与“自下而上”相结合的投资策略，通过灵活资产配置、行业发展趋势判断、个股精选选择代表居民生活水平表征的以及满足居民生活需求升级要求的快速及长期稳定增长的上市公司。 具体来说，在资产配置策略方面，本基金将根据宏观经济、市场政策、估值水平和市场情绪等因素对未来资本市场的发展做出趋势性判断，进而确定大类资产的配置比例。而在行业配置策略方面，本基金是重点关注居民生活的主题基金，因此将从行业覆盖范围和行业精选策略两个方面进行实施。在个股选择策略方面，本基金将采取精选个股的策略，并辅之以公司特有的数量化公司财务研究模型 FFM 对拟投资的上市公司加以甄别。

	在债券投资策略方面，在资本市场国际化的背景下，通过研判债券市场风险收益特征的国际化趋势和国内宏观经济景气周期引发的债券市场收益率的变化趋势，采取自上而下的策略构造组合。在权证投资策略方面，本基金将按照法律法规相关规定进行权证投资。	
业绩比较基准	沪深 300 指数×55%+中证全债指数×45%	
风险收益特征	本基金为混合型证券投资基金，坚持长期和力争为基金持有人带来稳健回报的投资理念，属于证券投资基金中的中等收益、中等风险品种。一般情形下，其风险和收益低于股票型基金，高于货币型基金、债券型基金。本基金力争在科学的风险管理的前提下，谋求实现基金财产的安全和增值。	
基金管理人	浦银安盛基金管理有限公司	
基金托管人	中国建设银行股份有限公司	
下属分级基金的基金简称	浦银安盛精致生活混合 A	浦银安盛精致生活混合 C
下属分级基金的交易代码	519113	019209
报告期末下属分级基金的份额总额	38,795,712.32 份	13,201.96 份

§3 主要财务指标和基金净值表现

3.1 主要财务指标

单位：人民币元

主要财务指标	报告期（2025 年 10 月 1 日-2025 年 12 月 31 日）	
	浦银安盛精致生活混合 A	浦银安盛精致生活混合 C
1. 本期已实现收益	-129,917.36	46.53
2. 本期利润	-3,962,959.24	-1,831.11
3. 加权平均基金份额本期利润	-0.0989	-0.0736
4. 期末基金资产净值	102,608,985.97	34,579.37
5. 期末基金份额净值	2.6449	2.6193

注：1、上述基金业绩指标不包括持有人认购或交易基金的各项费用，计入费用后实际收益水平要低于所列数字。

2、本期已实现收益指基金本期利息收入、投资收益、其他收入（不含公允价值变动收益）扣除相关费用和信用减值损失后的余额。

3、本期利润为本期已实现收益加上本期公允价值变动收益。

3.2 基金净值表现

3.2.1 基金份额净值增长率及其与同期业绩比较基准收益率的比较

浦银安盛精致生活混合 A

阶段	净值增长率①	净值增长率标	业绩比较基准	业绩比较基准	①－③	②－④
----	--------	--------	--------	--------	-----	-----

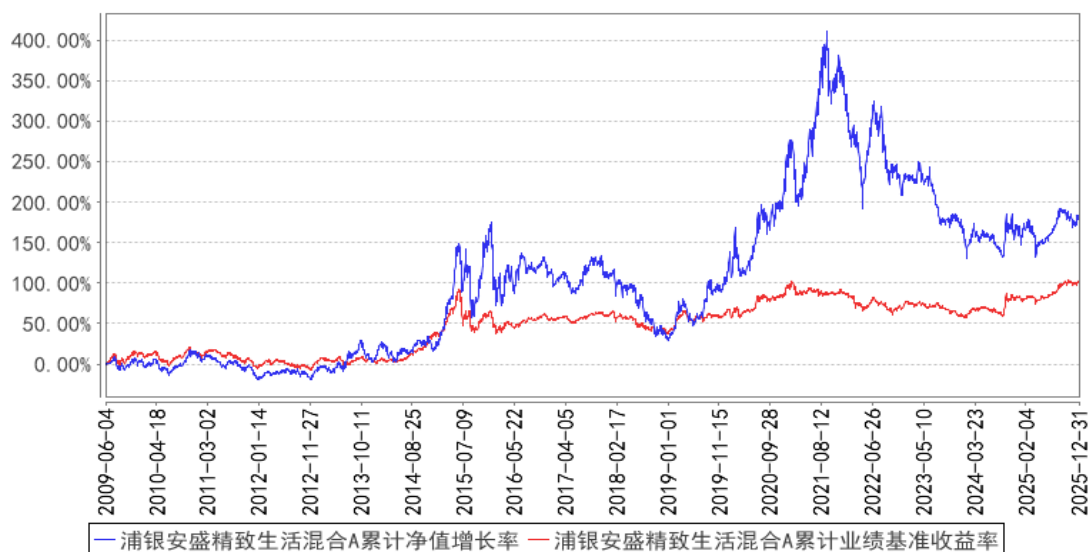
		准差②	收益率③	收益率标准差 ④		
过去三个月	-3.57%	0.94%	0.20%	0.52%	-3.77%	0.42%
过去六个月	7.79%	0.87%	9.21%	0.49%	-1.42%	0.38%
过去一年	7.31%	1.15%	9.98%	0.51%	-2.67%	0.64%
过去三年	-10.98%	1.16%	18.87%	0.58%	-29.85%	0.58%
过去五年	-14.93%	1.52%	6.06%	0.62%	-20.99%	0.90%
自基金合同 生效起至今	178.94%	1.66%	101.24%	0.77%	77.70%	0.89%

浦银安盛精致生活混合 C

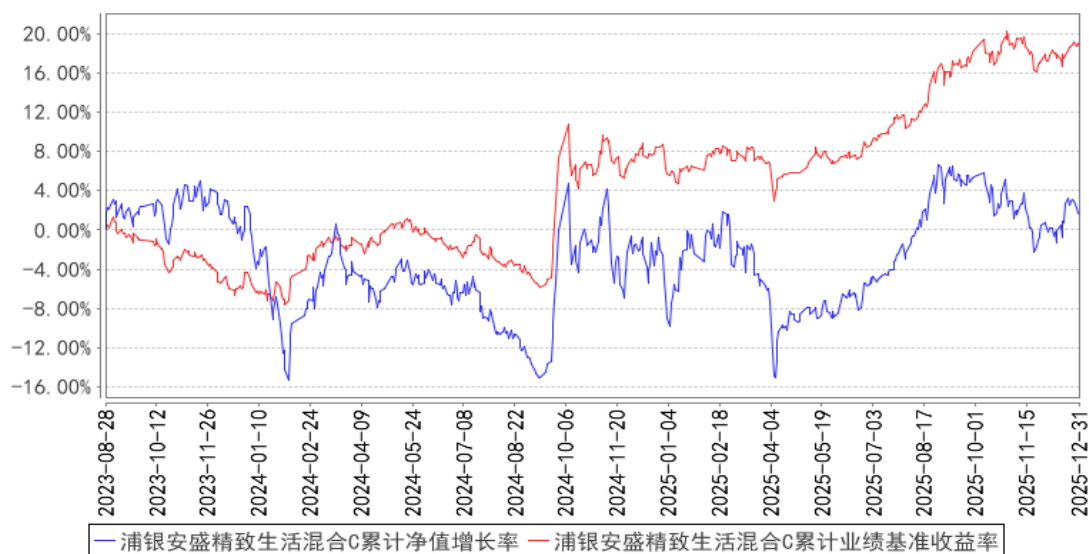
阶段	净值增长率①	净值增长率标准差②	业绩比较基准 收益率③	业绩比较基准 收益率标准差 ④	①－③	②－④
过去三个月	-3.67%	0.94%	0.20%	0.52%	-3.87%	0.42%
过去六个月	7.57%	0.87%	9.21%	0.49%	-1.64%	0.38%
过去一年	6.87%	1.15%	9.98%	0.51%	-3.11%	0.64%
自基金合同 生效起至今	1.55%	1.19%	18.59%	0.60%	-17.04%	0.59%

3.2.2 自基金合同生效以来基金累计净值增长率变动及其与同期业绩比较基准收益率变动的比较

浦银安盛精致生活混合A累计净值增长率与同期业绩比较基准收益率的历史走势对比图



浦银安盛精致生活混合C累计净值增长率与同期业绩比较基准收益率的历史走势对比图



注：1、自 2020 年 11 月 26 日起，本基金业绩比较基准由原“中信标普 A 股综合指数×55%+中证全债指数×45%”变更为“沪深 300 指数×55%+中证全债指数×45%”。具体内容详见基金管理人于 2020 年 11 月 26 日发布的《关于浦银安盛精致生活灵活配置混合型证券投资基金变更业绩比较基准并修订基金合同相应条款的公告》。

2、本基金于 2023 年 8 月 28 日增加 C 类份额，详见本基金管理人于 2023 年 8 月 25 日发布的《关于浦银安盛精致生活灵活配置混合型证券投资基金增加 C 类基金份额、提高基金份额净值估值精度并修改基金合同及托管协议相应条款的公告》。

§4 管理人报告

4.1 基金经理（或基金经理小组）简介

姓名	职务	任本基金的基金经理期限		证券从业年限	说明
		任职日期	离任日期		
褚艳辉	公司绝对收益部总经理，公司旗下部分基金基金经理。	2025 年 6 月 20 日	-	17 年	褚艳辉先生，南京理工大学经济学硕士。2004 年 8 月至 2008 年 4 月间曾在上海信息中心担任宏观经济、政策研究员。2008 年 5 月到 2010 年 9 月在爱建证券公司担任制造与消费大类行业高级研究员，后在上海汽车财务公司短暂担任投资经理助理之职。2011 年 4 月加盟本公司担任高级行业研究员。2013 年 2 月至 2014 年 6 月，担任本公司权益类基金基金经理助理，现任公司绝对收益部总经理。2014 年 7 月至 2018 年 11 月，担任公司旗下浦银安盛新经济结构灵活配置混合型证券投资基金基金经理。2017 年 3 月至 2021 年 3 月，担任公司旗下浦银安盛安和回报定期开放混合型证券投资基金基金经理。2019 年 7 月至 2021 年 8 月担任浦银安盛环保新能源混合型证券投资基金基金经理。2020 年 12 月至 2022 年 12 月担任浦银安盛科技创新一年定期开放混合型证券投资基金基金经理。2018 年 4 月至 2023 年 5 月，担任浦银安盛安久回报定期开放混合型证券投资基金基金经理。2020 年 6 月至 2023 年 6 月，担任浦银安盛科技创新优选混合型证券投资基金（原浦银安盛科技创新优选三年封闭运作灵活配置混合型证券投资基金）基金经理。2017 年 2 月至 2023 年 8 月，担任公司旗下浦银安盛经济带崛起灵活配置混合型证券投资基金基金经理。2020 年 7 月至 2024 年 11 月，担任浦银安盛安远回报一年持有期混合型证券投资基金基金经理。2018 年 8 月至 2025 年 12 月，担任浦银安盛安恒回报定期开放混合型证券投资基金基金经理。2014 年 6 月起，担任公司旗下浦银安盛盛世精选灵活配置混合型证券投资基金基金经理。2021 年 8 月起担任浦银安盛安裕回报一年持有期混合型证券投资基金的基金经理。2022 年 3 月起担任浦银安盛安弘回报一年持有期混合型证券投资基金的基金经理。2023 年 4 月起担任浦银安盛安荣回报一年持有期混合

					型证券投资基金的基金经理。2025 年 6 月起担任浦银安盛精致生活灵活配置混合型证券投资基金的基金经理。
林伟强	本基金的基金经理	2025 年 7 月 4 日	-	10 年	林伟强先生，上海财经大学金融学硕士。2015 年 7 月至 2019 年 8 月就职于广发证券股份有限公司，任商贸新消费组分析师。2019 年 8 月至 2020 年 11 月就职于中信证券股份有限公司，任商业零售组资深分析师。2020 年 12 月至 2025 年 6 月就职于鹏华基金管理有限公司，任权益投资二部基金经理助理兼资深研究员之职。2025 年 6 月加盟浦银安盛基金管理有限公司，现任权益投资部基金经理之职。2025 年 7 月起担任浦银安盛精致生活灵活配置混合型证券投资基金的基金经理。2025 年 10 月起担任浦银安盛消费升级灵活配置混合型证券投资基金的基金经理。

注：1、首任基金经理的“任职日期”为基金合同生效日，非首任基金经理的“任职日期”为根据公司决定确定的聘任日期，基金经理的“离任日期”均为根据公司决定确定的解聘日期。

2、证券从业含义遵从《证券基金经营机构董事、监事、高级管理人员及从业人员监督管理办法》的相关规定。

4.2 管理人对报告期内本基金运作遵规守信情况的说明

本报告期内，基金管理人严格遵守《证券投资基金法》及其他相关法律法规、证监会规定和基金合同的约定，本着诚实信用、勤勉尽责的原则管理和运用基金资产，在严格控制风险的前提下，为基金份额持有人谋求最大利益。本报告期内未有损害基金份额持有人利益的行为。

4.3 公平交易专项说明

4.3.1 公平交易制度的执行情况

本基金管理人根据《公平交易管理规定》，建立并健全了有效的公平交易执行体系，保证公平对待旗下的每一个基金组合。

在具体执行中，在投资决策流程上，构建统一的研究平台，为所有投资组合公平的提供研究支持。在投资决策过程中，严格遵守公司的各项投资管理制度和投资授权制度，投资组合经理在授权范围内可以自主决策，超过投资权限的操作必须经过严格的审批程序。在交易执行环节上，详细规定了面对多个投资组合交易执行的流程和规定，以保证投资执行交易过程的公平性。公司严格控制主动投资组合的同日反向交易，非经特别控制流程审批同意，不得进行。从事后监控角度上，定期对组合间同一投资标的的临近交易日的同向交易和反向交易的合理性分析评估，以及

不同时间窗口下（1 日、3 日、5 日、10 日）的季度公平性交易分析评估，对旗下投资组合及其各投资类别的收益率差异进行分析。公司定期对公平交易制度的遵守和相关业务流程的执行情况进行检查，季度公平交易分析报告按规定经基金经理或投资经理签字，并经督察长、总经理审阅签字后，归档保存。

本报告期内，上述公平交易制度总体执行情况良好，公平对待旗下各投资组合，未发现任何违反公平交易的行为。

4.3.2 异常交易行为的专项说明

本报告期内未发现本基金存在违反法律、法规、中国证监会和证券交易所颁布的相关规范性文件认定的异常交易行为。报告期内未发生本基金与旗下其他投资组合参与的交易所公开竞价同日反向交易成交较少的单边交易量超过该证券当日成交量的 5% 的情形。

4.4 报告期内基金的投资策略和运作分析

我们致力于为持有人提供一个如下特征的投资选择：1. 投资方向上，聚焦于 A 股泛消费及相关的科技制造领域投资机会；2. 投资风格上，属于价值成长风格，可达空间>估值保护>短期景气，基于公司 1-2 年基本面的性价比选股，偏好公司的动态成长性大于其静态低估值。3. 投资结果上，我们期待基于相对有把握的公司中期维度的基本面去判断安全边际，兜住下限；过程中基于公司变化去做动态评估和展望，努力实现稳健增长的业绩曲线。

我们认为消费中长期机会方向包括：1. 时代的消费，围绕新一代主力消费人群的新产品/渠道/营销公司；2. 出海，基于中国制造优势和文化输出的品牌消费；3. 转型，成熟消费公司的积极转型变革。我们会努力在这几个大方向中寻找因为市场认知不到位或短期市场风格不在、亦或是因为公司和行业短期黑天鹅事件造就的低估机会。

四季度市场热点依然聚焦在泛科技和有色大宗商品领域，消费板块整体处于市场热点之外、乃至无人问津的状态。站在当下，我们实际上看到了消费公司普遍股价上经历深度调整，弱现实和弱预期有了充分的表达。同时在经历了产业周期的更迭和自身业务的调整探索之后，大量消费公司已经具备相当的投资性价比，或开辟了新增长点或有可观的股息收益率，再加上 25 年以来自上而下政策对内需和消费的引导，我们对 26 年的消费投资是相当乐观的。可以说，25 年的新消费行情只是板块经历多年调整后的春江水暖，26 年我们很可能看到大消费行业更大范围和更可持续的行情到来。

四季度我们重点关注具备全球竞争力的外需资产，内需部分则主要布局了新兴服务消费和部分格局稳定的龙头消费公司。我们并没有去追逐市场热点，这让我们避开了下半年部分新消费公

司的大幅调整，但硬币的另一面是，这也让我们错过了部分本该把握的趋势性机会，对此我们无遗憾。

展望 2026 年，我们充满信心，也保持耐心，静待我们的持仓在更加均衡的市场风格中开花结果。

4.5 报告期内基金的业绩表现

截至本报告期末浦银安盛精致生活混合 A 的基金份额净值为 2.6449 元，本报告期基金份额净值增长率为-3.57%，同期业绩比较基准收益率为 0.20%，截至本报告期末浦银安盛精致生活混合 C 的基金份额净值为 2.6193 元，本报告期基金份额净值增长率为-3.67%，同期业绩比较基准收益率为 0.20%。

4.6 报告期内基金持有人数或基金资产净值预警说明

- 1、本报告期内未出现连续二十个工作日基金份额持有人数量不满二百人的情形。
- 2、本报告期内未出现连续二十个工作日基金资产净值低于五千万元的情形。

§5 投资组合报告

5.1 报告期末基金资产组合情况

序号	项目	金额（元）	占基金总资产的比例（%）
1	权益投资	85,120,173.55	81.58
	其中：股票	85,120,173.55	81.58
2	基金投资	-	-
3	固定收益投资	-	-
	其中：债券	-	-
	资产支持证券	-	-
4	贵金属投资	-	-
5	金融衍生品投资	-	-
6	买入返售金融资产	-	-
	其中：买断式回购的买入返售金融资产	-	-
7	银行存款和结算备付金合计	16,796,388.70	16.10
8	其他资产	2,418,088.90	2.32
9	合计	104,334,651.15	100.00

5.2 报告期末按行业分类的股票投资组合

5.2.1 报告期末按行业分类的境内股票投资组合

代码	行业类别	公允价值（元）	占基金资产净值比例（%）
----	------	---------	--------------

A	农、林、牧、渔业	4,660,046.00	4.54
B	采矿业	—	—
C	制造业	67,238,004.15	65.51
D	电力、热力、燃气及水生产和供应业	—	—
E	建筑业	—	—
F	批发和零售业	—	—
G	交通运输、仓储和邮政业	8,560,090.00	8.34
H	住宿和餐饮业	521,200.00	0.51
I	信息传输、软件和信息技术服务业	—	—
J	金融业	—	—
K	房地产业	—	—
L	租赁和商务服务业	1,056,645.00	1.03
M	科学研究和技术服务业	44,956.40	0.04
N	水利、环境和公共设施管理业	3,039,232.00	2.96
O	居民服务、修理和其他服务业	—	—
P	教育	—	—
Q	卫生和社会工作	—	—
R	文化、体育和娱乐业	—	—
S	综合	—	—
	合计	85,120,173.55	82.93

5.2.2 报告期末按行业分类的港股通投资股票投资组合

注：本基金本报告期末未持有港股通股票。

5.3 期末按公允价值占基金资产净值比例大小排序的股票投资明细

5.3.1 报告期末按公允价值占基金资产净值比例大小排序的前十名股票投资明细

序号	股票代码	股票名称	数量（股）	公允价值（元）	占基金资产净值比例（%）
1	600686	金龙汽车	295,000	5,233,300.00	5.10
2	300677	英科医疗	130,000	5,057,000.00	4.93
3	600499	科达制造	358,500	4,972,395.00	4.84
4	603031	安孚科技	110,000	4,873,000.00	4.75
5	688301	奕瑞科技	47,000	4,752,170.00	4.63
6	002772	众兴菌业	319,400	4,660,046.00	4.54
7	603871	嘉友国际	283,960	3,961,242.00	3.86
8	002847	盐津铺子	52,433	3,581,698.23	3.49
9	600298	安琪酵母	78,800	3,446,712.00	3.36
10	601633	长城汽车	140,000	3,168,200.00	3.09

5.4 报告期末按债券品种分类的债券投资组合

注：本基金本报告期末未持有债券。

5.5 报告期末按公允价值占基金资产净值比例大小排序的前五名债券投资明细

注：本基金本报告期末未持有债券。

5.6 报告期末按公允价值占基金资产净值比例大小排序的前十名资产支持证券投资 明细

注：本基金本报告期末未持有资产支持证券。

5.7 报告期末按公允价值占基金资产净值比例大小排序的前五名贵金属投资明细

注：本基金本报告期末未持有贵金属。

5.8 报告期末按公允价值占基金资产净值比例大小排序的前五名权证投资明细

注：本基金本报告期末未持有权证。

5.9 报告期末本基金投资的股指期货交易情况说明

5.9.1 报告期末本基金投资的股指期货持仓和损益明细

注：本基金本报告期末未持有股指期货。

5.9.2 本基金投资股指期货的投资政策

本基金本报告期末未持有股指期货。

5.10 报告期末本基金投资的国债期货交易情况说明

5.10.1 本期国债期货投资政策

本基金本报告期末未持有国债期货。

5.10.2 报告期末本基金投资的国债期货持仓和损益明细

注：本基金本报告期末未持有国债期货。

5.10.3 本期国债期货投资评价

本基金本报告期末未持有国债期货。

5.11 投资组合报告附注

5.11.1 本基金投资的前十名证券的发行主体本期是否出现被监管部门立案调查，或 在报告编制日前一年内受到公开谴责、处罚的情形

本基金投资的前十名证券的发行主体中，科达制造股份有限公司在报告编制日前一年内曾受到上海证券交易所的通报批评。本基金投资的前十名证券中，上述主体所发行证券的投资决策程

序符合公司投资制度的规定。

除上述主体外，本基金投资的前十名证券的发行主体本期没有出现被监管部门立案调查、或在报告编制日前一年内受到公开谴责、处罚的情形。

5.11.2 基金投资的前十名股票是否超出基金合同规定的备选股票库

报告期内，本基金投资的前十名股票不存在超出基金合同规定的备选股票库的情况。

5.11.3 其他资产构成

序号	名称	金额（元）
1	存出保证金	43,320.54
2	应收证券清算款	2,369,516.22
3	应收股利	—
4	应收利息	—
5	应收申购款	5,252.14
6	其他应收款	—
7	其他	—
8	合计	2,418,088.90

5.11.4 报告期末持有的处于转股期的可转换债券明细

注：本基金本报告期末未持有处于转股期的可转换债券。

5.11.5 报告期末前十名股票中存在流通受限情况的说明

注：本基金本报告期末前十名股票中不存在流通受限情况。

§6 开放式基金份额变动

单位：份

项目	浦银安盛精致生活混合 A	浦银安盛精致生活混合 C
报告期期初基金份额总额	42,776,057.39	25,593.84
报告期期间基金总申购份额	698,877.33	5,600.54
减：报告期期间基金总赎回份额	4,679,222.40	17,992.42
报告期期间基金拆分变动份额（份额减少以“-”填列）	—	—
报告期期末基金份额总额	38,795,712.32	13,201.96

§7 基金管理人运用固有资金投资本基金情况

7.1 基金管理人持有本基金份额变动情况

注：本报告期本基金管理人未运用固有资金投资本基金。

7.2 基金管理人运用固有资金投资本基金交易明细

注：本报告期本基金管理人未运用固有资金投资本基金。

§8 影响投资者决策的其他重要信息

8.1 报告期内单一投资者持有基金份额比例达到或超过 20%的情况

注：本基金报告期内无单一投资者持有基金份额比例达到或超过 20%的情况。

8.2 影响投资者决策的其他重要信息

本报告期内，本基金管理人重大人事变动如下：

2025 年 11 月 7 日，蒋佳良先生离任公司总经理助理兼首席权益投资官。具体信息请参见基金管理人于 2025 年 11 月 8 日在规定媒介披露的《浦银安盛基金管理有限公司关于基金行业高级管理人员变更公告》。

§9 备查文件目录

9.1 备查文件目录

- 1、中国证监会批准浦银安盛精致生活灵活配置混合型证券投资基金募集的文件
- 2、浦银安盛精致生活灵活配置混合型证券投资基金基金合同
- 3、浦银安盛精致生活灵活配置混合型证券投资基金招募说明书
- 4、浦银安盛精致生活灵活配置混合型证券投资基金托管协议
- 5、基金管理人业务资格批件、营业执照、公司章程
- 6、基金托管人业务资格批件和营业执照
- 7、本报告期内在中国证监会规定媒介上披露的各项公告
- 8、中国证监会要求的其他文件

9.2 存放地点

上海市浦东新区滨江大道 5189 号 S2 座 1-7 层 基金管理人办公场所。

9.3 查阅方式

投资者可登录基金管理人网站（www.py-axa.com）查阅，或在营业时间内至基金管理人办公场所免费查阅。

投资者对本报告书如有疑问，可咨询基金管理人。

客户服务中心电话：400-8828-999 或 021-33079999。

浦银安盛基金管理有限公司

2026 年 1 月 22 日