

宏利景气领航两年持有期混合型证券投资 基金 2025 年第 4 季度报告

2025 年 12 月 31 日

基金管理人：宏利基金管理有限公司

基金托管人：中国光大银行股份有限公司

报告送出日期：2026 年 1 月 22 日

§ 1 重要提示

基金管理人的董事会及董事保证本报告所载资料不存在虚假记载、误导性陈述或重大遗漏，并对其内容的真实性、准确性和完整性承担个别及连带责任。

基金托管人中国光大银行股份有限公司根据本基金合同规定，于 2026 年 1 月 20 日复核了本报告中的财务指标、净值表现和投资组合报告等内容，保证复核内容不存在虚假记载、误导性陈述或者重大遗漏。

基金管理人承诺以诚实信用、勤勉尽责的原则管理和运用基金资产，但不保证基金一定盈利。

基金的过往业绩并不代表其未来表现。投资有风险，投资者在作出投资决策前应仔细阅读本基金的招募说明书及其更新。

本报告财务资料未经审计。

本报告期间为 2025 年 10 月 1 日至 2025 年 12 月 31 日。

§2 基金产品概况

基金简称	宏利景气领航两年持有混合
基金主代码	014023
基金运作方式	契约型开放式
基金合同生效日	2021 年 11 月 3 日
报告期末基金份额总额	458,511,597.47 份
投资目标	本基金在严格控制风险的前提下，力求实现资产净值的长期稳健增值。
投资策略	本基金将通过中观行业比较，挖掘景气度向上的行业，重点投资景气向上行业中的优质公司。
业绩比较基准	中证全指指数收益率×70%+恒生指数收益率（使用估值汇率折算）×10%+中证综合债券指数收益率×20%。
风险收益特征	本基金是混合型基金，其预期收益及风险水平低于股票型基金，高于货币市场基金与债券型基金。本基金的基金资产如投资港股通标的股票，需承担港股通机制下因投资环境、投资标的、市场制度以及交易规则等差异带来的特有风险。
基金管理人	宏利基金管理有限公司
基金托管人	中国光大银行股份有限公司

§3 主要财务指标和基金净值表现

3.1 主要财务指标

单位：人民币元

主要财务指标	报告期（2025 年 10 月 1 日-2025 年 12 月 31 日）
--------	---------------------------------------

1. 本期已实现收益	142,869,428.92
2. 本期利润	50,777,271.06
3. 加权平均基金份额本期利润	0.0943
4. 期末基金资产净值	622,102,807.52
5. 期末基金份额净值	1.3568

注：1. 本期已实现收益指基金本期利息收入、投资收益、其他收入（不含公允价值变动收益）扣除相关费用后的余额，本期利润为本期已实现收益加上本期公允价值变动收益。

2. 所述基金业绩指标不包括持有人认购或交易基金的各项费用，计入费用后实际收益水平要低于所列数字。

3.2 基金净值表现

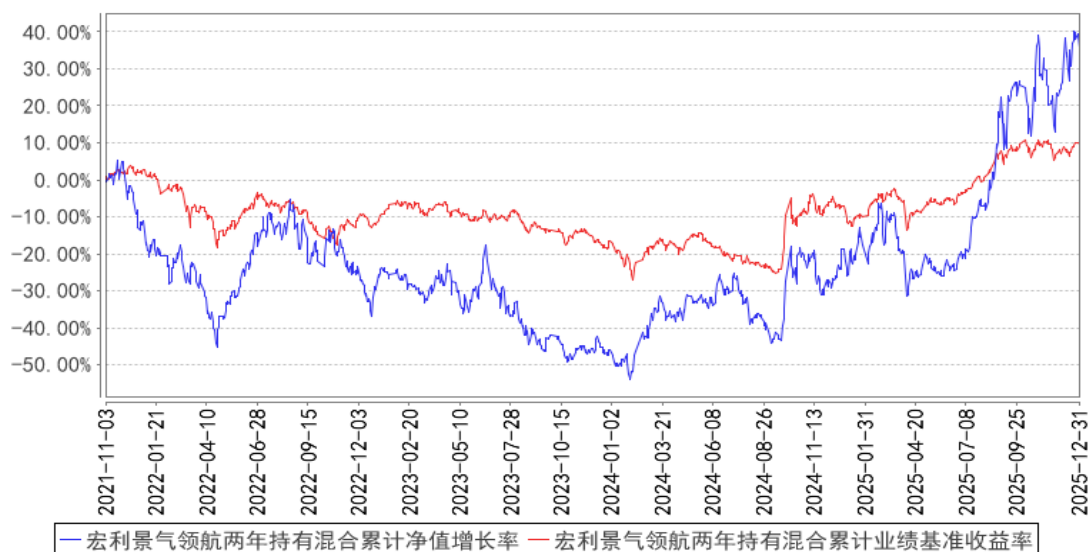
3.2.1 基金份额净值增长率及其与同期业绩比较基准收益率的比较

阶段	净值增长率 ①	净值增长率 标准差②	业绩比较基 准收益率③	业绩比较基 准收益率标 准差④	①－③	②－④
过去三个月	7.88%	3.09%	0.11%	0.79%	7.77%	2.30%
过去六个月	69.20%	2.95%	13.93%	0.74%	55.27%	2.21%
过去一年	73.77%	2.79%	19.87%	0.90%	53.90%	1.89%
过去三年	91.56%	2.56%	24.55%	0.95%	67.01%	1.61%
自基金合同 生效起至今	35.68%	2.51%	9.76%	0.96%	25.92%	1.55%

注：本基金的业绩比较基准：中证全指指数收益率*70%+中证综合债券指数收益率*20%+恒生指数收益率(使用估值汇率折算)*10%

3.2.2 自基金合同生效以来基金累计净值增长率变动及其与同期业绩比较基准收益率变动的比较

宏利景气领航两年持有混合累计净值增长率与同期业绩比较基准收益率的历史走势对比图



注：本报告期末，由于证券市场波动、基金规模变动等原因，本基金有个别投资比例未达标，但已按照基金合同的规定在 10 个工作日内调整达标。

§4 管理人报告

4.1 基金经理（或基金经理小组）简介

姓名	职务	任本基金的基金经理期限		证券从业年限	说明
		任职日期	离任日期		
孙硕	本基金基金经理	2025 年 1 月 23 日	—	8 年	北京大学计算机技术硕士研究生；2017 年 7 月任职于宏利基金管理有限公司，历任研究部助理研究员、研究员，现任职权益投资部基金经理。具备 8 年基金从业经验，具有基金从业资格。

注：证券从业的含义遵从监管及行业协会相关规定。表中的任职日期和离任日期均指公司相关公告中披露的日期。

4.2 管理人对报告期内本基金运作合规守信情况的说明

本报告期内，本基金管理人严格遵守相关法律法规以及基金合同的约定，本基金运作整体合法合规，没有出现损害基金份额持有人利益的行为。

4.3 公平交易专项说明

4.3.1 公平交易制度的执行情况

本基金管理人建立了公平交易制度和流程，并严格执行制度的规定。在投资管理活动中，本基金管理人公平对待不同投资组合，确保各投资组合在获得投资信息、投资建议和投资决策方面

享有平等机会；严格执行投资管理职能和交易执行职能的隔离；在交易环节实行集中交易制度，并确保公平交易可操作、可评估、可稽核、可持续；交易部运用交易系统中设置的公平交易功能并按照时间优先、价格优先的原则严格执行所有指令；对于部分债券一级市场申购、非公开发行股票申购等以公司名义进行的交易，交易部按照价格优先、比例分配的原则对交易结果进行分配，确保各投资组合享有公平的投资机会。风险控制与基金评估部事后对本报告期的公平交易执行情况进行数量统计、分析。在本报告期内，未发现利益输送、不公平对待不同投资组合的情况。

4.3.2 异常交易行为的专项说明

本基金管理人建立了异常交易的监控与报告制度，对异常交易行为进行事前、事中和事后的监控，风险控制与基金评估部定期对各投资组合的交易行为进行分析评估。在本报告期内，本基金管理人旗下所有投资组合的同日反向交易成交较少的单边交易量均不超过该证券当日成交量的 5%，在本报告期内也未发生因异常交易而受到监管机构的处罚情况。

4.4 报告期内基金的投资策略和运作分析

2025 年，市场投资机会呈现分化状态：经济呈现“弱复苏”态势；二手房成交、线下消费、文旅消费和建筑开工以及制造和出口都呈现出相对较明显的“弱复苏”态势；而以 AI、机器人、创新药为代表的新兴产业，正在经历产业的创新周期。因此，市场更多的机会是围绕着科技、创新展开的。

人工智能正引领者新一轮科技创新。人工智能并不是新的概念，早在 1956 年就被提出。梳理人工智能发展史上三次浪潮，AIGC 有望引领第四次浪潮，以大规模商业化应用为核心特征：

第一次浪潮：实现了 AI 的推理（计算）能力；但是对神经元模拟程度较低，无法解决复杂问题（异或问题）；

第二次浪潮：AI 拥有知识储备，可回答特定领域问题，AI 从科研场景逐步渗透到商业场景；

第三次浪潮：深度神经网络赋能 AI 拥有学习能力，且部分场景下的问题解决能力超越人类，代表产物为 AlphaGo，AI 模型的准确度、计算效率、泛化性等指标大幅优化，奠定了“大模型+场景小模型”的技术路线，为商业化应用打下基础；

第四次浪潮：由 ChatGPT 引领。AI 拥有创造能力，有望成为效率乃至生产力工具在文本、图像、音视频生成领域接近商业化需求，国内外科技大厂技术布局有望打开商业化应用空间。OpenAI 的“ChatGPT”推出，真正找到了可大规模商业化落地的应用场景，推出仅 2 个月就实现了用户过亿。在强烈的科技创新趋势之下，国内外科技巨头纷纷参与，英伟达推出全新的算力芯片，微软发布 copilot 产品，百度、华为、腾讯也陆续推出了自己的大模型。国内外共振，新一

轮科技创新周期拉开了帷幕。目前，我们又观察到了 AI 的新变化，端侧 AI 例如眼镜、手机、玩具、耳机如雨后春笋般涌现，AI 应用也呈现遍地开花的趋势。

上述背景下，在 2025 年四季度，不同类资产表现各异，市场开始向分化方向发展：

- 1) 算力领域，一季度由于 deepseek 的出现，算力、软件等出现了比较大的回调。而二季度之后随着产业的逐渐明朗，一直到四季度，各细分领域都出现了很大的涨幅，机会和挑战并存；
- 2) 机器人、商业航天等新兴领域表现优异，开启了一轮产业主题投资行情；
- 3) 复苏线条出现分化，白酒等传统消费领域表现不如新消费领域；

投资操作方面：25 年四季度，本基金在行业、个股的选择之中，增加了成长性、行业景气度在投资选股决策中的权重。在人工智能领域，我们继续增加了海外算力的配置。

4.5 报告期内基金的业绩表现

截至本报告期末本基金份额净值为 1.3568 元；本报告期基金份额净值增长率为 7.88%，业绩比较基准收益率为 0.11%。

4.6 报告期内基金持有人数或基金资产净值预警说明

本报告期内本基金未出现连续 20 个工作日基金份额持有人数量不满 200 人或者基金资产净值低于 5000 万元的情形。

§5 投资组合报告

5.1 报告期末基金资产组合情况

序号	项目	金额（元）	占基金总资产的比例（%）
1	权益投资	578,180,496.29	91.58
	其中：股票	578,180,496.29	91.58
2	基金投资	-	-
3	固定收益投资	26,896,724.82	4.26
	其中：债券	26,896,724.82	4.26
	资产支持证券	-	-
4	贵金属投资	-	-
5	金融衍生品投资	-	-
6	买入返售金融资产	-	-
	其中：买断式回购的买入返售金融资产	-	-
7	银行存款和结算备付金合计	26,240,956.43	4.16
8	其他资产	157.64	0.00
9	合计	631,318,335.18	100.00

注：通过港股通交易机制投资的港股公允价值为人民币 51,542,737.03 元，占期末净值比例为

8.29%。

5.2 报告期末按行业分类的股票投资组合

5.2.1 报告期末按行业分类的境内股票投资组合

代码	行业类别	公允价值（元）	占基金资产净值比例（%）
A	农、林、牧、渔业	—	—
B	采矿业	—	—
C	制造业	526,636,447.26	84.65
D	电力、热力、燃气及水生产和供应业	—	—
E	建筑业	—	—
F	批发和零售业	—	—
G	交通运输、仓储和邮政业	—	—
H	住宿和餐饮业	—	—
I	信息传输、软件和信息技术服务业	—	—
J	金融业	—	—
K	房地产业	—	—
L	租赁和商务服务业	—	—
M	科学研究和技术服务业	—	—
N	水利、环境和公共设施管理业	1,312.00	0.00
O	居民服务、修理和其他服务业	—	—
P	教育	—	—
Q	卫生和社会工作	—	—
R	文化、体育和娱乐业	—	—
S	综合	—	—
	合计	526,637,759.26	84.65

5.2.2 报告期末按行业分类的港股通投资股票投资组合

行业类别	公允价值（人民币）	占基金资产净值比例（%）
地产建筑业	—	—
电信服务	—	—
医疗保健	—	—
消费者常用品	—	—
金融	—	—
基础材料	—	—
能源	—	—
公用事业	—	—
工业	—	—
消费者非必需品	34,218,345.18	5.50
信息技术	17,324,391.85	2.78

合计	51,542,737.03	8.29
----	---------------	------

5.3 期末按公允价值占基金资产净值比例大小排序的股票投资明细

5.3.1 报告期末按公允价值占基金资产净值比例大小排序的前十名股票投资明细

序号	股票代码	股票名称	数量（股）	公允价值（元）	占基金资产净值比例（%）
1	300308	中际旭创	108,100	65,941,000.00	10.60
2	688498	源杰科技	99,299	63,748,965.01	10.25
3	300502	新易盛	145,760	62,805,068.80	10.10
4	601138	工业富联	947,600	58,798,580.00	9.45
5	600183	生益科技	593,503	42,382,049.23	6.81
6	300394	天孚通信	195,900	39,773,577.00	6.39
7	09988	阿里巴巴-W	265,300	34,218,345.18	5.50
8	603083	剑桥科技	247,070	33,201,266.60	5.34
9	603124	江南新材	384,700	30,341,289.00	4.88
10	002384	东山精密	295,700	25,031,005.00	4.02

5.4 报告期末按债券品种分类的债券投资组合

序号	债券品种	公允价值（元）	占基金资产净值比例（%）
1	国家债券	26,896,724.82	4.32
2	央行票据	-	-
3	金融债券	-	-
	其中：政策性金融债	-	-
4	企业债券	-	-
5	企业短期融资券	-	-
6	中期票据	-	-
7	可转债（可交换债）	-	-
8	同业存单	-	-
9	其他	-	-
10	合计	26,896,724.82	4.32

5.5 报告期末按公允价值占基金资产净值比例大小排序的前五名债券投资明细

序号	债券代码	债券名称	数量（张）	公允价值（元）	占基金资产净值比例（%）
1	019766	25 国债 01	266,000	26,896,724.82	4.32

注：以上为本基金本报告期末持有的全部债券投资。

5.6 报告期末按公允价值占基金资产净值比例大小排序的前十名资产支持证券投资 明细

本基金本报告期末未持有资产支持证券。

5.7 报告期末按公允价值占基金资产净值比例大小排序的前五名贵金属投资明细

本基金本报告期末未持有贵金属。

5.8 报告期末按公允价值占基金资产净值比例大小排序的前五名权证投资明细

本基金本报告期末未持有权证。

5.9 报告期末本基金投资的股指期货交易情况说明

5.9.1 报告期末本基金投资的股指期货持仓和损益明细

本基金本报告期末无股指期货持仓和损益明细。

5.9.2 本基金投资股指期货的投资政策

本基金根据风险管理的原则，以套期保值为目的，将利用股指期货剥离多头股票资产部分的系统性风险或建立适当的股指期货多头头寸对冲市场向上风险。基金经理根据市场的变化、现货市场与期货市场的相关性等因素，计算需要用到的期货合约数量，对这个数量进行动态跟踪与测算，并进行适时灵活调整。同时，综合考虑各个月份期货合约之间的定价关系、套利机会、流动性以及保证金要求等因素，在各个月份期货合约之间进行动态配置，通过空头部分的优化创造额外收益。

5.10 报告期末本基金投资的国债期货交易情况说明

5.10.1 本期国债期货投资政策

本基金本报告期末投资于国债期货。该策略符合基金合同的规定。

5.10.2 报告期末本基金投资的国债期货持仓和损益明细

本基金本报告期末无国债期货持仓和损益明细。

5.10.3 本期国债期货投资评价

本基金本报告期末投资国债期货。

5.11 投资组合报告附注

5.11.1 本基金投资的前十名证券的发行主体本期是否出现被监管部门立案调查，或在报告编制日前一年内受到公开谴责、处罚的情形

报告期内基金投资的前十名证券的发行主体未出现被监管部门立案调查的情况，在报告编制日前一年内未受到公开谴责、处罚。

5.11.2 基金投资的前十名股票是否超出基金合同规定的备选股票库

基金投资的前十名股票均未超出基金合同规定的备选股票库。

5.11.3 其他资产构成

序号	名称	金额（元）
1	存出保证金	-
2	应收证券清算款	-
3	应收股利	-
4	应收利息	-
5	应收申购款	157.64
6	其他应收款	-
7	其他	-
8	合计	157.64

5.11.4 报告期末持有的处于转股期的可转换债券明细

本基金本报告期末未持有处于转股期的可转换债券。

5.11.5 报告期末前十名股票中存在流通受限情况的说明

本基金本报告期末前十名股票中未存在流通受限情况。

5.11.6 投资组合报告附注的其他文字描述部分

由于四舍五入的原因，分项之和与合计项之间可能存在尾差。

§6 开放式基金份额变动

单位：份

报告期期初基金份额总额	630,807,004.32
报告期期间基金总申购份额	2,577,863.30
减：报告期期间基金总赎回份额	174,873,270.15
报告期期间基金拆分变动份额（份额减少以“-”填列）	-
报告期期末基金份额总额	458,511,597.47

§7 基金管理人运用固有资金投资本基金情况

7.1 基金管理人持有本基金份额变动情况

本基金的管理人在本报告期内未发生持有本基金份额变动的情况。

7.2 基金管理人运用固有资金投资本基金交易明细

本基金的管理人在本报告期内未运用固有资金投资本基金。

§8 影响投资者决策的其他重要信息

8.1 报告期内单一投资者持有基金份额比例达到或超过 20%的情况

本基金本报告期内不存在单一投资者持有基金份额比例达到或超过 20%的情况。

8.2 影响投资者决策的其他重要信息

我司已于 2025 年 12 月 30 日发布《宏利基金管理有限公司关于调整旗下部分基金风险等级的公告》。为做好投资者适当性管理安排，宏利基金管理有限公司对旗下公募基金进行了产品风险等级重新评估，本基金从 R3-中风险调整为 R4-中高风险，本次风险等级调整事项自 2026 年 1 月 1 日起生效。

§9 备查文件目录

9.1 备查文件目录

- 1、中国证监会核准本基金设立的文件；
- 2、《宏利景气领航两年持有期混合型证券投资基金基金合同》；
- 3、《宏利景气领航两年持有期混合型证券投资基金招募说明书》；
- 4、《宏利景气领航两年持有期混合型证券投资基金托管协议》；
- 5、基金管理人业务资格批件、营业执照；
- 6、基金托管人业务资格批件、营业执照；
- 7、中国证监会要求的其他文件。

9.2 存放地点

基金管理人和基金托管人的住所。

9.3 查阅方式

投资人可登录中国证监会基金电子披露网站 (<http://eid.csrc.gov.cn/fund>) 或者基金管理人互联网网站 (<https://www.manulifefund.com.cn>) 查阅。

宏利基金管理有限公司

2026 年 1 月 22 日