

# 华富医疗创新混合型发起式证券投资基金 2025 年第 4 季度报告

2025 年 12 月 31 日

基金管理人：华富基金管理有限公司

基金托管人：中国银河证券股份有限公司

报告送出日期：2026 年 1 月 22 日

§1 重要提示

基金管理人的董事会及董事保证本报告所载资料不存在虚假记载、误导性陈述或重大遗漏，并对其内容的真实性、准确性和完整性承担个别及连带责任。

基金托管人中国银河证券股份有限公司根据本基金合同规定，于 2026 年 1 月 21 日复核了本报告中的财务指标、净值表现和投资组合报告等内容，保证复核内容不存在虚假记载、误导性陈述或者重大遗漏。

基金管理人承诺以诚实信用、勤勉尽责的原则管理和运用基金资产，但不保证基金一定盈利。基金的过往业绩并不代表其未来表现。投资有风险，投资者在作出投资决策前应仔细阅读本基金的招募说明书。

本报告中财务资料未经审计。  
本报告期自 2025 年 10 月 01 日起至 2025 年 12 月 31 日止。

§2 基金产品概况

基金简称	华富医疗创新混合发起式
基金主代码	025017
基金运作方式	契约型开放式
基金合同生效日	2025 年 8 月 15 日
报告期末基金份额总额	45,908,891.61 份
投资目标	本基金通过深入研究分析，主要投资于医疗创新主题相关的优质上市公司，在严格控制风险的前提下，力求获得超越业绩比较基准的投资回报。
投资策略	本基金综合考量经济长期发展趋势、宏观经济周期变动、相关政策导向、利率水平等并结合各类资产的风险收益特征和当前估值水平等因素，决定各类资产配置比例，并随着上述因素的变化而适时调整配置比例。 本基金在基金合同约定的各类资产配置范围内，根据上述资产配置策略，进行各类资产配置。本基金的股票投资策略、债券投资策略、资产支持证券投资策略、国债期货交易策略、股指期货交易策略、参与融资业务策略、存托凭证投资策略详见招募说明书等法律文件。
业绩比较基准	中证医药卫生指数收益率×75%+中证港股通医药卫生综合指数收益率（使用估值汇率调整）×5%+中债综合指数（全价）收益率×20%
风险收益特征	本基金为混合型基金，其预期风险与预期收益低于股票型基金，高于债券型基金与货币市场基金。 本基金如果投资港股通标的股票，需承担港股通交易

	机制下因投资环境、投资标的、市场制度以及交易规则等差异带来的特有风险。	
基金管理人	华富基金管理有限公司	
基金托管人	中国银河证券股份有限公司	
下属分级基金的基金简称	华富医疗创新混合发起式 A	华富医疗创新混合发起式 C
下属分级基金的交易代码	025017	025018
报告期末下属分级基金的份额总额	26, 201, 458. 44 份	19, 707, 433. 17 份

§3 主要财务指标和基金净值表现

3.1 主要财务指标

单位：人民币元

主要财务指标	报告期（2025 年 10 月 1 日-2025 年 12 月 31 日）	
	华富医疗创新混合发起式 A	华富医疗创新混合发起式 C
1. 本期已实现收益	-3, 397, 516. 77	-2, 531, 041. 19
2. 本期利润	-5, 842, 037. 22	-4, 412, 686. 54
3. 加权平均基金份额本期利润	-0. 2173	-0. 2229
4. 期末基金资产净值	19, 093, 574. 31	14, 339, 673. 09
5. 期末基金份额净值	0. 7287	0. 7276

注：1、本期已实现收益指基金本期利息收入、投资收益、其他收入（不含公允价值变动收益）扣除相关费用后的余额，本期利润为本期已实现收益加上本期公允价值变动收益。

2、所述基金业绩指标不包括持有人认购或交易基金的各项费用，计入费用后实际收益水平要低于所列数字。

3.2 基金净值表现

3.2.1 基金份额净值增长率及其与同期业绩比较基准收益率的比较

华富医疗创新混合发起式 A

阶段	净值增长率①	净值增长率 标准差②	业绩比较基 准收益率③	业绩比较基 准收益率标 准差④	①—③	②—④
过去三个月	-23. 10%	1. 81%	-10. 63%	0. 81%	-12. 47%	1. 00%
自基金合同 生效起至今	-27. 13%	1. 58%	-7. 18%	0. 97%	-19. 95%	0. 61%

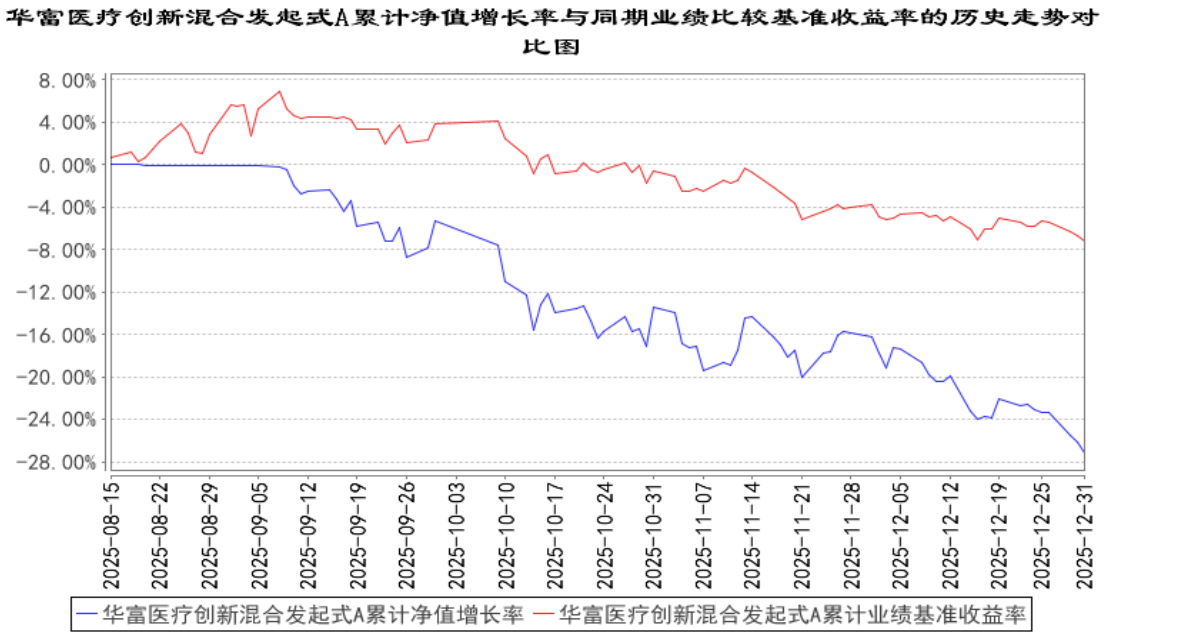
华富医疗创新混合发起式 C

阶段	净值增长率①	净值增长率	业绩比较基	业绩比较基	①—③	②—④
----	--------	-------	-------	-------	-----	-----

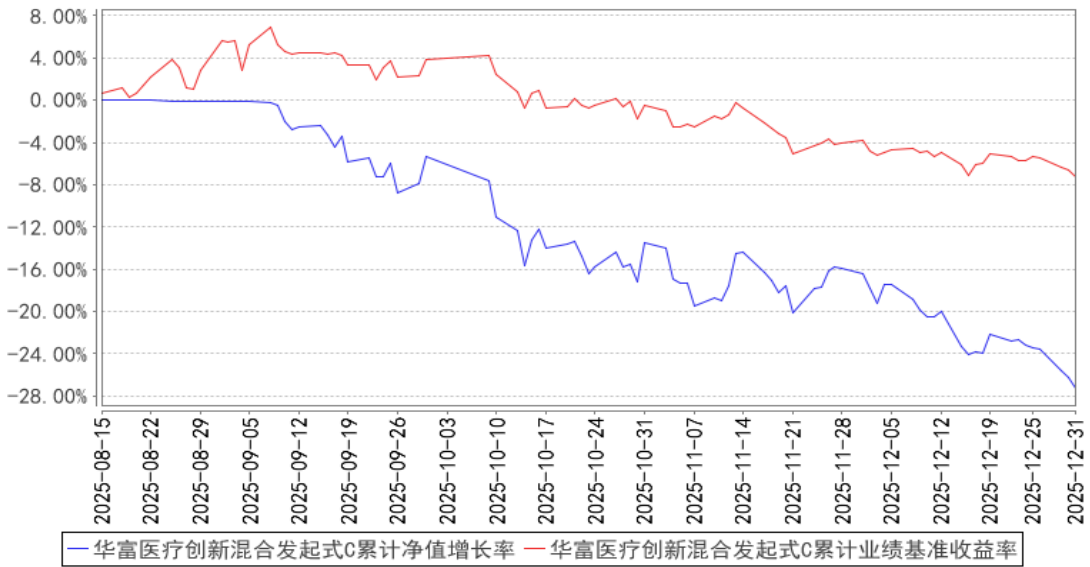
		标准差②	准收益率③	准收益率标准差④		
过去三个月	-23.18%	1.81%	-10.63%	0.81%	-12.55%	1.00%
自基金合同生效起至今	-27.24%	1.58%	-7.18%	0.97%	-20.06%	0.61%

注：本基金业绩比较基准收益率=中证医药卫生指数收益率\*75%+中债综合指数（全价）收益率\*20%+中证港股通医药卫生综合指数收益率（使用估值汇率调整）\*5%

3.2.2 自基金合同生效以来基金累计净值增长率变动及其与同期业绩比较基准收益率变动的比较



华富医疗创新混合发起式C累计净值增长率与同期业绩比较基准收益率的历史走势图



注：本基金的基金合同生效未满一年。本基金建仓期为 2025 年 8 月 15 日到 2026 年 2 月 15 日。本报告期内，本基金仍在建仓期。

§4 管理人报告

4.1 基金经理（或基金经理小组）简介

姓名	职务	任本基金的基金经理期限		证券从业年限	说明
		任职日期	离任日期		
廖庆阳	本基金基金经理	2025 年 8 月 15 日	—	十三年	复旦大学经济学硕士，硕士研究生学历。历任中泰证券股份有限公司投资顾问、海通证券股份有限公司分析师、天风证券股份有限公司高级分析师、凯盛融英（科技）股份有限公司医药行业负责人。2020 年 9 月加入华富基金管理有限公司，曾任研究发展部基金经理助理、研究发展部总监助理，自 2021 年 11 月 10 日起任华富健康文娱灵活配置混合型证券投资基金基金经理，自 2025 年 8 月 15 日起任华富医疗创新混合发起式证券投资基金基金经理，具有基金从业资格。

注：1、上述任职日期为根据公司决定确定的聘任日期，离任日期为根据公司决定确定的解聘日期；首任基金经理任职日期为基金合同生效日。

2、证券从业的含义遵从中国证监会《证券投资基金经营机构董事、监事、高级管理人员及从业人员监督管理办法》的相关规定。

## 4.2 管理人对报告期内本基金运作合规守信情况的说明

本报告期内，本基金管理人认真遵循《中华人民共和国证券投资基金法》及相关法律法规，对本基金的管理始终按照基金合同、招募说明书的要求和公司制度的规定进行。本基金的交易行为合法合规，未发现异常情况；相关信息披露真实、完整、准确、及时；基金各种账户类、申购赎回、注册登记业务均按规定的程序进行，未出现重大违法违规或违反基金合同的行为。

## 4.3 公平交易专项说明

### 4.3.1 公平交易制度的执行情况

本基金管理人根据中国证监会《证券投资基金管理公司公平交易制度指导意见》等相关法规要求，结合实际情况，制定了《华富基金管理有限公司公平交易管理制度》，对证券的一级市场申购、二级市场交易相关的研究分析、投资决策、授权、交易执行、业绩评估等投资管理环节全部纳入公平交易管理中，实行事前控制、事中监控、事后分析反馈的流程化管理。在制度和流程上确保各组合享有同等信息知情权、均等交易机会，并保持各组合的独立投资决策权。

本报告期内，公司公平交易制度总体执行情况良好。

### 4.3.2 异常交易行为的专项说明

本报告期内未发现本基金存在异常交易行为。本基金报告期内不存在参与的交易所公开竞价同日反向交易成交较少的单边交易量超过该证券当日成交量的 5% 的情形。

## 4.4 报告期内基金的投资策略和运作分析

回顾 2025 年四季度，医药指数在 9 月见顶后持续回调，核心原因在于医药中的主力板块创新药前期对 BD 出海的预期阶段性偏乐观，而产业节奏未能充分跟上股价反应，导致板块整体出现较大幅度回调。与此同时，器械及部分创新药产业链公司估值偏高，前期对业绩出现拐点的预判拉高了估值，但在实际业绩表现承压、预期已被透支且板块缺乏新的催化剂的情况下，股价也出现了回调。本基金于 9 月建仓，配置以港股与 A 股中基本面逐步兑现的核心标的为主。

展望 2026 年一季度，创新药以及创新药产业链仍将是我们的配置基本盘。经历了一段时间的调整后，医药行业尤其是创新药领域的中期产业趋势依然明确。随着中国创新药企业在海外不断披露高质量临床数据、持续推进海外授权合作，并在国内外市场实现业绩高增长，创新药仍将是医药行业的主线方向。创新药产业链则有望受益于国内外生物技术交易的回暖以及美联储降息周期，业绩可能迎来拐点。因此本基金的核心持仓预计将基本保持不变。此外，脑机接口作为医疗器械领域的未来方向，预计在 2026 年也将持续获得政策与产业层面的催化。同时，海内外大模型的快速迭代以及垂类应用的不断涌现，未来也将给医药行业带来深远影响。故而，除创新药

及其产业链外，本基金还将考虑在脑机接口、AI 医疗与 AI 制药等领域进行适当布局。

从长期维度看，我们仍将重点关注以下方向的投资机会：受益于国产替代、技术创新以及提升患者生存质量的创新药、创新医疗器械和设备；受益于处方外流的药品零售和流通领域；受益于消费复苏的医疗服务和消费医疗；受益于工程师红利、承接全球需求的医药制造和研发服务；受益于政策支持的传统中药、OTC 和院内中药；以及同样受益于工程师红利与国产替代浪潮的生命科学上游产业链。同时，我们将持续跟踪新兴医疗技术、AI+医疗与新药研发、医疗大数据、细胞与基因治疗、合成生物学、脑机接口等领域技术进步孕育的新的投资机会。

#### 4.5 报告期内基金的业绩表现

截止本期末，华富医疗创新混合发起式 A 份额净值为 0.7287 元，累计份额净值为 0.7287 元。报告期，华富医疗创新混合发起式 A 份额净值增长率为-23.10%，同期业绩比较基准收益率为-10.63%。截止本期末，华富医疗创新混合发起式 C 份额净值为 0.7276 元，累计份额净值为 0.7276 元。报告期，华富医疗创新混合发起式 C 份额净值增长率为-23.18%，同期业绩比较基准收益率为-10.63%。

#### 4.6 报告期内基金持有人数或基金资产净值预警说明

本基金为发起式基金，且截至本报告期末，本基金基金合同生效未满三年，暂不适用《公开募集证券投资基金运作管理办法》第四十一条第一款的规定。

### §5 投资组合报告

#### 5.1 报告期末基金资产组合情况

序号	项目	金额（元）	占基金总资产的比例（%）
1	权益投资	29,677,174.10	86.27
	其中：股票	29,677,174.10	86.27
2	基金投资	—	—
3	固定收益投资	808,924.05	2.35
	其中：债券	808,924.05	2.35
	资产支持证券	—	—
4	贵金属投资	—	—
5	金融衍生品投资	—	—
6	买入返售金融资产	—	—
	其中：买断式回购的买入返售金融资产	—	—
7	银行存款和结算备付金合计	3,670,051.21	10.67
8	其他资产	243,918.97	0.71

9	合计	34,400,068.33	100.00
---	----	---------------	--------

注：通过港股通交易机制投资的港股公允价值为人民币 14,504,500.00 元，占期末净值比例为 43.38%。

5.2 报告期末按行业分类的股票投资组合

5.2.1 报告期末按行业分类的境内股票投资组合

代码	行业类别	公允价值（元）	占基金资产净值比例（%）
A	农、林、牧、渔业	-	-
B	采矿业	-	-
C	制造业	12,453,474.10	37.25
D	电力、热力、燃气及水生产和供应业	-	-
E	建筑业	-	-
F	批发和零售业	-	-
G	交通运输、仓储和邮政业	-	-
H	住宿和餐饮业	-	-
I	信息传输、软件和信息技术服务业	-	-
J	金融业	-	-
K	房地产业	-	-
L	租赁和商务服务业	-	-
M	科学研究和技术服务业	2,719,200.00	8.13
N	水利、环境和公共设施管理业	-	-
O	居民服务、修理和其他服务业	-	-
P	教育	-	-
Q	卫生和社会工作	-	-
R	文化、体育和娱乐业	-	-
S	综合	-	-
	合计	15,172,674.10	45.38

5.2.2 报告期末按行业分类的港股通投资股票投资组合

行业类别	公允价值（人民币）	占基金资产净值比例（%）
基础材料	-	-
非日常生活消费品	-	-
日常消费品	-	-
能源	-	-
金融	-	-
医疗保健	14,504,500.00	43.38
工业	-	-
信息技术	-	-

通信服务	—	—
公用事业	—	—
房地产	—	—
合计	14,504,500.00	43.38

注：以上分类采用全球行业分类标准（GICS）。

### 5.3 期末按公允价值占基金资产净值比例大小排序的股票投资明细

#### 5.3.1 报告期末按公允价值占基金资产净值比例大小排序的前十名股票投资明细

序号	股票代码	股票名称	数量（股）	公允价值（元）	占基金资产净值比例（%）
1	600276	恒瑞医药	58,000	3,455,060.00	10.33
2	09606	映恩生物-B	11,500	3,097,410.00	9.26
3	06990	科伦博泰生物-B	8,500	3,011,040.00	9.01
4	01801	信达生物	40,000	2,754,800.00	8.24
5	603259	药明康德	30,000	2,719,200.00	8.13
6	01530	三生制药	120,000	2,620,800.00	7.84
7	688235	百济神州	8,000	2,148,800.00	6.43
8	02096	先声药业	185,000	1,999,850.00	5.98
9	688578	艾力斯	19,000	1,978,850.00	5.92
10	688506	百利天恒	4,961	1,602,899.10	4.79

### 5.4 报告期末按债券品种分类的债券投资组合

序号	债券品种	公允价值（元）	占基金资产净值比例（%）
1	国家债券	808,924.05	2.42
2	央行票据	—	—
3	金融债券	—	—
	其中：政策性金融债	—	—
4	企业债券	—	—
5	企业短期融资券	—	—
6	中期票据	—	—
7	可转债（可交换债）	—	—
8	同业存单	—	—
9	其他	—	—
10	合计	808,924.05	2.42

### 5.5 报告期末按公允价值占基金资产净值比例大小排序的前五名债券投资明细

序号	债券代码	债券名称	数量（张）	公允价值（元）	占基金资产净值比例（%）
1	019766	25 国债 01	8,000	808,924.05	2.42

### 5.6 报告期末按公允价值占基金资产净值比例大小排序的前十名资产支持证券投资 明细

注：无。

## 5.7 报告期末按公允价值占基金资产净值比例大小排序的前五名贵金属投资明细

注：无。

## 5.8 报告期末按公允价值占基金资产净值比例大小排序的前五名权证投资明细

注：无。

## 5.9 报告期末本基金投资的股指期货交易情况说明

### 5.9.1 报告期末本基金投资的股指期货持仓和损益明细

注：无。

### 5.9.2 本基金投资股指期货的投资政策

无。

## 5.10 报告期末本基金投资的国债期货交易情况说明

### 5.10.1 本期国债期货投资政策

无。

### 5.10.2 报告期末本基金投资的国债期货持仓和损益明细

注：无。

### 5.10.3 本期国债期货投资评价

无。

## 5.11 投资组合报告附注

### 5.11.1 本基金投资的前十名证券的发行主体本期是否出现被监管部门立案调查，或在报告编制日前一年内受到公开谴责、处罚的情形

本基金投资的前十名证券的发行主体本期未出现被监管部门立案调查，或在报告编制日前一年内受到公开谴责、处罚的情形。

### 5.11.2 基金投资的前十名股票是否超出基金合同规定的备选股票库

基金投资的前十名股票中，没有投资于超出基金合同规定备选股票库之外的股票。

### 5.11.3 其他资产构成

序号	名称	金额（元）
1	存出保证金	-
2	应收证券清算款	107,900.64

3	应收股利	—
4	应收利息	—
5	应收申购款	136,018.33
6	其他应收款	—
7	其他	—
8	合计	243,918.97

5.11.4 报告期末持有的处于转股期的可转换债券明细

注：无。

5.11.5 报告期末前十名股票中存在流通受限情况的说明

注：无。

5.11.6 投资组合报告附注的其他文字描述部分

由于计算中四舍五入的原因，本报告分项之和与合计项之间可能存在尾差。

§6 开放式基金份额变动

单位：份

项目	华富医疗创新混合发起式 A	华富医疗创新混合发起式 C
报告期期初基金份额总额	26,658,659.36	19,781,350.35
报告期期间基金总申购份额	4,877,745.65	9,814,404.56
减：报告期期间基金总赎回份额	5,334,946.57	9,888,321.74
报告期期间基金拆分变动份额（份额减少以“-”填列）	—	—
报告期期末基金份额总额	26,201,458.44	19,707,433.17

§7 基金管理人运用固有资金投资本基金情况

7.1 基金管理人持有本基金份额变动情况

单位：份

项目	华富医疗创新混合发起式 A	华富医疗创新混合发起式 C
报告期期初管理人持有的本基金份额	10,004,278.21	0.00
报告期期间买入/申购总份额	0.00	0.00
报告期期间卖出/赎回总份额	0.00	0.00
报告期期末管理人持有的本基金份额	10,004,278.21	0.00
报告期期末持有的本基金份额占基金总份额比例（%）	21.79	0.00

7.2 基金管理人运用固有资金投资本基金交易明细

注：本报告期内本基金管理人没有运用固有资金投资本基金。

§8 报告期末发起式基金发起资金持有份额情况

项目	持有份额总数	持有份额占基金总 份额比例(%)	发起份额总数	发起份额占基金总 份额比例(%)	发起份额承 诺持有期限
基金管理人固有资金	10,004,278.21	21.79	10,004,278.21	21.79	三年
基金管理人高级管理人员	0.00	0.00	0.00	0.00	—
基金经理等人员	0.00	0.00	0.00	0.00	—
基金管理人股东	0.00	0.00	0.00	0.00	—
其他	0.00	0.00	0.00	0.00	—
合计	10,004,278.21	21.79	10,004,278.21	21.79	三年

§9 影响投资者决策的其他重要信息

9.1 报告期内单一投资者持有基金份额比例达到或超过 20%的情况

投资者类别	报告期内持有基金份额变化情况					报告期末持有基金情况	
	序号	持有基金份额比例达到或者超过 20%的时间区间	期初份额	申购份额	赎回份额	持有份额	份额占比(%)
机构	1	20251001-20251231	10,004,278.21	0.00	0.00	10,004,278.21	21.79
个人	—	—	—	—	—	—	—
—	—	—	—	—	—	—	—
产品特有风险							
无							

9.2 影响投资者决策的其他重要信息

无

§10 备查文件目录

10.1 备查文件目录

- 1、华富医疗创新混合型发起式证券投资基金基金合同
- 2、华富医疗创新混合型发起式证券投资基金托管协议
- 3、华富医疗创新混合型发起式证券投资基金招募说明书
- 4、报告期内华富医疗创新混合型发起式证券投资基金在指定媒介上披露的各项公告

## 10.2 存放地点

基金管理人、基金托管人处

## 10.3 查阅方式

投资者可于本基金管理人办公时间预约查阅,相关公开披露信息也可以登录基金管理人网站查阅。

华富基金管理有限公司

2026 年 1 月 22 日