

华富策略精选灵活配置混合型证券投资基金
2025 年第 4 季度报告

2025 年 12 月 31 日

基金管理人：华富基金管理有限公司

基金托管人：中国建设银行股份有限公司

报告送出日期：2026 年 1 月 22 日

§1 重要提示

基金管理人的董事会及董事保证本报告所载资料不存在虚假记载、误导性陈述或重大遗漏，并对其内容的真实性、准确性和完整性承担个别及连带责任。

基金托管人中国建设银行股份有限公司根据本基金合同规定，于 2026 年 1 月 21 日复核了本报告中的财务指标、净值表现和投资组合报告等内容，保证复核内容不存在虚假记载、误导性陈述或者重大遗漏。

基金管理人承诺以诚实信用、勤勉尽责的原则管理和运用基金资产，但不保证基金一定盈利。

基金的过往业绩并不代表其未来表现。投资有风险，投资者在作出投资决策前应仔细阅读本基金的招募说明书。

本报告中财务资料未经审计。

本报告期自 2025 年 10 月 01 日起至 2025 年 12 月 31 日止。

§2 基金产品概况

基金简称	华富策略精选混合	
基金主代码	410006	
基金运作方式	契约型开放式	
基金合同生效日	2008 年 12 月 24 日	
报告期末基金份额总额	13,648,862.10 份	
投资目标	本基金将运用多层次的复合投资策略，在严格控制风险并保证充分流动性的前提下，力争基金资产的长期稳定增值。	
投资策略	本基金投资策略的基本思想是在充分控制风险的前提下实现高收益。依据风险-收益-投资策略关系原理，本基金采用包括资产配置策略、行业配置策略和个股精选策略在内的多层次复合投资策略进行实际投资，高层策略作用是规避风险，低层策略用于提高收益。	
业绩比较基准	沪深 300 指数×60%＋上证国债指数×40%	
风险收益特征	本基金属于灵活配置混合型证券投资基金，一般情况下其风险和收益高于货币市场基金和债券型基金，低于股票型基金。	
基金管理人	华富基金管理有限公司	
基金托管人	中国建设银行股份有限公司	
下属分级基金的基金简称	华富策略精选混合 A	华富策略精选混合 C
下属分级基金的交易代码	410006	019235
报告期末下属分级基金的份额总额	9,178,002.82 份	4,470,859.28 份

§3 主要财务指标和基金净值表现

3.1 主要财务指标

单位：人民币元

主要财务指标	报告期（2025 年 10 月 1 日-2025 年 12 月 31 日）	
	华富策略精选混合 A	华富策略精选混合 C
1. 本期已实现收益	865,945.34	232,878.79
2. 本期利润	1,275,491.75	301,896.82
3. 加权平均基金份额本期利润	0.1683	0.1371
4. 期末基金资产净值	17,567,583.06	8,444,699.22
5. 期末基金份额净值	1.9141	1.8888

注：1、本期已实现收益指基金本期利息收入、投资收益、其他收入（不含公允价值变动收益）扣除相关费用后的余额，本期利润为本期已实现收益加上本期公允价值变动收益。

2、所述基金业绩指标不包括持有人认购或交易基金的各项费用，计入费用后实际收益水平要低于所列数字。

3.2 基金净值表现

3.2.1 基金份额净值增长率及其与同期业绩比较基准收益率的比较

华富策略精选混合 A

阶段	净值增长率①	净值增长率 标准差②	业绩比较基 准收益率③	业绩比较基 准收益率标 准差④	①—③	②—④
过去三个月	10.35%	2.72%	-0.01%	0.57%	10.36%	2.15%
过去六个月	43.49%	2.17%	10.19%	0.54%	33.30%	1.63%
过去一年	41.79%	1.87%	10.98%	0.57%	30.81%	1.30%
过去三年	6.39%	1.60%	18.19%	0.64%	-11.80%	0.96%
过去五年	-4.81%	1.58%	2.90%	0.68%	-7.71%	0.90%
自基金合同 生效起至今	118.40%	1.56%	140.53%	0.85%	-22.13%	0.71%

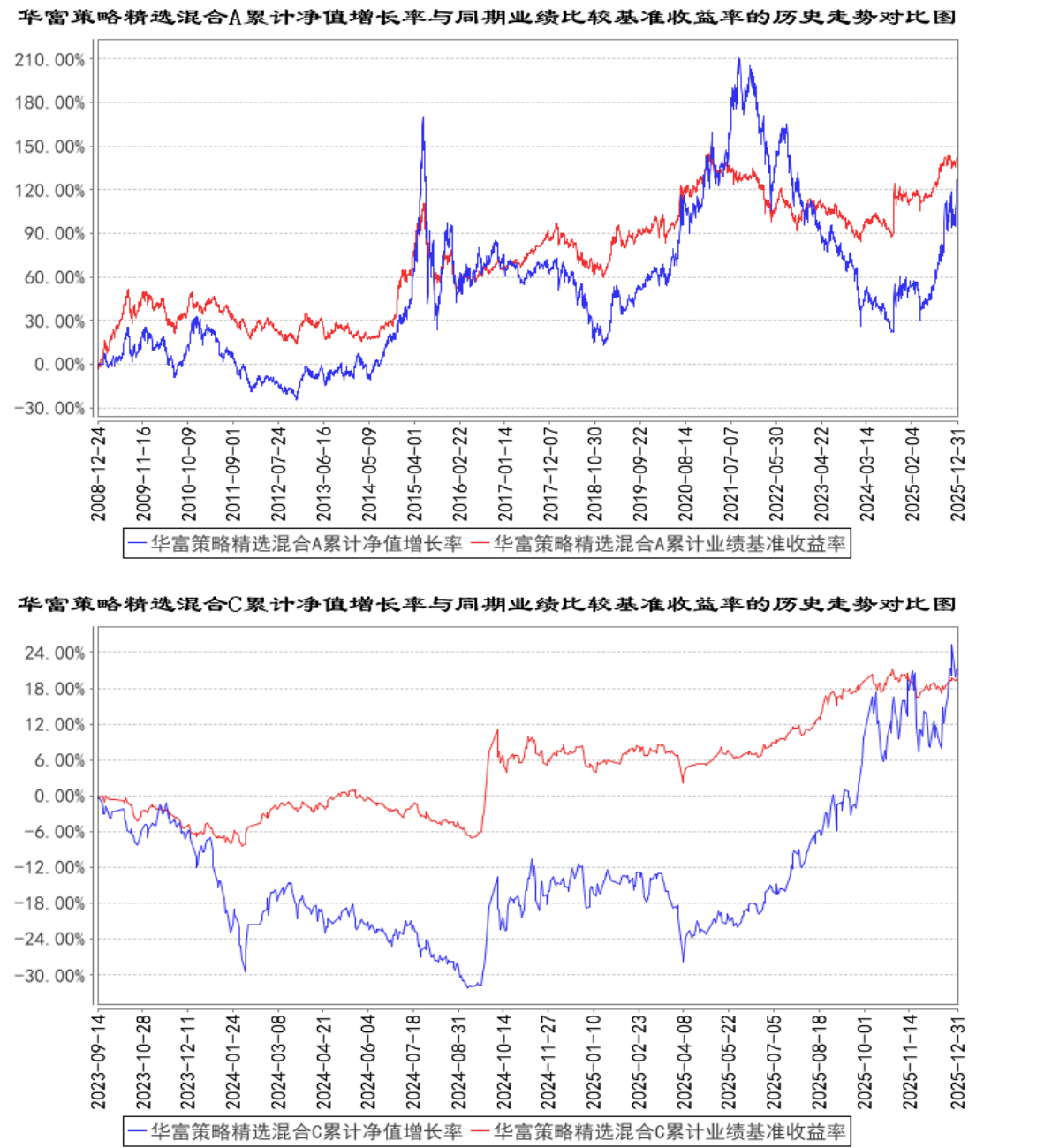
华富策略精选混合 C

阶段	净值增长率①	净值增长率 标准差②	业绩比较基 准收益率③	业绩比较基 准收益率标 准差④	①—③	②—④
过去三个月	10.19%	2.72%	-0.01%	0.57%	10.20%	2.15%

过去六个月	43.06%	2.17%	10.19%	0.54%	32.87%	1.63%
过去一年	40.94%	1.87%	10.98%	0.57%	29.96%	1.30%
自基金合同 生效起至今	20.67%	1.72%	19.17%	0.67%	1.50%	1.05%

注：本基金业绩比较基准收益率=沪深 300 指数×60%+上证国债指数×40%。

3.2.2 自基金合同生效以来基金累计净值增长率变动及其与同期业绩比较基准收益率变动的比较



注：1、本基金建仓期为 2008 年 12 月 24 日到 2009 年 6 月 24 日，建仓期结束时各项资产配置比

例符合合同约定。本报告期内，本基金严格执行了《华富策略精选灵活配置混合型证券投资基金基金合同》的规定。

2、本基金于 2023 年 9 月 14 日起新增 C 类份额，本基金 C 类份额报告期间的起始日为 2023 年 9 月 14 日。

§4 管理人报告

4.1 基金经理（或基金经理小组）简介

姓名	职务	任本基金的基金经理期限		证券从业年限	说明
		任职日期	离任日期		
邓翔	本基金基金经理	2024 年 4 月 2 日	-	十一年	美国克拉克大学理学硕士、硕士研究生学历。2015 年 5 月加入华富基金管理有限公司，曾任研究发展部助理行业研究员、行业研究员、基金经理助理，自 2024 年 4 月 2 日起任华富策略精选灵活配置混合型证券投资基金基金经理，自 2025 年 8 月 18 日起任华富国泰民安灵活配置混合型证券投资基金基金经理，具有基金从业资格。

注：1、上述任职日期为根据公司决定确定的聘任日期，离任日期为根据公司决定确定的解聘日期；首任基金经理任职日期为基金合同生效日。

2、证券从业的含义遵从中国证监会《证券基金经营机构董事、监事、高级管理人员及从业人员监督管理办法》的相关规定。

4.2 管理人对报告期内本基金运作遵规守信情况的说明

本报告期内，本基金管理人认真遵循《中华人民共和国证券投资基金法》及相关法律法规，对本基金的管理始终按照基金合同、招募说明书的要求和公司制度的规定进行。本基金的交易行为合法合规，未发现异常情况；相关信息披露真实、完整、准确、及时；基金各种账户类、申购赎回、注册登记业务均按规定的程序进行，未出现重大违法违规或违反基金合同的行为。

4.3 公平交易专项说明

4.3.1 公平交易制度的执行情况

本基金管理人根据中国证监会《证券投资基金管理公司公平交易制度指导意见》等相关法规要求，结合实际情况，制定了《华富基金管理有限公司公平交易管理制度》，对证券的一级市场申购、二级市场交易相关的研究分析、投资决策、授权、交易执行、业绩评估等投资管理环节全部纳入公平交易管理中，实行事前控制、事中监控、事后分析反馈的流程化管理。在制度和流程

上确保各组合享有同等信息知情权、均等交易机会，并保持各组合的独立投资决策权。

本报告期内，公司公平交易制度总体执行情况良好。

4.3.2 异常交易行为的专项说明

本报告期内未发现本基金存在异常交易行为。本基金报告期内不存在参与的交易所公开竞价同日反向交易成交较少的单边交易量超过该证券当日成交量的 5% 的情形。

4.4 报告期内基金的投资策略和运作分析

2025 年第四季度，我国经济增速出现阶段性放缓，整体发展依旧维持增长。

从宏观经济数据来看，消费、投资、出口这三大增长引擎的增速，相较前三季度均有所回落。投资端，2025 年 1-11 月全国固定资产投资（不含农户）累计达 44 万亿元，同比下滑 2.6%，拆分三大分项，基建与地产投资同比增速持续在低位探底，制造业投资则呈现小幅回升的积极迹象。消费端，同期社会消费品零售总额 45 万亿元，同比增长 4.0%，其中除汽车外的消费品零售额 41 万亿元，同比增长 4.6%；受国补资金退坡影响，耐用品消费需求走弱，成为制约消费增长的核心因素。出口端，以美元计价，1-11 月我国出口总值 3.4 万亿美元，同比增长 5.4%；尽管出口增速边际有所放缓，但依旧是稳固宏观经济大盘的重要支撑。

2025 年四季度，国内资本市场主要指数维持窄幅震荡格局，上证指数上涨 2.22%，沪深 300 指数微跌 0.23%，创业板指下跌 1.08%。行业表现呈现明显分化，申万一级行业指数涨幅前五名分别是有色金属（16.25%）、石油石化（15.31%）、通信（13.61%）、国防军工（13.10%）、轻工制造（7.53%）；跌幅靠前的五个行业则为医药生物（-9.25%）、房地产（-8.88%）、美容护理（-8.84%）、计算机（-7.65%）、传媒（-6.28%）。

2025 年四季度本基金的持仓发生了比较大的变化，更加侧重于对新能源类金属的投资，其中对锂相关板块的配置占据大头。之所以加仓新能源金属板块，主要是观察到储能和动力电池等下游需求较好，预计 2026 年需求的潜在增长或将超出市场的预期；而供给侧来看，产业投资增速在之前几年有所放缓，而新能源类金属的资本投产周期较长，因此我们预计在 2026 年到 2027 年间极有可能出现供需错配带来的结构性涨价机会，相关板块和公司的向上空间较大，确定性较强。

4.5 报告期内基金的业绩表现

截止本期末，华富策略精选混合 A 份额净值为 1.9141 元，累计份额净值为 2.0741 元。报告期，华富策略精选混合 A 份额净值增长率为 10.35%，同期业绩比较基准收益率为 -0.01%。截止本期末，华富策略精选混合 C 份额净值为 1.8888 元，累计份额净值为 1.8888 元。报告期，华富策

略精选混合 C 份额净值增长率为 10.19%, 同期业绩比较基准收益率为-0.01%。

4.6 报告期内基金持有人数或基金资产净值预警说明

从 2020 年 3 月 10 日起至本报告期末（2025 年 12 月 31 日），本基金基金资产净值存在连续六十个工作日低于 5000 万元的情形，至本报告期末（2025 年 12 月 31 日）基金资产净值仍低于 5000 万元。本基金管理人会根据《公开募集证券投资基金运作管理办法》，积极采取相关措施，并将严格按照有关法规的要求对本基金进行监控和操作。

本报告期内，本基金不存在连续二十个工作日出现基金份额持有人数量不满二百人的情形。

§5 投资组合报告

5.1 报告期末基金资产组合情况

序号	项目	金额（元）	占基金总资产的比例（%）
1	权益投资	20,129,631.00	71.26
	其中：股票	20,129,631.00	71.26
2	基金投资	—	—
3	固定收益投资	3,441,324.75	12.18
	其中：债券	3,441,324.75	12.18
	资产支持证券	—	—
4	贵金属投资	—	—
5	金融衍生品投资	—	—
6	买入返售金融资产	—	—
	其中：买断式回购的买入返售金融资产	—	—
7	银行存款和结算备付金合计	4,032,214.39	14.27
8	其他资产	644,412.85	2.28
9	合计	28,247,582.99	100.00

5.2 报告期末按行业分类的股票投资组合

5.2.1 报告期末按行业分类的境内股票投资组合

代码	行业类别	公允价值（元）	占基金资产净值比例（%）
A	农、林、牧、渔业	—	—
B	采矿业	3,762,540.00	14.46
C	制造业	15,540,041.00	59.74
D	电力、热力、燃气及水生产和供应业	431,050.00	1.66
E	建筑业	—	—

F	批发和零售业		—
G	交通运输、仓储和邮政业		—
H	住宿和餐饮业		—
I	信息传输、软件和信息技术服务业		—
J	金融业		—
K	房地产业	396,000.00	1.52
L	租赁和商务服务业		—
M	科学研究和技术服务业		—
N	水利、环境和公共设施管理业		—
O	居民服务、修理和其他服务业		—
P	教育		—
Q	卫生和社会工作		—
R	文化、体育和娱乐业		—
S	综合		—
	合计	20,129,631.00	77.39

5.2.2 报告期末按行业分类的港股通投资股票投资组合

注：无。

5.3 期末按公允价值占基金资产净值比例大小排序的股票投资明细

5.3.1 报告期末按公允价值占基金资产净值比例大小排序的前十名股票投资明细

序号	股票代码	股票名称	数量（股）	公允价值（元）	占基金资产净值比例（%）
1	002738	中矿资源	29,300	2,301,515.00	8.85
2	002466	天齐锂业	41,300	2,287,194.00	8.79
3	002460	赣锋锂业	35,900	2,257,751.00	8.68
4	002497	雅化集团	63,300	1,566,675.00	6.02
5	002756	永兴材料	28,600	1,551,550.00	5.96
6	000792	盐湖股份	55,000	1,548,800.00	5.95
7	600499	科达制造	93,000	1,289,910.00	4.96
8	002192	融捷股份	20,000	1,035,000.00	3.98
9	002240	盛新锂能	29,800	1,026,014.00	3.94
10	600711	盛屯矿业	66,500	1,008,140.00	3.88

5.4 报告期末按债券品种分类的债券投资组合

序号	债券品种	公允价值（元）	占基金资产净值比例（%）
1	国家债券	—	—
2	央行票据	—	—
3	金融债券	—	—
	其中：政策性金融债	—	—
4	企业债券	—	—

5	企业短期融资券	-	-
6	中期票据	-	-
7	可转债（可交换债）	3,441,324.75	13.23
8	同业存单	-	-
9	其他	-	-
10	合计	3,441,324.75	13.23

5.5 报告期末按公允价值占基金资产净值比例大小排序的前五名债券投资明细

序号	债券代码	债券名称	数量（张）	公允价值（元）	占基金资产净值比例（%）
1	127070	大中转债	6,300	2,011,592.59	7.73
2	113687	振华转债	1,800	775,479.01	2.98
3	118000	嘉元转债	4,500	654,253.15	2.52

5.6 报告期末按公允价值占基金资产净值比例大小排序的前十名资产支持证券投资 明细

注：无。

5.7 报告期末按公允价值占基金资产净值比例大小排序的前五名贵金属投资明细

注：无。

5.8 报告期末按公允价值占基金资产净值比例大小排序的前五名权证投资明细

注：无。

5.9 报告期末本基金投资的股指期货交易情况说明

5.9.1 报告期末本基金投资的股指期货持仓和损益明细

注：无。

5.9.2 本基金投资股指期货的投资政策

无。

5.10 报告期末本基金投资的国债期货交易情况说明

5.10.1 本期国债期货投资政策

无。

5.10.2 报告期末本基金投资的国债期货持仓和损益明细

注：无。

5.10.3 本期国债期货投资评价

无。

5.11 投资组合报告附注

5.11.1 本基金投资的前十名证券的发行主体本期是否出现被监管部门立案调查，或在报告编制日前一年内受到公开谴责、处罚的情形

本基金投资的前十名证券的发行主体中，大中矿业股份有限公司曾出现在报告编制日前一年内受到监管部门公开谴责、处罚的情况。本基金对上述主体发行的相关证券的投资决策程序符合相关法律法规及基金合同的要求。

除上述主体外，基金管理人未发现本基金投资的前十名证券的发行主体出现本报告期内被监管部门立案调查，或在报告编制日前一年内受到公开谴责、处罚的情形。

5.11.2 基金投资的前十名股票是否超出基金合同规定的备选股票库

基金投资的前十名股票中，没有投资于超出基金合同规定备选股票库之外的股票。

5.11.3 其他资产构成

序号	名称	金额（元）
1	存出保证金	6,864.28
2	应收证券清算款	—
3	应收股利	—
4	应收利息	—
5	应收申购款	637,548.57
6	其他应收款	—
7	其他	—
8	合计	644,412.85

5.11.4 报告期末持有的处于转股期的可转换债券明细

序号	债券代码	债券名称	公允价值（元）	占基金资产净值比例（%）
1	127070	大中转债	2,011,592.59	7.73
2	113687	振华转债	775,479.01	2.98
3	118000	嘉元转债	654,253.15	2.52

5.11.5 报告期末前十名股票中存在流通受限情况的说明

注：无。

5.11.6 投资组合报告附注的其他文字描述部分

由于计算中四舍五入的原因，本报告分项之和与合计项之间可能存在尾差。

§6 开放式基金份额变动

单位：份

项目	华富策略精选混合 A	华富策略精选混合 C
报告期期初基金份额总额	6,172,825.87	980,798.28
报告期期间基金总申购份额	4,581,410.05	5,721,743.14
减:报告期期间基金总赎回份额	1,576,233.10	2,231,682.14
报告期期间基金拆分变动份额（份额减少以“-”填列）	-	-
报告期期末基金份额总额	9,178,002.82	4,470,859.28

§7 基金管理人运用固有资金投资本基金情况

7.1 基金管理人持有本基金份额变动情况

单位：份

项目	华富策略精选混合 A	华富策略精选混合 C
报告期期初管理人持有的本基金份额	1,197,092.86	675,774.17
报告期期间买入/申购总份额	0.00	0.00
报告期期间卖出/赎回总份额	0.00	0.00
报告期期末管理人持有的本基金份额	1,197,092.86	675,774.17
报告期期末持有的本基金份额占基金总份额比例（%）	8.77	4.95

7.2 基金管理人运用固有资金投资本基金交易明细

注：本报告期内本基金管理人没有运用固有资金投资本基金。

§8 影响投资者决策的其他重要信息

8.1 报告期内单一投资者持有基金份额比例达到或超过 20%的情况

投资者类别	报告期内持有基金份额变化情况					报告期末持有基金情况	
	序号	持有基金份额比例达到或者超过20%的时间区间	期初份额	申购份额	赎回份额	持有份额	份额占比（%）
机构	1	20251001-20251118	1,872,867.03	0.00	0.00	1,872,867.03	13.72
个人	-	-	-	-	-	-	-
-	-	-	-	-	-	-	-
产品特有风险							
无							

8.2 影响投资者决策的其他重要信息

为降低基金投资者负担，切实保障投资者利益，本报告期内本基金管理人主动承担了本基金部分基金费用，如审计费等。

§9 备查文件目录

9.1 备查文件目录

- 1、华富策略精选灵活配置混合型证券投资基金基金合同
- 2、华富策略精选灵活配置混合型证券投资基金托管协议
- 3、华富策略精选灵活配置混合型证券投资基金招募说明书
- 4、报告期内华富策略精选灵活配置混合型证券投资基金在指定媒介上披露的各项公告

9.2 存放地点

基金管理人、基金托管人处

9.3 查阅方式

投资者可于本基金管理人办公时间预约查阅, 相关公开披露信息也可以登录基金管理人网站查阅。

华富基金管理有限公司

2026 年 1 月 22 日