

摩根阿尔法混合型证券投资基金

2025 年第 4 季度报告

2025 年 12 月 31 日

基金管理人：摩根基金管理（中国）有限公司

基金托管人：中国建设银行股份有限公司

报告送出日期：2026 年 1 月 22 日

§1 重要提示

基金管理人的董事会及董事保证本报告所载资料不存在虚假记载、误导性陈述或重大遗漏，并对其内容的真实性、准确性和完整性承担个别及连带责任。

基金托管人中国建设银行股份有限公司根据本基金合同规定，于 2026 年 1 月 21 日复核了本报告中的财务指标、净值表现和投资组合报告等内容，保证复核内容不存在虚假记载、误导性陈述或者重大遗漏。

基金管理人承诺以诚实信用、勤勉尽责的原则管理和运用基金资产，但不保证基金一定盈利。

基金的过往业绩并不代表其未来表现。投资有风险，投资者在作出投资决策前应仔细阅读本基金的招募说明书。

本报告中财务资料未经审计。

本报告期自 2025 年 10 月 1 日起至 12 月 31 日止。

§2 基金产品概况

| | |
|------------|---|
| 基金简称 | 摩根阿尔法混合 |
| 基金主代码 | 377010 |
| 基金运作方式 | 契约型开放式 |
| 基金合同生效日 | 2005 年 10 月 11 日 |
| 报告期末基金份额总额 | 192,031,324.38 份 |
| 投资目标 | 本基金采用哑铃式投资技术(Barbell Approach)，同步以“成长”与“价值”双重量化指标进行股票选择。在基于由下而上的选股流程中，精选个股，纪律执行，构造出相对均衡的不同风格类资产组合。同时结合公司质量、行业布局、风险因子等深入分析，对资产配置进行适度调整，努力控制投资组合的市场适应性，以求多空环境中都能创造超越业绩基准的主动管理回报。 |
| 投资策略 | 本基金充分借鉴摩根资产管理集团全球行之有效的投资理念和技术，依据中国资本市场的具体特征，引入集团在海外市场成功运作的“Dynamic Fund”基金产品概念。具体而言，本基金将以量化指标分析为基础，通过严格的证券选择，积极构建并持续优化“哑铃式”资产组合，结合严密的风险监控，不断谋求超越业绩比较基准的稳定回报。 1、股票投资策略 包括 1) 选取价值/成长因子、2) 计算股票风格等级、3) 创造主动管理报酬。 2、固定收益类投资策略 |

| | | |
|-----------------|---|-----------------|
| | <p>本基金以股票投资为主，为控制股票投资风险，优化组合流动性管理，本基金会适度考虑配置防御性资产，进行债券、货币市场工具等品种的投资。</p> <p>3、存托凭证投资策略</p> <p>本基金将根据本基金的投资目标和股票投资策略，基于对基础证券投资价值的深入研究判断，进行存托凭证的投资。</p> | |
| 业绩比较基准 | 沪深 300 指数收益率×80%+中债总指数收益率×20% | |
| 风险收益特征 | <p>本基金是混合型证券投资基金，预期收益及预期风险水平低于股票型基金，高于债券型基金和货币市场基金，属于较高预期收益和预期风险水平的投资品种。</p> <p>根据 2017 年 7 月 1 日施行的《证券期货投资者适当性管理办法》，基金管理人和相关销售机构已对本基金重新进行风险评级，风险评级行为不改变本基金的实质性风险收益特征，但由于风险等级分类标准的变化，本基金的风险等级表述可能有相应变化，具体风险评级结果应以基金管理人和销售机构提供的评级结果为准。</p> | |
| 基金管理人 | 摩根基金管理（中国）有限公司 | |
| 基金托管人 | 中国建设银行股份有限公司 | |
| 下属分级基金的基金简称 | 摩根阿尔法混合 A | 摩根阿尔法混合 C |
| 下属分级基金的交易代码 | 377010 | 015637 |
| 报告期末下属分级基金的份额总额 | 180,068,777.71 份 | 11,962,546.67 份 |

§3 主要财务指标和基金净值表现

3.1 主要财务指标

单位：人民币元

| 主要财务指标 | 报告期（2025 年 10 月 1 日 - 2025 年 12 月 31 日） | |
|-----------------|---|---------------|
| | 摩根阿尔法混合 A | 摩根阿尔法混合 C |
| 1. 本期已实现收益 | 72,250,008.54 | 4,089,980.62 |
| 2. 本期利润 | 335,296.11 | -101,475.65 |
| 3. 加权平均基金份额本期利润 | 0.0018 | -0.0091 |
| 4. 期末基金资产净值 | 1,117,465,833.78 | 72,671,173.48 |
| 5. 期末基金份额净值 | 6.2058 | 6.0749 |

注：本期已实现收益指基金本期利息收入、投资收益、其他收入（不含公允价值变动收益）扣除相关费用后的余额，本期利润为本期已实现收益加上本期公允价值变动收益。

上述基金业绩指标不包括持有人认购或交易基金的各项费用（例如，开放式基金的申购赎回费、红利再投资费、基金转换费等），计入费用后实际收益水平要低于所列数字。

3.2 基金净值表现

3.2.1 基金份额净值增长率及其与同期业绩比较基准收益率的比较

摩根阿尔法混合 A

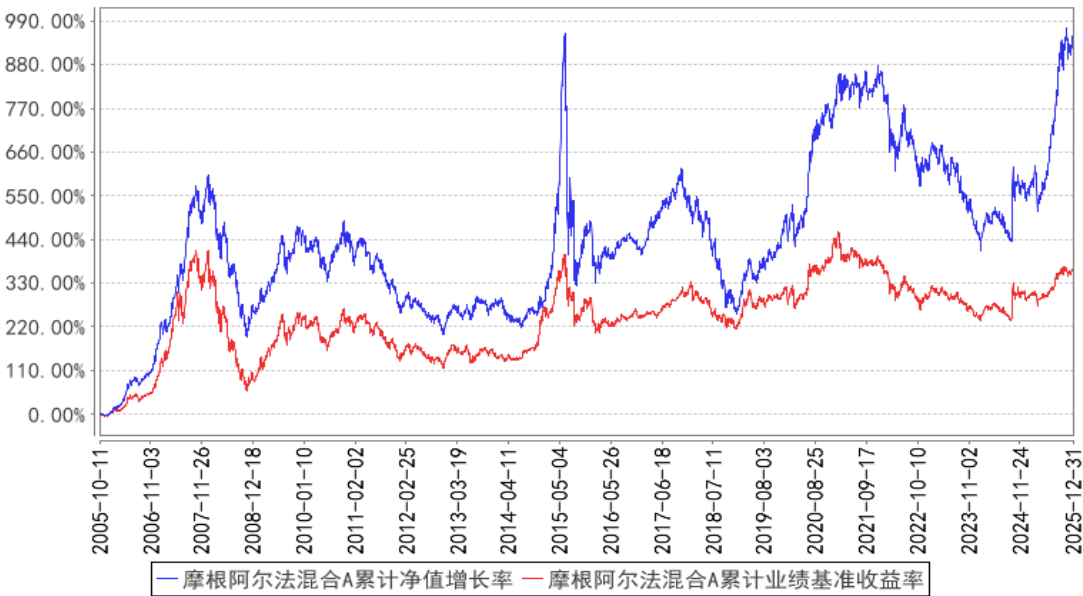
| 阶段 | 净值增长率① | 净值增长率 标准差② | 业绩比较基 准收益率③ | 业绩比较基 准收益率标 准差④ | ①－③ | ②－④ |
|----------------|---------|---------------|----------------|-----------------------|---------|-------|
| 过去三个月 | 0.07% | 1.39% | -0.21% | 0.76% | 0.28% | 0.63% |
| 过去六个月 | 40.64% | 1.36% | 13.77% | 0.72% | 26.87% | 0.64% |
| 过去一年 | 54.81% | 1.37% | 13.67% | 0.76% | 41.14% | 0.61% |
| 过去三年 | 43.56% | 1.38% | 16.61% | 0.85% | 26.95% | 0.53% |
| 过去五年 | 22.69% | 1.32% | -7.47% | 0.91% | 30.16% | 0.41% |
| 自基金合同 生效起至今 | 934.74% | 1.54% | 362.02% | 1.27% | 572.72% | 0.27% |

摩根阿尔法混合 C

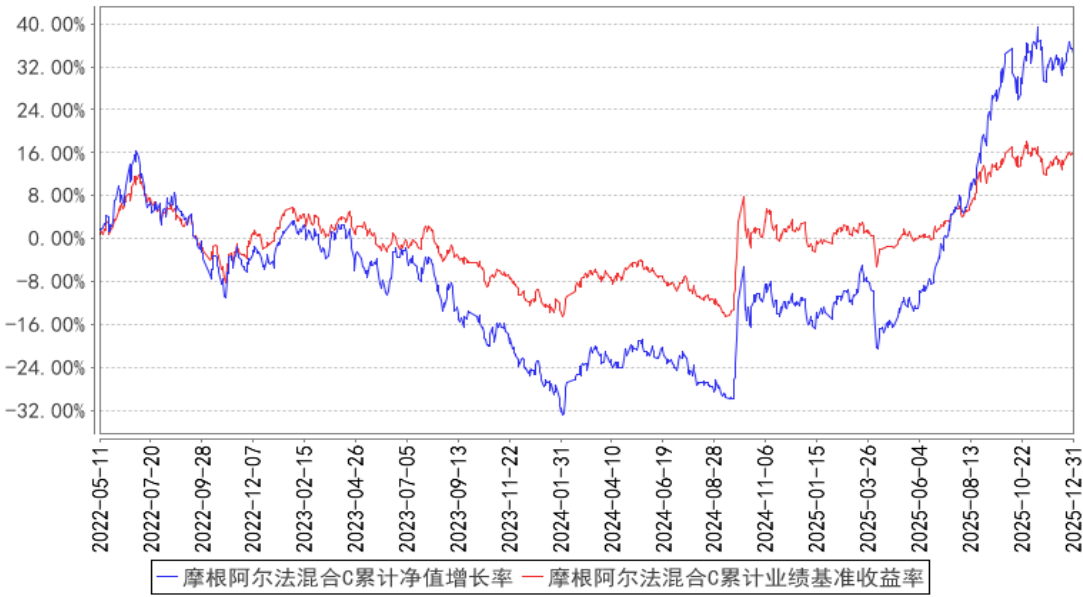
| 阶段 | 净值增长率① | 净值增长率 标准差② | 业绩比较基 准收益率③ | 业绩比较基 准收益率标 准差④ | ①－③ | ②－④ |
|----------------|--------|---------------|----------------|-----------------------|--------|-------|
| 过去三个月 | -0.08% | 1.39% | -0.21% | 0.76% | 0.13% | 0.63% |
| 过去六个月 | 40.24% | 1.36% | 13.77% | 0.72% | 26.47% | 0.64% |
| 过去一年 | 53.91% | 1.37% | 13.67% | 0.76% | 40.24% | 0.61% |
| 过去三年 | 41.03% | 1.38% | 16.61% | 0.85% | 24.42% | 0.53% |
| 自基金合同 生效起至今 | 34.39% | 1.36% | 15.48% | 0.86% | 18.91% | 0.50% |

3.2.2 自基金合同生效以来基金累计净值增长率变动及其与同期业绩比较基准收益率变动的比较

摩根阿尔法混合A累计净值增长率与同期业绩比较基准收益率的历史走势对比图



摩根阿尔法混合C累计净值增长率与同期业绩比较基准收益率的历史走势对比图



注：本基金合同生效日为 2005 年 10 月 11 日，图示的时间段为合同生效日至本报告期末。

本基金自 2022 年 5 月 6 日起增加 C 类份额，相关数据按实际存续期计算。

本基金建仓期为本基金合同生效日起 6 个月，建仓期结束时资产配置比例符合本基金基金合同规定。

§4 管理人报告

4.1 基金经理（或基金经理小组）简介

| 姓名 | 职务 | 任本基金的基金经理期限 | | 证券从业年限 | 说明 |
|----|----|-------------|------|--------|----|
| | | 任职日期 | 离任日期 | | |

| | | | | | |
|----|---------|-----------------|---|------|--|
| 李博 | 本基金基金经理 | 2015 年 9 月 18 日 | - | 17 年 | 李博先生曾任中银国际证券有限公司研究员。2010 年 11 月起加入摩根基金管理（中国）有限公司（原上投摩根基金管理有限公司），历任行业专家、基金经理，现任国内权益投资部价值成长组组长兼资深基金经理。 |
|----|---------|-----------------|---|------|--|

注：1. 对基金的首任基金经理，其“任职日期”为基金合同生效日，“离任日期”为根据公司决定确定的解聘日期；对非首任基金经理，“任职日期”和“离任日期”分别指根据公司决定确定的聘任日期和解聘日期。

2. 证券从业的含义遵从中国证监会及行业协会的相关规定。

4.2 管理人对报告期内本基金运作遵守信情况的说明

在本报告期内，基金管理人不存在损害基金份额持有人利益的行为，在控制风险的前提下，勤勉尽责地为基金份额持有人谋求利益。基金管理人遵守了《证券投资基金法》及其他有关法律法规、本基金基金合同的规定。

4.3 公平交易专项说明

4.3.1 公平交易制度的执行情况

报告期内，本公司继续贯彻落实《证券投资基金管理公司公平交易制度指导意见》等相关法律法规和公司内部公平交易流程的各项要求，严格规范上市股票、债券的一级市场申购和二级市场交易等活动，通过系统和人工相结合的方式进行交易执行和监控分析，以确保本公司管理的不同投资组合在授权、研究分析、投资决策、交易执行、业绩评估等投资管理活动相关的环节均得到公平对待。

对于交易所市场投资活动，本公司执行集中交易制度，确保不同投资组合在买卖同一证券时，按照时间优先、比例分配的原则在各投资组合间公平分配交易量；对于银行间市场投资活动，本公司通过对手库控制和交易室询价机制，严格防范对手风险并检查价格公允性；对于申购投资行为，本公司遵循价格优先、比例分配的原则，根据事前独立申报的价格和数量对交易结果进行公平分配。

报告期内，通过对不同投资组合之间的收益率差异比较、对同向交易和反向交易的交易时机和交易价差监控分析，未发现整体公平交易执行出现异常的情况。

4.3.2 异常交易行为的专项说明

报告期内，本基金管理人旗下所有投资组合参与的交易所公开竞价交易中，同日反向交易成交较少的单边交易量超过该证券当日成交量的 5%的交易共有 4 次，均为指数投资组合因跟踪指

数需要而发生的反向交易。

本报告期内，未发现本基金有可能导致不公平交易和利益输送的异常交易。

4.4 报告期内基金的投资策略和运作分析

四季度市场经历微幅调整，其中沪深 300 指数下跌 0.23%，创业板下跌 1.08%。板块方面，石油石化、国防军工和有色金属领涨，房地产、医药和计算机领跌。今年 1-11 月份，全国规模以上工业增加值同比增长 6.0%，高于上年同期 0.2 个百分点，保持较好增长态势；社会消费品零售总额同比增长 2.5%；12 月份制造业采购经理指数为 50.1%，比上月上升 0.9 个百分点，升至扩张区间。本基金重点配置了估值和成长相匹配的个股，此外，本季度还减持了部分前期超额收益较多个股，增持了部分市场关注度不高的个股。

进入 2026 年，我们判断市场机会将大于风险，A 股有望呈现结构性的投资机会。市场整体估值仍处于历史较低水平，我们将继续以精选个股作为首要方向。首先，重点关注具备成长属性的个股，尤其是历史跌幅较大但业绩稳定增长的个股，这些个股伴随业绩兑现有望获得超额收益；其次，关注经济转型带来的投资机会；最后，关注大消费领域，居民可支配收入仍处于稳步提升阶段，消费相关的领域存在投资机会。

4.5 报告期内基金的业绩表现

本报告期摩根阿尔法混合 A 份额净值增长率为：0.07%，同期业绩比较基准收益率为：-0.21%；

摩根阿尔法混合 C 份额净值增长率为：-0.08%，同期业绩比较基准收益率为：-0.21%。

4.6 报告期内基金持有人数或基金资产净值预警说明

无。

§5 投资组合报告

5.1 报告期末基金资产组合情况

| 序号 | 项目 | 金额（元） | 占基金总资产的比例（%） |
|----|---------|------------------|--------------|
| 1 | 权益投资 | 1,111,599,268.88 | 93.17 |
| | 其中：股票 | 1,111,599,268.88 | 93.17 |
| 2 | 基金投资 | — | — |
| 3 | 固定收益投资 | — | — |
| | 其中：债券 | — | — |
| | 资产支持证券 | — | — |
| 4 | 贵金属投资 | — | — |
| 5 | 金融衍生品投资 | — | — |

| | | | |
|---|-------------------|------------------|--------|
| 6 | 买入返售金融资产 | - | - |
| | 其中：买断式回购的买入返售金融资产 | - | - |
| 7 | 银行存款和结算备付金合计 | 74,598,419.74 | 6.25 |
| 8 | 其他资产 | 6,930,582.35 | 0.58 |
| 9 | 合计 | 1,193,128,270.97 | 100.00 |

5.2 报告期末按行业分类的股票投资组合

5.2.1 报告期末按行业分类的境内股票投资组合

| 代码 | 行业类别 | 公允价值（元） | 占基金资产净值比例（%） |
|----|------------------|------------------|--------------|
| A | 农、林、牧、渔业 | 34,218,381.60 | 2.88 |
| B | 采矿业 | 40,753,671.00 | 3.42 |
| C | 制造业 | 764,750,286.62 | 64.26 |
| D | 电力、热力、燃气及水生产和供应业 | - | - |
| E | 建筑业 | 10,215,905.06 | 0.86 |
| F | 批发和零售业 | - | - |
| G | 交通运输、仓储和邮政业 | 31,628,319.00 | 2.66 |
| H | 住宿和餐饮业 | 21,530,936.00 | 1.81 |
| I | 信息传输、软件和信息技术服务业 | 14,401,800.85 | 1.21 |
| J | 金融业 | 174,490,604.27 | 14.66 |
| K | 房地产业 | 2,030,690.00 | 0.17 |
| L | 租赁和商务服务业 | 2,376,088.00 | 0.20 |
| M | 科学研究和技术服务业 | 13,947,864.48 | 1.17 |
| N | 水利、环境和公共设施管理业 | 1,254,722.00 | 0.11 |
| O | 居民服务、修理和其他服务业 | - | - |
| P | 教育 | - | - |
| Q | 卫生和社会工作 | - | - |
| R | 文化、体育和娱乐业 | - | - |
| S | 综合 | - | - |
| | 合计 | 1,111,599,268.88 | 93.40 |

5.2.2 报告期末按行业分类的港股通投资股票投资组合

本基金本报告期末未持有港股通股票。

5.3 期末按公允价值占基金资产净值比例大小排序的股票投资明细

5.3.1 报告期末按公允价值占基金资产净值比例大小排序的前十名股票投资明细

| 序号 | 股票代码 | 股票名称 | 数量（股） | 公允价值（元） | 占基金资产净值比例（%） |
|----|--------|------|---------|---------------|--------------|
| 1 | 300750 | 宁德时代 | 244,426 | 89,767,892.76 | 7.54 |

| | | | | | |
|----|--------|------|-----------|---------------|------|
| 2 | 002475 | 立讯精密 | 1,485,254 | 84,228,754.34 | 7.08 |
| 3 | 300014 | 亿纬锂能 | 1,190,956 | 78,317,266.56 | 6.58 |
| 4 | 300390 | 天华新能 | 787,810 | 43,022,304.10 | 3.61 |
| 5 | 002384 | 东山精密 | 448,018 | 37,924,723.70 | 3.19 |
| 6 | 002714 | 牧原股份 | 676,520 | 34,218,381.60 | 2.88 |
| 7 | 000528 | 柳 工 | 2,759,128 | 32,750,849.36 | 2.75 |
| 8 | 000333 | 美的集团 | 415,169 | 32,445,457.35 | 2.73 |
| 9 | 601318 | 中国平安 | 447,800 | 30,629,520.00 | 2.57 |
| 10 | 600036 | 招商银行 | 639,750 | 26,933,475.00 | 2.26 |

5.4 报告期末按债券品种分类的债券投资组合

本基金本报告期末未持有债券。

5.5 报告期末按公允价值占基金资产净值比例大小排序的前五名债券投资明细

本基金本报告期末未持有债券。

5.6 报告期末按公允价值占基金资产净值比例大小排序的前十名资产支持证券投资 明细

本基金本报告期末未持有资产支持证券。

5.7 报告期末按公允价值占基金资产净值比例大小排序的前五名贵金属投资明细

本基金本报告期末未持有贵金属。

5.8 报告期末按公允价值占基金资产净值比例大小排序的前五名权证投资明细

本基金本报告期末未持有权证。

5.9 报告期末本基金投资的股指期货交易情况说明

本基金本报告期末未持有股指期货。

5.10 报告期末本基金投资的国债期货交易情况说明

本基金本报告期末未持有国债期货。

5.11 投资组合报告附注

5.11.1

本基金投资的前十名证券的发行主体中，招商银行股份有限公司报告编制日前一年内曾受到金融监管总局的处罚。

本基金对上述主体发行的相关证券的投资决策程序符合相关法律法规及基金合同的要求。除上述主体外，本基金投资的其他前十名证券的发行主体本期没有出现被监管部门立案调查，或在

报告编制日前一年内受到公开谴责、处罚的情形。

5.11.2

报告期内本基金投资的前十名股票中没有在基金合同规定备选股票库之外的股票。

5.11.3 其他资产构成

| 序号 | 名称 | 金额（元） |
|----|---------|--------------|
| 1 | 存出保证金 | 177,938.25 |
| 2 | 应收证券清算款 | 6,564,944.59 |
| 3 | 应收股利 | — |
| 4 | 应收利息 | — |
| 5 | 应收申购款 | 187,699.51 |
| 6 | 其他应收款 | — |
| 7 | 其他 | — |
| 8 | 合计 | 6,930,582.35 |

5.11.4 报告期末持有的处于转股期的可转换债券明细

本基金本报告期末未持有处于转股期的可转换债券。

5.11.5 报告期末前十名股票中存在流通受限情况的说明

本基金本报告期末前十名股票中不存在流通受限情况。

5.11.6 投资组合报告附注的其他文字描述部分

因四舍五入原因，投资组合报告中分项之和与合计可能存在尾差。

§6 开放式基金份额变动

单位：份

| 项目 | 摩根阿尔法混合 A | 摩根阿尔法混合 C |
|---------------------------|----------------|---------------|
| 报告期期初基金份额总额 | 192,265,738.74 | 10,942,538.34 |
| 报告期期间基金总申购份额 | 3,929,208.40 | 1,449,245.59 |
| 减：报告期期间基金总赎回份额 | 16,126,169.43 | 429,237.26 |
| 报告期期间基金拆分变动份额（份额减少以“-”填列） | — | — |
| 报告期期末基金份额总额 | 180,068,777.71 | 11,962,546.67 |

注：总申购份额包含红利再投、转换入份额，总赎回份额包含转换出份额。

§7 基金管理人运用固有资金投资本基金情况

7.1 基金管理人持有本基金份额变动情况

无。

7.2 基金管理人运用固有资金投资本基金交易明细

无。

§8 影响投资者决策的其他重要信息

8.1 报告期内单一投资者持有基金份额比例达到或超过 20%的情况

无。

§9 备查文件目录

9.1 备查文件目录

1. 中国证监会批准本基金募集的文件
2. 摩根阿尔法混合型证券投资基金基金合同
3. 摩根阿尔法混合型证券投资基金托管协议
4. 法律意见书
5. 基金管理人业务资格批件、营业执照
6. 基金托管人业务资格批件、营业执照
7. 摩根基金管理(中国)有限公司开放式基金业务规则
8. 中国证监会要求的其他文件

9.2 存放地点

基金管理人或基金托管人住所。

9.3 查阅方式

投资者可在营业时间免费查阅，也可按工本费购买复印件。

摩根基金管理（中国）有限公司

2026 年 1 月 22 日