

# 摩根远见两年持有期混合型证券投资基金 2025 年第 4 季度报告

2025 年 12 月 31 日

基金管理人：摩根基金管理（中国）有限公司

基金托管人：中国银行股份有限公司

报告送出日期：2026 年 1 月 22 日

§1 重要提示

基金管理人的董事会及董事保证本报告所载资料不存在虚假记载、误导性陈述或重大遗漏，并对其内容的真实性、准确性和完整性承担个别及连带责任。

基金托管人中国银行股份有限公司根据本基金合同规定，于 2026 年 1 月 21 日复核了本报告中的财务指标、净值表现和投资组合报告等内容，保证复核内容不存在虚假记载、误导性陈述或者重大遗漏。

基金管理人承诺以诚实信用、勤勉尽责的原则管理和运用基金资产，但不保证基金一定盈利。基金的过往业绩并不代表其未来表现。投资有风险，投资者在作出投资决策前应仔细阅读本基金的招募说明书。

本报告中财务资料未经审计。  
本报告期自 2025 年 10 月 1 日起至 12 月 31 日止。

§2 基金产品概况

基金简称	摩根远见两年持有期混合
基金主代码	010610
基金运作方式	契约型开放式
基金合同生效日	2021 年 1 月 11 日
报告期末基金份额总额	1,978,809,888.43 份
投资目标	采用定量及定性研究方法，通过自上而下资产配置与自下而上精选个股相结合，基于严格的风险控制，力争实现基金资产的长期增值。
投资策略	1、资产配置策略 本基金将综合分析和持续跟踪基本面、政策面、市场面等多方面因素，对宏观经济、国家政策、资金面和市场情绪等影响证券市场的重要因素进行深入分析，重点关注包括 GDP 增速、固定资产投资增速、净出口增速、通胀率、货币供应、利率等宏观指标的变化趋势，结合股票、债券等各类资产风险收益特征，确定合适的资产配置比例。本基金将根据各类证券的风险收益特征的相对变化，适度的调整确定基金资产在股票、债券及现金等类别资产间的分配比例，动态优化投资组合。 在控制风险的前提下，本基金将优先配置股票资产，本基金股票资产占基金资产的投资比例为 60%-95%，其中港股通标的股票的投资比例不超过基金资产的 30%，且不超过股票资产的 50%。 2、股票投资策略 本基金坚持“挖掘优势行业高成长个股”的选股理念，依托基金管理人的研究平台，自上而下形成行业配置观点，选择中长期有较大发展空间的优势行业进行重点配置；同时自下而上形成个股

	<p>配置观点，挖掘并灵活投资于各行业中最具有投资价值和成长性的上市公司；通过行业配置与个股选择，获取超越业绩比较基准的超额收益。</p> <p>3、港股投资策略</p> <p>本基金可通过内地与香港股票市场交易互联互通机制投资于香港股票市场。对于港股投资，本基金将结合宏观基本面，包含资金流向等对香港上市公司进行初步判断，并结合产业趋势以及公司发展前景自下而上进行布局，从公司商业模式、产品创新及竞争力、主营业务收入来源和区域分布等多维度进行考量，挖掘优质企业。</p> <p>本基金将自上而下地甄选行业，通过对行业政策、景气度、估值吸引力比较、市场预期等标准确定行业配置方案，并通过自下而上方法分析个股，结合各项定量和定性指标挑选出最具上涨潜力的标的。</p> <p>4、债券投资策略</p> <p>本基金将在控制市场风险与流动性风险的前提下，根据对财政政策、货币政策的深入分析以及对宏观经济的持续跟踪，结合不同债券品种的到期收益率、流动性、市场规模等情况，灵活运用久期策略、期限结构配置策略、信用债策略、可转债策略等多种投资策略，实施积极主动的组合管理，并根据对债券收益率曲线形态、息差变化的预测，对债券组合进行动态调整。</p> <p>5、其他投资策略</p> <p>包括股指期货投资策略、资产支持证券投资策略、股票期权投资策略、证券公司短期公司债券投资策略、存托凭证投资策略。</p>
业绩比较基准	中证 800 指数收益率*75%+中证港股通指数收益率*10%+上证国债指数收益率*15%
风险收益特征	本基金属于混合型基金产品，预期风险和收益水平高于债券型基金和货币市场基金，低于股票型基金。
基金管理人	摩根基金管理（中国）有限公司
基金托管人	中国银行股份有限公司

§3 主要财务指标和基金净值表现

3.1 主要财务指标

单位：人民币元

主要财务指标	报告期（2025 年 10 月 1 日-2025 年 12 月 31 日）
1. 本期已实现收益	431,977,090.24
2. 本期利润	-45,886,308.47
3. 加权平均基金份额本期利润	-0.0211
4. 期末基金资产净值	2,621,635,059.47
5. 期末基金份额净值	1.3249

注：本期已实现收益指基金本期利息收入、投资收益、其他收入(不含公允价值变动收益)扣除相关费用后的余额,本期利润为本期已实现收益加上本期公允价值变动收益。

上述基金业绩指标不包括持有人认购或交易基金的各项费用（例如，开放式基金的申购赎回费、红利再投资费、基金转换费等），计入费用后实际收益水平要低于所列数字。

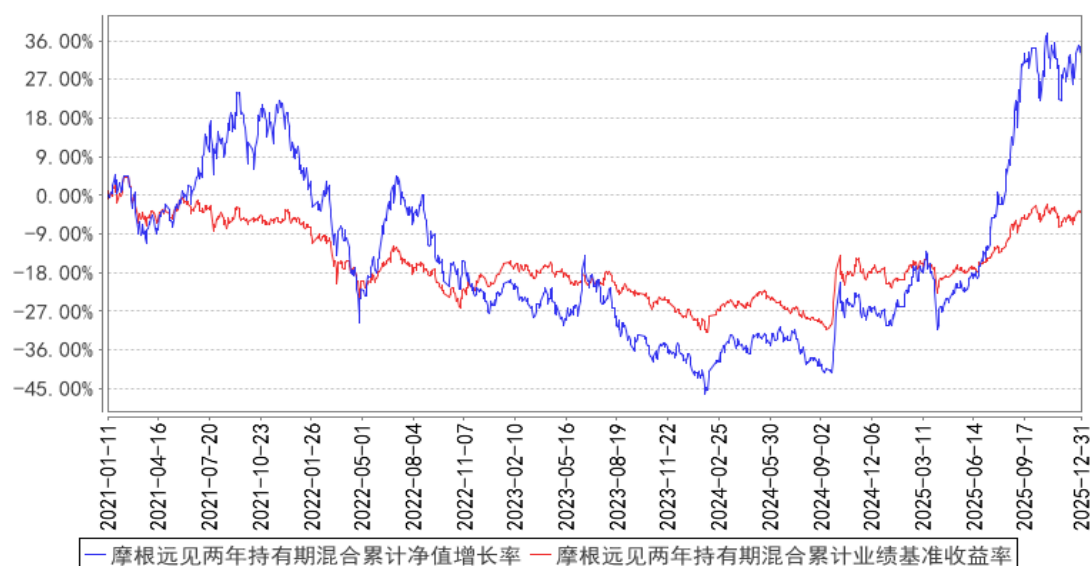
## 3.2 基金净值表现

### 3.2.1 基金份额净值增长率及其与同期业绩比较基准收益率的比较

阶段	净值增长率 ①	净值增长率 标准差②	业绩比较基 准收益率③	业绩比较基 准收益率标 准差④	①—③	②—④
过去三个月	-1.24%	2.03%	-0.68%	0.85%	-0.56%	1.18%
过去六个月	56.26%	2.08%	15.61%	0.79%	40.65%	1.29%
过去一年	83.71%	1.94%	18.45%	0.88%	65.26%	1.06%
过去三年	78.39%	1.74%	21.23%	0.93%	57.16%	0.81%
自基金合同 生效起至今	32.49%	1.77%	-4.07%	0.96%	36.56%	0.81%

### 3.2.2 自基金合同生效以来基金累计净值增长率变动及其与同期业绩比较基准收益率变动的比较

摩根远见两年持有期混合累计净值增长率与同期业绩比较基准收益率的历史走势对比图



注：本基金合同生效日为 2021 年 1 月 11 日，图示的时间段为合同生效日至本报告期末。

本基金建仓期为本基金合同生效日起 6 个月，建仓期结束时资产配置比例符合本基金基金合同规定。

## §4 管理人报告

### 4.1 基金经理（或基金经理小组）简介

姓名	职务	任本基金的基金经理期限		证券从业年限	说明
		任职日期	离任日期		
杜猛	本基金基金经理、副总经理兼投资总监	2021 年 1 月 11 日	-	24 年	杜猛先生曾任天同证券有限责任公司研究员，中原证券有限责任公司研究员，国信证券有限责任公司研究员，中银国际证券有限责任公司研究员。2007 年 10 月起加入摩根基金管理（中国）有限公司（原上投摩根基金管理有限公司），历任行业专家、基金经理助理、基金经理、总经理助理/国内权益投资一部投资总监兼资深基金经理，现任副总经理兼投资总监。

注：1. 对基金的首任基金经理，其“任职日期”为基金合同生效日，“离任日期”为根据公司决定确定的解聘日期；对非首任基金经理，“任职日期”和“离任日期”分别指根据公司决定确定的聘任日期和解聘日期。

2. 证券从业的含义遵从中国证监会及行业协会的相关规定。

### 4.2 管理人对报告期内本基金运作合规守信情况的说明

在本报告期内，基金管理人不存在损害基金份额持有人利益的行为，在控制风险的前提下，勤勉尽责地为基金份额持有人谋求利益。基金管理人遵守了《证券投资基金法》及其他有关法律法规、本基金基金合同的规定。

### 4.3 公平交易专项说明

#### 4.3.1 公平交易制度的执行情况

报告期内，本公司继续贯彻落实《证券投资基金管理公司公平交易制度指导意见》等相关法律法规和公司内部公平交易流程的各项要求，严格规范上市股票、债券的一级市场申购和二级市场交易等活动，通过系统和人工相结合的方式进行交易执行和监控分析，以确保本公司管理的不同投资组合在授权、研究分析、投资决策、交易执行、业绩评估等投资管理活动相关的环节均得到公平对待。

对于交易所市场投资活动，本公司执行集中交易制度，确保不同投资组合在买卖同一证券时，按照时间优先、比例分配的原则在各投资组合间公平分配交易量；对于银行间市场投资活动，本公司通过对手库控制和交易室询价机制，严格防范对手风险并检查价格公允性；对于申购

投资行为，本公司遵循价格优先、比例分配的原则，根据事前独立申报的价格和数量对交易结果进行公平分配。

报告期内，通过对不同投资组合之间的收益率差异比较、对同向交易和反向交易的交易时机和交易价差监控分析，未发现整体公平交易执行出现异常的情况。

#### 4.3.2 异常交易行为的专项说明

报告期内，本基金管理人旗下所有投资组合参与的交易所公开竞价交易中，同日反向交易成交较少的单边交易量超过该证券当日成交量的 5% 的交易共有 4 次，均为指数投资组合因跟踪指数需要而发生的反向交易。

本报告期内，未发现本基金有可能导致不公平交易和利益输送的异常交易。

#### 4.4 报告期内基金的投资策略和运作分析

2025 年四季度市场进入震荡期，沪深 300 指数小跌 0.2%，创业板指小跌 1%，但是市场依旧活跃，结构性机会层出不穷，市场基本处于三季度大幅上涨后的盘整阶段。从整体上看仍处于平稳上行状态，为 2026 年打下了较好的基础。

从市场风格来看，科技和资源依然表现亮眼。受地缘政治格局变化和美元弱势等因素影响，黄金等贵金属在四季度延续上涨态势，铜、铝等工业金属亦稳步上扬，带来了四季度有色金属行业的较好表现。AI 虽然在四季度出现了一些争议，但由于龙头公司具备较好的业绩预期，不少股票仍然创出了新高。本基金基于长期投资逻辑，继续保持了 AI 相关股票的持仓，增加了锂电池、有色金属、化工、机械等行业的头寸，取得了较好的投资收益。

2025 年已经过去，虽然当中市场经历了较大的波动，但中国股市体现出了较好的韧性，市场呈现出震荡上行的走势，我们判断这一趋势仍有可能延续。国际形势仍然处于变乱交织的过程中，临近岁末年初的地缘政治危机说明世界处在一个旧秩序终结而新秩序尚未开启的阶段，这一阶段可能会延续较长的一段时间。中国在全球范围中的稳定性显得尤为重要，我们认为人民币或已经进入长期升值通道，以人民币计价的中国资产尤其是权益资产将获得较大的重估机会。

如果说 2025 年市场的上涨主要来自于估值的部分修复，那么进入 2026 年我们也许会看到上市公司业绩恢复增长带来的戴维斯双击。就目前观测到的数据，经济中游的需求与投资的增速差进一步上行，这一差值自 2025 年 3 月开始由负转正，即供需关系开始改善。预计 2026 年中游 PPI 将同比上行，进而带来中游 ROE 回升。同时，我们也观测到部分消费开始复苏，航空、酒店、旅游等行业数据明显好转。

因此，我们将循着中国经济复苏或者上市公司业绩增长的逻辑去寻找接下来 2-3 年的投资机

会，较多投资机会或将出现在中游板块。行业上我们依然关注 AI 所带来的变革性机会，不仅仅是算力，新的应用或者硬件创新在 2026 年都可能会带来重大的投资机会，我们会持续跟踪。我们会努力在市场中挑选估值和成长性匹配的优质品种，寻找各产业中具备中长期成长潜力的公司，力争为基金持有人创造长期稳定收益。

4.5 报告期内基金的业绩表现

本报告期摩根远见两年持有期混合份额净值增长率为：-1.24%，同期业绩比较基准收益率为：-0.68%。

4.6 报告期内基金持有人数或基金资产净值预警说明

无。

§5 投资组合报告

5.1 报告期末基金资产组合情况

序号	项目	金额（元）	占基金总资产的比例（%）
1	权益投资	2,378,953,173.98	90.37
	其中：股票	2,378,953,173.98	90.37
2	基金投资	-	-
3	固定收益投资	-	-
	其中：债券	-	-
	资产支持证券	-	-
4	贵金属投资	-	-
5	金融衍生品投资	-	-
6	买入返售金融资产	-	-
	其中：买断式回购的买入返售金融资产	-	-
7	银行存款和结算备付金合计	232,192,280.71	8.82
8	其他资产	21,170,803.44	0.80
9	合计	2,632,316,258.13	100.00

注：本基金本报告期末通过港股通交易机制投资的港股公允价值为人民币 593,097,802.65 元，占期末净值比例为 22.62%。

5.2 报告期末按行业分类的股票投资组合

5.2.1 报告期末按行业分类的境内股票投资组合

代码	行业类别	公允价值（元）	占基金资产净值比例（%）
----	------	---------	--------------

A	农、林、牧、渔业	1,092,679.74	0.04
B	采矿业	105,668,722.91	4.03
C	制造业	1,628,519,464.77	62.12
D	电力、热力、燃气及水生产和供应业	—	—
E	建筑业	—	—
F	批发和零售业	4,112,535.28	0.16
G	交通运输、仓储和邮政业	—	—
H	住宿和餐饮业	—	—
I	信息传输、软件和信息技术服务业	27,231,739.15	1.04
J	金融业	18,065,173.48	0.69
K	房地产业	—	—
L	租赁和商务服务业	—	—
M	科学研究和技术服务业	—	—
N	水利、环境和公共设施管理业	1,165,056.00	0.04
O	居民服务、修理和其他服务业	—	—
P	教育	—	—
Q	卫生和社会工作	—	—
R	文化、体育和娱乐业	—	—
S	综合	—	—
	合计	1,785,855,371.33	68.12

## 5.2.2 报告期末按行业分类的港股通投资股票投资组合

行业类别	公允价值（人民币）	占基金资产净值比例（%）
基础材料	—	—
消费者非必需品	125,614,770.81	4.79
消费者常用品	42,376,058.42	1.62
能源	—	—
金融	—	—
医疗保健	73,739,170.51	2.81
工业	—	—
信息技术	149,045,924.07	5.69
电信服务	202,321,878.84	7.72
公用事业	—	—
房地产	—	—
合计	593,097,802.65	22.62

注：以上分类采用全球行业分类标准（GICS）。

## 5.3 期末按公允价值占基金资产净值比例大小排序的股票投资明细

### 5.3.1 报告期末按公允价值占基金资产净值比例大小排序的前十名股票投资明细

序号	股票代码	股票名称	数量（股）	公允价值（元）	占基金资产净值比例（%）
----	------	------	-------	---------	--------------



1	002384	东山精密	2,757,638	233,434,056.70	8.90
2	300750	宁德时代	575,197	211,246,850.22	8.06
3	300308	中际旭创	334,534	204,065,740.00	7.78
4	00700	腾讯控股	344,577	186,426,073.93	7.11
5	300476	胜宏科技	520,983	149,824,291.14	5.71
6	300014	亿纬锂能	2,208,924	145,258,842.24	5.54
7	300390	天华新能	2,315,000	126,422,150.00	4.82
8	00981	中芯国际	1,957,369	126,318,943.47	4.82
9	300502	新易盛	284,152	122,435,413.76	4.67
10	688578	艾力斯	943,042	98,217,824.30	3.75

#### 5.4 报告期末按债券品种分类的债券投资组合

本基金本报告期末未持有债券。

#### 5.5 报告期末按公允价值占基金资产净值比例大小排序的前五名债券投资明细

本基金本报告期末未持有债券。

#### 5.6 报告期末按公允价值占基金资产净值比例大小排序的前十名资产支持证券投资 明细

本基金本报告期末未持有资产支持证券。

#### 5.7 报告期末按公允价值占基金资产净值比例大小排序的前五名贵金属投资明细

本基金本报告期末未持有贵金属。

#### 5.8 报告期末按公允价值占基金资产净值比例大小排序的前五名权证投资明细

本基金本报告期末未持有权证。

#### 5.9 报告期末本基金投资的股指期货交易情况说明

本基金本报告期末未持有股指期货。

#### 5.10 报告期末本基金投资的国债期货交易情况说明

本基金本报告期末未持有国债期货。

#### 5.11 投资组合报告附注

##### 5.11.1

报告期内，本基金投资决策程序符合相关法律法规的要求，未发现本基金投资的前十名证券的发行主体本期出现被监管部门立案调查，或者在报告编制日前一年内受到公开谴责、处罚的情形。

### 5.11.2

报告期内本基金投资的前十名股票中没有在基金合同规定备选股票库之外的股票。

### 5.11.3 其他资产构成

序号	名称	金额（元）
1	存出保证金	693,391.92
2	应收证券清算款	19,873,704.14
3	应收股利	213,058.93
4	应收利息	—
5	应收申购款	390,648.45
6	其他应收款	—
7	其他	—
8	合计	21,170,803.44

### 5.11.4 报告期末持有的处于转股期的可转换债券明细

本基金本报告期末未持有处于转股期的可转换债券。

### 5.11.5 报告期末前十名股票中存在流通受限情况的说明

本基金本报告期末前十名股票中不存在流通受限情况。

### 5.11.6 投资组合报告附注的其他文字描述部分

因四舍五入原因，投资组合报告中分项之和与合计可能存在尾差。

## §6 开放式基金份额变动

单位：份

报告期期初基金份额总额	2,423,626,052.62
报告期期间基金总申购份额	19,375,474.98
减：报告期期间基金总赎回份额	464,191,639.17
报告期期间基金拆分变动份额（份额减少以“-”填列）	—
报告期期末基金份额总额	1,978,809,888.43

注：总申购份额包含红利再投、转换入份额，总赎回份额包含转换出份额。

## §7 基金管理人运用固有资金投资本基金情况

### 7.1 基金管理人持有本基金份额变动情况

无。

### 7.2 基金管理人运用固有资金投资本基金交易明细

无。

## §8 影响投资者决策的其他重要信息

### 8.1 报告期内单一投资者持有基金份额比例达到或超过 20%的情况

无。

## §9 备查文件目录

### 9.1 备查文件目录

- (一)中国证监会准予本基金募集注册的文件
- (二)摩根远见两年持有期混合型证券投资基金基金合同
- (三)摩根远见两年持有期混合型证券投资基金托管协议
- (四)法律意见书
- (五)基金管理人业务资格批件、营业执照
- (六)基金托管人业务资格批件、营业执照
- (七)摩根基金管理(中国)有限公司开放式基金业务规则
- (八)中国证监会要求的其他文件

### 9.2 存放地点

基金管理人或基金托管人住所。

### 9.3 查阅方式

投资者可在营业时间免费查阅，也可按工本费购买复印件。

摩根基金管理（中国）有限公司

2026 年 1 月 22 日