

九泰天富改革新动力灵活配置混合型证券
投资基金
2025 年第 4 季度报告

2025 年 12 月 31 日

基金管理人：九泰基金管理有限公司

基金托管人：中国工商银行股份有限公司

报告送出日期：2026 年 1 月 22 日

§ 1 重要提示

基金管理人的董事会及董事保证本报告所载资料不存在虚假记载、误导性陈述或重大遗漏，并对其内容的真实性、准确性和完整性承担个别及连带责任。

基金托管人中国工商银行股份有限公司根据本基金合同规定，于 2026 年 1 月 20 日复核了本报告中的财务指标、净值表现和投资组合报告等内容，保证复核内容不存在虚假记载、误导性陈述或者重大遗漏。

基金管理人承诺以诚实信用、勤勉尽责的原则管理和运用基金资产，但不保证基金一定盈利。基金的过往业绩并不代表其未来表现。投资有风险，投资者在作出投资决策前应仔细阅读本基金的招募说明书。

本报告中财务资料未经审计。
本报告期自 2025 年 10 月 1 日起至 12 月 31 日止。

§ 2 基金产品概况

基金简称	九泰天富改革混合	
基金主代码	001305	
交易代码	001305	
基金运作方式	契约型开放式	
基金合同生效日	2015 年 6 月 10 日	
报告期末基金份额总额	111,658,600.23 份	
投资目标	本基金在严格控制投资风险的前提下，力争为投资者获取超越业绩比较基准的投资回报。	
投资策略	本基金专注投资于改革新动力主题，主要包括在全面深化改革进程中，能够受益于经济、政治、文化、社会、生态文明等各项体制改革的优质企业。通过对宏观经济环境、财政及货币政策、资金供需情况等因素的综合分析进行大类资产配置；定性分析方法和定量分析方法相结合的策略进行股票投资；通过深入分析宏观经济数据、货币政策和利率变化趋势进行债券投资。	
业绩比较基准	沪深 300 指数收益率×60%+中国债券总指数收益率×40%	
风险收益特征	本基金为混合型证券投资基金，一般情况下其预期风险与预期收益水平高于债券型基金、货币市场基金，低于股票型基金，属于中高风险收益特征的证券投资基金。	
基金管理人	九泰基金管理有限公司	
基金托管人	中国工商银行股份有限公司	
下属分级基金的基金简称	九泰天富改革混合 A	九泰天富改革混合 C

下属分级基金的交易代码	001305	009912
报告期末下属分级基金的份额总额	111,387,040.42 份	271,559.81 份

§ 3 主要财务指标和基金净值表现

3.1 主要财务指标

单位：人民币元

主要财务指标	报告期（ 2025 年 10 月 1 日 — 2025 年 12 月 31 日 ）	
	九泰天富改革混合 A	九泰天富改革混合 C
1. 本期已实现收益	6,162,081.27	14,479.70
2. 本期利润	-8,632,553.14	-21,026.82
3. 加权平均基金份额本期利润	-0.0729	-0.0748
4. 期末基金资产净值	134,466,112.44	327,544.38
5. 期末基金份额净值	1.207	1.206

注：

- 1、所述基金业绩指标不包括持有人认购或交易基金的各项费用，计入费用后实际收益水平要低于所列数字；
- 2、本期已实现收益指基金本期利息收入、投资收益、其他收入（不含公允价值变动收益）扣除相关费用后的余额，本期利润为本期已实现收益加上本期公允价值变动收益。

3.2 基金净值表现

3.2.1 基金份额净值增长率及其与同期业绩比较基准收益率的比较

九泰天富改革混合 A

阶段	净值增长率①	净值增长率标准差②	业绩比较基准收益率③	业绩比较基准收益率标准差④	①—③	②—④
过去三个月	-5.56%	1.33%	0.06%	0.57%	-5.62%	0.76%
过去六个月	23.54%	1.48%	10.09%	0.54%	13.45%	0.94%
过去一年	22.29%	1.50%	10.62%	0.56%	11.67%	0.94%
过去三年	31.34%	1.45%	18.37%	0.63%	12.97%	0.82%
过去五年	28.13%	1.44%	3.52%	0.68%	24.61%	0.76%
自基金合同生效起至今	20.70%	1.43%	15.86%	0.79%	4.84%	0.64%

九泰天富改革混合 C

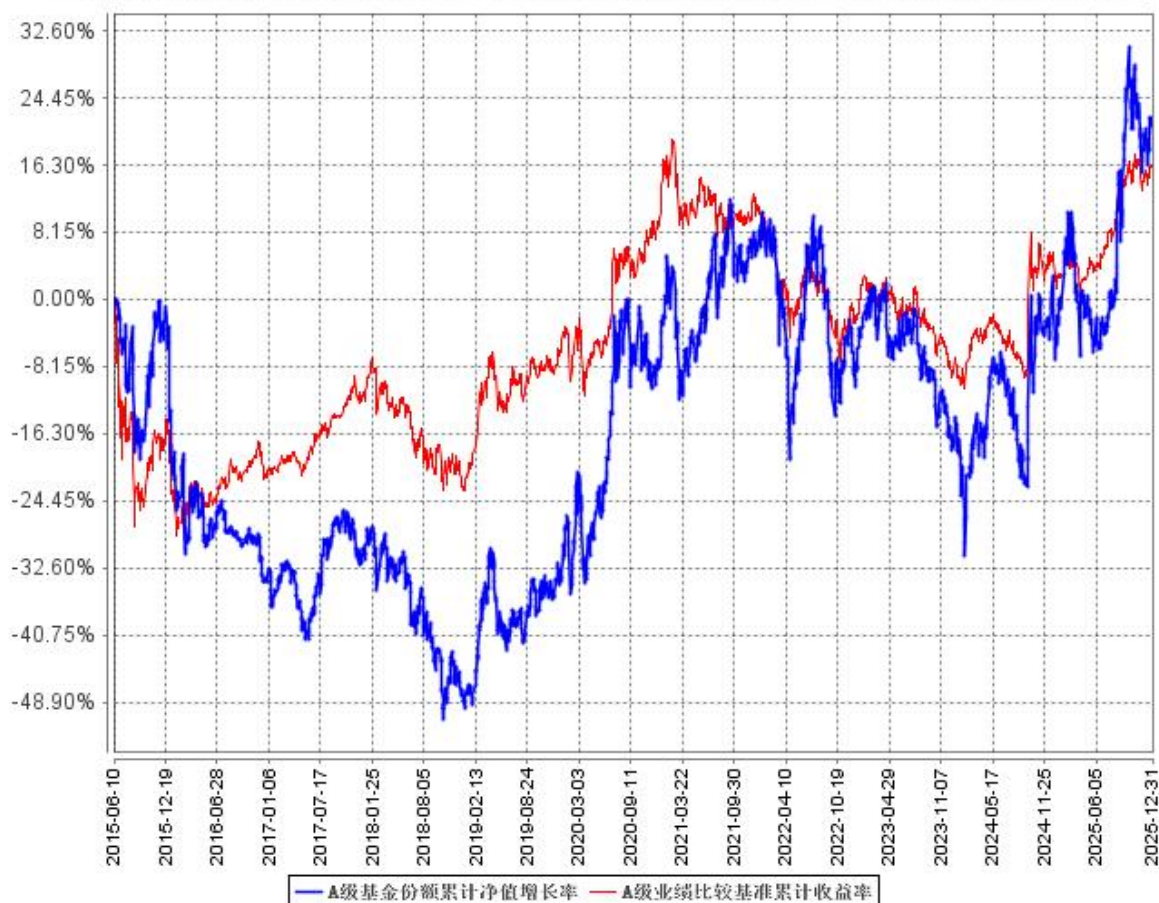
阶段	净值增长率①	净值增长率标准差②	业绩比较基准收益率③	业绩比较基准收益率标准差④	①—③	②—④
过去三个月	-5.63%	1.33%	0.06%	0.57%	-5.69%	0.76%
过去六个月	23.44%	1.48%	10.09%	0.54%	13.35%	0.94%

过去一年	22.06%	1.50%	10.62%	0.56%	11.44%	0.94%
过去三年	30.66%	1.46%	18.37%	0.63%	12.29%	0.83%
过去五年	28.30%	1.44%	3.52%	0.68%	24.78%	0.76%
自基金合同生效起至今	29.68%	1.43%	11.92%	0.67%	17.76%	0.76%

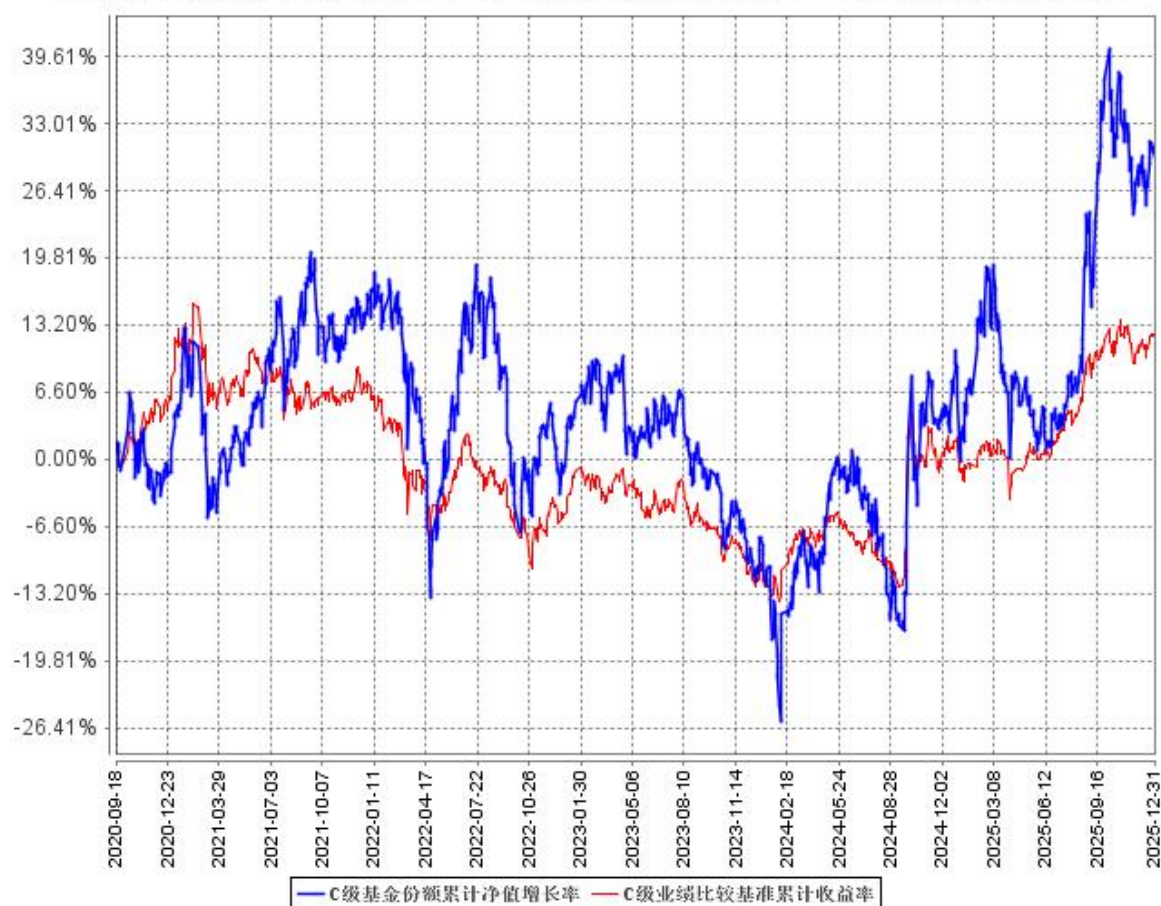
注：本基金自 2020 年 9 月 18 日起新增 C 类份额，相关数据按实际存续期计算。自 C 类份额增加日至本报告期末，部分期间 C 类份额为 0，C 类份额为 0 期间按照 A 类份额净值作为参考净值进行计算。

3.2.2 自基金合同生效以来基金累计净值增长率变动及其与同期业绩比较基准收益率变动的比较

A 级基金份额累计净值增长率与同期业绩比较基准收益率的历史走势对比图



C级基金份额累计净值增长率与同期业绩比较基准收益率的历史走势对比图



注：1. 本基金合同于 2015 年 6 月 10 日生效，截至本报告期末，本基金合同生效已满一年，距建仓期结束已满一年。

2. 根据基金合同的约定，自本基金合同生效之日起 6 个月内基金的投资比例需符合基金合同要求。本基金建仓期结束时，各项资产配置比例符合基金合同约定。

3. 本基金自 2020 年 9 月 18 日起新增 C 类份额，相关数据按实际存续期计算。自 C 类份额增加日至本报告期末，部分期间 C 类份额为 0，C 类份额为 0 期间按照 A 类份额净值作为参考净值进行计算。

§ 4 管理人报告

4.1 基金经理（或基金经理小组）简介

姓名	职务	任本基金的基金经理期限		证券从业年限	说明
		任职日期	离任日期		
霍霄	基金经理	2024 年 11 月 15 日	-	13	美国芝加哥伊利诺伊大学工商管理硕士，13 年证券从业经验。曾任中信建投证券股份有限公司权益研究员、合众资产管理股份有限公司权益投资经理助理、明世伙伴私募基金管理（珠海）有限公司权益研究员、投资经理、和谐健康保险股份有限公司投资经理。2024 年 9 月加入九泰基金管理有限公司，现任权益投资部基金经理，具有基金从业资格。

注：

- 1、证券从业的含义遵从监管部门和行业协会的相关规定。
- 2、基金经理的“任职日期”为基金合同生效日或公司相关公告中披露的聘任日期，“离任日期”为公司相关公告中披露的解聘日期。

4.1.1 期末兼任私募资产管理计划投资经理的基金经理同时管理的产品情况

本报告期末，本基金未发生基金经理兼任私募资产管理计划投资经理的情况。

4.2 管理人对报告期内本基金运作遵规守信情况的说明

报告期内，本基金管理人严格遵守《中华人民共和国证券投资基金法》、《公开募集证券投资基金运作管理办法》、《证券投资基金管理公司公平交易制度指导意见》等法律法规及基金合同、招募说明书等有关基金法律文件的规定，本着诚实信用、勤勉尽责、安全高效的原则管理和运用基金资产，在严格控制投资风险的基础上，为基金份额持有人谋求最大利益，没有损害基金份额持有人利益的行为。

4.3 公平交易专项说明

4.3.1 公平交易制度的执行情况

本基金管理人一贯公平对待旗下管理的所有基金和组合，制定并严格遵守相应的制度和流程，通过系统和人工等方式在各环节严格控制交易公平执行。报告期内，本公司严格执行了《证券投资基金管理公司公平交易制度指导意见》和公司内部公平交易制度的规定。

本基金管理人通过统计检验的方法对管理的不同组合，在不同时间窗下（1 日内、3 日内、5 日内）的季度同向交易价差进行了专项分析，未发现违反公平交易原则的异常情况。

4.3.2 异常交易行为的专项说明

报告期内未发现本基金存在异常交易行为，报告期内本公司所管理的投资组合未发生交易所公开竞价的同日反向交易成交较少的单边交易量超过该证券当日成交量 5%的情况。

4.4 报告期内基金投资策略和运作分析

（一）基金投资策略

本基金在 2025 年四季度，进一步优化了投资策略。优化后的基金具体投资策略为：

（1）适当扩大优质标的筛选范围：为进行更多优质标的的挖掘，选股范围进一步优化为在更多的行业内围绕改革新动力主题相关进行标的精选。

（2）以“低价买入看得明白的好公司”作为主要投资策略。所谓“好公司”指的是具有可持续竞争优势的公司，可持续竞争优势在财务指标上通常体现为在较长时间内有较高的资本回报率。所谓“看得明白”指的是公司未来的盈利能力与成长性具有相对较高的可预测性。所谓“低价”，指的是基于对公司未来较长时间内盈利能力与成长性的判断，用现金流折现法（DDM 估值模型）对公司进行估值，并根据公司不同的质地等级设定不同的买入折价率。

（3）适度集中持股策略：原则上前十大股票持仓占比不低于股票资产的 70%。

（4）我们希望通过长期持有具有核心竞争力的公司来获取长期回报，当然，在有其他更具性价比的投资机会时，我们也会适当调仓。总体而言，预期基金在新策略下的换手率会比较低。

（5）公司投研团队秉持统一的投资理念，在研究上重点聚焦对公司可持续竞争优势、增长前景和估值的分析。基金经理与研究员均深度参与研究。公司内部建立了完善的研究讨论与分享机制。

（二）重要的买入与卖出

1、本基金在四季度无买入股票。

- 2、本基金在四季度无卖出股票。
- 3、在四季度末，基金前十大股票持仓占基金股票资产的比重为 87%左右。

（三）“好基金+好买点”的基金投资理念我们认为基金投资要获取较好的投资收益，需要具备“好基金+好买点”两个条件。

（1）所谓“好基金”，指的是具有明确、具体、可行的投资策略，并通过重要的交易执行和一定时间维度的投资业绩验证了其相关投资策略的基金。我们努力将本基金打造成这样的基金。

（2）所谓“好买点”指的是基金投资的时点选择也非常重要。在市场估值较低时买入基金，获得好的投资收益的概率更高。市场代表性指数沪深 300 当前(2025 年 12 月 31 日) PB(LF)为 1.51，低于过去十年平均值(1.47)，位居最近十年 68%分位数。基于指数当前整体合理的估值水平，我们认为当前是布局权益资产的良好时机。

4.5 报告期内基金的业绩表现

截至本报告期末本基金 A 类份额净值为 1.207 元，本报告期基金份额净值增长率为-5.56%；截至本报告期末本基金 C 类份额净值为 1.206 元，本报告期基金份额净值增长率为-5.63%；同期业绩比较基准收益率为 0.06%。

注：本基金自 2020 年 9 月 18 日起新增 C 类份额，相关数据按实际存续期计算。自 C 类份额增加日至本报告期末，部分期间 C 类份额为 0，C 类份额为 0 期间按照 A 类份额净值作为参考净值进行计算。

4.6 报告期内基金持有人数或基金资产净值预警说明

本基金报告期内未发生连续 20 个工作日基金份额持有人数量不满 200 人或者基金资产净值低于 5000 万元的情形。

§ 5 投资组合报告

5.1 报告期末基金资产组合情况

序号	项目	金额（元）	占基金总资产的比例（%）
1	权益投资	123,730,244.46	90.66
	其中：股票	123,730,244.46	90.66
2	基金投资	-	-
3	固定收益投资	-	-
	其中：债券	-	-

	资产支持证券	-	-
4	贵金属投资	-	-
5	金融衍生品投资	-	-
6	买入返售金融资产	-	-
	其中：买断式回购的买入返售金融资产	-	-
7	银行存款和结算备付金合计	10,624,127.30	7.78
8	其他资产	2,125,021.44	1.56
9	合计	136,479,393.20	100.00

5.2 报告期末按行业分类的股票投资组合

5.2.1 报告期末按行业分类的境内股票投资组合

代码	行业类别	公允价值（元）	占基金资产净值比例(%)
A	农、林、牧、渔业	-	-
B	采矿业	-	-
C	制造业	106,753,407.79	79.20
D	电力、热力、燃气及水生产和供应业	-	-
E	建筑业	-	-
F	批发和零售业	-	-
G	交通运输、仓储和邮政业	-	-
H	住宿和餐饮业	-	-
I	信息传输、软件和信息技术服务业	16,976,836.67	12.59
J	金融业	-	-
K	房地产业	-	-
L	租赁和商务服务业	-	-
M	科学研究和技术服务业	-	-
N	水利、环境和公共设施管理业	-	-
O	居民服务、修理和其他服务业	-	-
P	教育	-	-
Q	卫生和社会工作	-	-
R	文化、体育和娱乐业	-	-
S	综合	-	-
	合计	123,730,244.46	91.79

5.2.2 报告期末按行业分类的港股通投资股票投资组合

本基金本报告期末未持有港股通股票。

5.3 期末按公允价值占基金资产净值比例大小排序的股票投资明细

5.3.1 报告期末按公允价值占基金资产净值比例大小排序的前十名股票投资明细

序号	股票代码	股票名称	数量（股）	公允价值（元）	占基金资产净值比例（%）
1	002371	北方华创	27,900	12,808,332.00	9.50
2	688008	澜起科技	98,600	11,615,080.00	8.62
3	688981	中芯国际	89,980	11,052,243.40	8.20
4	688041	海光信息	49,101	11,018,755.41	8.17
5	600519	贵州茅台	8,000	11,017,440.00	8.17
6	688012	中微公司	38,297	10,866,773.75	8.06
7	002415	海康威视	353,500	10,548,440.00	7.83
8	603986	兆易创新	48,100	10,305,425.00	7.65
9	600941	中国移动	92,700	9,367,335.00	6.95
10	600690	海尔智家	356,000	9,288,040.00	6.89

5.4 报告期末按债券品种分类的债券投资组合

本基金本报告期末未持有债券。

5.5 报告期末按公允价值占基金资产净值比例大小排序的前五名债券投资明细

本基金本报告期末未持有债券。

5.6 报告期末按公允价值占基金资产净值比例大小排序的前十名资产支持证券投资明细

本基金本报告期末未持有资产支持证券。

5.7 报告期末按公允价值占基金资产净值比例大小排序的前五名贵金属投资明细

本基金本报告期末未持有贵金属。

5.8 报告期末按公允价值占基金资产净值比例大小排序的前五名权证投资明细

本基金本报告期末未持有权证。

5.9 报告期末本基金投资的股指期货交易情况说明

本基金本报告期末未持有股指期货。报告期内，本基金未参与股指期货交易。

5.10 报告期末本基金投资的国债期货交易情况说明

本基金本报告期末未持有国债期货。报告期内，本基金未参与国债期货交易。

5.11 投资组合报告附注

5.11.1 本基金投资的前十名证券的发行主体本期受到调查以及处罚的情况的说明

本基金投资的前十名证券的发行主体本期未被监管部门立案调查，在本报告编制日前一年内本基金投资的前十名证券的发行主体未受到公开谴责、处罚。

5.11.2 基金投资的前十名股票超出基金合同规定的备选股票库情况的说明

本基金投资的前十名股票中，未发生超出基金合同规定的备选股票库的情况。

5.11.3 其他资产构成

序号	名称	金额（元）
1	存出保证金	19,852.90
2	应收证券清算款	2,105,048.71
3	应收股利	-
4	应收利息	-
5	应收申购款	119.83
6	其他应收款	-
7	其他	-
8	合计	2,125,021.44

5.11.4 报告期末持有的处于转股期的可转换债券明细

本基金本报告期末未持有处于转股期的可转换债券。

5.11.5 报告期末前十名股票中存在流通受限情况的说明

序号	股票代码	股票名称	流通受限部分的公允价值 (元)	占基金资产净值比例 (%)	流通受限情况说明
1	688012	中微公司	10,866,773.75	8.06	临时停牌

5.11.6 投资组合报告附注的其他文字描述部分

由于四舍五入的原因，分项之和与合计项之间可能存在尾差。

§ 6 开放式基金份额变动

单位：份

项目	九泰天富改革混合 A	九泰天富改革混合 C
报告期期初基金份额总额	125,790,935.12	282,272.38
报告期期间基金总申购份额	343,231.76	25,503.87
减：报告期期间基金总赎回份额	14,747,126.46	36,216.44
报告期期间基金拆分变动份额（份额减少以“-”填列）	-	-
报告期期末基金份额总额	111,387,040.42	271,559.81

注：总申购份额含转换入份额。

§ 7 基金管理人运用固有资金投资本基金情况

7.1 基金管理人持有本基金份额变动情况

本报告期内基金管理人未持有本基金。

7.2 基金管理人运用固有资金投资本基金交易明细

本报告期内基金管理人未运用固有资金投资本基金。

§ 8 影响投资者决策的其他重要信息

8.1 报告期内单一投资者持有基金份额比例达到或超过 20%的情况

本基金本报告期内未发生单一投资者持有基金份额比例达到或超过 20%的情况。

8.2 影响投资者决策的其他重要信息

报告期内未发生影响投资者决策的其他重要信息。

§ 9 备查文件目录

9.1 备查文件目录

- 1、中国证监会准予基金募集的文件；

- 2、基金合同；
- 3、托管协议；
- 4、基金管理人业务资格批件、营业执照；
- 5、基金托管人业务资格批件、营业执照；
- 6、中国证监会要求的其他文件。

9.2 存放地点

《基金合同》、《托管协议》存放在基金管理人和基金托管人处；其余备查文件存放在基金管理人处。

9.3 查阅方式

投资者可在营业时间免费到存放地点查阅，也可在本基金管理人的网站进行查阅，网址为 www.jtamc.com。

九泰基金管理有限公司

2026 年 1 月 22 日