

# 大成创优鑫选混合型证券投资基金 2025 年第 4 季度报告

2025 年 12 月 31 日

基金管理人：大成基金管理有限公司

基金托管人：中国工商银行股份有限公司

报告送出日期：2026 年 1 月 22 日

§1 重要提示

基金管理人的董事会及董事保证本报告所载资料不存在虚假记载、误导性陈述或重大遗漏，并对其内容的真实性、准确性和完整性承担个别及连带责任。

基金托管人中国工商银行股份有限公司根据本基金合同规定，于 2026 年 01 月 21 日复核了本报告中的财务指标、净值表现和投资组合报告等内容，保证复核内容不存在虚假记载、误导性陈述或者重大遗漏。

基金管理人承诺以诚实信用、勤勉尽责的原则管理和运用基金资产，但不保证基金一定盈利。基金的过往业绩并不代表其未来表现。投资有风险，投资者在作出投资决策前应仔细阅读本基金的招募说明书。

本报告中财务资料未经审计。  
本报告期自 2025 年 10 月 01 日起至 12 月 31 日止。

§2 基金产品概况

基金简称	大成创优鑫选混合
基金主代码	018862
基金运作方式	契约型开放式
基金合同生效日	2025 年 8 月 25 日
报告期末基金份额总额	638,548,809.38 份
投资目标	本基金通过把握宏观经济和市场的变化趋势，对产业进行深入全面的研究，洞察产业投资机会，精选拥有中长期发展潜力和估值优势的上市公司，在严格控制风险的前提下，力求实现基金资产的长期稳健增值。
投资策略	<p>本基金的投资策略分为两方面：一方面体现在采取“自上而下”的方式对权益类、固定收益类等不同类别资产进行大类配置。本基金严格遵循从基本面出发的原则，综合评估公司的核心竞争力，精选投资品种，并严控个股风险。</p> <p>（一）大类资产配置策略</p> <p>本基金通过对宏观经济环境、国家经济政策、股票市场风险、债券市场整体收益率曲线变化和资金供求关系等因素的分析，综合评价各类资产的市场趋势、预期风险收益水平和配置时机。在此基础上，本基金将积极、主动地确定权益类资产、固定收益类资产和现金等各类资产的配置比例并进行实时动态调整。</p> <p>（二）股票投资策略</p> <p>1、A 股投资策略</p> <p>本基金将综合考虑宏观经济周期、中观产业周期、微观</p>

	<p>经营周期，挖掘中国经济和社会发展中不断涌现的、具有投资潜力的产业；通过深度研究和充分的基本面分析，洞察在产业演进过程中、在行业格局不断优化中的具有相对稀缺性的股票投资机会，精选拥有中长期发展潜力和估值优势的上市公司构建投资组合。</p> <p>2、港股投资策略</p> <p>本基金所投资香港市场股票标的除适用上述股票投资策略外，还需关注：</p> <p>（1）香港股票市场制度与中国内地股票市场存在的差异对股票投资价值的影响，比如行业分布、交易制度、市场流动性、投资者结构、市场波动性、涨跌停限制、估值与盈利回报等方面；</p> <p>（2）人民币与港币之间的汇兑比率变化情况。</p> <p>（三）债券投资策略</p> <p>本基金的债券投资采取稳健的投资管理方式，获得与风险相匹配的投资收益，以实现在一定程度上规避股票市场的系统性风险和保证基金资产的流动性。本基金通过分析未来市场利率趋势及市场信用环境变化方向，综合考虑不同券种收益率水平、信用风险、流动性等因素，构造债券投资组合。在实际的投资运作中，本基金将运用久期控制策略、收益率曲线策略、类别选择策略、个券选择策略等多种策略，获取债券市场的长期稳定收益。</p> <p>（四）资产支持证券投资策略</p> <p>本基金将通过对宏观经济、提前偿还率、资产池结构以及资产池资产所在行业景气变化等因素的研究，预测资产池未来现金流变化，并通过研究标的证券发行条款，预测提前偿还率变化对标的证券的久期与收益率的影响。在严格控制风险的情况下，结合信用研究和流动性管理，选择风险调整后收益高的品种进行投资，以期获得长期稳定收益。</p> <p>（五）可转换债券投资策略</p> <p>可转换债券在分析基础股票的基本面、转债条款和市场面三方面因素的前提下，将敏感度指标（Delta、Vega 等）作为市场风险控制的主要技术指标，利用可转换债券溢价率来判断转债的股性，运用转换套利、溢折价、一级市场申购、纯债券价值及期权价值管理来积极投资，获取超额收益。</p> <p>（六）可交换债券投资策略</p> <p>可交换债券与可转换债券的区别在于换股期间用于交换的股票并非自身新发的股票，而是发行人持有的其他上市公司的股票。可交换债券同样具有股性和债性，其中债性与可转换债券相同，即选择持有可交换债券至到期以获取票面价值和票面利息；而对于股性的分析则需关注目标公司的股票价值。本基金将通过对目标公司股票的投资价值分析和可交换债券的纯债部分价值分析综合</p>
--	--

	<p>开展投资决策。</p> <p>（七）股指期货投资策略</p> <p>本基金投资股指期货将以套期保值、投资组合避险和有效管理为目的，通过套期保值策略，对冲系统性风险，应对组合构建与调整中的流动性风险，力求风险收益的优化。</p> <p>在构建套期保值组合过程中，基金管理人通过对股票组合的结构分析，分离组合的系统性风险（beta）及非系统性风险。基金管理人将关注股票组合 beta 值的易变性以及股指期货与指数之间基差波动对套期保值策略的干扰，通过大量数据分析与量化建模，确立最优套保比率。在套期保值过程中，基金管理人将不断精细和不断修正套保策略，动态管理套期保值组合。主要工作包括：基于合理的保证金管理策略严格进行保证金管理；对投资组合 beta 系数进行实时监控，全程评估套期保值的效果和基差风险，当组合 beta 值超过事先设定的 beta 容忍度时，需要对套期保值组合进行及时调整；进行股指期货合约的提前平仓或展期决策管理。</p> <p>（八）国债期货投资策略</p> <p>国债期货作为利率衍生品的一种，有助于管理债券组合的久期、流动性和风险水平。基金管理人将按照相关法律法规的规定，结合对宏观经济形势和政策趋势的判断、对债券市场进行定性和定量分析。构建量化分析体系，对国债期货和现货基差、国债期货的流动性、波动水平、套期保值的有效性等指标进行跟踪监控，在最大限度保证基金资产安全的基础上，以套期保值为目的投资国债期货，力求实现基金资产的长期稳定增值。</p> <p>（九）融资买入股票策略</p> <p>本基金将根据融资买入股票成本以及其他投资工具收益率综合评估是否采用融资方式买入股票。</p> <p>（十）存托凭证投资策略</p> <p>在控制风险的前提下，本基金将根据本基金的投资目标和股票投资策略，基于对基础证券投资价值的深入研究判断，进行存托凭证的投资。</p>	
业绩比较基准	$\text{沪深 300 指数收益率} \times 60\% + \text{恒生指数收益率（使用估值汇率调整）} \times 20\% + \text{中证综合债券指数收益率} \times 20\%$	
风险收益特征	<p>本基金是混合型证券投资基金，预期风险和预期收益高于债券型基金和货币市场基金、但低于股票型基金。本基金若投资港股通标的股票，则需承担港股通机制下因投资环境、投资标的、市场制度以及交易规则等差异带来的特有风险。</p>	
基金管理人	大成基金管理有限公司	
基金托管人	中国工商银行股份有限公司	
下属分级基金的基金简称	大成创优鑫选混合 A	大成创优鑫选混合 C

下属分级基金的交易代码	018862	018863
报告期末下属分级基金的份额总额	464, 852, 208. 62 份	173, 696, 600. 76 份

§3 主要财务指标和基金净值表现

3.1 主要财务指标

单位：人民币元

主要财务指标	报告期（2025 年 10 月 1 日 - 2025 年 12 月 31 日）	
	大成创优鑫选混合 A	大成创优鑫选混合 C
1. 本期已实现收益	17, 037, 676. 40	5, 504, 237. 57
2. 本期利润	25, 104, 361. 23	7, 639, 655. 88
3. 加权平均基金份额本期利润	0. 0358	0. 0320
4. 期末基金资产净值	495, 806, 946. 05	184, 854, 847. 34
5. 期末基金份额净值	1. 0666	1. 0642

注：1、本期已实现收益指基金本期利息收入、投资收益、其他收入（不含公允价值变动收益）扣除相关费用和信用减值损失后的余额，本期利润为本期已实现收益加上本期公允价值变动收益。

2、所述基金业绩指标不包括持有人认购或交易基金的各项费用，计入费用后实际收益水平要低于所列数字。

3.2 基金净值表现

3.2.1 基金份额净值增长率及其与同期业绩比较基准收益率的比较

大成创优鑫选混合 A

阶段	净值增长率①	净值增长率标准差②	业绩比较基准收益率③	业绩比较基准收益率标准差④	①－③	②－④
过去三个月	2. 90%	1. 12%	-1. 10%	0. 75%	4. 00%	0. 37%
自基金合同生效起至今	6. 66%	0. 96%	3. 60%	0. 77%	3. 06%	0. 19%

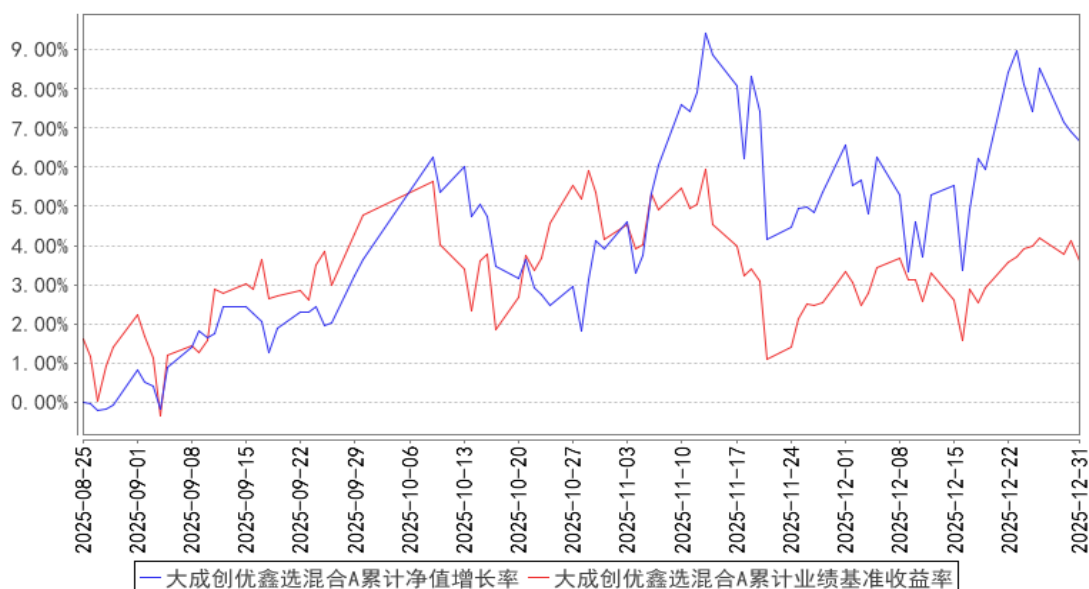
大成创优鑫选混合 C

阶段	净值增长率①	净值增长率标准差②	业绩比较基准收益率③	业绩比较基准收益率标准差④	①－③	②－④
过去三个月	2. 73%	1. 12%	-1. 10%	0. 75%	3. 83%	0. 37%
自基金合同	6. 42%	0. 96%	3. 60%	0. 77%	2. 82%	0. 19%

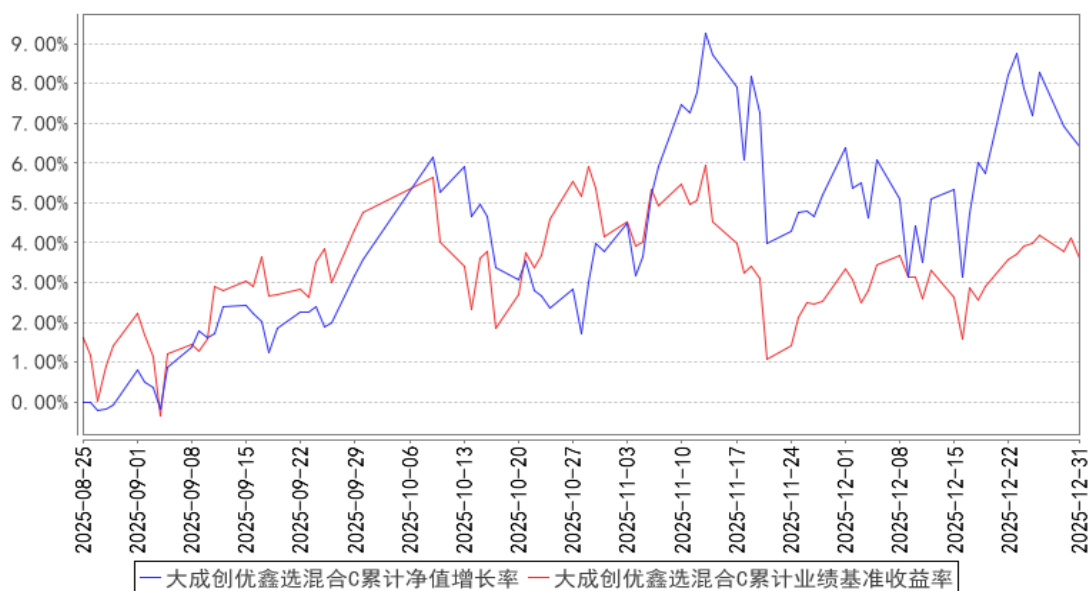
生效起至今						
-------	--	--	--	--	--	--

### 3.2.2 自基金合同生效以来基金累计净值增长率变动及其与同期业绩比较基准收益率变动的比较

大成创优鑫选混合A累计净值增长率与同期业绩比较基准收益率的历史走势对比图



大成创优鑫选混合C累计净值增长率与同期业绩比较基准收益率的历史走势对比图



注：1、本基金合同生效日为 2025 年 8 月 25 日，截止报告期末本基金合同生效未满一年。

2、本基金合同规定，本基金自基金合同生效之日起六个月内为建仓期。截至报告期末，本基金处于建仓期。

## §4 管理人报告

#### 4.1 基金经理（或基金经理小组）简介

姓名	职务	任本基金的基金经理期限		证券从业年限	说明
		任职日期	离任日期		
韩创	本基金基金经理，股票投资部副总监兼董事总经理	2025 年 8 月 25 日	—	13 年	中山大学经济学硕士。2012 年 6 月至 2015 年 6 月曾任招商证券研发中心研究员。2015 年 6 月加入大成基金管理有限公司，先后担任研究部研究员、股票投资部基金经理、研究部董事总经理、股票投资部副总监兼董事总经理。2019 年 1 月 10 日至 2020 年 2 月 3 日任大成消费主题混合型证券投资基金基金经理。2019 年 1 月 10 日起任大成新锐产业混合型证券投资基金基金经理。2020 年 1 月 2 日起任大成睿景灵活配置混合型证券投资基金基金经理。2021 年 1 月 13 日起任大成国企改革灵活配置混合型证券投资基金基金经理。2021 年 2 月 9 日起任大成产业趋势混合型证券投资基金基金经理。2021 年 6 月 30 日起任大成核心趋势混合型证券投资基金基金经理。2021 年 10 月 28 日起任大成景气精选六个月持有期混合型证券投资基金基金经理。2022 年 1 月 19 日起任大成聚优成长混合型证券投资基金基金经理。2025 年 8 月 25 日起任大成创优鑫选混合型证券投资基金基金经理。具有基金从业资格。国籍：中国

注：1、任职日期、离任日期为本基金管理人作出决定之日。

2、证券从业年限的计算标准遵从中国证监会《证券基金经营机构董事、监事、高级管理人员及从业人员监督管理办法》的相关规定。

##### 4.1.1 期末兼任私募资产管理计划投资经理的基金经理同时管理的产品情况

无。

#### 4.2 管理人对报告期内本基金运作合规守信情况的说明

报告期内，本基金管理人严格遵守《中华人民共和国证券投资基金法》等有关法律法规及基金合同、基金招募说明书等有关基金法律文件的规定，以取信于市场、取信于社会投资公众为宗旨，本着诚实信用、勤勉尽责的原则管理和运用基金资产，在规范基金运作和严格控制投资风险的前提下，为基金份额持有人谋求最大利益，无损害基金份额持有人利益的行为。

#### 4.3 公平交易专项说明

### 4.3.1 公平交易制度的执行情况

报告期内，公司严格执行了公平交易的原则和制度。公司运用统计分析方法和工具，对旗下所有投资组合间连续 4 个季度的日内、3 日内、5 日内及 10 日内股票及债券交易同向交易价差进行分析，针对同一基金经理管理的多个投资组合及公私募兼任基金经理管理的多个投资组合的投资交易行为加强了公平交易监测与分析，包括对不同时间窗下（同日、3 日、5 日、10 日）反向交易和同向交易价差监控的分析。分析结果表明：债券交易同向交易频率较低；部分股票同向交易溢价率较大主要来源于投资策略差异、市场因素（如个股当日价格振幅较高）及组合经理交易时机选择，同时结合交易价差专项统计分析，未发现违反公平交易原则的异常情况。

### 4.3.2 异常交易行为的专项说明

报告期内，公司旗下所有投资组合未发现存在异常交易行为。公司旗下投资组合间存在证券同日反向交易，但不存在参与交易所公开竞价同日反向交易成交较少的单边交易量超过该证券当日成交量 5% 的情形。投资组合间相邻交易日反向交易的市场成交比例、成交均价等交易结果数据表明该类交易不对市场产生重大影响，无异常。

### 4.4 报告期内基金的投资策略和运作分析

四季度市场表现较好，本基金仍然重点在资源品等领域进行配置，总体变化不大。

### 4.5 报告期内基金的业绩表现

截至本报告期末大成创优鑫选混合 A 的基金份额净值为 1.0666 元，本报告期基金份额净值增长率为 2.90%，同期业绩比较基准收益率为 -1.10%；截至本报告期末大成创优鑫选混合 C 的基金份额净值为 1.0642 元，本报告期基金份额净值增长率为 2.73%，同期业绩比较基准收益率为 -1.10%。

### 4.6 报告期内基金持有人数或基金资产净值预警说明

无。

## §5 投资组合报告

### 5.1 报告期末基金资产组合情况

序号	项目	金额（元）	占基金总资产的比例（%）
1	权益投资	594,781,128.26	86.07
	其中：股票	594,781,128.26	86.07
2	基金投资	—	—
3	固定收益投资	—	—



	其中：债券	-	-
	资产支持证券	-	-
4	贵金属投资	-	-
5	金融衍生品投资	-	-
6	买入返售金融资产	-	-
	其中：买断式回购的买入返售金融资产	-	-
7	银行存款和结算备付金合计	87,472,046.95	12.66
8	其他资产	8,783,499.47	1.27
9	合计	691,036,674.68	100.00

注：本基金通过深港通交易机制投资的港股公允价值为 282,960,044.45 元，占期末基金资产净值的比例为 41.57%。

## 5.2 报告期末按行业分类的股票投资组合

### 5.2.1 报告期末按行业分类的境内股票投资组合

代码	行业类别	公允价值（元）	占基金资产净值比例（%）
A	农、林、牧、渔业	45,163,170.00	6.64
B	采矿业	122,544,834.47	18.00
C	制造业	125,988,801.72	18.51
D	电力、热力、燃气及水生产和供应业	-	-
E	建筑业	-	-
F	批发和零售业	-	-
G	交通运输、仓储和邮政业	18,091,282.00	2.66
H	住宿和餐饮业	-	-
I	信息传输、软件和信息技术服务业	32,995.62	0.00
J	金融业	-	-
K	房地产业	-	-
L	租赁和商务服务业	-	-
M	科学研究和技术服务业	-	-
N	水利、环境和公共设施管理业	-	-
O	居民服务、修理和其他服务业	-	-
P	教育	-	-
Q	卫生和社会工作	-	-
R	文化、体育和娱乐业	-	-
S	综合	-	-
	合计	311,821,083.81	45.81

### 5.2.2 报告期末按行业分类的港股通投资股票投资组合

行业类别	公允价值（人民币）	占基金资产净值比例（%）
------	-----------	--------------

通讯	-	-
非必需消费品	-	-
必需消费品	1,381,267.25	0.20
能源	-	-
金融	47,677,439.56	7.00
房地产	-	-
医疗保健	-	-
工业	102,225,157.03	15.02
材料	131,676,180.61	19.35
科技	-	-
公用事业	-	-
政府	-	-
合计	282,960,044.45	41.57

注：以上分类采用彭博行业分类标准。

### 5.3 期末按公允价值占基金资产净值比例大小排序的股票投资明细

#### 5.3.1 报告期末按公允价值占基金资产净值比例大小排序的前十名股票投资明细

序号	股票代码	股票名称	数量（股）	公允价值（元）	占基金资产净值比例（%）
1	01787	山东黄金	2,079,750	64,995,124.11	9.55
2	01818	招金矿业	2,317,500	64,345,347.64	9.45
3	600489	中金黄金	2,143,693	50,076,668.48	7.36
4	603619	中曼石油	2,009,400	46,316,670.00	6.80
5	601118	海南橡胶	7,720,200	45,163,170.00	6.64
6	01138	中远海能	5,096,000	44,186,967.55	6.49
7	601058	赛轮轮胎	2,656,700	42,985,406.00	6.32
8	600115	中国东航	1,499,100	8,994,600.00	1.32
8	00670	中国东方航空股份	4,396,000	21,163,058.79	3.11
9	600219	南山铝业	5,100,700	27,441,766.00	4.03
10	000960	锡业股份	979,200	27,300,096.00	4.01

注：对于同时在 A+H 股上市的股票（如有），合并计算公允价值参与排序，并按照不同股票分别披露。

### 5.4 报告期末按债券品种分类的债券投资组合

无。

### 5.5 报告期末按公允价值占基金资产净值比例大小排序的前五名债券投资明细

无。

### 5.6 报告期末按公允价值占基金资产净值比例大小排序的前十名资产支持证券投资

## 明细

无。

### 5.7 报告期末按公允价值占基金资产净值比例大小排序的前五名贵金属投资明细

无。

### 5.8 报告期末按公允价值占基金资产净值比例大小排序的前五名权证投资明细

无。

### 5.9 报告期末本基金投资的股指期货交易情况说明

#### 5.9.1 报告期末本基金投资的股指期货持仓和损益明细

无。

#### 5.9.2 本基金投资股指期货的投资政策

无。

### 5.10 报告期末本基金投资的国债期货交易情况说明

#### 5.10.1 本期国债期货投资政策

无。

#### 5.10.2 报告期末本基金投资的国债期货持仓和损益明细

无。

#### 5.10.3 本期国债期货投资评价

无。

### 5.11 投资组合报告附注

#### 5.11.1 本基金投资的前十名证券的发行主体本期是否出现被监管部门立案调查，或在报告编制日前一年内受到公开谴责、处罚的情形

本基金投资的前十名证券的发行主体本期没有出现被监管部门立案调查，或在报告编制日前一年内受到公开谴责、处罚的情形。

#### 5.11.2 基金投资的前十名股票是否超出基金合同规定的备选股票库

本基金投资的前十名股票未超出基金合同规定的备选股票库。

#### 5.11.3 其他资产构成

序号	名称	金额（元）
1	存出保证金	230,435.36
2	应收证券清算款	7,767,521.40
3	应收股利	449,097.99
4	应收利息	—
5	应收申购款	336,444.72
6	其他应收款	—
7	其他	—
8	合计	8,783,499.47

#### 5.11.4 报告期末持有的处于转股期的可转换债券明细

无。

#### 5.11.5 报告期末前十名股票中存在流通受限情况的说明

无。

#### 5.11.6 投资组合报告附注的其他文字描述部分

由于四舍五入原因，分项之和与合计可能有尾差。

## §6 开放式基金份额变动

单位：份

项目	大成创优鑫选混合 A	大成创优鑫选混合 C
报告期期初基金份额总额	1,058,553,836.43	310,848,983.42
报告期期间基金总申购份额	41,317,081.47	42,391,941.13
减：报告期期间基金总赎回份额	635,018,709.28	179,544,323.79
报告期期间基金拆分变动份额（份额减少以“-”填列）	—	—
报告期期末基金份额总额	464,852,208.62	173,696,600.76

## §7 基金管理人运用固有资金投资本基金情况

#### 7.1 基金管理人持有本基金份额变动情况

无。

#### 7.2 基金管理人运用固有资金投资本基金交易明细

无。

## §8 影响投资者决策的其他重要信息

#### 8.1 报告期内单一投资者持有基金份额比例达到或超过 20%的情况

无。

## 8.2 影响投资者决策的其他重要信息

无。

## §9 备查文件目录

### 9.1 备查文件目录

- 1、中国证监会批准设立大成创优鑫选混合型证券投资基金的文件；
- 2、《大成创优鑫选混合型证券投资基金基金合同》；
- 3、《大成创优鑫选混合型证券投资基金托管协议》；
- 4、大成基金管理有限公司批准文件、营业执照、公司章程；
- 5、本报告期内在规定报刊上披露的各种公告原稿。

### 9.2 存放地点

备查文件存放在本基金管理人和托管人的住所。

### 9.3 查阅方式

投资者可在营业时间免费查阅，或登录本基金管理人网站 <http://www.dcfund.com.cn> 进行查阅。

大成基金管理有限公司

2026 年 1 月 22 日