

浦银安盛 ESG 责任投资混合型证券投资基金
2025 年第 4 季度报告

2025 年 12 月 31 日

基金管理人：浦银安盛基金管理有限公司

基金托管人：兴业银行股份有限公司

报告送出日期：2026 年 1 月 22 日

§1 重要提示

基金管理人的董事会及董事保证本报告所载资料不存在虚假记载、误导性陈述或重大遗漏，并对其内容的真实性、准确性和完整性承担个别及连带责任。

基金托管人兴业银行股份有限公司根据本基金合同规定，于 2026 年 1 月 21 日复核了本报告中的财务指标、净值表现和投资组合报告等内容，保证复核内容不存在虚假记载、误导性陈述或者重大遗漏。

基金管理人承诺以诚实信用、勤勉尽责的原则管理和运用基金资产，但不保证基金一定盈利。基金的过往业绩并不代表其未来表现。投资有风险，投资者在作出投资决策前应仔细阅读本基金的招募说明书。

本报告中财务资料未经审计。
本报告期自 2025 年 10 月 1 日起至 2025 年 12 月 31 日止。

§2 基金产品概况

基金简称	浦银安盛 ESG 责任投资混合
基金主代码	009630
基金运作方式	契约型开放式
基金合同生效日	2021 年 3 月 16 日
报告期末基金份额总额	1,362,243,402.40 份
投资目标	本基金坚持“ESG”与“价值投资”相结合的投资理念，在严格控制组合风险并保持良好流动性的前提下，兼顾社会价值和商业价值，力争实现基金资产的长期稳定增值。
投资策略	本基金坚持“ESG”与“价值投资”相结合的投资理念。坚持严格的基本面分析，以股东价值为核心，不仅关注其商业价值，同时也关注其社会价值。注重风险与收益的平衡，结合公司长期发展趋势，精选个股构建投资组合。 本基金界定的 ESG 责任投资将综合考虑企业的环境效益（E）、对社会的贡献（S）和良好的公司治理（G），通过定性和定量相结合的策略将 ESG 评价情况纳入投资参考。
业绩比较基准	中证 A500 指数收益率*70%+恒生指数收益率（使用估值汇率折算）*10%+中证全债指数收益率*20%
风险收益特征	本基金为混合型基金，理论上其预期风险与预期收益高于债券型基金和货币市场基金，低于股票型基金。本基金可投资港股通标的股票，需承担港股通机制下因投资环境、投资标的、市场制度以及交易规则等差异带

	来的特有风险。	
基金管理人	浦银安盛基金管理有限公司	
基金托管人	兴业银行股份有限公司	
下属分级基金的基金简称	浦银安盛 ESG 责任投资混合 A	浦银安盛 ESG 责任投资混合 C
下属分级基金的交易代码	009630	009631
报告期末下属分级基金的份额总额	997,483,094.73 份	364,760,307.67 份

§3 主要财务指标和基金净值表现

3.1 主要财务指标

单位：人民币元

主要财务指标	报告期（2025 年 10 月 1 日-2025 年 12 月 31 日）	
	浦银安盛 ESG 责任投资混合 A	浦银安盛 ESG 责任投资混合 C
1. 本期已实现收益	46,157,281.14	18,363,976.72
2. 本期利润	-8,464,545.52	-4,830,260.75
3. 加权平均基金份额本期利润	-0.0089	-0.0124
4. 期末基金资产净值	924,964,970.85	332,643,424.70
5. 期末基金份额净值	0.9273	0.9120

注：1、上述基金业绩指标不包括持有人认购或交易基金的各项费用，计入费用后实际收益水平要低于所列数字。

2、本期已实现收益指基金本期利息收入、投资收益、其他收入（不含公允价值变动收益）扣除相关费用和信用减值损失后的余额。

3、本期利润为本期已实现收益加上本期公允价值变动收益。

3.2 基金净值表现

3.2.1 基金份额净值增长率及其与同期业绩比较基准收益率的比较

浦银安盛 ESG 责任投资混合 A

阶段	净值增长率①	净值增长率标准差②	业绩比较基准收益率③	业绩比较基准收益率标准差④	①—③	②—④
过去三个月	-0.84%	1.09%	-0.09%	0.82%	-0.75%	0.27%
过去六个月	17.65%	0.94%	15.49%	0.77%	2.16%	0.17%
过去一年	18.92%	1.05%	18.06%	0.84%	0.86%	0.21%
过去三年	15.14%	0.98%	20.92%	0.86%	-5.78%	0.12%
自基金合同	-7.27%	0.99%	4.58%	0.89%	-11.85%	0.10%

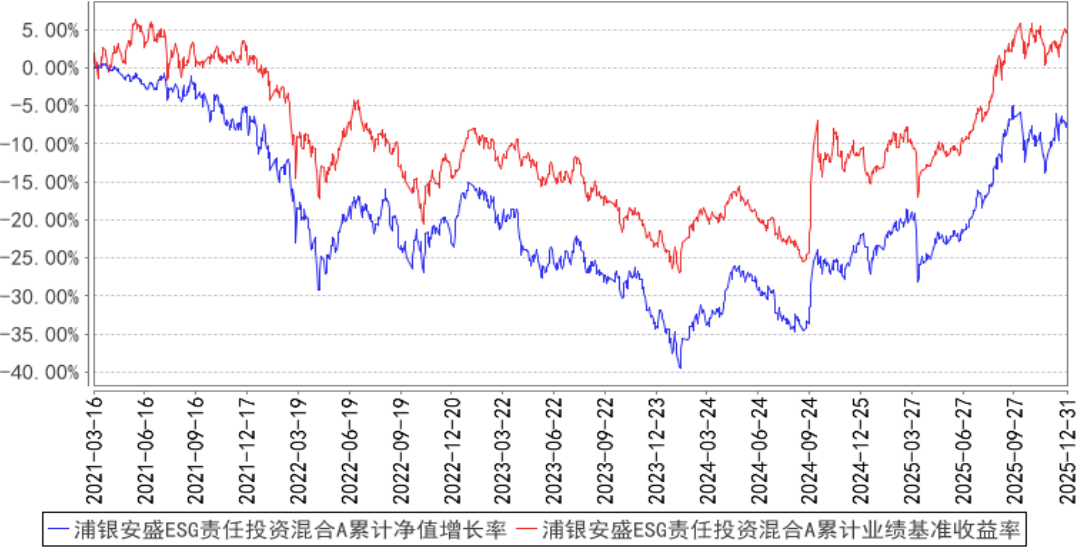
生效起至今						
-------	--	--	--	--	--	--

浦银安盛 ESG 责任投资混合 C

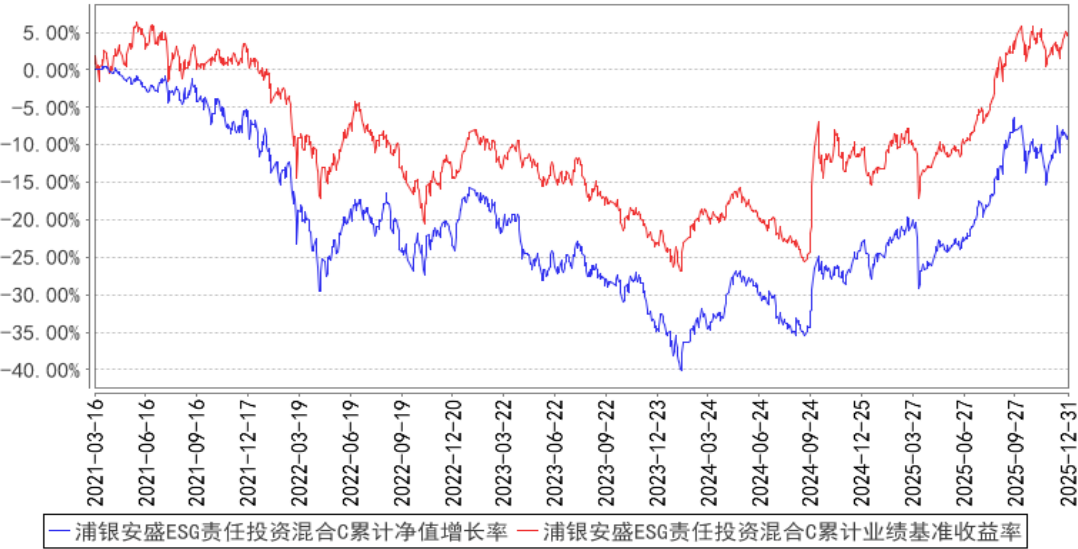
阶段	净值增长率①	净值增长率标准差②	业绩比较基准收益率③	业绩比较基准收益率标准差④	①－③	②－④
过去三个月	-0.92%	1.09%	-0.09%	0.82%	-0.83%	0.27%
过去六个月	17.43%	0.94%	15.49%	0.77%	1.94%	0.17%
过去一年	18.50%	1.05%	18.06%	0.84%	0.44%	0.21%
过去三年	13.96%	0.98%	20.92%	0.86%	-6.96%	0.12%
自基金合同生效起至今	-8.80%	0.99%	4.58%	0.89%	-13.38%	0.10%

3.2.2 自基金合同生效以来基金累计净值增长率变动及其与同期业绩比较基准收益率变动的比较

浦银安盛ESG责任投资混合A累计净值增长率与同期业绩比较基准收益率的历史走势对比图



浦银安盛ESG责任投资混合C累计净值增长率与同期业绩比较基准收益率的历史走势对比图



注：自 2025 年 1 月 27 日起，本基金业绩比较基准由原“MSCI 中国 A 股指数收益率*70%+恒生指数收益率（使用估值汇率折算）*10%+中证全债指数收益率*20%”变更为“中证 A500 指数收益率*70%+恒生指数收益率（使用估值汇率折算）*10%+中证全债指数收益率*20%”。具体内容详见基金管理人于 2025 年 1 月 27 日发布的《关于浦银安盛 ESG 责任投资混合型证券投资基金变更业绩比较基准并修改基金合同相应条款的公告》。

§4 管理人报告

4.1 基金经理（或基金经理小组）简介

姓名	职务	任本基金的基金经理期限		证券从业年限	说明
		任职日期	离任日期		
李浩玄	本基金的基金经理	2024 年 9 月 13 日	—	10 年	李浩玄先生，同济大学金融专业硕士学历。2011 年 7 月至 2012 年 7 月在思高万达金融服务有限公司运营部任后台清算；2012 年 8 月至 2013 年 6 月在寰富投资咨询有限公司交易部任交易员；2013 年 7 月至 2015 年 2 月在上海龙德资源股份有限公司金融业务部任研究员；2015 年 3 月至 2015 年 8 月在上海展弘投资管理有限公司研究部任研究员。2015 年 9 月加盟浦银安盛基金管理有限公司，在研究部从事研究员岗位工作。2022 年 12 月至 2025 年 6 月担任浦银安盛科技创新一年定期开放混合型证券投资基金的基金经理。2023 年 3 月起担任浦银安盛战略新兴产业混合型证券投资基金的基金经理。

					2024 年 3 月起担任浦银安盛高端装备混合型发起式证券投资基金的基金经理。2024 年 9 月起担任浦银安盛先进制造混合型证券投资基金及浦银安盛 ESG 责任投资混合型证券投资基金的基金经理。2025 年 4 月起担任浦银安盛周期优选混合型发起式证券投资基金的基金经理。2025 年 6 月起担任浦银安盛科技创新一年持有期混合型证券投资基金（原浦银安盛科技创新一年定期开放混合型证券投资基金）的基金经理。2025 年 6 月起担任浦银安盛品质优选混合型证券投资基金的基金经理。
--	--	--	--	--	--

注：1、首任基金经理的“任职日期”为基金合同生效日，非首任基金经理的“任职日期”为根据公司决定确定的聘任日期，基金经理的“离任日期”均为根据公司决定确定的解聘日期。

2、证券从业含义遵从《证券投资基金经营机构董事、监事、高级管理人员及从业人员监督管理办法》的相关规定。

4.2 管理人对报告期内本基金运作遵规守信情况的说明

本报告期内，基金管理人严格遵守《证券投资基金法》及其他相关法律法规、证监会规定和基金合同的约定，本着诚实信用、勤勉尽责的原则管理和运用基金资产，在严格控制风险的前提下，为基金份额持有人谋求最大利益。本报告期内未有损害基金份额持有人利益的行为。

4.3 公平交易专项说明

4.3.1 公平交易制度的执行情况

本基金管理人根据《公平交易管理规定》，建立并健全了有效的公平交易执行体系，保证公平对待旗下的每一个基金组合。

在具体执行中，在投资决策流程上，构建统一的研究平台，为所有投资组合公平的提供研究支持。在投资决策过程中，严格遵守公司的各项投资管理制度和投资授权制度，投资组合经理在授权范围内可以自主决策，超过投资权限的操作必须经过严格的审批程序。在交易执行环节上，详细规定了面对多个投资组合交易执行的流程和规定，以保证投资执行交易过程的公平性。公司严格控制主动投资组合的同日反向交易，非经特别控制流程审批同意，不得进行。从事后监控角度上，定期对组合间同一投资标的的临近交易日的同向交易和反向交易的合理性分析评估，以及不同时间窗口下（1 日、3 日、5 日、10 日）的季度公平性交易分析评估，对旗下投资组合及其各投资类别的收益率差异进行分析。公司定期对公平交易制度的遵守和相关业务流程的执行情况进行

行检查，季度公平交易分析报告按规定经基金经理或投资经理签字，并经督察长、总经理审阅签字后，归档保存。

本报告期内，上述公平交易制度总体执行情况良好，公平对待旗下各投资组合，未发现任何违反公平交易的行为。

4.3.2 异常交易行为的专项说明

本报告期内未发现本基金存在违反法律、法规、中国证监会和证券交易所颁布的相关规范性文件认定的异常交易行为。报告期内未发生本基金与旗下其他投资组合参与的交易所公开竞价同日反向交易成交较少的单边交易量超过该证券当日成交量的 5% 的情形。

4.4 报告期内基金的投资策略和运作分析

进入四季度，市场初始阶段呈现震荡格局，年末则重新走强，全 A 指数创出新高。市场核心驱动逻辑未变：风险偏好上行与乐观情绪构成指数上行的核心推力；叠加监管层悉心呵护营造的良好市场生态，市场延续慢牛趋势，具体表现为估值持续抬升。

这一核心逻辑亦深刻影响着市场结构。去年至今，穿透指数温和上涨的表象，市场实则分化显著。科技与资源板块走势强劲，消费与红利板块则以盘整为主，甚至出现回调。从风格维度看，动量与成长表现极为突出，价值与质量则相对乏力。我们认为，上述现象的核心成因在于当前市场仍处于“经济基本面（含实际增速与预期）偏弱+市场风险偏好偏高”的象限。在此背景下，企业盈利（EPS）对股价的正向贡献不足甚至边际拖累，估值扩张成为现阶段股价上涨的核心驱动力。

本季度我们的投资思路与前期保持一致，因此持仓结构未发生显著调整。在反复研判与比较后，仍坚定持有核心标的，并针对个别个股进行了阶段性的仓位微调。

- 在科技板块。我们持续看好以互联网绝对龙头、手机系统厂商为代表的具备独一档生态价值的企业。我们判断，随着大模型技术迭代推进与商业逻辑理顺，AI Agent 将焕发巨大生机。流量生态与 AI 技术的结合，将实现“1+1 远大于 2”的价值。同时，算力仍有可为。尽管“2027 年后资本开支是否持续大额投入”的终极命题尚未有明确答案，但在此之前，“无法证伪亦无法证实”的市场环境为估值交易提供了窗口。除确定性较高的光模块板块外，我们亦重点关注算力领域新技术应用带来的机会。

- 我们仍维持对制造业龙头标的的较高仓位配置。部分制造业细分赛道过去两年持续经历供给收缩，龙头企业的竞争格局持续优化，这一逻辑在近一两个季度已逐步得到验证。当前板块估值处于历史低位，具备加高的概率和赔率。一旦下游需求企稳回升，这类标的有较大收益空间。

- 我们在红利板块的仓位仍相对较低。当前市场环境整体不利于红利板块估值扩张，但并非

毫无投资机会。我们自下而上地看到，部分标的公司治理水平显著改善，且未来分红比例有望持续提升，而市场对此定价不够充分，这为我们提供了买入的机会。

我们将继续以追求高夏普比率为核心投资目标，坚守自下而上的选股框架，审慎评估标的估值合理性，稳步推进组合管理。

4.5 报告期内基金的业绩表现

截至本报告期末浦银安盛 ESG 责任投资混合 A 的基金份额净值为 0.9273 元，本报告期基金份额净值增长率为-0.84%，同期业绩比较基准收益率为-0.09%，截至本报告期末浦银安盛 ESG 责任投资混合 C 的基金份额净值为 0.9120 元，本报告期基金份额净值增长率为-0.92%，同期业绩比较基准收益率为-0.09%。

4.6 报告期内基金持有人数或基金资产净值预警说明

- 1、本报告期内未出现连续二十个工作日基金份额持有人数量不满二百人的情形。
- 2、本报告期内未出现连续二十个工作日基金资产净值低于五千万元的情形。

§5 投资组合报告

5.1 报告期末基金资产组合情况

序号	项目	金额（元）	占基金总资产的比例（%）
1	权益投资	1,128,093,406.46	88.32
	其中：股票	1,128,093,406.46	88.32
2	基金投资	—	—
3	固定收益投资	68,398,896.52	5.35
	其中：债券	68,398,896.52	5.35
	资产支持证券	—	—
4	贵金属投资	—	—
5	金融衍生品投资	—	—
6	买入返售金融资产	—	—
	其中：买断式回购的买入返售金融资产	—	—
7	银行存款和结算备付金合计	80,059,063.94	6.27
8	其他资产	754,943.33	0.06
9	合计	1,277,306,310.25	100.00

注：本基金本报告期末通过港股通交易机制投资的港股公允价值为 439,428,340.37 元，占基金资产净值的比例为 34.94%。

5.2 报告期末按行业分类的股票投资组合

5.2.1 报告期末按行业分类的境内股票投资组合

代码	行业类别	公允价值（元）	占基金资产净值比例（%）
A	农、林、牧、渔业	—	—
B	采矿业	—	—
C	制造业	638,704,238.44	50.79
D	电力、热力、燃气及水生产和供应业	12,438,516.00	0.99
E	建筑业	—	—
F	批发和零售业	14,705.90	0.00
G	交通运输、仓储和邮政业	5,647,014.00	0.45
H	住宿和餐饮业	—	—
I	信息传输、软件和信息技术服务业	—	—
J	金融业	31,842,720.00	2.53
K	房地产业	—	—
L	租赁和商务服务业	—	—
M	科学研究和技术服务业	17,871.75	0.00
N	水利、环境和公共设施管理业	—	—
O	居民服务、修理和其他服务业	—	—
P	教育	—	—
Q	卫生和社会工作	—	—
R	文化、体育和娱乐业	—	—
S	综合	—	—
	合计	688,665,066.09	54.76

5.2.2 报告期末按行业分类的港股通投资股票投资组合

行业类别	公允价值（人民币）	占基金资产净值比例（%）
原材料	241,828.12	0.02
非周期性消费品	92,113,704.86	7.32
周期性消费品	—	—
能源	—	—
金融	—	—
医疗	59,935,086.96	4.77
工业	44,852,871.70	3.57
信息技术	130,004,687.63	10.34
电信服务	105,636,490.26	8.40
公用事业	6,643,670.84	0.53
房地产	—	—
合计	439,428,340.37	34.94

注：以上分类采用全球行业分类标准（GICS）。

5.3 期末按公允价值占基金资产净值比例大小排序的股票投资明细

5.3.1 报告期末按公允价值占基金资产净值比例大小排序的前十名股票投资明细

序号	股票代码	股票名称	数量（股）	公允价值（元）	占基金资产净值比例（%）
1	601058	赛轮轮胎	7,273,800	117,690,084.00	9.36
2	00700	腾讯控股	195,200	105,608,817.86	8.40
3	09690	途虎-W	6,314,900	92,058,427.80	7.32
4	603337	杰克科技	1,916,900	83,059,277.00	6.60
5	01810	小米集团-W	2,117,400	75,160,386.50	5.98
6	300910	瑞丰新材	1,305,200	73,809,060.00	5.87
7	300750	宁德时代	185,000	67,943,100.00	5.40
8	688036	传音控股	983,653	65,078,482.48	5.17
9	00512	远大医药	8,393,000	59,508,694.86	4.73
10	06869	长飞光纤光缆	1,166,534	54,473,024.60	4.33

5.4 报告期末按债券品种分类的债券投资组合

序号	债券品种	公允价值（元）	占基金资产净值比例（%）
1	国家债券	68,398,896.52	5.44
2	央行票据	-	-
3	金融债券	-	-
	其中：政策性金融债	-	-
4	企业债券	-	-
5	企业短期融资券	-	-
6	中期票据	-	-
7	可转债（可交换债）	-	-
8	同业存单	-	-
9	其他	-	-
10	合计	68,398,896.52	5.44

5.5 报告期末按公允价值占基金资产净值比例大小排序的前五名债券投资明细

序号	债券代码	债券名称	数量（张）	公允价值（元）	占基金资产净值比例（%）
1	019773	25 国债 08	300,000	30,302,893.15	2.41
2	019785	25 国债 13	262,000	26,357,989.59	2.10
3	019792	25 国债 19	117,000	11,738,013.78	0.93

5.6 报告期末按公允价值占基金资产净值比例大小排序的前十名资产支持证券投资
明细

注：本基金本报告期末未持有资产支持证券。

5.7 报告期末按公允价值占基金资产净值比例大小排序的前五名贵金属投资明细

注：本基金本报告期末未持有贵金属。

5.8 报告期末按公允价值占基金资产净值比例大小排序的前五名权证投资明细

注：本基金本报告期末未持有权证。

5.9 报告期末本基金投资的股指期货交易情况说明

5.9.1 报告期末本基金投资的股指期货持仓和损益明细

注：本基金本报告期末未持有股指期货。

5.9.2 本基金投资股指期货的投资政策

本基金本报告期末未持有股指期货。

5.10 报告期末本基金投资的国债期货交易情况说明

5.10.1 本期国债期货投资政策

本基金本报告期末未持有国债期货。

5.10.2 报告期末本基金投资的国债期货持仓和损益明细

注：本基金本报告期末未持有国债期货。

5.10.3 本期国债期货投资评价

本基金本报告期末未持有国债期货。

5.11 投资组合报告附注

5.11.1 本基金投资的前十名证券的发行主体本期是否出现被监管部门立案调查，或在报告编制日前一年内受到公开谴责、处罚的情形

本基金投资的前十名证券的发行主体本期没有出现被监管部门立案调查，或在报告编制日前一年内受到公开谴责、处罚的情形。

5.11.2 基金投资的前十名股票是否超出基金合同规定的备选股票库

报告期内，本基金投资的前十名股票不存在超出基金合同规定的备选股票库的情况。

5.11.3 其他资产构成

序号	名称	金额（元）
1	存出保证金	646,654.86
2	应收证券清算款	107,206.49
3	应收股利	—
4	应收利息	—
5	应收申购款	1,081.98
6	其他应收款	—
7	其他	—

8	合计	754,943.33
---	----	------------

5.11.4 报告期末持有的处于转股期的可转换债券明细

注：本基金本报告期末未持有处于转股期的可转换债券。

5.11.5 报告期末前十名股票中存在流通受限情况的说明

注：本基金本报告期末前十名股票中不存在流通受限情况。

§6 开放式基金份额变动

单位：份

项目	浦银安盛 ESG 责任投资混合 A	浦银安盛 ESG 责任投资混合 C
报告期期初基金份额总额	958,788,402.36	413,747,869.39
报告期期间基金总申购份额	75,730,168.87	2,370,673.38
减：报告期期间基金总赎回份额	37,035,476.50	51,358,235.10
报告期期间基金拆分变动份额（份额减少以“-”填列）	-	-
报告期期末基金份额总额	997,483,094.73	364,760,307.67

§7 基金管理人运用固有资金投资本基金情况

7.1 基金管理人持有本基金份额变动情况

注：本报告期本基金管理人未运用固有资金投资本基金。

7.2 基金管理人运用固有资金投资本基金交易明细

注：本报告期本基金管理人未运用固有资金投资本基金。

§8 影响投资者决策的其他重要信息

8.1 报告期内单一投资者持有基金份额比例达到或超过 20%的情况

注：本基金报告期内无单一投资者持有基金份额比例达到或超过 20%的情况。

8.2 影响投资者决策的其他重要信息

本报告期内，本基金管理人重大人事变动如下：

2025 年 11 月 7 日，蒋佳良先生离任公司总经理助理兼首席权益投资官。具体信息请参见基金管理人于 2025 年 11 月 8 日在规定媒介披露的《浦银安盛基金管理有限公司关于基金行业高级管理人员变更公告》。

§9 备查文件目录

9.1 备查文件目录

- 1、 中国证监会批准浦银安盛 ESG 责任投资混合型证券投资基金募集的文件
- 2、 浦银安盛 ESG 责任投资混合型证券投资基金基金合同
- 3、 浦银安盛 ESG 责任投资混合型证券投资基金招募说明书
- 4、 浦银安盛 ESG 责任投资混合型证券投资基金托管协议
- 5、 基金管理人业务资格批件、营业执照、公司章程
- 6、 基金托管人业务资格批件和营业执照
- 7、 本报告期内在中国证监会规定媒介上披露的各项公告
- 8、 中国证监会要求的其他文件

9.2 存放地点

上海市浦东新区滨江大道 5189 号 S2 座 1-7 层 基金管理人办公场所。

9.3 查阅方式

投资者可登录基金管理人网站（www.py-axa.com）查阅，或在营业时间内至基金管理人办公场所免费查阅。

投资者对本报告书如有疑问，可咨询基金管理人。

客户服务中心电话：400-8828-999 或 021-33079999。

浦银安盛基金管理有限公司

2026 年 1 月 22 日