

# 南方北交所精选两年定期开放混合型 发起式证券投资基金 2025 年第 4 季度 报告

2025 年 12 月 31 日

基金管理人：南方基金管理股份有限公司

基金托管人：交通银行股份有限公司

送出日期：2026 年 1 月 22 日

§ 1 重要提示

基金管理人的董事会及董事保证本报告所载资料不存在虚假记载、误导性陈述或重大遗漏，并对其内容的真实性、准确性和完整性承担个别及连带责任。

基金托管人交通银行股份有限公司根据本基金合同规定，于 2026 年 1 月 20 日复核了本报告中的财务指标、净值表现和投资组合报告等内容，保证复核内容不存在虚假记载、误导性陈述或者重大遗漏。

基金管理人承诺以诚实信用、勤勉尽责的原则管理和运用基金资产，但不保证基金一定盈利。

基金的过往业绩并不代表其未来表现。投资有风险，投资者在作出投资决策前应仔细阅读本基金的招募说明书。

本报告中财务资料未经审计。

本报告期自 2025 年 10 月 1 日起至 12 月 31 日止。

§ 2 基金产品概况

基金简称	南方北交所精选两年定开混合发起
基金主代码	014294
交易代码	014294
基金运作方式	契约型开放式
基金合同生效日	2021 年 11 月 23 日
报告期末基金份额总额	157,462,163.85 份
投资目标	本基金在有效控制组合风险并保持良好流动性的前提下，通过专业化深度研究分析，力争实现基金资产的长期稳定增值。
投资策略	1、资产配置策略；2、股票投资策略；3、债券投资策略；4、金融衍生品投资策略；5、资产支持证券投资策略；6、战略配售投资策略；7、开放期投资策略
业绩比较基准	北证 50 成份指数收益率×65%+中证港股通综合指数（人民币）收益率×10%+中债总指数收益率×25%
风险收益特征	本基金为混合型基金，一般而言，其长期平均风险和预期收益率低于股票型基金，高于债券型基金、货币市场基金。本基金投资北交所股票，将承担因投资标的、市场制度以及交易规则等差异带来的特有风险。本基金可投资港股通股票，除了需要承担与境内证券投资基金类似的市场波动风险等一般投资风险之外，本基金还面临汇率风险、香港市场风险等境外证券市场投资所面临的特别投资风险。
基金管理人	南方基金管理股份有限公司
基金托管人	交通银行股份有限公司

§ 3 主要财务指标和基金净值表现

3.1 主要财务指标

单位：人民币元

主要财务指标	报告期（2025 年 10 月 1 日—2025 年 12 月 31 日）
1.本期已实现收益	45,594,493.98
2.本期利润	-25,602,296.17
3.加权平均基金份额本期利润	-0.0973
4.期末基金资产净值	218,000,184.70
5.期末基金份额净值	1.3845

注：1、基金业绩指标不包括持有人认（申）购或交易基金的各项费用，计入费用后实际收益水平要低于所列数字；

2、本期已实现收益指基金本期利息收入、投资收益、其他收入（不含公允价值变动收益）扣除相关费用和信用减值损失后的余额，本期利润为本期已实现收益加上本期公允价值变动收益。

3.2 基金净值表现

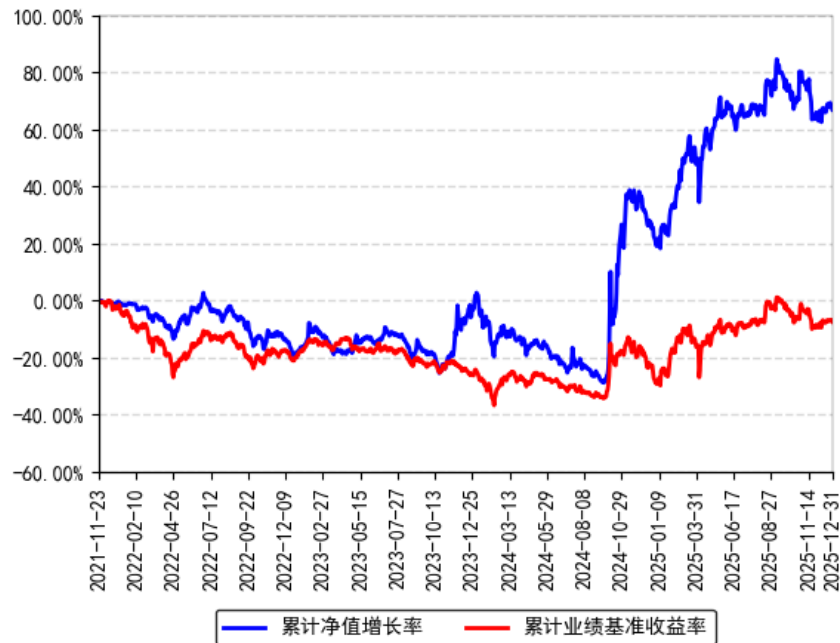
3.2.1 本报告期基金份额净值增长率及其与同期业绩比较基准收益率的比较

阶段	净值增长率 ①	净值增长率 标准差②	业绩比较基 准收益率③	业绩比较基 准收益率标 准差④	①-③	②-④
过去三个月	-4.71%	1.32%	-4.35%	1.14%	-0.36%	0.18%
过去六个月	0.37%	1.23%	0.43%	1.10%	-0.06%	0.13%
过去一年	36.89%	1.49%	27.95%	1.65%	8.94%	-0.16%
过去三年	104.16%	1.84%	15.51%	1.33%	88.65%	0.51%
自基金合同 生效起至今	66.94%	1.63%	-7.42%	1.27%	74.36%	0.36%

注：本基金业绩比较基准自 2024 年 11 月 20 日起由“中国战略新兴产业综合指数收益率\*65%+中证港股通综合指数（人民币）收益率\*10%+中债总指数收益率\*25%”，变更为“北证 50 成份指数收益率×65%+中证港股通综合指数（人民币）收益率×10%+中债总指数收益率×25%”。

3.2.2 自基金合同生效以来基金份额累计净值增长率变动及其与同期业绩比较基准收益率变动的比较

南方北交所精选两年定开混合发起累计净值增长率与同期业绩比较基准收益率的历史走势对比图



## § 4 管理人报告

### 4.1 基金经理（或基金经理小组）简介

姓名	职务	任本基金的基金经理期限		证券从业年限	说明
		任职日期	离任日期		
雷嘉源	本基金基金经理	2021 年 11 月 23 日	-	16 年	北京大学金融学硕士，具有基金从业资格。2009 年 7 月加入南方基金，任权益研究部研究员，负责公用事业、新能源及新三板的研究工作。2015 年 2 月 26 日至 2015 年 4 月 16 日，任南方避险、南方保本基金经理助理；2015 年 4 月 16 日至 2015 年 12 月 3 日，任权益专户投资部投资经理。2015 年 12 月调入南方基金子公司南方资本，任投资管理部投资经理，负责新三板投资业务。2020 年 5 月从子公司南方资本调入南方基金；2021 年 2 月 5 日至 2021 年 6 月 17 日，任南方智造股票基金经理；2022 年 10 月 21 日至 2024 年 4 月 25 日，任南方安养混合基金经理；2020 年 8 月 21 日至今，任南方创新精选一年混合基金经理；2021 年 6 月 4 日至今，任南方国策动力基金

					经理；2021 年 11 月 23 日至今，任南方北交所精选两年定开混合发起基金经理；2022 年 1 月 5 日至今，任南方专精特新混合基金经理；2022 年 11 月 11 日至今，任南方均衡优选一年持有期混合基金经理；2025 年 9 月 16 日至今，任南方瑞景混合基金经理。
--	--	--	--	--	--

注：1、本基金首任基金经理的任职日期为本基金合同生效日，后任基金经理的任职日期以及历任基金经理的离任日期为公司相关会议作出决定的公告（生效）日期；

2、证券从业年限计算标准遵从中国证监会《证券投资基金经营机构董事、监事、高级管理人员及从业人员监督管理办法》中关于证券投资基金从业人员范围的相关规定。

4.2 管理人对报告期内本基金运作遵规守信情况的说明

本报告期内，本基金管理人严格遵守《中华人民共和国证券投资基金法》等有关法律法规、中国证监会和本基金基金合同的规定，本着诚实信用、勤勉尽责的原则管理和运用基金资产，在严格控制风险的基础上，为基金份额持有人谋求利益。本报告期内，本基金运作整体合法合规，没有损害基金份额持有人利益。基金的投资范围、投资比例及投资组合符合有关法律法规及基金合同的规定。

4.3 公平交易专项说明

4.3.1 公平交易制度的执行情况

本报告期内，本基金管理人严格执行《证券投资基金管理公司公平交易制度指导意见》，完善相应制度及流程，通过系统和人工等各种方式在各业务环节严格控制交易公平执行，公平对待旗下管理的所有基金和投资组合。

4.3.2 异常交易行为的专项说明

本基金于本报告期内不存在异常交易行为。本报告期内基金管理人管理的所有投资组合参与的交易所公开竞价同日反向交易成交较少的单边交易量超过该证券当日成交量的 5%的交易次数为 40 次，是由于指数投资组合的投资策略导致。

4.4 报告期内基金投资策略和运作分析

四季度 A 股市场高位震荡。具体来看，沪深 300、中证 500、中证 1000、创业板指表现分别为-0.23%、0.72%、0.27%和-1.08%。风格方面，价值好于成长，动量弱于反转，小盘好于大盘。行业层面，有色金属、石油石化、通信涨幅居前，分别上涨 16.25%、15.31%、13.61%。另一方面，医药生物、房地产、美容护理表现欠佳，分别录得-9.25%、-8.88%、-

8.84%。资金方面，四季度全 A 日均成交约 1.97 万亿，环比小幅回落。两融余额约 2.6 万亿，较三季度明显上行，融资买入占比小幅回落。

四季度港股震荡回落。具体来看，恒生指数、恒生科技、恒生国企表现分别为-4.56%、-14.69%、-6.72%。行业层面，材料、能源、金融涨幅居前，分别上涨 12.84%、10.91%、7.81%。另一方面，医疗保健、信息技术和可选消费表现欠佳，分别录得-15.85%、-12.84%、-10.79%。资金方面，四季度港股日均成交约 2298 亿港元，环比回落。南向资金净买入约 2373 亿元，环比大幅回落。

本基金作为北交所主题基金，以投资北交所上市公司为主要权益类资产配置方向，结合北交所上市公司行业结构特点和基金经理个人历史投资研究范围，投资行业上更偏向电力设备及新能源为代表的成长性板块。在北交所上市公司以外，产品也投资于香港交易所和沪深交易所上市公司。为更好地反映本基金的投资策略，产品在 2024 年四季度进行了业绩比较基准的变更，将业绩基准中占比 65%的中国战略新兴产业综合指数收益率更改为北证 50 成份指数收益率。2025 年四季度产品权益比例继续有小幅提升。在目前环境下，管理人还是坚持个股价值挖掘，从行业格局、估值水平、现金流水平入手做好现有持仓结构的调整，力求为持有人带来更稳定的业绩贡献。2025 年四季度产品净值下行 4.7%左右，小幅跑输产品业绩基准约 0.3 个百分点。

2025 年四季度中国经济延续“稳中有进、提质增效”的核心特征，同时叠加国内外经济周期分化的复杂环境，呈现“内需温和修复、外需边际改善、结构优化深化”的运行态势。高技术制造业景气度持续向好，新质生产力对增长的支撑作用进一步凸显；外部环境方面，全球经济分化显著，美国陷入“类滞胀”格局，而美联储年内第三次降息释放宽松信号，中美经贸摩擦边际缓和，为国内经济恢复创造了相对有利的外部条件。在此背景下，政策层面更强调存量与增量政策协同发力，中央经济工作会议明确“稳中求进、提质增效”总基调，推动经济高质量发展的措施持续落地。

四季度政策重心从“存量优化”转向“效能提升”，央行在四季度例会中明确“继续实施适度宽松的货币政策，加大逆周期和跨周期调节力度”，一方面强化政策利率引导，保持流动性充裕，推动社会综合融资成本维持低位；另一方面更注重政策协同，加强与财政政策配合，通过结构性工具精准支持科技创新、中小微企业和扩大内需等重点领域，扎实推进金融“五篇大文章”。同时，政策发力更强调精准性与长效性，例如通过消费贷款贴息、以旧换新资金前置等措施托底消费，借助政策性金融工具撬动基建领域投融资需求，11 月政策性银行信贷投放节奏加快，有效强化了基建领域资金保障。房地产政策延续“分类施策、精准滴灌”思路，在前期分区域松绑限购基础上，重点推进不动产信托财产登记试点扩容（南京、苏州新增试点，北京试点延期），支持优质房企拓展多元化融资渠道，同时加大保障房建设与存量房盘活力度，缓解行业流动性压力，但市场整体仍处于“止跌回稳”的调整进程中。

资本市场呈现“结构分化、信心修复”的特征。静态市盈率中位数口径来看，沪深300、创业板、科创板和北证A股在四季度末相比前三季度波动分别为-1.9%、-10%、-1.7%和-9.7%，市场整体在震荡中逐步消化估值，其中高技术制造业相关板块表现亮眼，反映出市场对新质生产力赛道的认可。资金面方面，美联储降息带动美元指数走弱，同时中国央行推出股票回购增持再贷款等工具，探索常态化制度安排维护市场稳定。当前十年期国债收益率在1.8-1.9%区间窄幅震荡，市场对政策效能提升的预期逐步升温，但短期仍受内外需修复节奏、政策落地力度等因素影响。

从资产配置逻辑来看，全球经济周期分化背景下，中国经济“高增长、低通胀”的复苏特征凸显，为权益资产提供了结构性机会。其中，以新质生产力为代表的高技术制造业、具备深厚护城河的行业龙头，以及受益于外需改善的出口出海链条，投资价值值得挖掘；另一方面，A股部分制造业企业仍面临产能利用率压力，后续需关注各行业“反内卷”措施落地效果及政策对内需的拉动作用。长期来看，随着政策协同发力效应逐步显现，实体经济融资需求持续恢复，经济内生增长动力不断增强，权益市场长期向好的基础逐步巩固。

本产品属于2年封闭期产品，在2025年末产品进入新的开放期后再次封闭。结合产品收益水平，累计分红比例和市场估值位置，产品仓位保持相对中性水平。站在当前时点，我们会结合市场表现灵活调整权益仓位比例，同时结合研究结果积极进行现有持仓的调整。我们对北交所上市公司未来表现继续充满信心，虽然市场短期波动幅度较大，但是权重个股和未来上市的新股仍具有较高的研究和投资价值。当前北交所新股上市速度保持平稳，未来新上市公司质地或将迎来显著改善，我们也将更多关注其中的投资机会，进一步均衡产品持仓配置。

#### 4.5 报告期内基金的业绩表现

截至报告期末，本基金份额净值为1.3845元，报告期内，份额净值增长率为-4.71%，同期业绩基准增长率为-4.35%。

#### 4.6 报告期内基金持有人数或基金资产净值预警说明

报告期内，本基金未出现连续二十个交易日基金份额持有人数量不满二百人或者基金资产净值低于五千万元的情形。

### § 5 投资组合报告

#### 5.1 报告期末基金资产组合情况

金额单位：人民币元

序号	项目	金额（元）	占基金总资产的比例（%）
1	权益投资	178,155,101.19	81.52
	其中：股票	178,155,101.19	81.52
2	基金投资	-	-
3	固定收益投资	-	-
	其中：债券	-	-
	资产支持证券	-	-
4	贵金属投资	-	-
5	金融衍生品投资	-	-
6	买入返售金融资产	-1,597.50	0.00
	其中：买断式回购的买入返售金融资产	-	-
7	银行存款和结算备付金合计	32,458,153.61	14.85
8	其他资产	7,917,059.49	3.62
9	合计	218,528,716.79	100.00

注：本基金本报告期末通过深港通交易机制投资的港股市值为人民币 27,976,840.26 元，占基金资产净值比例 12.83%。

## 5.2 报告期末按行业分类的股票投资组合

### 5.2.1 报告期末按行业分类的境内股票投资组合

代码	行业类别	公允价值（元）	占基金资产净值比例（%）
A	农、林、牧、渔业	-	-
B	采矿业	-	-
C	制造业	140,696,329.59	64.54
D	电力、热力、燃气及水生产和供应业	-	-
E	建筑业	-	-
F	批发和零售业	6,003.00	0.00
G	交通运输、仓储和邮政业	-	-
H	住宿和餐饮业	-	-
I	信息传输、软件和信息技术服务业	-	-
J	金融业	-	-
K	房地产业	-	-
L	租赁和商务服务业	2,448,289.15	1.12
M	科学研究和技术服务业	7,027,639.19	3.22
N	水利、环境和公共设施管理业	-	-
O	居民服务、修理和其他服务业	-	-
P	教育	-	-
Q	卫生和社会工作	-	-
R	文化、体育和娱乐业	-	-



S	综合	-	-
	合计	150,178,260.93	68.89

### 5.2.2 报告期末按行业分类的港股通投资股票投资组合

行业类别	公允价值（人民币）	占基金资产净值比例（%）
能源	1,470,044.74	0.67
材料	718,963.12	0.33
工业	4,596,325.80	2.11
非必需消费品	3,650,092.67	1.67
必需消费品	1,149,437.77	0.53
医疗保健	3,533,103.99	1.62
金融	6,201,824.65	2.84
科技	1,275,057.61	0.58
通讯	5,381,989.91	2.47
公用事业	-	-
房地产	-	-
政府	-	-
合计	27,976,840.26	12.83

注：以上分类采用彭博行业分类标准（BICS）。

## 5.3 期末按公允价值占基金资产净值比例大小排序的股票投资明细

### 5.3.1 报告期末按公允价值占基金资产净值比例大小排序的前十名股票投资明细

序号	股票代码	股票名称	数量（股）	公允价值（元）	占基金资产净值比例（%）
1	920185	贝特瑞	609,367	19,719,116.12	9.05
2	920599	同力股份	621,217	12,877,828.41	5.91
3	920522	纳科诺尔	198,809	12,145,241.81	5.57
4	920914	远航精密	275,232	7,266,124.80	3.33
5	920099	瑞华技术	213,671	7,027,639.19	3.22
6	920735	德源药业	183,342	6,231,794.58	2.86
7	920640	富士达	148,167	5,574,042.54	2.56
8	920978	开特股份	132,838	4,901,722.20	2.25
9	920368	连城数控	195,733	4,875,709.03	2.24
10	920418	苏轴股份	157,686	4,732,156.86	2.17

注：对于同时在 A+H 股上市的股票，合并计算公允价值参与排序，并按照不同股票分别披露。

## 5.4 报告期末按债券品种分类的债券投资组合

无。

## 5.5 报告期末按公允价值占基金资产净值比例大小排名的前五名债券投资明细

无。

## 5.6 报告期末按公允价值占基金资产净值比例大小排名的前十名资产支持证券投资明细

本基金本报告期末未持有资产支持证券。

## 5.7 报告期末按公允价值占基金资产净值比例大小排序的前五名贵金属投资明细

无。

## 5.8 报告期末按公允价值占基金资产净值比例大小排名的前五名权证投资明细

无。

## 5.9 报告期末本基金投资的股指期货交易情况说明

### 5.9.1 报告期末本基金投资的股指期货持仓和损益明细

无。

### 5.9.2 本基金投资股指期货的投资政策

本基金投资股指期货将根据风险管理的原则，以套期保值为目的，主要选择流动性好、交易活跃的股指期货合约。本基金力争利用股指期货的杠杆作用，降低股票仓位频繁调整的交易成本，以达到降低投资组合整体风险的目的。

## 5.10 报告期末本基金投资的国债期货交易情况说明

### 5.10.1 本期国债期货投资政策

本基金在进行国债期货投资时，将根据风险管理原则，以套期保值为主要目的，采用流动性好、交易活跃的国债期货合约，通过对债券市场和期货市场运行趋势的研究，结合国债期货的定价模型寻求其合理的估值水平，与现货资产进行匹配，通过多头或空头套期保值等策略进行套期保值操作。

### 5.10.2 报告期末本基金投资的国债期货持仓和损益明细

无。

### 5.10.3 本期国债期货投资评价

无。

## 5.11 投资组合报告附注

**5.11.1 声明本基金投资的前十名证券的发行主体本期是否出现被监管部门立案调查，或在报告编制日前一年内受到公开谴责、处罚的情形。如是，还应对相关证券的投资决策程序做出说明**

报告期内基金投资的前十名证券的发行主体未有被监管部门立案调查，不存在报告编制日前一年内受到公开谴责、处罚的情形。

**5.11.2 声明基金投资的前十名股票是否超出基金合同规定的备选股票库。如是，还应对相关股票的投资决策程序做出说明**

本基金投资的前十名股票（如有）没有超出基金合同规定的备选股票库，本基金管理人从制度和流程上要求股票必须先入库再买入。

## 5.11.3 其他资产构成

序号	名称	金额（元）
1	存出保证金	116,553.92
2	应收证券清算款	7,754,129.89
3	应收股利	46,375.68
4	应收利息	-
5	应收申购款	-
6	其他应收款	-
7	待摊费用	-
8	其他	-
9	合计	7,917,059.49

## 5.11.4 报告期末持有的处于转股期的可转换债券明细

本基金本报告期末未持有处于转股期的可转换债券。

## 5.11.5 报告期末前十名股票中存在流通受限情况的说明

无。

## § 6 开放式基金份额变动

单位：份

报告期期初基金份额总额	325,632,958.73
报告期期间基金总申购份额	15,334,114.58
减：报告期期间基金总赎回份额	183,504,909.46
报告期期间基金拆分变动份额（份额减少以“-”填列）	-
报告期期末基金份额总额	157,462,163.85

## § 7 基金管理人运用固有资金投资本基金情况

7.1 基金管理人持有本基金份额变动情况

单位：份

项目	份额
报告期期初管理人持有的本基金份额	10,000,472.26
报告期期间买入/申购总份额	-
报告期期间卖出/赎回总份额	10,000,472.26
报告期期末管理人持有的本基金份额	-
报告期期末持有的本基金份额占基金总份额比例（%）	-

7.2 基金管理人运用固有资金投资本基金交易明细

序号	交易方式	交易日期	交易份额 (份)	交易金额 (元)	适用费率
1	赎回	2025 年 11 月 26 日	- 10,000,472.26	- 13,667,645.44	-
合计	-	-	- 10,000,472.26	- 13,667,645.44	-

注：基金管理人南方基金投资本基金适用的认（申）购/赎回费率按照本基金招募说明书的规定执行。

§ 8 报告期末发起式基金发起资金持有份额情况

项目	持有份额总数	持有份额占 基金总份额 比例（%）	发起份额总数	发起份额占 基金总份额 比例（%）	发起份额承 诺持有期限
基金管理人 固有资金	-	-	10,000,000.00	6.35	自合同生效 之日起不少 于 3 年
基金管理人 高级管理人员	-	-	-	-	-
基金经理等 人员	-	-	-	-	-
基金管理人 股东	-	-	-	-	-
其他	-	-	-	-	-
合计	0.00	0.00	10,000,000.00	6.35	-

§ 9 影响投资者决策的其他重要信息

### 9.1 报告期内单一投资者持有基金份额比例达到或超过 20%的情况

报告期内单一投资者持有基金份额比例不存在达到或超过 20%的情况。

### 9.2 影响投资者决策的其他重要信息

无。

## § 10 备查文件目录

### 10.1 备查文件目录

- 1、《南方北交所精选两年定期开放混合型发起式证券投资基金基金合同》；
- 2、《南方北交所精选两年定期开放混合型发起式证券投资基金托管协议》；
- 3、南方北交所精选两年定期开放混合型发起式证券投资基金 2025 年 4 季度报告原文。

### 10.2 存放地点

深圳市福田区莲花街道益田路 5999 号基金大厦 32-42 楼。

### 10.3 查阅方式

网站：<http://www.nffund.com>