

国寿安保成长优选股票型证券投资基金
2025 年第 4 季度报告

2025 年 12 月 31 日

基金管理人：国寿安保基金管理有限公司

基金托管人：中国工商银行股份有限公司

报告送出日期：2026 年 1 月 22 日

§ 1 重要提示

基金管理人的董事会及董事保证本报告所载资料不存在虚假记载、误导性陈述或重大遗漏，并对其内容的真实性、准确性和完整性承担个别及连带责任。

基金托管人中国工商银行股份有限公司根据本基金合同规定，于 2026 年 01 月 21 日复核了本报告中的财务指标、净值表现和投资组合报告等内容，保证复核内容不存在虚假记载、误导性陈述或者重大遗漏。

基金管理人承诺以诚实信用、勤勉尽责的原则管理和运用基金资产，但不保证基金一定盈利。

基金的过往业绩并不代表其未来表现。投资有风险，投资者在作出投资决策前应仔细阅读本基金的招募说明书。

本报告中财务资料未经审计。

本报告期自 2025 年 10 月 01 日起至 12 月 31 日止。

§ 2 基金产品概况

基金简称	国寿安保成长优选股票
基金主代码	001521
基金运作方式	契约型开放式
基金合同生效日	2015 年 12 月 11 日
报告期末基金份额总额	468,937,868.78 份
投资目标	在深入研究的基础上，自下而上精选具有良好持续成长潜力的上市公司，在严格控制投资风险的前提下，力求获得长期稳定的投资回报。
投资策略	本基金为股票型基金，因而在基金资产的投资管理上，将主要着力于权益类资产的配置。具体到权益类资产的行业配置和个股选择的投资方法上，将深入研究产业发展的内在规律，力争前瞻性的判断产业发展的趋势和方向，从产业视角指导下观行业配置，在进一步进行行业分析和比较的前提下，配置符合产业趋势和规律的行业；在优选行业配置的前提下，在具体股票的选择上，将运用定性和定量相结合的选股方式，通过严谨的基本面分析和持续深入的跟踪调研，评估公司的经营、财务、竞争力以及公司治理等综合能力，精选兼具良好财务品质和持续盈利增长潜力的上市公司股票。此外，尽管某些行业从趋势上已经步入衰退周期，但其中的某些细分行业和领域可能由于新的商业模式的引入或者新的技术要素的加入，通过创新谋求转型后也可能会迎来新的发展阶段，我们也不排除对这些细分行业和领域的公司进行相应的投资。在债券类资产的投

	资上，将深入分析宏观经济、货币政策和利率变化趋势以及不同债券品种的收益率水平、流动性和信用风险等因素，以价值发现为基础，力求获取高于业绩基准的投资回报。	
业绩比较基准	沪深 300 指数收益率 X 80%+中债综合指数收益率（全价）X 20%	
风险收益特征	本基金为股票型基金，其预期风险和预期收益高于货币市场基金、债券型基金、混合型基金，属于证券投资基金中的高风险/高收益品种。	
基金管理人	国寿安保基金管理有限公司	
基金托管人	中国工商银行股份有限公司	
下属分级基金的基金简称	国寿安保成长优选股票 A	国寿安保成长优选股票 C
下属分级基金的交易代码	001521	017916
报告期末下属分级基金的份额总额	348,189,359.16 份	120,748,509.62 份

注：本基金自 2023 年 2 月 16 日起增设 C 类基金份额，根据投资者交易情况，C 类基金份额实际计算起始日为 2023 年 2 月 17 日。

§ 3 主要财务指标和基金净值表现

3.1 主要财务指标

单位：人民币元

主要财务指标	报告期（2025 年 10 月 1 日 - 2025 年 12 月 31 日）	
	国寿安保成长优选股票 A	国寿安保成长优选股票 C
1. 本期已实现收益	19,824,526.03	4,446,368.99
2. 本期利润	-8,013,673.25	-1,963,707.20
3. 加权平均基金份额本期利润	-0.0230	-0.0162
4. 期末基金资产净值	537,408,440.88	123,752,066.59
5. 期末基金份额净值	1.543	1.025

注：本期已实现收益指基金本期利息收入、投资收益、其他收入（不含公允价值变动收益）扣除相关费用后的余额，本期利润为本期已实现收益加上本期公允价值变动收益。

上述基金业绩指标不包括持有人交易基金的各项费用，计入费用后投资人的实际收益水平要低于所列数字。

3.2 基金净值表现

3.2.1 基金份额净值增长率及其与同期业绩比较基准收益率的比较

国寿安保成长优选股票 A

阶段	净值增长率 ①	净值增长率标 准差②	业绩比较基准收 益率③	业绩比较基准收益率 标准差④	①-③	②- ④
----	------------	---------------	----------------	-------------------	-----	---------

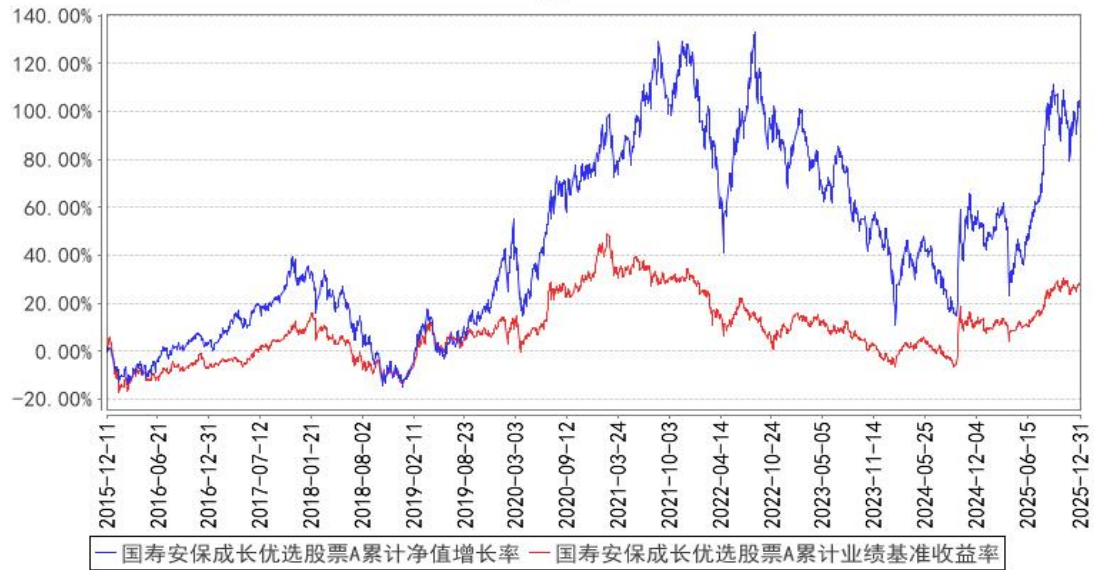
过去三个月	-1.47%	1.82%	-0.13%	0.76%	-1.34%	1.06%
过去六个月	31.88%	1.78%	13.64%	0.72%	18.24%	1.06%
过去一年	35.35%	1.81%	13.76%	0.76%	21.59%	1.05%
过去三年	15.24%	1.74%	17.43%	0.85%	-2.19%	0.89%
过去五年	14.42%	1.71%	-6.38%	0.91%	20.80%	0.80%
自基金合同生效起至今	103.40%	1.57%	27.64%	0.95%	75.76%	0.62%

国寿安保成长优选股票 C

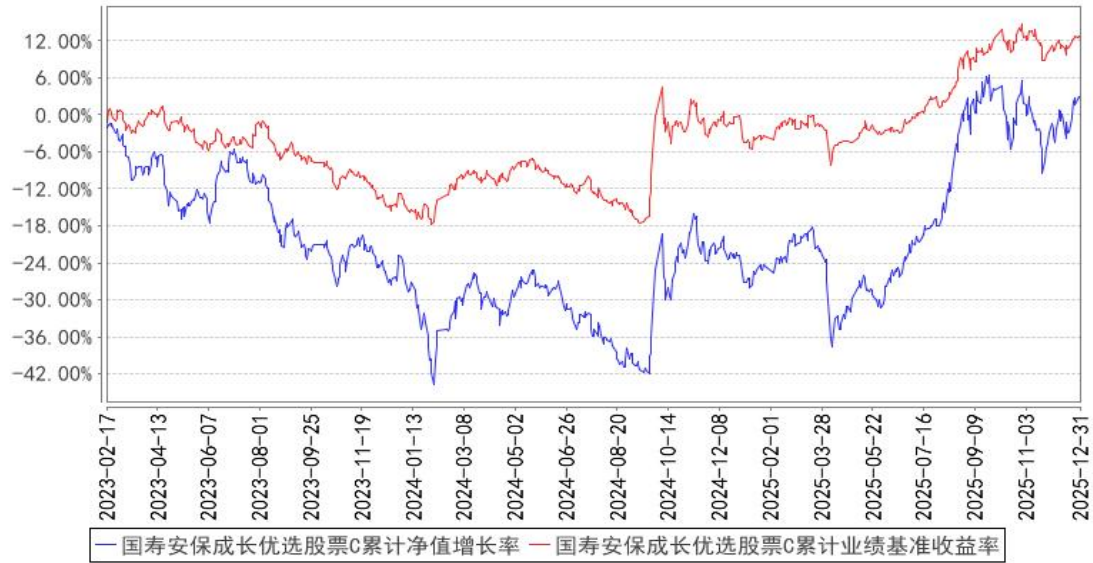
阶段	净值增长率①	净值增长率标准差②	业绩比较基准收益率③	业绩比较基准收益率标准差④	①-③	②-④
过去三个月	-1.54%	1.83%	-0.13%	0.76%	-1.41%	1.07%
过去六个月	31.75%	1.78%	13.64%	0.72%	18.11%	1.06%
过去一年	34.87%	1.81%	13.76%	0.76%	21.11%	1.05%
自基金合同生效起至今	2.50%	1.75%	12.27%	0.86%	-9.77%	0.89%

3.2.2 自基金合同生效以来基金累计净值增长率变动及其与同期业绩比较基准收益率变动的比较

国寿安保成长优选股票A累计净值增长率与同期业绩比较基准收益率的历史走势对比图



国寿安保成长优选股票C累计净值增长率与同期业绩比较基准收益率的历史走势对比图



注：本基金基金合同生效日为 2015 年 12 月 11 日，按照本基金的基金合同规定，自基金合同生效之日起 6 个月内使基金的投资组合比例符合基金合同关于投资范围和投资限制的有关约定。本基金建仓期结束时各项资产配置比例符合基金合同约定。A 类基金份额图示日期为 2015 年 12 月 11 日至 2025 年 12 月 31 日，C 类基金份额图示日期为 2023 年 02 月 17 日至 2025 年 12 月 31 日。

本基金自 2023 年 2 月 16 日起增设 C 类基金份额，根据投资者交易情况，C 类基金份额实际计算起始日为 2023 年 2 月 17 日。

3.3 其他指标

无。

§ 4 管理人报告

4.1 基金经理（或基金经理小组）简介

姓名	职务	任本基金的基金经理期限		证券从业年限	说明
		任职日期	离任日期		
撒伟旭	本基金的基金经理	2025 年 3 月 12 日	-	11 年	本科, 2019 年 11 月加入国寿安保基金管理有限公司研究部任研究员。现任国寿安保新材料股票型发起式证券投资基金和国寿安保成长优选股票型证券投资基金基金经理。
祁善斌	本基金的基金经理	2021 年 4 月 12 日	-	15 年	经济学硕士, 曾任职于中银基金管理有限公司、上海稻泽投资, 历任高级研究员、宏观策略组组长、投资经理、投资总监等

					岗位。2018 年 4 月加入国寿安保基金管理有限公司担任基金经理，现任国寿安保核心产业灵活配置混合型证券投资基金和国寿安保成长优选股票型证券投资基金的基金经理。
--	--	--	--	--	---

注：任职日期为基金合同生效日或本基金管理人对外披露的任职日期。证券从业的含义遵从行业协会《证券业从业人员资格管理办法》的相关规定。

4.2 管理人对报告期内本基金运作遵规守信情况的说明

报告期内，本基金管理人严格遵守《中华人民共和国证券投资基金法》、《国寿安保成长优选股票型证券投资基金基金合同》及其他相关法律法规的规定，本着诚实守信、勤勉尽责的原则管理和运作基金资产，在严格控制风险的基础上，为基金份额持有人谋求最大利益。本报告期内，本基金运作合法合规，不存在违反基金合同和损害基金份额持有人利益的行为。

4.3 公平交易专项说明

4.3.1 公平交易制度的执行情况

报告期内，本基金管理人通过系统和人工等方式在各环节严格控制交易公平执行，严格执行了《证券投资基金管理公司公平交易制度指导意见》和公司制定的公平交易相关制度。

本基金管理人对公司管理的不同投资组合进行了同向交易价差分析，采用不同的时间窗口，假设不同组合间价差为零，进行了 T 分布检验。经分析，本报告期未发现本基金管理人管理的不同投资组合间有同向交易价差异常的情况。

4.3.2 异常交易行为的专项说明

报告期内，本基金未发生违法违规且对基金财产造成损失的异常交易行为。本报告期内，未发生基金管理人管理的所有投资组合参与的交易所公开竞价同日反向交易成交较少的单边交易量超过该证券当日成交量的 5%的情形。

4.4 报告期内基金的投资策略和运作分析

本基金主要持仓结构在 2025 年保持稳定，在四季度经过深入研究和慎重思考，依据产业和市场重要变化，对持仓结构进行了微调，按投资方向划分主要持仓依旧相对集中在 AI 端侧硬件、基础设施和在不同领域具有较大应用空间的新材料领域。

AI 产业发展至今，万众瞩目，与日俱新，但距离形成完整可持续的商业闭环仍有

距离，其中，端侧硬件市场亟待放量。目前的 AI 产业链由上游材料/器件-AI 芯片/存储芯片-AIDC 数据中心-云服务公司-大模型公司-AI 应用公司-部分 C 端消费者/部分 B 端商业客户组成。整个产业链的投资主要依靠大模型和 AI 应用公司向少数 C 端消费者和部分 B 端客户收取 API 调用费和技术服务费用来覆盖，但随着资本开支越来越大，这些收入未来可能还不足以支撑产业链形成可持续的正向盈利循环。因此，AI 产业的持续健康发展还需要将模型能力融入硬件销售给数十亿计的全球消费者和企业客户，才能形成更完整的可持续的商业闭环。这也是当下产业链发展偏弱的症结，所以端侧 AI 硬件可能是产业链走出泡沫论的重要一环。在这一环节中，拥有广大 C 端/B 端用户基础的苹果、三星、华为等跨国公司、特斯拉、宇树、智元等机器人公司以及其他 AI 硬件企业将承担更加重要的角色。同时，市场也必然会逐步看到 Openai、字节、阿里、腾讯等软件领先的互联网龙头去争抢 AI 硬件入口的动作和趋势。在此过程中，深度融合先进模型能力的众多端侧 AI 硬件（包括但不限于 AI 手机、AIPC、AI 眼镜/耳机、智能汽车、人形机器人、AI 宠物、脑机接口、卫星通信设备、3D 打印设备等）的爆发将是未来几年非常重要的产业趋势，而处于这个供应链中的优质企业有望迎来加速成长机遇，且可以看到其中多个标的具有深度覆盖同时对接多个下游具有高成长潜力的新需求的平台型能力。

在其他方向中，电力能源产业、商业航天产业、具有成长性的周期品公司也是我们长期重点关注的领域，其中部分标的也和前述 AI 硬件方向有所重叠，周期品方向会更加注重周期位置的选择和风险控制。

在具体的投资策略以外，本基金的投资框架更倾向于在调整中寻找机会，最佳买点往往出现在市场共识最低的阶段。结合我们在科技成长、周期以及消费方向上的长期积累和研究能力，相信这种投资框架、思维方式可以帮助产品取得长期可持续的良好收益。

4.5 报告期内基金的业绩表现

截至本报告期末国寿安保成长优选股票 A 基金份额净值为 1.543 元，本报告期基金份额净值增长率为-1.47%；截至本报告期末国寿安保成长优选股票 C 基金份额净值为 1.025 元，本报告期基金份额净值增长率为-1.54%；业绩比较基准收益率为-0.13%。

4.6 报告期内基金持有人数或基金资产净值预警说明

无。

§ 5 投资组合报告

5.1 报告期末基金资产组合情况

序号	项目	金额（元）	占基金总资产的比例（%）
1	权益投资	604,942,883.88	91.24
	其中：股票	604,942,883.88	91.24
2	基金投资	—	—
3	固定收益投资	—	—
	其中：债券	—	—
	资产支持证券	—	—
4	贵金属投资	—	—
5	金融衍生品投资	—	—
6	买入返售金融资产	—	—
	其中：买断式回购的买入返售金融资产	—	—
7	银行存款和结算备付金合计	57,917,087.23	8.74
8	其他资产	168,488.44	0.03
9	合计	663,028,459.55	100.00

5.2 报告期末按行业分类的股票投资组合

5.2.1 报告期末按行业分类的境内股票投资组合

代码	行业类别	公允价值（元）	占基金资产净值比例（%）
A	农、林、牧、渔业	—	—
B	采矿业	—	—
C	制造业	529,503,127.97	80.09
D	电力、热力、燃气及水生产和供应业	—	—
E	建筑业	—	—
F	批发和零售业	—	—
G	交通运输、仓储和邮政业	—	—
H	住宿和餐饮业	—	—
I	信息传输、软件和信息技术服务业	—	—
J	金融业	—	—
K	房地产业	—	—
L	租赁和商务服务业	—	—
M	科学研究和技术服务业	15,770,640.00	2.39
N	水利、环境和公共设施管理业	—	—
O	居民服务、修理和其他服务业	—	—
P	教育	—	—
Q	卫生和社会工作	—	—
R	文化、体育和娱乐业	—	—
S	综合	59,669,115.91	9.02
	合计	604,942,883.88	91.50

5.2.2 报告期末按行业分类的港股通投资股票投资组合

本基金本报告期末未投资港股通股票。

5.3 报告期末按公允价值占基金资产净值比例大小排序的前十名股票投资明细

序号	股票代码	股票名称	数量（股）	公允价值（元）	占基金资产净值比例（%）
1	600673	东阳光	2,660,237	59,669,115.91	9.02
2	300433	蓝思科技	1,796,100	54,367,947.00	8.22
3	601126	四方股份	1,505,800	45,294,464.00	6.85
4	688518	联赢激光	1,864,569	45,290,381.01	6.85
5	688025	杰普特	254,347	36,007,904.79	5.45
6	002938	鹏鼎控股	711,630	35,994,245.40	5.44
7	688129	东来技术	1,758,024	35,564,825.52	5.38
8	300752	隆利科技	1,646,300	30,044,975.00	4.54
9	002384	东山精密	330,000	27,934,500.00	4.23
10	688772	珠海冠宇	1,249,790	26,907,978.70	4.07

5.4 报告期末按债券品种分类的债券投资组合

本基金本报告期末未持有债券。

5.5 报告期末按公允价值占基金资产净值比例大小排序的前五名债券投资明细

本基金本报告期末未持有债券。

5.6 报告期末按公允价值占基金资产净值比例大小排序的前十名资产支持证券投资明细

本基金本报告期末未持有资产支持证券。

5.7 报告期末按公允价值占基金资产净值比例大小排序的前五名贵金属投资明细

本基金本报告期末未持有贵金属。

5.8 报告期末按公允价值占基金资产净值比例大小排序的前五名权证投资明细

本基金本报告期末未持有权证。

5.9 报告期末本基金投资的股指期货交易情况说明

本基金本报告期末未持有股指期货。

5.10 报告期末本基金投资的国债期货交易情况说明

本基金本报告期末未持有国债期货。

5.11 投资组合报告附注

5.11.1 本基金投资的前十名证券的发行主体本期是否出现被监管部门立案调查，或在报告编制日前一年内受到公开谴责、处罚的情形

本基金投资的前十名证券的发行主体中，深圳市联赢激光股份有限公司在报告编制日前一年内曾受到国家外汇管理局的处罚。

本基金对上述主体发行的相关证券的投资决策程序符合相关法律法规及基金合同的要求。除上述主体外，本基金投资的其他前十名证券的发行主体本期没有被监管部门立案调查，或在报告编制日前一年内受到公开谴责、处罚。

5.11.2 基金投资的前十名股票是否超出基金合同规定的备选股票库

基金投资的前十名股票中，没有投资超出基金合同规定备选股票库之外的股票。

5.11.3 其他资产构成

序号	名称	金额（元）
1	存出保证金	150,937.39
2	应收证券清算款	—
3	应收股利	—
4	应收利息	—
5	应收申购款	17,551.05
6	其他应收款	—
7	待摊费用	—
8	其他	—
9	合计	168,488.44

5.11.4 报告期末持有的处于转股期的可转换债券明细

本基金本报告期末未持有处于转股期的可转换债券。

5.11.5 报告期末前十名股票中存在流通受限情况的说明

本基金本报告期末前十名股票中不存在流通受限的情况。

5.11.6 投资组合报告附注的其他文字描述部分

由于四舍五入的原因，分项之和与合计项之间可能存在尾差。

§ 6 开放式基金份额变动

单位：份

项目	国寿安保成长优选股票 A	国寿安保成长优选股票 C
报告期期初基金份额总额	354,153,055.79	121,005,362.84
报告期期间基金总申购份额	1,291,735.56	600,811.48

减：报告期期间基金总赎回份额	7,255,432.19	857,664.70
报告期期间基金拆分变动份额（份额减少以“-”填列）	-	-
报告期期末基金份额总额	348,189,359.16	120,748,509.62

注：报告期内基金总申购份额含红利再投资和转换入份额，基金总赎回份额含转换出份额。

§ 7 基金管理人运用固有资金投资本基金情况

7.1 基金管理人持有本基金份额变动情况

报告期内基金管理人未投资本基金。

7.2 基金管理人运用固有资金投资本基金交易明细

本报告期内基金管理人未运用固有资金交易本基金。

§ 8 影响投资者决策的其他重要信息

8.1 报告期内单一投资者持有基金份额比例达到或超过 20%的情况

投资者类别	报告期内持有基金份额变化情况					报告期末持有基金情况	
	序号	持有基金份额比例达到或者超过 20%的时间区间	期初份额	申购份额	赎回份额	持有份额	份额占比（%）
机构	1	20251001~20251231	253,207,235.11	-	-	253,207,235.11	54.00
	2	20251001~20251231	120,000,000.00	-	-	120,000,000.00	25.59
个人	-	-	-	-	-	-	-
产品特有风险							
本基金在报告期内出现单一投资者持有基金份额达到或超过 20%的情形，可能存在大额赎回的风险，并导致基金净值波动。此外，机构投资者赎回后，可能导致基金规模大幅减小，不利于基金的正常运作。							
基金管理人承诺以诚实信用、勤勉尽责的原则管理和运用基金资产，并将采取有效措施保证中小投资者的合法权益。							

8.2 影响投资者决策的其他重要信息

无。

§ 9 备查文件目录

9.1 备查文件目录

- 9.1.1 中国证监会批准国寿安保成长优选股票型证券投资基金募集的文件
- 9.1.2 《国寿安保成长优选股票型证券投资基金基金合同》
- 9.1.3 《国寿安保成长优选股票型证券投资基金托管协议》

9.1.4 基金管理人业务资格批件、营业执照

9.1.5 报告期内国寿安保成长优选股票型证券投资基金在指定媒体上披露的各项公告

9.1.6 中国证监会要求的其他文件

9.2 存放地点

国寿安保基金管理有限公司, 地址: 北京市西城区金融大街 28 号院盈泰商务中心 2 号楼 11 层

9.3 查阅方式

9.3.1 营业时间内到本公司免费查阅

9.3.2 登录本公司网站查阅基金产品相关信息: www.gsfoods.com.cn

9.3.3 拨打本公司客户服务电话垂询: 4009-258-258

国寿安保基金管理有限公司

2026 年 1 月 22 日