

嘉实新起航灵活配置混合型证券投资基金 2025 年第 4 季度报告

2025 年 12 月 31 日

基金管理人：嘉实基金管理有限公司

基金托管人：中国民生银行股份有限公司

报告送出日期：2026 年 1 月 22 日

§1 重要提示

基金管理人的董事会及董事保证本报告所载资料不存在虚假记载、误导性陈述或重大遗漏，并对其内容的真实性、准确性和完整性承担个别及连带责任。

基金托管人中国民生银行股份有限公司根据本基金合同规定，于 2026 年 01 月 20 日复核了本报告中的财务指标、净值表现和投资组合报告等内容，保证复核内容不存在虚假记载、误导性陈述或者重大遗漏。

基金管理人承诺以诚实信用、勤勉尽责的原则管理和运用基金资产，但不保证基金一定盈利。基金的过往业绩并不代表其未来表现。投资有风险，投资者在作出投资决策前应仔细阅读本基金的招募说明书。

本报告中财务资料未经审计。
本报告期自 2025 年 10 月 01 日起至 2025 年 12 月 31 日止。

§2 基金产品概况

基金简称	嘉实新起航混合	
基金主代码	002212	
基金运作方式	契约型开放式	
基金合同生效日	2016 年 3 月 14 日	
报告期末基金份额总额	11,111,259.71 份	
投资目标	本基金在严格控制风险的前提下，通过优化大类资产配置和选择高安全边际的证券，力争实现基金资产的长期稳健增值。	
投资策略	本基金将从宏观面、政策面、基本面和资金面等四个角度进行综合分析，在控制风险的前提下，合理确定本基金在股票、债券、现金等各类资产类别的投资比例，并根据宏观经济形势和市场时机的变化适时进行动态调整。 具体投资策略包括：资产配置策略、股票投资策略、债券投资策略、中小企业私募债券投资策略、衍生品投资策略、资产支持证券投资策略、风险管理策略。	
业绩比较基准	沪深 300*50%+中债总指数*50%	
风险收益特征	本基金为混合型证券投资基金，风险与收益高于债券型基金与货币市场基金，低于股票型基金，属于较高风险、较高收益的品种。	
基金管理人	嘉实基金管理有限公司	
基金托管人	中国民生银行股份有限公司	
下属分级基金的基金简称	嘉实新起航混合 A	嘉实新起航混合 C
下属分级基金的交易代码	002212	016264

报告期末下属分级基金的份额总额	6,767,681.23 份	4,343,578.48 份
-----------------	----------------	----------------

§3 主要财务指标和基金净值表现

3.1 主要财务指标

单位：人民币元

主要财务指标	报告期（2025 年 10 月 1 日-2025 年 12 月 31 日）	
	嘉实新起航混合 A	嘉实新起航混合 C
1. 本期已实现收益	-75,811.91	-59,325.92
2. 本期利润	-623,320.92	-499,374.91
3. 加权平均基金份额本期利润	-0.0862	-0.1062
4. 期末基金资产净值	8,057,096.18	5,108,315.44
5. 期末基金份额净值	1.191	1.176

注：（1）本期已实现收益指基金本期利息收入、投资收益、其他收入（不含公允价值变动收益）扣除相关费用和信用减值损失后的余额，本期利润为本期已实现收益加上本期公允价值变动收益。

（2）上述基金业绩指标不包括持有人认购或交易基金的各项费用，计入费用后实际收益水平要低于所列数字。

3.2 基金净值表现

3.2.1 基金份额净值增长率及其与同期业绩比较基准收益率的比较

嘉实新起航混合 A

阶段	净值增长率①	净值增长率标准差②	业绩比较基准收益率③	业绩比较基准收益率标准差④	①－③	②－④
过去三个月	-6.95%	1.03%	0.12%	0.47%	-7.07%	0.56%
过去六个月	-5.55%	1.00%	8.26%	0.45%	-13.81%	0.55%
过去一年	3.12%	1.09%	8.86%	0.47%	-5.74%	0.62%
过去三年	-10.59%	1.22%	17.80%	0.52%	-28.39%	0.70%
过去五年	-10.45%	1.16%	7.12%	0.56%	-17.57%	0.60%
自基金合同生效起至今	27.31%	0.84%	55.70%	0.57%	-28.39%	0.27%

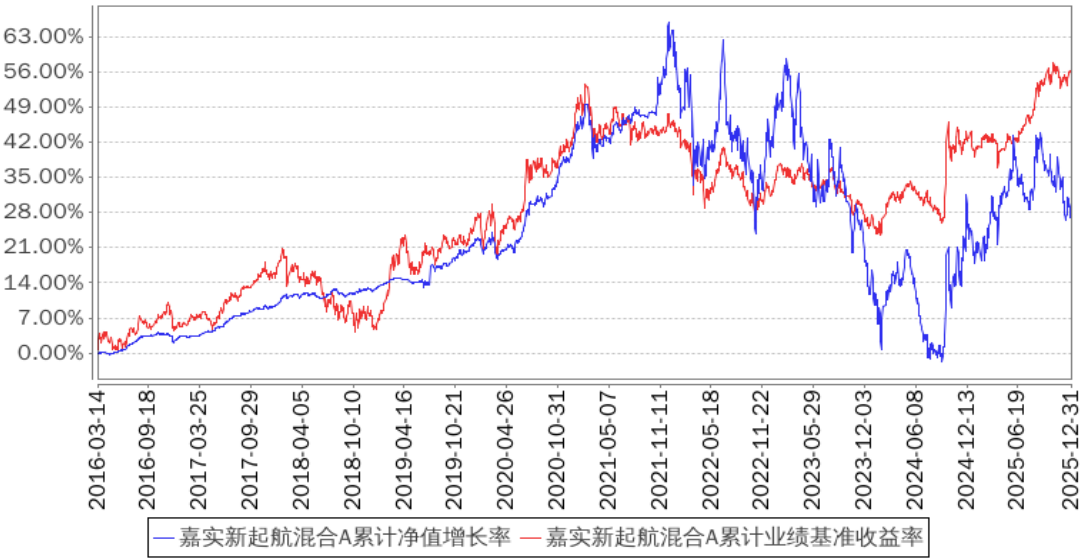
嘉实新起航混合 C

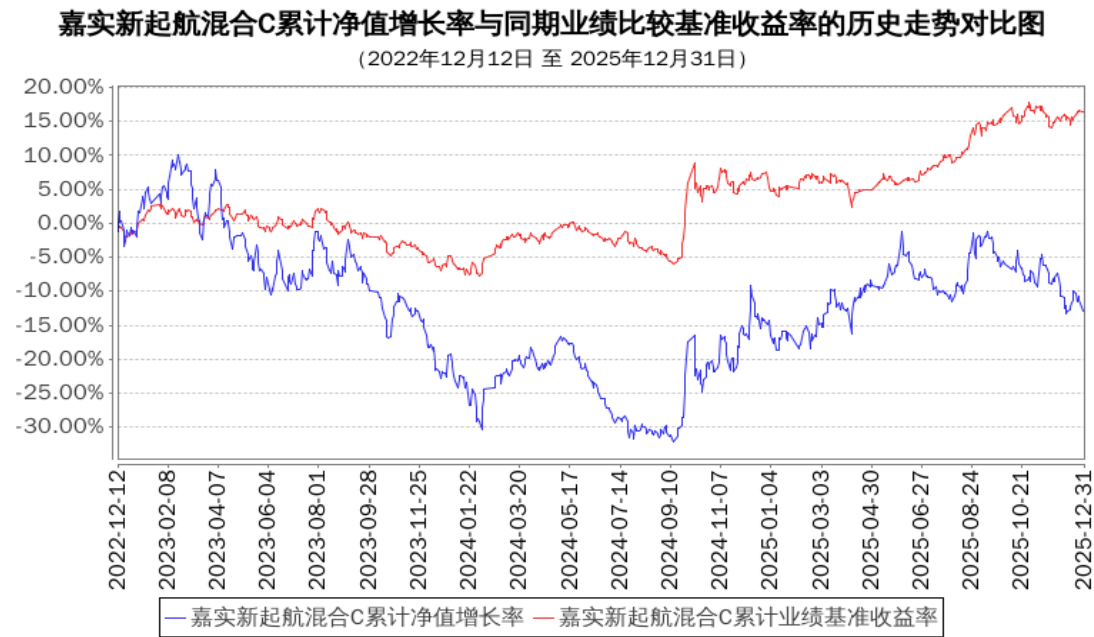
阶段	净值增长率①	净值增长率标准差②	业绩比较基准收益率③	业绩比较基准收益率标准差④	①－③	②－④
----	--------	-----------	------------	---------------	-----	-----

		准差②	收益率③	收益率标准差 ④		
过去三个月	-7.11%	1.04%	0.12%	0.47%	-7.23%	0.57%
过去六个月	-5.77%	1.01%	8.26%	0.45%	-14.03%	0.56%
过去一年	2.62%	1.09%	8.86%	0.47%	-6.24%	0.62%
过去三年	-11.71%	1.23%	17.80%	0.52%	-29.51%	0.71%
自基金合同 生效起至今	-12.69%	1.22%	16.23%	0.52%	-28.92%	0.70%

3.2.2 自基金合同生效以来基金累计净值增长率变动及其与同期业绩比较基准收益率变动的比较

嘉实新起航混合A累计净值增长率与同期业绩比较基准收益率的历史走势对比图
(2016年03月14日至2025年12月31日)





注：按基金合同和招募说明书的约定，本基金自基金合同生效日起 6 个月为建仓期，建仓期结束时本基金的各项资产配置比例符合基金合同约定。

3.3 其他指标

无。

§4 管理人报告

4.1 基金经理（或基金经理小组）简介

姓名	职务	任本基金的基金经理期限		证券从业年限	说明
		任职日期	离任日期		
吴越	本基金、嘉实新收益混合、嘉实农业产业股票、嘉实消费精选股票、嘉实瑞虹三年定期混合、嘉实内需精选混合、嘉实优享生活混合基金经理	2021 年 10 月 22 日	—	12 年	2013 年 6 月加入嘉实基金管理有限公司研究部任研究员一职，先后负责 A 股食品饮料、轻工等行业的研究工作，现任大消费研究总监。硕士研究生，具有基金从业资格。中国国籍。

注：（1）首任基金经理的“任职日期”为基金合同生效日，此后的非首任基金经理的“任职日期”指根据公司决定确定的聘任日期；“离任日期”指根据公司决定确定的解聘日期。

（2）证券从业的含义遵从行业协会相关规定。

4.2 管理人对报告期内本基金运作合规守信情况的说明

报告期内，本基金管理人严格遵循了《证券法》、《证券投资基金法》及其各项配套法规、《嘉实新起航灵活配置混合型证券投资基金基金合同》和其他相关法律法规的规定，本着诚实信用、勤勉尽责的原则管理和运用基金资产，在严格控制风险的基础上，为基金份额持有人谋求最大利益。本基金运作管理符合有关法律法规和基金合同的规定和约定，无损害基金份额持有人利益的行为。

4.3 公平交易专项说明

4.3.1 公平交易制度的执行情况

报告期内，基金管理人严格执行证监会《证券投资基金管理公司公平交易制度指导意见》和公司内部公平交易制度，各投资组合按投资管理制度和流程独立决策，并在获得投资信息、投资建议和实施投资决策方面享有公平的机会；通过完善交易范围内各类交易的公平交易执行细则、严格的流程控制、持续的技术改进，确保公平交易原则的实现；通过 IT 系统和人工监控等方式进行日常监控，公平对待旗下管理的所有投资组合。

4.3.2 异常交易行为的专项说明

报告期内，公司旗下所有投资组合参与交易所公开竞价交易中，同日反向交易成交较少的单边交易量超过该证券当日成交量的 5% 的，合计 2 次，均为不同基金经理管理的组合间因投资策略不同而发生的反向交易，未发现不公平交易和利益输送行为。

4.4 报告期内基金的投资策略和运作分析

四季度消费板块表现乏善可陈，年底中央经济工作会议延续 2025 年定调，部分市场乐观的政策预期落空，造成内需资产波动加大。但与资本市场的短期震荡不同，四季度内需基本上开始观察到结构性亮点：

1、商品类消费：过去四年消费降级成为市场共识，价格带下移、去品牌化、必选刚需、下沉市场是该阶段的主要特征，但三季度以来，在国家以资本市场为抓手通过财富效应提振居民消费的战略下，持续低迷的高端消费呈现了以点带面式的企稳迹象，奢侈品、高端美护等细分赛道，高净值、高线城市等细分人群，均在三季度结束了多年下滑的趋势。回顾历轮周期，高端消费作

为流动性、消费者信心等驱动力的同向指标，通常领先于大内需的拐点，其后续改善的持续性将是消费板块反转的重要衡量指标，我们也将保持重点跟踪。

2、服务类消费：免税、航空、酒店等消费服务业自 10 月以来出现了较显著的景气改善，供给约束+政策支持+消费力结构改善成为主要驱动力，作为 2026 年较确定的政策加码方向，服务消费及相关中上游产业链将成为重要的景气复苏方向。

正如我们在三季报中所阐述的，此轮内需资产定位为趋势性反转而非反弹，2024 年 9 月以来，政策端先后在人口生育、消费信心、财富效应等多个方向持续发力，2025 年已经看到了结构性企稳复苏的迹象，而 2026 年将是决定消费板块能否从结构性转向全面性拐点的關鍵一年，通缩能否结束、地产价格能否企稳这两个最重要的变量都有望在 2026 年迎来变化，如果兑现，则内需板块将成为明年最核心的投资方向。我们不改变 2025 年初以来的观点，持续四年的消费熊市已经结束，2026 年的内需资产拥有丰富多彩的投资机会，从历史规律来看，作为财富效应、宏观经济的中后周期板块，牛市背景下消费赛道的行情只会迟到不会缺席。

4.5 报告期内基金的业绩表现

截至本报告期末嘉实新起航混合 A 基金份额净值为 1.191 元，本报告期基金份额净值增长率为-6.95%；截至本报告期末嘉实新起航混合 C 基金份额净值为 1.176 元，本报告期基金份额净值增长率为-7.11%；业绩比较基准收益率为 0.12%。

4.6 报告期内基金持有人数或基金资产净值预警说明

报告期内，本基金存在连续 60 个工作日基金资产净值低于五千万元的情形，时间范围为 2025 年 10 月 1 日至 2025 年 12 月 31 日；未出现连续 20 个工作日基金份额持有人数量不满两百人的情形。

根据《公开募集证券投资基金运作管理办法》的有关规定，本基金管理人已向中国证监会报告并提出解决方案。

在迷你基金期间，由本基金管理人承担本基金信息披露费、审计费等费用。

§5 投资组合报告

5.1 报告期末基金资产组合情况

序号	项目	金额（元）	占基金总资产的比例（%）
1	权益投资	12,379,049.00	92.73
	其中：股票	12,379,049.00	92.73
2	基金投资	-	-
3	固定收益投资	601,949.42	4.51

	其中：债券	601,949.42	4.51
	资产支持证券	—	—
4	贵金属投资	—	—
5	金融衍生品投资	—	—
6	买入返售金融资产	—	—
	其中：买断式回购的买入返售金融资产	—	—
7	银行存款和结算备付金合计	321,848.11	2.41
8	其他资产	46,614.65	0.35
9	合计	13,349,461.18	100.00

5.2 报告期末按行业分类的股票投资组合

5.2.1 报告期末按行业分类的境内股票投资组合

代码	行业类别	公允价值（元）	占基金资产净值比例（%）
A	农、林、牧、渔业	736,795.00	5.60
B	采矿业	—	—
C	制造业	7,754,953.00	58.90
D	电力、热力、燃气及水生产和供应业	—	—
E	建筑业	—	—
F	批发和零售业	1,638,150.00	12.44
G	交通运输、仓储和邮政业	—	—
H	住宿和餐饮业	1,552,576.00	11.79
I	信息传输、软件和信息技术服务业	—	—
J	金融业	—	—
K	房地产业	—	—
L	租赁和商务服务业	696,575.00	5.29
M	科学研究和技术服务业	—	—
N	水利、环境和公共设施管理业	—	—
O	居民服务、修理和其他服务业	—	—
P	教育	—	—
Q	卫生和社会工作	—	—
R	文化、体育和娱乐业	—	—
S	综合	—	—
	合计	12,379,049.00	94.03

5.2.2 报告期末按行业分类的港股通投资股票投资组合

无。

5.3 期末按公允价值占基金资产净值比例大小排序的股票投资明细

5.3.1 报告期末按公允价值占基金资产净值比例大小排序的前十名股票投资明细

序号	股票代码	股票名称	数量（股）	公允价值（元）	占基金资产净值比例（%）
1	000568	泸州老窖	10,100	1,173,822.00	8.92
2	600258	首旅酒店	68,100	1,140,675.00	8.66
3	000799	酒鬼酒	20,200	1,102,516.00	8.37
4	000858	五粮液	10,200	1,080,588.00	8.21
5	603345	安井食品	13,200	1,046,496.00	7.95
6	603198	迎驾贡酒	25,100	992,956.00	7.54
7	000596	古井贡酒	6,600	875,160.00	6.65
8	300592	华凯易佰	76,100	826,446.00	6.28
9	000829	天音控股	74,400	811,704.00	6.17
10	002772	众兴菌业	50,500	736,795.00	5.60

5.4 报告期末按债券品种分类的债券投资组合

序号	债券品种	公允价值（元）	占基金资产净值比例（%）
1	国家债券	601,949.42	4.57
2	央行票据	—	—
3	金融债券	—	—
	其中：政策性金融债	—	—
4	企业债券	—	—
5	企业短期融资券	—	—
6	中期票据	—	—
7	可转债（可交换债）	—	—
8	同业存单	—	—
9	其他	—	—
10	合计	601,949.42	4.57

5.5 报告期末按公允价值占基金资产净值比例大小排序的前五名债券投资明细

序号	债券代码	债券名称	数量（张）	公允价值（元）	占基金资产净值比例（%）
1	019792	25 国债 19	6,000	601,949.42	4.57

注：报告期末，本基金仅持有上述 1 只债券。

5.6 报告期末按公允价值占基金资产净值比例大小排序的前十名资产支持证券投资
明细

无。

5.7 报告期末按公允价值占基金资产净值比例大小排序的前五名贵金属投资明细

无。

5.8 报告期末按公允价值占基金资产净值比例大小排序的前五名权证投资明细

无。

5.9 报告期末本基金投资的股指期货交易情况说明

5.9.1 报告期末本基金投资的股指期货持仓和损益明细

无。

5.9.2 本基金投资股指期货的投资政策

无。

5.10 报告期末本基金投资的国债期货交易情况说明

5.10.1 本期国债期货投资政策

无。

5.10.2 报告期末本基金投资的国债期货持仓和损益明细

无。

5.10.3 本期国债期货投资评价

无。

5.11 投资组合报告附注

5.11.1 本基金投资的前十名证券的发行主体本期是否出现被监管部门立案调查，或在报告编制日前一年内受到公开谴责、处罚的情形

基金管理人未发现本基金投资的前十名证券的发行主体出现本期被监管部门立案调查，或在报告编制日前一年内受到公开谴责、处罚的情形。

5.11.2 基金投资的前十名股票是否超出基金合同规定的备选股票库

本基金投资的前十名股票中，没有超出基金合同规定的备选股票库之外的股票。

5.11.3 其他资产构成

序号	名称	金额（元）
1	存出保证金	15,824.43
2	应收证券清算款	—
3	应收股利	—
4	应收利息	—
5	应收申购款	30,790.22
6	其他应收款	—
7	其他	—
8	合计	46,614.65

5.11.4 报告期末持有的处于转股期的可转换债券明细

无。

5.11.5 报告期末前十名股票中存在流通受限情况的说明

无。

5.11.6 投资组合报告附注的其他文字描述部分

无。

§6 开放式基金份额变动

单位：份

项目	嘉实新起航混合 A	嘉实新起航混合 C
报告期期初基金份额总额	7,681,762.09	4,583,924.35
报告期期间基金总申购份额	502,200.28	5,559,301.59
减：报告期期间基金总赎回份额	1,416,281.14	5,799,647.46
报告期期间基金拆分变动份额（份额减少以“-”填列）	-	-
报告期期末基金份额总额	6,767,681.23	4,343,578.48

注：报告期期间基金总申购份额含红利再投、转换入份额，总赎回份额含转换出份额。

§7 基金管理人运用固有资金投资本基金情况

7.1 基金管理人持有本基金份额变动情况

无。

7.2 基金管理人运用固有资金投资本基金交易明细

无。

§8 备查文件目录

8.1 备查文件目录

- (1) 中国证监会准予嘉实新起航灵活配置混合型证券投资基金注册的批复文件；
- (2) 《嘉实新起航灵活配置混合型证券投资基金基金合同》；
- (3) 《嘉实新起航灵活配置混合型证券投资基金托管协议》；
- (4) 《嘉实新起航灵活配置混合型证券投资基金招募说明书》；
- (5) 基金管理人业务资格批件、营业执照；

(6) 报告期内嘉实新起航灵活配置混合型证券投资基金公告的各项原稿。

8.2 存放地点

北京市朝阳区建国门外大街 21 号北京国际俱乐部 C 座写字楼 12A 层嘉实基金管理有限公司

8.3 查阅方式

(1) 书面查询：查阅时间为每工作日 8:30-11:30, 13:00-17:30。投资者可免费查阅，也可按工本费购买复印件。

(2) 网站查询：基金管理人网址：<http://www.jsfund.cn>

投资者对本报告如有疑问，可咨询本基金管理人嘉实基金管理有限公司，咨询电话 400-600-8800，或发 E-mail: service@jsfund.cn。

嘉实基金管理有限公司

2026 年 1 月 22 日