

嘉实事件驱动股票型证券投资基金

2025 年第 4 季度报告

2025 年 12 月 31 日

基金管理人：嘉实基金管理有限公司

基金托管人：中国工商银行股份有限公司

报告送出日期：2026 年 1 月 22 日

§1 重要提示

基金管理人的董事会及董事保证本报告所载资料不存在虚假记载、误导性陈述或重大遗漏，并对其内容的真实性、准确性和完整性承担个别及连带责任。

基金托管人中国工商银行股份有限公司根据本基金合同规定，于 2026 年 01 月 20 日复核了本报告中的财务指标、净值表现和投资组合报告等内容，保证复核内容不存在虚假记载、误导性陈述或者重大遗漏。

基金管理人承诺以诚实信用、勤勉尽责的原则管理和运用基金资产，但不保证基金一定盈利。基金的过往业绩并不代表其未来表现。投资有风险，投资者在作出投资决策前应仔细阅读本基金的招募说明书。

本报告中财务资料未经审计。
本报告期自 2025 年 10 月 01 日起至 2025 年 12 月 31 日止。

§2 基金产品概况

基金简称	嘉实事件驱动股票
基金主代码	001416
基金运作方式	契约型开放式
基金合同生效日	2015 年 6 月 9 日
报告期末基金份额总额	828,963,025.66 份
投资目标	立足于中国特定的投资环境，将自上而下的宏观及行业投资决策模式与自下而上的微观投资决策模式统一于事件分析的投资决策框架之内，在深入挖掘并充分理解国内经济增长、结构转型以及行业轮动所带来的事件性投资机会，通过筛选、鉴别事件信息扩散对资产价格的影响模式，选择最具有竞争优势的标的股票进行价值投资，力争实现投资者的长期稳定增值。
投资策略	本基金深入挖掘并充分理解国内经济增长、结构转型以及行业轮动所带来的事件性投资机会，通过筛选、鉴别事件信息扩散对资产价格的影响模式，选择最具有竞争优势的标的股票进行价值投资。事件性投资是主题性投资在标的股票上的具体表现形式。而相对于主题性投资相对宽泛的投资概念而言，事件性投资更加具体，与标的股票的联系更加紧密。在事件分析的投资决策框架内，事件性投资可以更加科学、有效地捕获事件冲击所带来的超额收益，以更加直观、明确的模式刻画超额收益的持续性，从而使事件性投资的操作和执行也更具针对性和纪律性，确保了超额收益的渐进式稳定增长。具体策略包括：大类资产配置、股票投资策略、债券投资策略、中小企业私募债券投资策略、衍生品投资策略、风险管理策略。
业绩比较基准	沪深 300 指数收益率*80%+中证综合债券指数收益率*20%
风险收益特征	本基金为股票型证券投资基金，属于较高预期风险和预期收益的证券

	投资基金品种，其预期风险和预期收益高于混合型基金、债券型基金和货币市场基金。
基金管理人	嘉实基金管理有限公司
基金托管人	中国工商银行股份有限公司

§3 主要财务指标和基金净值表现

3.1 主要财务指标

单位：人民币元

主要财务指标	报告期（2025 年 10 月 1 日 - 2025 年 12 月 31 日）
1. 本期已实现收益	15,303,428.19
2. 本期利润	66,296,962.70
3. 加权平均基金份额本期利润	0.0769
4. 期末基金资产净值	843,192,037.96
5. 期末基金份额净值	1.017

注：（1）本期已实现收益指基金本期利息收入、投资收益、其他收入（不含公允价值变动收益）扣除相关费用和信用减值损失后的余额，本期利润为本期已实现收益加上本期公允价值变动收益。

（2）上述基金业绩指标不包括持有人认购或交易基金的各项费用，计入费用后实际收益水平要低于所列数字。

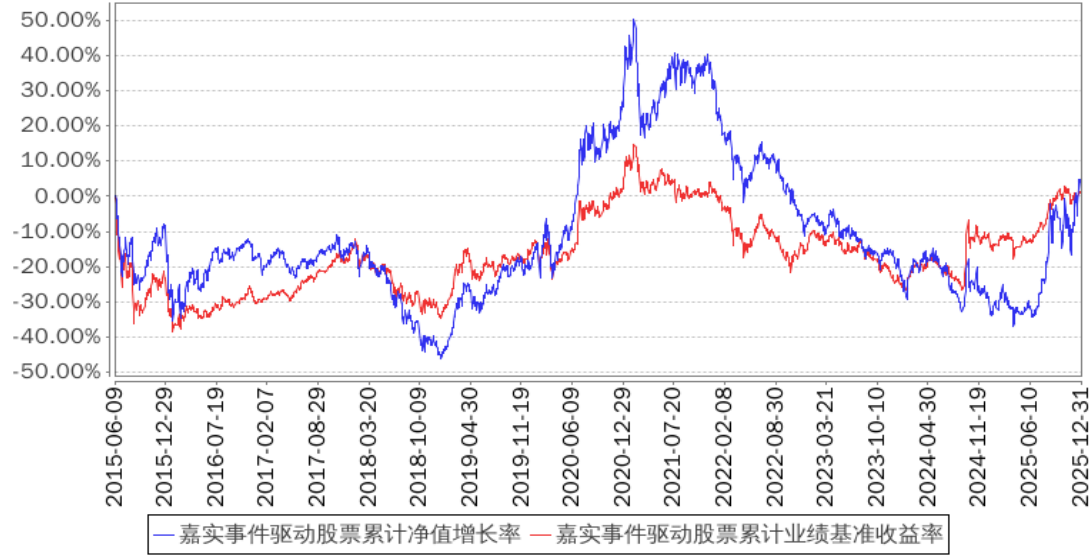
3.2 基金净值表现

3.2.1 基金份额净值增长率及其与同期业绩比较基准收益率的比较

阶段	净值增长率 ①	净值增长率 标准差②	业绩比较基 准收益率③	业绩比较基 准收益率标 准差④	①－③	②－④
过去三个月	8.19%	2.71%	-0.03%	0.76%	8.22%	1.95%
过去六个月	52.02%	2.58%	13.88%	0.72%	38.14%	1.86%
过去一年	45.49%	2.08%	14.28%	0.76%	31.21%	1.32%
过去三年	10.66%	1.54%	19.25%	0.85%	-8.59%	0.69%
过去五年	-22.31%	1.45%	-3.82%	0.91%	-18.49%	0.54%
自基金合同 生效起至今	1.70%	1.46%	0.94%	1.06%	0.76%	0.40%

3.2.2 自基金合同生效以来基金累计净值增长率变动及其与同期业绩比较基准收益率变动的比较

嘉实事件驱动股票累计净值增长率与同期业绩比较基准收益率的历史走势对比图
(2015年06月09日至2025年12月31日)



注：按基金合同和招募说明书的约定，本基金自基金合同生效日起 6 个月为建仓期，建仓期结束时本基金的各项资产配置比例符合基金合同约定。

3.3 其他指标

无。

§4 管理人报告

4.1 基金经理（或基金经理小组）简介

姓名	职务	任本基金的基金经理期限		证券从业年限	说明
		任职日期	离任日期		
雍大为	本基金基金经理	2023 年 9 月 26 日	—	13 年	曾任嘉实基金管理有限公司研究部研究员、鹏扬基金管理有限公司股票投资部基金经理助理。2018 年 7 月加入嘉实基金管理有限公司，现任养老金投资部股票投资经理。硕士研究生，具有基金从业资格。中国国籍。

注：（1）首任基金经理的“任职日期”为基金合同生效日，此后的非首任基金经理的“任职日期”指根据公司决定确定的聘任日期；“离任日期”指根据公司决定确定的解聘日期。

（2）证券从业的含义遵从行业协会相关规定。

4.2 管理人对报告期内本基金运作合规守信情况的说明

报告期内，本基金管理人严格遵循了《证券法》、《证券投资基金法》及其各项配套法规、《嘉实事件驱动股票型证券投资基金基金合同》和其他相关法律法规的规定，本着诚实信用、勤勉尽责的原则管理和运用基金资产，在严格控制风险的基础上，为基金份额持有人谋求最大利益。本

基金运作管理符合有关法律法规和基金合同的规定和约定，无损害基金份额持有人利益的行为。

4.3 公平交易专项说明

4.3.1 公平交易制度的执行情况

报告期内，基金管理人严格执行证监会《证券投资基金管理公司公平交易制度指导意见》和公司内部公平交易制度，各投资组合按投资管理制度和流程独立决策，并在获得投资信息、投资建议和实施投资决策方面享有公平的机会；通过完善交易范围内各类交易的公平交易执行细则、严格的流程控制、持续的技术改进，确保公平交易原则的实现；通过 IT 系统和人工监控等方式进行日常监控，公平对待旗下管理的所有投资组合。

4.3.2 异常交易行为的专项说明

报告期内，公司旗下所有投资组合参与交易所公开竞价交易中，同日反向交易成交较少的单边交易量超过该证券当日成交量的 5% 的，合计 2 次，均为不同基金经理管理的组合间因投资策略不同而发生的反向交易，未发现不公平交易和利益输送行为。

4.4 报告期内基金的投资策略和运作分析

从经济数据来看，四季度国内消费和投资端均维持平稳，海外经济在 AI 投资加码的带动下保持一定韧性。同时，美联储的降息指引在经历反复后于年末重新形成一致预期，对全球资本市场风险偏好回升起到一定成效。在这些要素共同作用下，全球资本市场四季度后半段企稳回升，前期受降息反复影响回调较多的成长股表现相对突出。

从 A 股结构来看，四季度整体呈现震荡上行格局，但结构分化严重，泛科技类方向表现较好，尤其是海外算力、半导体、具身智能等以及新兴的商业航天等主题。与此同时，内需强相关的地产、消费等表现相对落后，侧面反映了国内经济发展驱动引擎发生了一定切换。

本组合四季度保持成长为主的配置，针对 AI 投资引领美国经济增长这一重要事件驱动因素，结合其对不同产业链的拉动效应，在组合中集中配置如通信、电子等行业，同时考虑反内卷和行业格局出清等事件要素，增配了部分有色金属行业。对于先期配置的传媒、计算机等行业择机做了减持。

本组合后续将保持高仓位运行，继续寻找关于未来产业深刻变化的事件驱动要素，从 AI 投资到行业应用等其他方向继续拓展，同时在产业链中继续挖掘其他方向的投资机会。对国内而言，关注未来提振经济相关的政策力度，以及反内卷在不同行业的执行情况，择机对顺周期资产进行配置。在此基础上，组合将继续控制风险和波动，创造更好的投资回报。

4.5 报告期内基金的业绩表现

截至本报告期末本基金份额净值为 1.017 元；本报告期基金份额净值增长率为 8.19%，业绩比较基准收益率为-0.03%。

4.6 报告期内基金持有人数或基金资产净值预警说明

无。

§5 投资组合报告

5.1 报告期末基金资产组合情况

序号	项目	金额（元）	占基金总资产的比例（%）
1	权益投资	790,564,069.90	92.69
	其中：股票	790,564,069.90	92.69
2	基金投资	—	—
3	固定收益投资	4,320,923.61	0.51
	其中：债券	4,320,923.61	0.51
	资产支持证券	—	—
4	贵金属投资	—	—
5	金融衍生品投资	—	—
6	买入返售金融资产	—	—
	其中：买断式回购的买入返售金融资产	—	—
7	银行存款和结算备付金合计	55,616,224.45	6.52
8	其他资产	2,455,971.50	0.29
9	合计	852,957,189.46	100.00

5.2 报告期末按行业分类的股票投资组合

5.2.1 报告期末按行业分类的境内股票投资组合

代码	行业类别	公允价值（元）	占基金资产净值比例（%）
A	农、林、牧、渔业	—	—
B	采矿业	66,827,511.42	7.93
C	制造业	723,463,852.05	85.80
D	电力、热力、燃气及水生产和供应业	—	—
E	建筑业	—	—
F	批发和零售业	14,705.90	0.00
G	交通运输、仓储和邮政业	—	—
H	住宿和餐饮业	—	—
I	信息传输、软件和信息技术服务业	32,995.62	0.00

J	金融业	—	—
K	房地产业	—	—
L	租赁和商务服务业	—	—
M	科学研究和技术服务业	225,004.91	0.03
N	水利、环境和公共设施管理业	—	—
O	居民服务、修理和其他服务业	—	—
P	教育	—	—
Q	卫生和社会工作	—	—
R	文化、体育和娱乐业	—	—
S	综合	—	—
	合计	790,564,069.90	93.76

5.2.2 报告期末按行业分类的港股通投资股票投资组合

无。

5.3 期末按公允价值占基金资产净值比例大小排序的股票投资明细

5.3.1 报告期末按公允价值占基金资产净值比例大小排序的前十名股票投资明细

序号	股票代码	股票名称	数量（股）	公允价值（元）	占基金资产净值比例（%）
1	300308	中际旭创	135,700	82,777,000.00	9.82
2	603986	兆易创新	364,164	78,022,137.00	9.25
3	300394	天孚通信	371,300	75,385,039.00	8.94
4	300502	新易盛	138,800	59,806,144.00	7.09
5	688313	仕佳光子	553,681	49,155,799.18	5.83
6	002384	东山精密	572,600	48,470,590.00	5.75
7	002463	沪电股份	650,000	47,495,500.00	5.63
8	300223	北京君正	396,300	42,023,652.00	4.98
9	688498	源杰科技	55,878	35,873,117.22	4.25
10	688676	金盘科技	305,490	27,597,966.60	3.27

5.4 报告期末按债券品种分类的债券投资组合

序号	债券品种	公允价值（元）	占基金资产净值比例（%）
1	国家债券	4,320,923.61	0.51
2	央行票据	—	—
3	金融债券	—	—
	其中：政策性金融债	—	—
4	企业债券	—	—
5	企业短期融资券	—	—
6	中期票据	—	—
7	可转债（可交换债）	—	—
8	同业存单	—	—
9	其他	—	—
10	合计	4,320,923.61	0.51

5.5 报告期末按公允价值占基金资产净值比例大小排序的前五名债券投资明细

序号	债券代码	债券名称	数量（张）	公允价值（元）	占基金资产净值比例（%）
1	019785	25 国债 13	25,000	2,515,075.34	0.30
2	019792	25 国债 19	18,000	1,805,848.27	0.21

注：报告期末，本基金仅持有上述 2 只债券。

5.6 报告期末按公允价值占基金资产净值比例大小排序的前十名资产支持证券投资
明细

无。

5.7 报告期末按公允价值占基金资产净值比例大小排序的前五名贵金属投资明细

无。

5.8 报告期末按公允价值占基金资产净值比例大小排序的前五名权证投资明细

无。

5.9 报告期末本基金投资的股指期货交易情况说明

5.9.1 报告期末本基金投资的股指期货持仓和损益明细

无。

5.9.2 本基金投资股指期货的投资政策

无。

5.10 报告期末本基金投资的国债期货交易情况说明

5.10.1 本期国债期货投资政策

无。

5.10.2 报告期末本基金投资的国债期货持仓和损益明细

无。

5.10.3 本期国债期货投资评价

无。

5.11 投资组合报告附注

5.11.1 本基金投资的前十名证券的发行主体本期是否出现被监管部门立案调查，或在报告编制日前一年内受到公开谴责、处罚的情形

基金管理人未发现本基金投资的前十名证券的发行主体出现本期被监管部门立案调查，或在报告编制日前一年内受到公开谴责、处罚的情形。

5.11.2 基金投资的前十名股票是否超出基金合同规定的备选股票库

本基金投资的前十名股票中，没有超出基金合同规定的备选股票库之外的股票。

5.11.3 其他资产构成

序号	名称	金额（元）
1	存出保证金	354,905.50
2	应收证券清算款	1,694,533.40
3	应收股利	—
4	应收利息	—
5	应收申购款	406,532.60
6	其他应收款	—
7	其他	—
8	合计	2,455,971.50

5.11.4 报告期末持有的处于转股期的可转换债券明细

无。

5.11.5 报告期末前十名股票中存在流通受限情况的说明

无。

5.11.6 投资组合报告附注的其他文字描述部分

无。

§6 开放式基金份额变动

单位：份

报告期期初基金份额总额	881,482,532.95
报告期期间基金总申购份额	13,896,293.09
减：报告期期间基金总赎回份额	66,415,800.38
报告期期间基金拆分变动份额（份额减少以“-”填列）	—
报告期期末基金份额总额	828,963,025.66

注：报告期期间基金总申购份额含红利再投、转换入份额，总赎回份额含转换出份额。

§7 基金管理人运用固有资金投资本基金情况

7.1 基金管理人持有本基金份额变动情况

无。

7.2 基金管理人运用固有资金投资本基金交易明细

无。

§8 备查文件目录

8.1 备查文件目录

- (1) 中国证监会准予嘉实事件驱动股票型证券投资基金注册的批复文件；
- (2) 《嘉实事件驱动股票型证券投资基金基金合同》；
- (3) 《嘉实事件驱动股票型证券投资基金招募说明书》；
- (4) 《嘉实事件驱动股票型证券投资基金基金托管协议》；
- (5) 基金管理人业务资格批件、营业执照；
- (6) 报告期内嘉实事件驱动股票型证券投资基金公告的各项原稿。

8.2 存放地点

北京市朝阳区建国门外大街 21 号北京国际俱乐部 C 座写字楼 12A 层嘉实基金管理有限公司

8.3 查阅方式

(1) 书面查询：查阅时间为每工作日 8:30-11:30, 13:00-17:30。投资者可免费查阅，也可按工本费购买复印件。

(2) 网站查询：基金管理人网址：<http://www.jsfund.cn>

投资者对本报告如有疑问，可咨询本基金管理人嘉实基金管理有限公司，咨询电话 400-600-8800，或发 E-mail: service@jsfund.cn。

嘉实基金管理有限公司

2026 年 1 月 22 日