

# 华泰柏瑞匠心汇选混合型证券投资基金 2025 年第 4 季度报告

2025 年 12 月 31 日

基金管理人：华泰柏瑞基金管理有限公司

基金托管人：交通银行股份有限公司

报告送出日期：2026 年 1 月 22 日

§1 重要提示

基金管理人的董事会及董事保证本报告所载资料不存在虚假记载、误导性陈述或重大遗漏，并对其内容的真实性、准确性和完整性承担个别及连带责任。

基金托管人交通银行股份有限公司根据本基金合同规定，于 2026 年 01 月 21 日复核了本报告中的财务指标、净值表现和投资组合报告等内容，保证复核内容不存在虚假记载、误导性陈述或者重大遗漏。

基金管理人承诺以诚实信用、勤勉尽责的原则管理和运用基金资产，但不保证基金一定盈利。

基金的过往业绩并不代表其未来表现。投资有风险，投资者在作出投资决策前应仔细阅读本基金的招募说明书。

本报告中的财务资料未经审计。

本报告期自 2025 年 10 月 1 日起至 2025 年 12 月 31 日止。

§2 基金产品概况

基金简称	华泰柏瑞匠心汇选混合
基金主代码	013847
基金运作方式	契约型开放式
基金合同生效日	2022 年 3 月 2 日
报告期末基金份额总额	84,598,370.15 份
投资目标	在严格控制风险和保持资产流动性的前提下，本基金通过深入的基本面研究把握投资机会，追求超越业绩比较基准的投资回报，力争基金资产的持续稳健增值。
投资策略	1、大类资产配置 本基金将通过研究宏观经济、国家政策等可能影响证券市场的重要因素，对股票、债券和货币资产的风险收益特征进行深入分析，合理预测各类资产的价格变动趋势，确定不同资产类别的投资比例。在此基础上，积极跟踪由于市场短期波动引起的各类资产的价格偏差和风险收益特征的相对变化，动态调整各大类资产之间的投资比例，在保持总体风险水平相对平稳的基础上，获取相对较高的基金投资收益。 2、股票投资策略 （1）A 股投资策略 本基金主要采用“自下而上”的深度基本面研究策略，主要从以下几个方面进行深度研究从而精选个股：1）公司主营业务、2）公司商业模式、3）公司财务状况、4）公司治理结构情况、5）公司所处行业、6）公司估值

	<p>(2) 港股投资策略</p> <p>本基金可以通过内地与香港股票市场交易互联互通机制投资香港股票，并且重点投资于主营业务具备行业竞争优势、核心商业模式具有稳定性和可持续性、财务状况良好、治理结构完善的上市公司。本基金也可以根据基金经理判断选择不投资香港股票。</p> <p>3、债券组合投资策略</p> <p>本基金债券投资的目的是在保证基金资产流动性的基础上，有效利用基金资产，提高基金资产的投资收益。</p> <p>4、资产支持证券投资策略</p> <p>在对市场利率环境深入研究的基础上，本基金投资于资产支持证券将采用久期配置策略与期限结构配置策略，结合定量分析和定性分析的方法，综合分析资产支持证券的利率风险、提前偿付风险、流动性风险、税收溢价等因素，选择具有较高投资价值的资产支持证券进行配置。</p> <p>5、衍生品投资策略</p> <p>(1) 股指期货投资策略</p> <p>(2) 国债期货投资策略</p> <p>(3) 股票期权投资策略</p> <p>6、融资业务的投资策略</p> <p>本基金参与融资业务，将综合考虑融资成本、保证金比例、冲抵保证金证券折算率、信用资质等条件，选择合适的交易对手方。同时，在保障基金投资组合充足流动性以及有效控制融资杠杆风险的前提下，确定融资比例。</p> <p>7、存托凭证投资策略</p> <p>本基金将根据投资目标和股票投资策略，基于对基础证券投资价值的深入研究判断，进行存托凭证的投资。</p>		
业绩比较基准	中证 800 指数收益率*60%+恒生指数收益率（使用估值汇率折算）*20%+银行活期存款利率（税后）*20%。		
风险收益特征	本基金为混合型基金，其预期风险和预期收益水平高于债券型基金与货币市场基金，低于股票型基金。本基金可能投资港股通标的股票，除需承担与境内证券投资基金类似的市场波动风险等一般投资风险，还需承担汇率风险以及香港市场风险等境外证券市场投资所面临的特别投资风险。		
基金管理人	华泰柏瑞基金管理有限公司		
基金托管人	交通银行股份有限公司		
下属分级基金的基金简称	华泰柏瑞匠心汇选混合 A	华泰柏瑞匠心汇选混合 C	
下属分级基金的交易代码	013847	013848	
报告期末下属分级基金的份额总额	78,555,832.98 份	6,042,537.17 份	

§3 主要财务指标和基金净值表现

3.1 主要财务指标

单位：人民币元

主要财务指标	报告期（2025 年 10 月 1 日-2025 年 12 月 31 日）	
	华泰柏瑞匠心汇选混合 A	华泰柏瑞匠心汇选混合 C
1. 本期已实现收益	4,719,994.16	324,102.68
2. 本期利润	-2,446,085.30	-173,146.46
3. 加权平均基金份额本期利润	-0.0293	-0.0283
4. 期末基金资产净值	71,178,707.62	5,370,359.36
5. 期末基金份额净值	0.9061	0.8888

注：1、上述基金业绩指标不包括持有人认购或交易基金的各项费用，计入费用后实际收益水平要低于所列数字。

2、本期已实现收益指基金本期利息收入、投资收益、其他收入（不含公允价值变动收益）扣除相关费用后的余额，本期利润为本期已实现收益加上本期公允价值变动收益。

3.2 基金净值表现

3.2.1 基金份额净值增长率及其与同期业绩比较基准收益率的比较

华泰柏瑞匠心汇选混合 A

阶段	净值增长率①	净值增长率 标准差②	业绩比较基 准收益率③	业绩比较基 准收益率标 准差④	①－③	②－④
过去三个月	-2.95%	0.90%	-1.04%	0.79%	-1.91%	0.11%
过去六个月	18.23%	0.91%	12.88%	0.73%	5.35%	0.18%
过去一年	18.10%	1.02%	17.68%	0.86%	0.42%	0.16%
过去三年	-5.41%	1.06%	20.63%	0.88%	-26.04%	0.18%
自基金合同 生效起至今	-9.39%	1.08%	8.70%	0.93%	-18.09%	0.15%

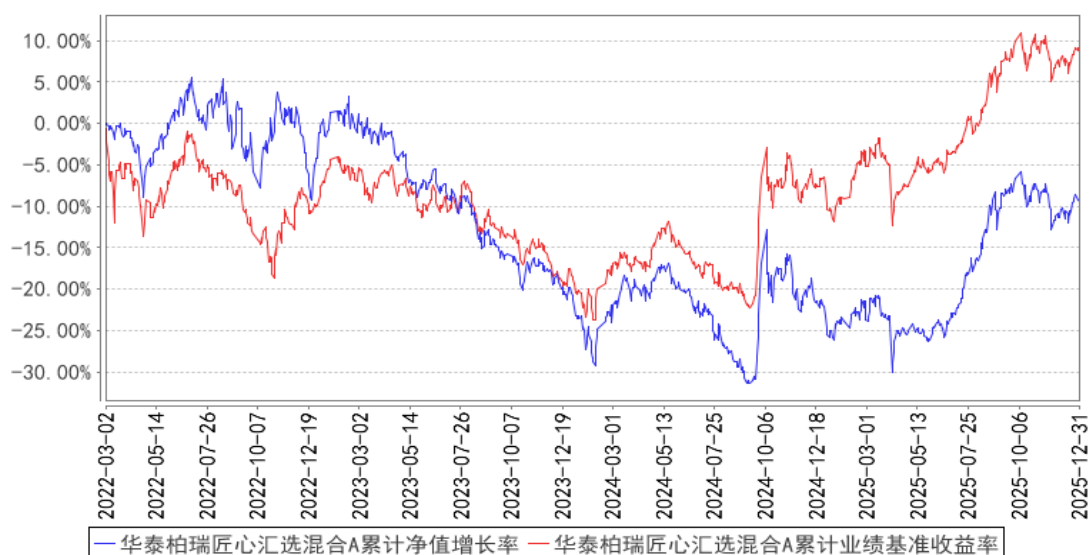
华泰柏瑞匠心汇选混合 C

阶段	净值增长率①	净值增长率 标准差②	业绩比较基 准收益率③	业绩比较基 准收益率标 准差④	①－③	②－④
----	--------	---------------	----------------	-----------------------	-----	-----

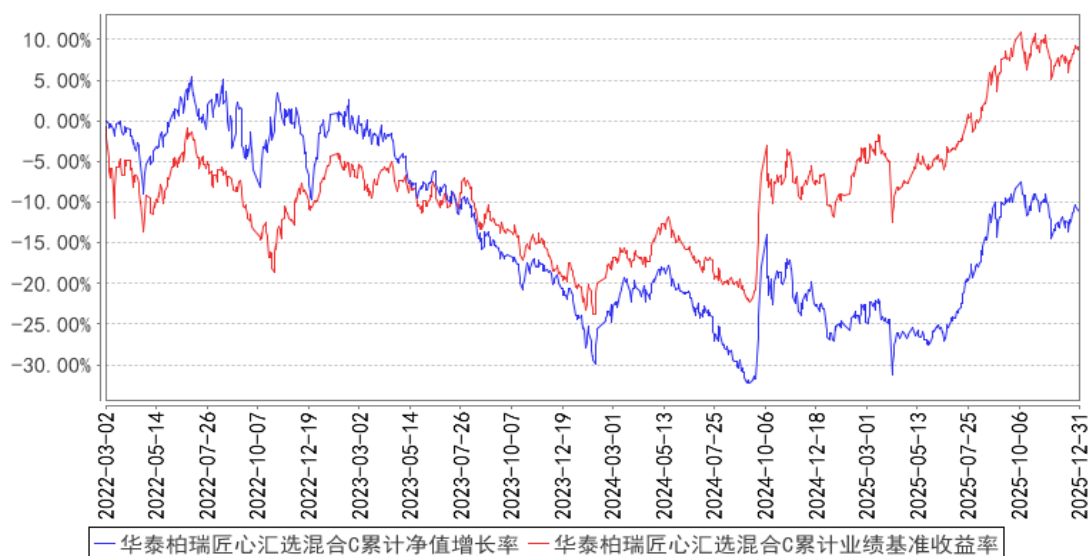
过去三个月	-3.06%	0.90%	-1.04%	0.79%	-2.02%	0.11%
过去六个月	17.92%	0.91%	12.88%	0.73%	5.04%	0.18%
过去一年	17.52%	1.02%	17.68%	0.86%	-0.16%	0.16%
过去三年	-6.82%	1.06%	20.63%	0.88%	-27.45%	0.18%
自基金合同 生效起至今	-11.12%	1.08%	8.70%	0.93%	-19.82%	0.15%

### 3.2.2 自基金合同生效以来基金累计净值增长率变动及其与同期业绩比较基准收益率率变动的比较

华泰柏瑞匠心汇选混合A累计净值增长率与同期业绩比较基准收益率的历史走势对比图



华泰柏瑞匠心汇选混合C累计净值增长率与同期业绩比较基准收益率的历史走势对比图



注：图示日期为 2022 年 03 月 02 日至 2025 年 12 月 31 日。

§4 管理人报告

4.1 基金经理（或基金经理小组）简介

姓名	职务	任本基金的基金经理期限		证券从业年限	说明
		任职日期	离任日期		
赵劼	本基金的基金经理	2023 年 4 月 3 日	—	17 年	伦敦政治经济学院管理学硕士。曾任华泰柏瑞基金管理有限公司高级研究员、华宝证券股份有限公司投资经理、上海人寿保险股份有限公司投资经理。2022 年 9 月至 2024 年 12 月任华泰柏瑞恒悦混合型证券投资基金的基金经理。2023 年 4 月起任华泰柏瑞匠心汇选混合型证券投资基金的基金经理。2023 年 6 月起任华泰柏瑞景气优选混合型证券投资基金的基金经理。2023 年 7 月至 2025 年 5 月任华泰柏瑞恒泽混合型证券投资基金的基金经理。

4.1.1 期末兼任私募资产管理计划投资经理的基金经理同时管理的产品情况

注：截至本报告期末，本基金的基金经理不存在兼任私募资产管理计划投资经理的情况。

4.2 管理人对报告期内本基金运作遵规守信情况的说明

报告期内本基金的运作符合相关法律、法规以及基金合同的约定，不存在损害基金持有人利益的行为。

4.3 公平交易专项说明

4.3.1 公平交易制度的执行情况

报告期内，本基金管理人根据《证券投资基金管理公司公平交易制度指导意见》的要求，通过科学完善的制度及流程，从事前、事中和事后等环节严格控制不同基金之间可能的利益输送。

首先投资部和研究部通过规范的决策流程来确保公平对待不同投资组合。其次交易部对投资指令的合规性、有效性及合理性进行独立审核，在交易过程中启用投资交易系统内的公平交易模块，确保公平交易的实施。同时，风险管理部对报告期内的交易进行日常监控和分析评估。

本报告期内，上述公平交易制度总体执行情况良好。

4.3.2 异常交易行为的专项说明

报告期内未发现本基金存在异常交易行为。

报告期内，本基金管理人旗下所有投资组合参与的交易所公开竞价交易中，同日反向交易成交较少的单边交易量超过该证券当日成交量的 5% 的交易共有 36 次，是指数投资组合因跟踪指数需要而发生的反向交易。

#### 4.4 报告期内基金的投资策略和运作分析

2025 年四季度，市场整体基本走平，万得全 A 小幅上涨 0.9%，但是有些板块震荡比较厉害，大部分科技板块都走了一个先抑后扬的走势。

本季度本基金维持中性偏低仓位，整体结构低配成长，标配消费，超配上游资源品、金融和红利资产。

经济方面，最新的中央经济工作会议延续了积极的政策基调，作为“十五五”的开局之年，2026 年国内对于经济开门红或存在诉求。此外根据最新经济数据，2025 年 12 月 PMI 已经过了枯荣线，2026 年一季度的经济数据可期。

展望 2026 年一季度，我们认为，当前中国部分社会财富从避险资产向含权产品的配置大潮或方兴未艾，所以流动性不用担心，结合股市整体估值，我们对 2026 年一季度股市呈谨慎乐观态度。

操作方面，从三维度（估值、流动性、基本面）来看，一季度有两个维度我们比较乐观，尤其是流动性大概率依然充沛，所以我们将吸取 2025 年低配科技的教训，将科技推升至标配，具体方向将循着“十五五”规划中的科技导向重点配置。此外，中央经济工作会议提出坚持内需主导，各项内需补贴政策也一一出台，所以我们仍然将标配消费。另外，我们也将密切关注行业“反内卷”的成效，以此来决定是否超配相关行业。最后由于看好一季度的股票市场表现，但是券商此前比较滞涨，估值也在历史比较低的分位数，所以我们可能将超配这一块。

#### 4.5 报告期内基金的业绩表现

截至本报告期末华泰柏瑞匠心汇选混合 A 的基金份额净值为 0.9061 元，本报告期基金份额净值增长率为-2.95%，同期业绩比较基准收益率为-1.04%，截至本报告期末华泰柏瑞匠心汇选混合 C 的基金份额净值为 0.8888 元，本报告期基金份额净值增长率为-3.06%，同期业绩比较基准收益率为-1.04%。

#### 4.6 报告期内基金持有人数或基金资产净值预警说明

本报告期内，未出现连续二十个工作日基金份额持有人数量不满二百人或者基金资产净值低于五千万元的情形。

## §5 投资组合报告

### 5.1 报告期末基金资产组合情况

序号	项目	金额（元）	占基金总资产的比例（%）
1	权益投资	59,231,777.12	76.22
	其中：股票	59,231,777.12	76.22
2	基金投资	—	—
3	固定收益投资	4,747,453.26	6.11
	其中：债券	4,747,453.26	6.11
	资产支持证券	—	—
4	贵金属投资	—	—
5	金融衍生品投资	—	—
6	买入返售金融资产	—	—
	其中：买断式回购的买入返售金融资产	—	—
7	银行存款和结算备付金合计	13,459,290.25	17.32
8	其他资产	271,036.78	0.35
9	合计	77,709,557.41	100.00

注：通过港股通交易机制投资的港股公允价值为人民币 9,060,943.73 元，占基金资产净值的比例为 11.84%。

### 5.2 报告期末按行业分类的股票投资组合

#### 5.2.1 报告期末按行业分类的境内股票投资组合

代码	行业类别	公允价值（元）	占基金资产净值比例（%）
A	农、林、牧、渔业	505,800.00	0.66
B	采矿业	3,388,540.00	4.43
C	制造业	36,401,115.39	47.55
D	电力、热力、燃气及水生产和供应业	617,516.00	0.81
E	建筑业	2,804,560.00	3.66
F	批发和零售业	91,256.00	0.12
G	交通运输、仓储和邮政业	761,250.00	0.99
H	住宿和餐饮业	—	—
I	信息传输、软件和信息技术服务业	742,020.00	0.97
J	金融业	1,020,680.00	1.33
K	房地产业	—	—
L	租赁和商务服务业	1,486,076.00	1.94



M	科学研究和技术服务业	693,220.00	0.91
N	水利、环境和公共设施管理业	1,658,800.00	2.17
O	居民服务、修理和其他服务业	—	—
P	教育	—	—
Q	卫生和社会工作	—	—
R	文化、体育和娱乐业	—	—
S	综合	—	—
	合计	50,170,833.39	65.54

## 5.2.2 报告期末按行业分类的港股通投资股票投资组合

行业类别	公允价值（人民币）	占基金资产净值比例（%）
10 能源	—	—
15 原材料	1,740,324.31	2.27
20 工业	201,309.67	0.26
25 可选消费	272,721.86	0.36
30 主要消费	1,240,157.19	1.62
35 医药卫生	2,141,353.98	2.80
40 金融	2,383,019.16	3.11
45 信息技术	—	—
50 通信服务	1,082,057.56	1.41
55 公用事业	—	—
60 房地产	—	—
合计	9,060,943.73	11.84

注：以上分类采用中证行业分类标准。

## 5.3 期末按公允价值占基金资产净值比例大小排序的股票投资明细

### 5.3.1 报告期末按公允价值占基金资产净值比例大小排序的前十名股票投资明细

序号	股票代码	股票名称	数量（股）	公允价值（元）	占基金资产净值比例（%）
1	600323	瀚蓝环境	58,000	1,658,800.00	2.17
2	002028	思源电气	10,000	1,545,900.00	2.02
3	600690	海尔智家	58,000	1,513,220.00	1.98
4	02628	中国人寿	58,000	1,434,349.49	1.87
5	688498	源杰科技	2,000	1,283,980.00	1.68
6	300596	利安隆	28,000	1,181,880.00	1.54
7	600549	厦门钨业	28,000	1,149,680.00	1.50
8	688041	海光信息	5,000	1,122,050.00	1.47
9	00700	腾讯控股	2,000	1,082,057.56	1.41
10	002946	新乳业	58,000	1,074,740.00	1.40

## 5.4 报告期末按债券品种分类的债券投资组合

序号	债券品种	公允价值（元）	占基金资产净值比例（%）
1	国家债券	4,747,453.26	6.20

2	央行票据	—	—
3	金融债券	—	—
	其中：政策性金融债	—	—
4	企业债券	—	—
5	企业短期融资券	—	—
6	中期票据	—	—
7	可转债（可交换债）	—	—
8	同业存单	—	—
9	其他	—	—
10	合计	4,747,453.26	6.20

#### 5.5 报告期末按公允价值占基金资产净值比例大小排序的前五名债券投资明细

序号	债券代码	债券名称	数量（张）	公允价值（元）	占基金资产净值比例（%）
1	019773	25 国债 08	47,000	4,747,453.26	6.20

#### 5.6 报告期末按公允价值占基金资产净值比例大小排序的前十名资产支持证券投资 明细

注：本基金本报告期末未持有资产支持证券。

#### 5.7 报告期末按公允价值占基金资产净值比例大小排序的前五名贵金属投资明细

注：本基金本报告期末未持有贵金属投资。

#### 5.8 报告期末按公允价值占基金资产净值比例大小排序的前五名权证投资明细

注：本基金本报告期末未持有权证。

#### 5.9 报告期末本基金投资的股指期货交易情况说明

##### 5.9.1 报告期末本基金投资的股指期货持仓和损益明细

注：本基金本报告期末未持有股指期货。

##### 5.9.2 本基金投资股指期货的投资政策

注：本基金本报告期末未持有股指期货。

#### 5.10 报告期末本基金投资的国债期货交易情况说明

##### 5.10.1 本期国债期货投资政策

注：本基金本报告期末未持有国债期货。

##### 5.10.2 报告期末本基金投资的国债期货持仓和损益明细

注：本基金本报告期末未持有国债期货。

### 5.10.3 本期国债期货投资评价

注：本基金本报告期末未持有国债期货。

### 5.11 投资组合报告附注

#### 5.11.1 本基金投资的前十名证券的发行主体本期是否出现被监管部门立案调查，或在报告编制日前一年内受到公开谴责、处罚的情形

本基金投资的前十名证券的发行主体中，中国人寿（02628）在报告编制日前一年内曾受到中国人民银行的处罚。

本基金对上述主体所发行证券的投资决策程序符合相关法律法规、基金合同及公司投资制度的要求。

报告期内基金投资的前十名证券的其他发行主体，没有被监管部门立案调查的情形，也没有在报告编制日前一年内受到公开谴责、处罚的情形。

#### 5.11.2 基金投资的前十名股票是否超出基金合同规定的备选股票库

基金投资的前十名股票中，没有投资于超出基金合同规定备选股票库之外的情形。

#### 5.11.3 其他资产构成

序号	名称	金额（元）
1	存出保证金	27,277.05
2	应收证券清算款	232,767.08
3	应收股利	10,992.65
4	应收利息	—
5	应收申购款	—
6	其他应收款	—
7	其他	—
8	合计	271,036.78

#### 5.11.4 报告期末持有的处于转股期的可转换债券明细

注：本基金本报告期末未持有处于转股期的可转换债券。

#### 5.11.5 报告期末前十名股票中存在流通受限情况的说明

注：本基金本报告期末前十名股票中不存在流通受限情况。

#### 5.11.6 投资组合报告附注的其他文字描述部分

注：由于四舍五入的原因，分项之和与合计项之间可能存在尾差。

## §6 开放式基金份额变动

单位：份

项目	华泰柏瑞匠心汇选混合 A	华泰柏瑞匠心汇选混合 C
报告期期初基金份额总额	87,762,918.14	6,431,980.36
报告期期间基金总申购份额	142,396.03	49,073.90
减:报告期期间基金总赎回份额	9,349,481.19	438,517.09
报告期期间基金拆分变动份额（份额减少以“-”填列）	-	-
报告期期末基金份额总额	78,555,832.98	6,042,537.17

## §7 基金管理人运用固有资金投资本基金情况

### 7.1 基金管理人持有本基金份额变动情况

注：本报告期内，基金管理人未持有本基金份额。

### 7.2 基金管理人运用固有资金投资本基金交易明细

注：本报告期内，管理人不存在申购、赎回或买卖本基金的情况。

## §8 影响投资者决策的其他重要信息

### 8.1 报告期内单一投资者持有基金份额比例达到或超过 20%的情况

注：本报告期内未有单一投资者持有基金份额比例达到或超过 20%的情况。

### 8.2 影响投资者决策的其他重要信息

注：无。

## §9 备查文件目录

### 9.1 备查文件目录

- 1、本基金的中国证监会批准募集文件
- 2、本基金的《基金合同》
- 3、本基金的《招募说明书》
- 4、本基金的《托管协议》
- 5、基金管理人业务资格批件、营业执照
- 6、本基金的公告

### 9.2 存放地点

上海市浦东新区民生路 1199 弄证大五道口广场 1 号楼 17 层

托管人住所

### 9.3 查阅方式

投资者可在营业时间免费查阅，也可按工本费购买复印件。 投资者对本报告如有疑问，可咨询基金管理人华泰柏瑞基金管理有限公司。 客户服务热线：400-888-0001（免长途费）  
021-3878 4638 公司网址：[www.huatai-pb.com](http://www.huatai-pb.com)

华泰柏瑞基金管理有限公司

2026 年 1 月 22 日