

# 南方中债 0-2 年国开行债券指数证券投资基金（A 类份额） 基金产品资料概要（更新）

编制日期：2026 年 2 月 13 日

送出日期：2026 年 3 月 18 日

**本概要提供本基金的重要信息，是招募说明书的一部分。  
作出投资决定前，请阅读完整的招募说明书等销售文件。**

## 一、产品概况

基金简称	南方中债 0-2 年国开行 债券指数 A	基金代码	009615
基金管理人	南方基金管理股份有限 公司	基金托管人	中国农业银行股份有限 公司
基金合同生效日	2020 年 8 月 6 日		
基金类型	债券型	交易币种	人民币
运作方式	普通开放式		
开放频率	每个开放日		
基金经理	朱佳	开始担任本基金 基金经理的日期	2020 年 8 月 21 日
		证券从业日期	2013 年 12 月 20 日
基金经理	陈皓松	开始担任本基金 基金经理的日期	2025 年 2 月 28 日
		证券从业日期	2017 年 7 月 3 日
其他	《基金合同》生效后,连续 50 个工作日出现基金份额持有人数量不满 200 人或者基金资产净值低于 5000 万元情形的,基金合同应当终止,无需召开基金份额持有人大会。 法律法规或中国证监会另有规定时,从其规定。		

## 二、基金投资与净值表现

### （一）投资目标与投资策略

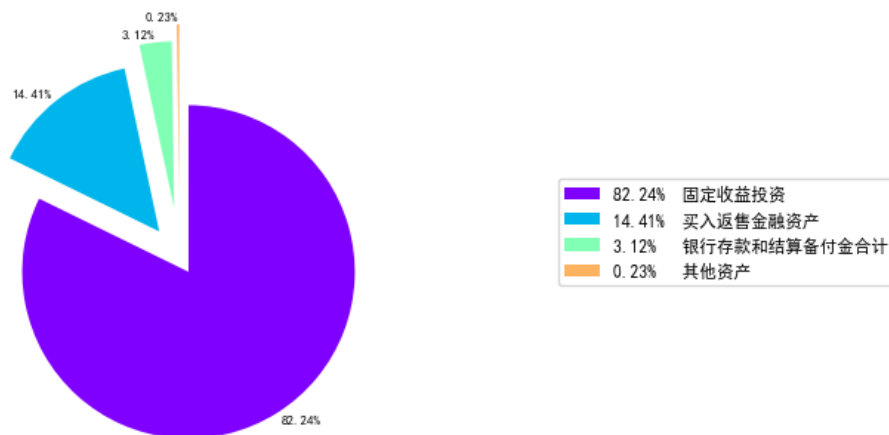
详见《南方中债 0-2 年国开行债券指数证券投资基金招募说明书》第九部分“基金的投资”。

投资目标	本基金采用被动式指数化投资，通过严格的投资纪律约束和数量化的风险管理手段,实现对标的指数的有效跟踪。
投资范围	本基金的标的指数为中债-0-2 年国开行债券指数，由中债金融估值中心有限公司编制发布，该指数成分券包括国家开发银行在境内公开发行且上市流通的待偿期 0 至 2 年（包含 2 年）的政策性银行债。 本基金主要投资于标的指数成分券及其备选成分券，为更好实现投资目标，还可以投资于具有良好流动性的金融工具，包括国内依法发行上市的政策性金融债、国债、债券回购、银行存款以及法律法规或中国证监

	<p>会允许基金投资的其他金融工具,但须符合中国证监会相关规定。本基金不投资股票、国债期货、可转换债券、可交换债券。</p> <p>基金的投资组合比例为:本基金投资于债券资产的比例不低于基金资产的 80%;其中标的指数成分券及其备选成分券的比例不低于本基金非现金基金资产的 80%;本基金每个交易日日终应当保持不低于基金资产净值 5%的现金或者到期日在一年以内的政府债券,其中现金不包括结算备付金、存出保证金、应收申购款等。</p> <p>如法律法规或监管机构以后允许基金投资其他品种,基金管理人在履行适当程序后,可以将其纳入投资范围,并可依据届时有效的法律法规适时合理地调整投资范围。</p>
主要投资策略	<p>本基金为被动式指数基金,采用抽样复制和动态最优化的方法,选取标的指数成分券和备选成分券中流动性较好的债券,构造与标的指数风险收益特征相似的资产组合,以实现对标指数的有效跟踪。</p> <p>在正常市场情况下,力争本基金的净值增长率与业绩比较基准之间的日均跟踪偏离度的绝对值不超过 0.2%,年跟踪误差不超过 2%。如因指数编制规则或其他因素导致跟踪偏离度和跟踪误差超过上述范围,基金管理人应采取合理措施避免跟踪偏离度、跟踪误差进一步扩大。具体投资策略包括:1、资产配置策略;2、债券投资策略。</p>
业绩比较基准	<p>中债-0-2 年国开行债券指数收益率*95%+银行活期存款利率(税后)*5%</p>
风险收益特征	<p>本基金为债券型基金,一般而言,其长期平均风险和预期收益率低于股票型基金、混合型基金,高于货币市场基金。</p> <p>本基金为指数型基金,主要采用抽样复制和动态最优化的方法跟踪标的指数的表现,具有与标的指数、以及标的指数所代表的债券市场相似的风险收益特征。</p>

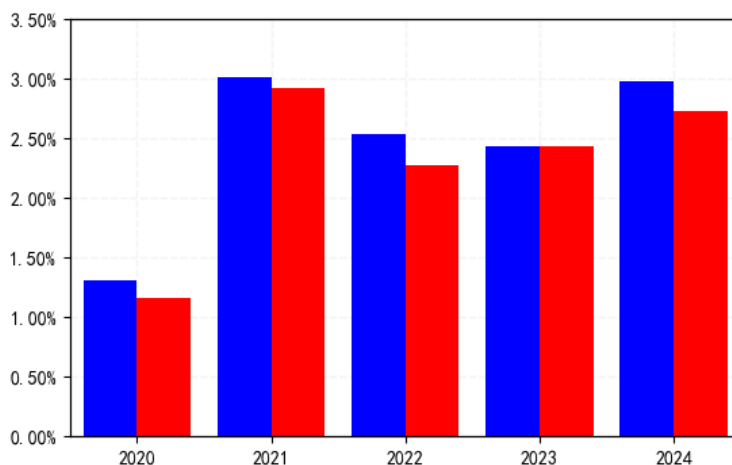
(二) 投资组合资产配置图表/区域配置图表

投资组合资产配置图 (2025年12月31日)



(三) 自基金合同生效以来基金每年的净值增长率及与同期业绩比较基准的比较图

南方中债0-2年国开行债券指数A每年净值增长率与同期业绩比较基准收益率的对比图（2024年12月31日）



■ 基金份额累计净值增长率    ■ 业绩比较基准累计收益率  
 1. 基金合同生效当年按实际期限计算，不按整个自然年度进行折算。  
 2. 基金的过往业绩不代表未来表现。

### 三、投资本基金涉及的费用

#### （一）基金销售相关费用

费用类型	份额 (S) 或金额 (M) / 持有期限 (N)	收费方式/费率	备注
申购费 (前收费)	M < 100 万元	0.6%	-
	100 万元 ≤ M < 500 万元	0.4%	-
	500 万元 ≤ M < 1000 万元	0.15%	-
	1000 万元 ≤ M	每笔 1000 元	-
赎回费	N < 7 天	1.5%	-
	7 天 ≤ N < 30 天	0.1%	-
	30 天 ≤ N	0%	-

投资人重复申购，须按每次申购所对应的费率档次分别计费。

基金申购费用由投资人承担，不列入基金财产，主要用于基金的市场推广、销售、登记等各项费用。

赎回费用由赎回基金份额的基金份额持有人承担，在基金份额持有人赎回基金份额时收取。

#### （二）基金运作相关费用

以下费用将从基金资产中扣除：

费用类别	收费方式/年费率或金额	收取方
管理费	0.15%	基金管理人和销售机构
托管费	0.05%	基金托管人
销售服务费	-	销售机构
审计费用	45,000.00	会计师事务所
信息披露费	120,000.00	规定披露报刊
其他费用	《基金合同》生效后与基金相关的信息披露费用、会计师	

费、律师费、审计费、诉讼费和仲裁费，基金份额持有人大会费用，基金的证券交易费用，基金的银行汇划费用，基金相关账户的开户及维护费用，按照国家有关规定和《基金合同》约定，可以在基金财产中列支的其他费用

注：本基金交易证券、基金等产生的费用和税负，按实际发生额从基金资产扣除。

上表中年费用金额为基金整体承担费用，非单个份额类别费用，且年金额为预估值，最终实际金额以基金定期报告披露为准。

### （三）基金运作综合费用测算

若投资者申购本基金份额，在持有期间，投资者需支出的运作费率如下表：

#### 基金运作综合费率（年化）

0.21%

基金管理费率、托管费率、销售服务费率（若有）为基金现行费率，其他运作费用以最近一次基金年报（2023 年基金年报）披露的相关数据为基准测算（包含指数使用费）。2025 年 3 月 21 日起本基金指数使用费调整为基金管理人承担。

## 四、风险揭示与重要提示

### （一）风险揭示

**本基金不提供任何保证。投资者可能损失本金。**

**投资有风险，投资者购买基金时应认真阅读本基金的《招募说明书》等销售文件。**

#### 1、本基金的特定风险

##### （1）本基金有关指数投资的风险

本基金通过被动式指数化投资以实现跟踪标的指数，但由于基金费用、交易成本、指数成分券取价规则和基金估值方法之间的差异等因素，可能造成本基金实际收益率与指数收益率存在偏离。

作为一只指数型基金，本基金特有的风险主要表现在以下几方面：

1) 标的指数的风险：即标的指数因为编制方法的缺陷有可能导致标的指数的表现与总体市场表现的差异，因标的指数编制方法的不成熟也可能导致指数调整较大，增加基金投资成本，并有可能因此而增加跟踪误差，影响投资收益。

2) 标的指数波动的风险：标的指数成分券的价格可能受到政治因素、经济因素、投资者心理和交易制度等各种因素的影响而波动，导致指数波动，从而使基金收益水平发生变化，产生风险。

3) 跟踪偏离风险及跟踪误差控制未达约定目标的风险：即基金在跟踪指数时由于各种原因导致基金的业绩表现与标的指数表现之间产生差异的不确定性，可能包括：

①基金在跟踪指数过程中由于买入和卖出债券时均存在交易成本，导致本基金在跟踪指数时可能产生收益上的偏离；

②受市场流动性风险的影响，本基金在实际管理过程中，由于投资者申购而增加的资金可能不能及时地转化为标的指数的成分债、或在面临投资者赎回时无法以赎回价格将债券及时地转化为现金，这些情况使得本基金在跟踪指数时存在一定的跟踪偏离风险；

③在本基金实行指数化投资过程中，管理人对指数基金的管理能力例如跟踪指数的技术手段、买入卖出的时机选择等都会对本基金的收益产生影响，从而影响本基金对标的指数的跟踪程度。

#### 4) 与投资政策性金融债相关的风险

本基金主要投资于政策性金融债，可能面临以下风险：

①政策性银行改制后信用风险增加等不利影响

若未来政策性银行进行改制，政策性金融债的性质可能发生较大变化，债券信用等级也可能相应调整，基金投资可能面临信用风险增加、债券价格波动等不利影响。发生上述情形时，在履行适当程序后本基金可进行转型或清盘。

②政策性金融债流动性风险

政策性金融债市场投资者行为存在一定趋同性，在极端市场环境下，可能集中买入或卖出，存在流动性风险。

③投资集中度风险

政策性金融债发行人较为单一，若单一主体发生重大事项变化，可能对基金净值表现产生较大影响。

（2）本基金收益分配方式有现金分红和红利再投资两种，对于选择红利再投资的投资人，其因红利再投资所得的份额自确认之日起开始计算持有时间，并于该份额赎回时按照本基金相关法律文件的约定选择适用的赎回费率并计算赎回费，敬请投资人留意。

（3）基金合同终止的风险

《基金合同》生效后，连续 50 个工作日出现基金份额持有人数量不满 200 人或者基金资产净值低于人民币 5000 万元情形的，基金合同应当终止，无需召开基金份额持有人大会。

（4）指数编制机构停止服务的风险

本基金的标的指数由指数编制机构发布并管理和维护，未来指数编制机构可能由于各种原因停止对指数的管理和维护，本基金将根据基金合同的约定自该情形发生之日起十个工作日内向中国证监会报告并提出解决方案，如更换基金标的指数、转换运作方式，与其他基金合并、或者终止基金合同等，并在 6 个月内召集基金份额持有人大会进行表决。投资人将面临更换基金标的指数、转换运作方式，与其他基金合并、或者终止基金合同等风险。

自指数编制机构停止标的指数的编制及发布至解决方案确定期间，基金管理人应按照指数编制机构提供的最近一个交易日的指数信息遵循基金份额持有人利益优先原则维持基金投资运作，该期间由于标的指数不再更新等原因可能导致指数表现与相关市场表现存在差异，影响投资收益。

（5）成份券停牌、摘牌或违约的风险

标的指数的当前成份券可能会改变、停牌、摘牌或违约，此后也可能会有其它债券加入成为该指数的成份券。本基金投资组合与相关指数成份券之间并非完全相关，在标的指数的成份券调整时，存在由于成份券停牌、违约或流动性差等原因无法及时买卖成份券，从而影响本基金对标的指数的跟踪程度。当标的指数的成份券摘牌、违约时，本基金可能无法及时卖出而导致基金净值下降，跟踪偏离度和跟踪误差扩大等风险。

本基金运作过程中，当标的指数成份券发生明显负面事件面临退市或违约风险，且指数编制机构暂未作出调整的，基金管理人应当按照持有人利益优先的原则，履行内部决策程序后及时对相关成份券进行调整，但并不保证能因此避免该成份证券对本基金基金财产的影响，当基金管理人对该成份券予以调整时也可能产生跟踪偏离度和跟踪误差扩大等风险。

2、普通债券型证券投资基金共有的风险，如债券市场风险、管理风险、流动性风险、其他风险等。

3、实施侧袋机制对投资者的影响

侧袋机制是一种流动性风险管理工具，是将特定资产分离至专门的侧袋账户进行处置清算，并以处置变现后的款项向基金份额持有人进行支付，目的在于有效隔离并化解风险，确保投资者得到公平对待。但基金启用侧袋机制后，侧袋账户份额将停止披露基金份额净值，并不得办理申购、赎回和转换，仅主袋账户份额正常开放赎回，因此启用侧袋机制时持有基

金份额的持有人将在启用侧袋机制后同时持有主袋账户份额和侧袋账户份额，侧袋账户份额不能赎回，其对应特定资产的变现时间具有不确定性，最终变现价格也具有不确定性并且有可能大幅低于启用侧袋机制前特定资产的估值，基金份额持有人可能因此面临损失。

实施侧袋机制期间，因本基金不披露侧袋账户份额的净值，即便基金管理人在基金定期报告中披露报告期末特定资产可变现净值或净值区间的，也不作为特定资产最终变现价格的承诺，因此对于特定资产的公允价值和最终变现价格，基金管理人不承担任何保证和承诺的责任。

基金管理人将根据主袋账户运作情况合理确定申购政策，因此实施侧袋机制后主袋账户份额存在暂停申购的可能。

启用侧袋机制后，基金管理人计算各项投资运作指标和基金业绩指标时仅需考虑主袋账户资产，并根据相关规定对分割侧袋账户资产导致的基金净资产减少进行按投资损失处理，因此本基金披露的业绩指标不能反映特定资产的真实价值及变化情况。

## （二）重要提示

南方中债 0-2 年国开行债券指数证券投资基金（以下简称“本基金”）经中国证监会 2020 年 5 月 7 日证监许可（2020）872 号文注册募集。中国证监会对本基金募集的注册，并不表明其对本基金的价值和收益作出实质性判断或保证，也不表明投资于本基金没有风险。

基金管理人依照恪尽职守、诚实信用、谨慎勤勉的原则管理和运用基金财产，但不保证基金一定盈利，也不保证最低收益。

基金投资者自依基金合同取得基金份额，即成为基金份额持有人和基金合同的当事人。

与本基金/基金合同相关的争议解决方式为仲裁。因本基金产生的或与基金合同有关的一切争议，如经友好协商未能解决的，任何一方均有权将争议提交中国国际经济贸易仲裁委员会仲裁，仲裁地点为北京市。

基金产品资料概要信息发生重大变更的，基金管理人将在三个工作日内更新，其他信息发生变更的，基金管理人每年更新一次。因此，本文件内容相比基金的实际情况可能存在一定的滞后，如需及时、准确获取基金的相关信息，敬请同时关注基金管理人发布的相关临时公告等。

投资人知悉并同意基金管理人可为投资人提供营销信息、资讯与增值服务，并可自主选择退订，具体的服务说明详见招募说明书“基金份额持有人服务”章节。

## 五、其他资料查询方式

以下资料详见基金管理人网站[www.nffund.com][客服电话：400-889-8899]

- 《南方中债 0-2 年国开行债券指数证券投资基金基金合同》、
- 《南方中债 0-2 年国开行债券指数证券投资基金托管协议》、
- 《南方中债 0-2 年国开行债券指数证券投资基金招募说明书》
- 定期报告、包括基金季度报告、中期报告和年度报告
- 基金份额净值
- 基金销售机构及联系方式
- 其他重要资料

## 六、其他情况说明

暂无。