

长城久稳债券型证券投资基金基金产品资料概要更新

编制日期：2026年3月18日

送出日期：2026年3月23日

本概要提供本基金的重要信息，是招募说明书的一部分。
作出投资决定前，请阅读完整的招募说明书等销售文件。

一、产品概况

基金简称	长城久稳债券	基金代码	003290
下属基金简称	长城久稳债券 A	下属基金代码	003290
下属基金简称	长城久稳债券 C	下属基金代码	012566
下属基金简称	长城久稳债券 D	下属基金代码	012567
下属基金简称	长城久稳债券 E	下属基金代码	022878
基金管理人	长城基金管理有限公司	基金托管人	兴业银行股份有限公司
基金合同生效日	2016年11月11日		
基金类型	债券型	交易币种	人民币
运作方式	普通开放式	开放频率	每个开放日
基金经理	魏建	开始担任本基金基金经理的日期	2026年3月18日
		证券从业日期	2008年7月14日
基金经理	吴冰燕	开始担任本基金基金经理的日期	2023年1月31日
		证券从业日期	2016年6月27日
其他	《基金合同》生效后，连续60个工作日出现基金份额持有人数量不满200人或者基金资产净值低于5000万元情形的，基金管理人应当向中国证监会报告并提出解决方案，如转换运作方式、与其他基金合并或者终止基金合同等，并召开基金份额持有人大会进行表决。		

注：本基金自2021年6月4日起增设C类、D类基金份额，自2024年12月20日起增设E类基金份额。

二、基金投资与净值表现

（一）投资目标与投资策略

详情请见本基金《招募说明书》“基金的投资”章节内容。

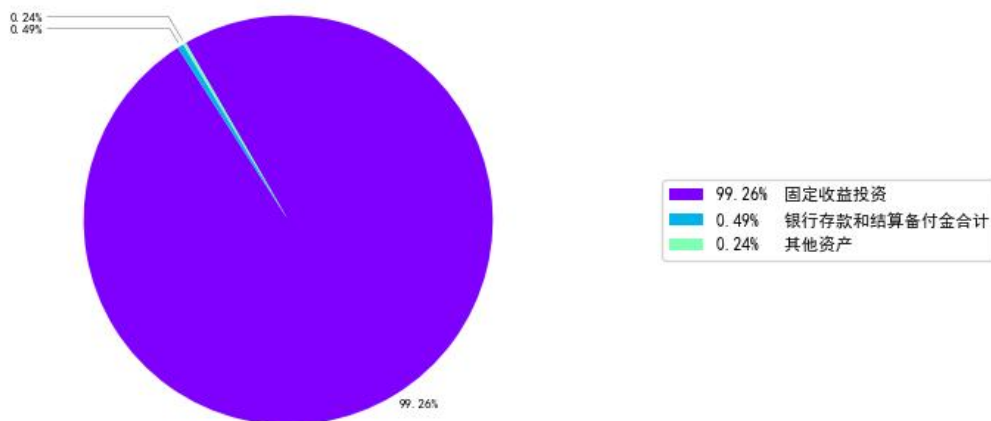
投资目标	本基金将在控制组合风险和保持资产流动性的前提下，力争获得超越业绩比较基准的收益，实现基金资产的长期增值。
投资范围	本基金的投资范围为具有良好流动性的固定收益类品种，包括国债、金融债、企业债、公司债、央行票据、中期票据、短期融资券、同业存单、中小企业私募债、资产支持证券、

	<p>次级债、可分离交易可转债的纯债部分、债券回购、银行存款等法律法规或中国证监会允许基金投资的其他固定收益类金融工具（但须符合中国证监会的相关规定）。本基金不投资于股票、权证等权益类资产，也不投资于可转换债券（可分离交易可转债的纯债部分除外）、可交换债券。本基金的投资组合比例为：本基金对债券的投资比例不低于基金资产的80%；本基金持有现金或者到期日在一年以内的政府债券投资比例不低于基金资产净值的5%，其中，现金类资产不包括结算备付金、存出保证金、应收申购款。</p>
<p>主要投资策略</p>	<p>1、资产配置策略 本基金通过对宏观经济运行状况、国家货币政策和财政政策、国家产业政策及资本市场资金环境的研究，积极把握宏观经济发展趋势、利率走势、债券市场相对收益率、券种的流动性以及信用水平，优化固定收益类金融工具的资产比例配置。在有效控制风险的基础上，适时调整组合久期，以获得基金资产的稳定增值，提高基金总体收益率。</p> <p>2、利率策略 本基金将考察市场利率的动态变化及预期变化，对引起利率变化的相关因素进行跟踪和分析，进而对债券组合的久期和持仓结构制定相应的调整方案，以降低利率变动对组合带来的影响。</p> <p>3、信用策略 本基金将根据不同信用等级债券与同期限国债之间收益率利差的历史数据比较，并结合不同信用等级间债券在不同市场时期利差变化及收益率曲线变化，调整债券类属品种的投资比例，获取不同债券类属之间利差变化所带来的投资收益。</p> <p>4、类属配置与个券选择策略 本基金根据券种特点及市场特征，将市场划分为企业债、银行间国债、银行间金融债、央行票据、交易所国债等子市场。综合考虑市场的流动性和容量、市场的信用状况、各市场的风险收益水平、税收选择等因素，对几个市场之间的相对风险、收益（等价税后收益）进行综合分析后确定各类别债券资产的配置。本基金从债券票息率、收益率曲线偏离度、绝对和相对价值分析、信用分析、</p>

	公司研究等角度精选有投资价值的投资品种，力求通过绝对和相对定价模型对市场上所有债券品种进行投资价值评估，从中选择具有较高票息率且暂时被市场低估或估值合理的投资品种。
业绩比较基准	中债综合指数(总财富)收益率*90%+1年期定期存款利率(税后)*10%
风险收益特征	本基金为债券型基金，预期收益和预期风险高于货币市场基金，但低于混合型基金、股票型基金，属于较低风险/收益的产品。

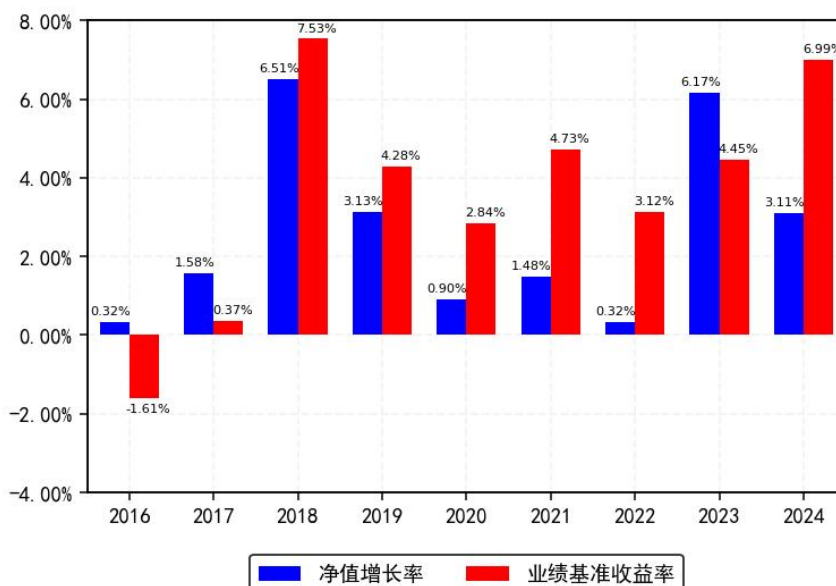
(二) 投资组合资产配置图表/区域配置图表

投资组合资产配置图 (2025年12月31日)

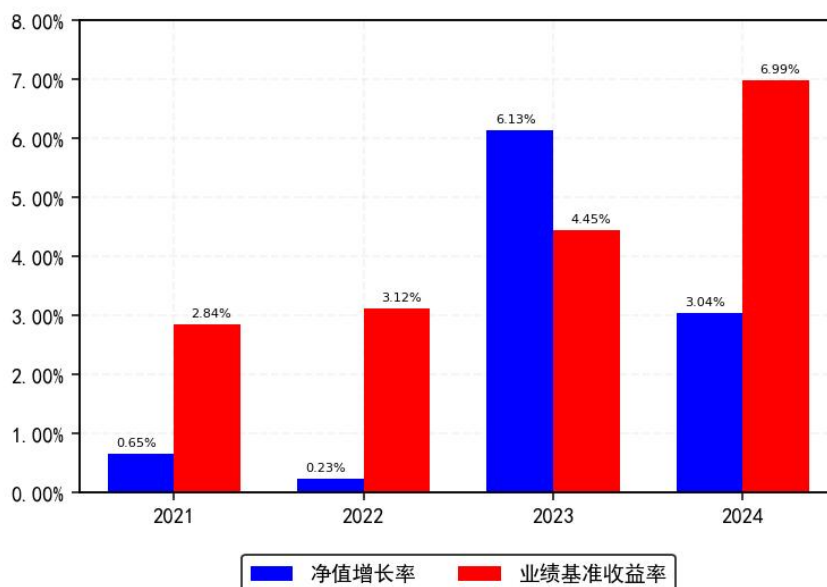


(三) 自基金合同生效以来基金每年的净值增长率及与同期业绩比较基准的比较图

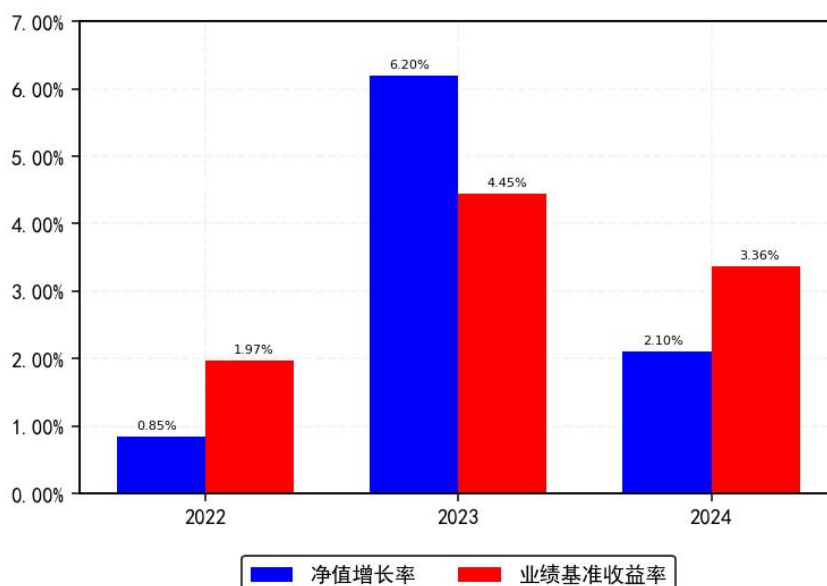
长城久稳债券A基金每年净值增长率与同期业绩比较基准收益率的对比图 (2024年12月31日)



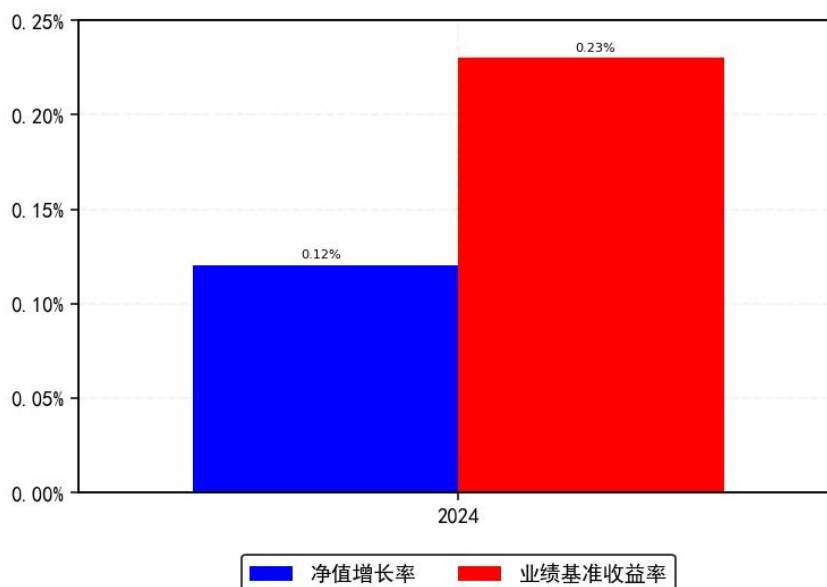
长城久稳债券C基金每年净值增长率与同期业绩比较基准收益率的对比图（2024年12月31日）



长城久稳债券D基金每年净值增长率与同期业绩比较基准收益率的对比图（2024年12月31日）



长城久稳债券E基金每年净值增长率与同期业绩比较基准收益率的对比图（2024年12月31日）



注：基金过往业绩不代表未来表现。基金合同生效当年按实际存续期计算净值增长率，不按整个自然年度进行折算。

三、投资本基金涉及的费用

（一）基金销售相关费用

以下费用在认购/申购/赎回基金过程中收取：

长城久稳债券 A

费用类型	份额(S)或金额(M) /持有期限(N)	收费方式/费率	备注
申购费（前收费）	M < 100 万元	0.8%	非养老金客户
	100 万元 ≤ M < 300 万元	0.5%	非养老金客户
	300 万元 ≤ M < 500 万元	0.3%	非养老金客户
	500 万元 ≤ M	1000 元/笔	非养老金客户
	M < 100 万元	0.16%	养老金客户
	100 万元 ≤ M < 300 万元	0.1%	养老金客户
	300 万元 ≤ M < 500 万元	0.06%	养老金客户
	500 万元 ≤ M	1000 元/笔	养老金客户
赎回费	N < 7 天	1.5%	场外份额
	7 天 ≤ N < 30 天	0.05%	场外份额
	30 天 ≤ N	0%	场外份额

长城久稳债券 C

费用类型	份额(S)或金额(M) /持有期限(N)	收费方式/费率	备注
------	-------------------------	---------	----

申购费（前收费）	本基金C类份额不收取申购费用		-
赎回费	N < 7 天	1.5%	场外份额
	7 天 ≤ N	0%	场外份额

长城久稳债券D

费用类型	份额(S)或金额(M) /持有期限(N)	收费方式/费率	备注
申购费（前收费）	本基金D类份额的申购费率采用固定金额	1000元/笔	-
赎回费	N < 7 天	1.5%	场外份额
	7 天 ≤ N	0%	场外份额

长城久稳债券E

费用类型	份额(S)或金额(M) /持有期限(N)	收费方式/费率	备注
申购费（前收费）	本基金E类份额不收取申购费用		-
赎回费	N < 90 天	1.5%	场外份额
	90 天 ≤ N	0%	场外份额

注：投资者多次认/申购，认/申购费率按每笔认/申购申请单独计算。

（二）基金运作相关费用

以下费用将从基金资产中扣除：

费用类别	收费方式/年费率或金额	收取方
管理费	0.30%	基金管理人和销售机构
托管费	0.1%	基金托管人
长城久稳债券A销售服务费	0.00%	销售机构
长城久稳债券C销售服务费	0.05%	销售机构
长城久稳债券D销售服务费	0.00%	销售机构
长城久稳债券E销售服务费	0.05%	销售机构
审计费用	40,000.00	会计师事务所
信息披露费	120,000.00	规定披露报刊
其他费用	按照国家有关规定和《基金合同》约定，可以在基金财产中列支的其他费用。详情请见本基金《招募说明书》“基金的费用与税收”章节内容。	-

注：1. 本基金交易证券、基金等产生的费用和税负，按实际发生额从基金资产扣除。

2. 审计费用、信息披露费为基金整体承担费用，非单个份额类别费用，且年金额为预估值，最终实际金额以基金定期报告披露为准。

（三）基金运作综合费用测算

若投资者认购/申购本基金份额，在持有期间，投资者需支出的运作费率如下表：

长城久稳债券A

	基金运作综合费率（年化）
	0.42%
长城久稳债券 C	
	基金运作综合费率（年化）
	0.47%
长城久稳债券 D	
	基金运作综合费率（年化）
	0.42%
长城久稳债券 E	
	基金运作综合费率（年化）
	0.47%

注：基金管理费率、托管费率、销售服务费率（若有）为基金现行费率，其他运作费用以最近一次基金年报披露的相关数据为基准测算。

四、风险揭示与重要提示

（一） 风险揭示

本基金不提供任何保证。投资者可能损失投资本金。

投资有风险，投资者购买基金时应认真阅读本基金的《招募说明书》等销售文件。

- 1、市场风险
- 2、流动性风险
- 3、管理风险
- 4、本基金的特有风险

（1）本基金投资范围包括中小企业私募债，由于该类债券采取非公开方式发行和交易，并不公开各类材料（包括招募说明书、审计报告等），外部评级机构一般不对这类债券进行外部评级，可能会降低市场对这类债券的认可度，从而影响这类债券的市场流动性。另一方面，由于中小企业私募债的债券发行主体资产规模较小、经营的波动性较大，且各类材料不公开发布，也大大提高了分析并跟踪发债主体信用基本面的难度。由此可能给基金净值带来不理影响或损失。

（2）本基金投资于债券资产不低于基金资产的 80%。因此，本基金需要承担由于市场利率波动造成的利率风险以及如企业债、公司债等信用品种的发债主体信用恶化造成的信用风险；如果债券市场出现整体下跌，将无法完全避免债券市场系统性风险。

- 5、其他风险

注：详情请见本基金《招募说明书》“风险揭示”章节内容。

（二） 重要提示

中国证监会对本基金募集的注册，并不表明其对本基金的价值和收益作出实质性判断或保证，也不表明投资于本基金没有风险。

基金管理人依照恪尽职守、诚实信用、谨慎勤勉的原则管理和运用基金财产，但不保证基金一定盈利，也不保证最低收益。

基金投资者自依基金合同取得基金份额，即成为基金份额持有人和基金合同的当事人。

基金投资者请认真阅读基金合同中争议的处理相关章节，充分了解本基金争议处理的相关事项。

基金产品资料概要信息发生重大变更的，基金管理人将在三个工作日内更新，其他信息发生变更的，基金管理人每年更新一次。因此，本文件内容相比基金的实际情况可能存在一

定的滞后，如需及时、准确获取基金的相关信息，敬请同时关注基金管理人发布的相关临时公告等。

五、其他资料查询方式

以下资料详见基金管理人网站[www.ccfund.com.cn][客服电话：400-8868-666]

基金合同、托管协议、招募说明书

定期报告，包括基金季度报告、中期报告和年度报告

基金份额净值

基金销售机构及联系方式

其他重要资料

六、其他情况说明

暂无。