

摩根士丹利多元收益债券型证券投资基金 2025 年年度报告

2025 年 12 月 31 日

基金管理人：摩根士丹利基金管理（中国）有限公司

基金托管人：中国建设银行股份有限公司

送出日期：2026 年 3 月 27 日

§ 1 重要提示及目录

1.1 重要提示

基金管理人的董事会、董事保证本报告所载资料不存在虚假记载、误导性陈述或重大遗漏，并对其内容的真实性、准确性和完整性承担个别及连带的法律责任。本年度报告已经三分之二以上独立董事签字同意，并由董事长签发。

基金托管人中国建设银行股份有限公司根据本基金合同规定，于 2026 年 3 月 25 日复核了本报告中的财务指标、净值表现、利润分配情况、财务会计报告、投资组合报告等内容，保证复核内容不存在虚假记载、误导性陈述或者重大遗漏。

基金管理人承诺以诚实信用、勤勉尽责的原则管理和运用基金资产，但不保证基金一定盈利。

基金的过往业绩并不代表其未来表现。投资有风险，投资者在作出投资决策前应仔细阅读本基金的招募说明书及其更新。

本报告中财务资料经安永华明会计师事务所（特殊普通合伙）审计并出具了无保留意见的审计报告。

本报告期自 2025 年 1 月 1 日起至 12 月 31 日止。

1.2 目录

§ 1 重要提示及目录	2
1.1 重要提示	2
1.2 目录	3
§ 2 基金简介	5
2.1 基金基本情况	5
2.2 基金产品说明	5
2.3 基金管理人和基金托管人	6
2.4 信息披露方式	6
2.5 其他相关资料	6
§ 3 主要财务指标、基金净值表现及利润分配情况	6
3.1 主要会计数据和财务指标	6
3.2 基金净值表现	7
3.3 过去三年基金的利润分配情况	10
§ 4 管理人报告	10
4.1 基金管理人及基金经理情况	10
4.2 管理人对报告期内本基金运作合规守信情况的说明	12
4.3 管理人对报告期内公平交易情况的专项说明	12
4.4 管理人对报告期内基金的投资策略和业绩表现的说明	13
4.5 管理人对宏观经济、证券市场及行业走势的简要展望	15
4.6 管理人内部有关本基金的监察稽核工作情况	15
4.7 管理人对报告期内基金估值程序等事项的说明	16
4.8 管理人对报告期内基金利润分配情况的说明	17
4.9 报告期内管理人对本基金持有人数或基金资产净值预警情形的说明	17
§ 5 托管人报告	17
5.1 报告期内本基金托管人合规守信情况声明	17
5.2 托管人对报告期内本基金投资运作合规守信、净值计算、利润分配等情况的说明	17
5.3 托管人对本年度报告中财务信息等内容的真实、准确和完整发表意见	17
§ 6 审计报告	17
6.1 审计报告基本信息	17
6.2 审计报告的基本内容	17
§ 7 年度财务报表	19
7.1 资产负债表	19
7.2 利润表	21
7.3 净资产变动表	22
7.4 报表附注	24
§ 8 投资组合报告	49

8.1 期末基金资产组合情况	49
8.2 报告期末按行业分类的股票投资组合	49
8.3 期末按公允价值占基金资产净值比例大小排序的所有股票投资明细	50
8.4 报告期内股票投资组合的重大变动	50
8.5 期末按债券品种分类的债券投资组合	52
8.6 期末按公允价值占基金资产净值比例大小排序的前五名债券投资明细	52
8.7 期末按公允价值占基金资产净值比例大小排序的所有资产支持证券投资明细	52
8.8 报告期末按公允价值占基金资产净值比例大小排序的前五名贵金属投资明细	52
8.9 期末按公允价值占基金资产净值比例大小排序的前五名权证投资明细	53
8.10 报告期末本基金投资的国债期货交易情况说明	53
8.11 投资组合报告附注	53
§ 9 基金份额持有人信息	54
9.1 期末基金份额持有人户数及持有人结构	54
9.2 期末基金管理人的从业人员持有本基金的情况	55
9.3 期末基金管理人的从业人员持有本开放式基金份额总量区间情况	55
9.4 期末兼任私募资产管理计划投资经理的基金经理本人及其直系亲属持有本人管理的产品情况	55
§ 10 开放式基金份额变动	55
§ 11 重大事件揭示	56
11.1 基金份额持有人大会决议	56
11.2 基金管理人、基金托管人的专门基金托管部门的重大人事变动	56
11.3 涉及基金管理人、基金财产、基金托管业务的诉讼	57
11.4 基金投资策略的改变	57
11.5 为基金进行审计的会计师事务所情况	57
11.6 管理人、托管人及相关从业人员受调查或处罚等情况	57
11.7 基金租用证券公司交易单元的有关情况	57
11.8 其他重大事件	60
§ 12 备查文件目录	62
12.1 备查文件目录	62
12.2 存放地点	62
12.3 查阅方式	62

§ 2 基金简介

2.1 基金基本情况

基金名称	摩根士丹利多元收益债券型证券投资基金	
基金简称	大摩多元收益债券	
基金主代码	233012	
交易代码	233012	
基金运作方式	契约型开放式	
基金合同生效日	2012 年 8 月 28 日	
基金管理人	摩根士丹利基金管理（中国）有限公司	
基金托管人	中国建设银行股份有限公司	
报告期末基金份额总额	84,064,027.46 份	
基金合同存续期	不定期	
下属分级基金的基金简称	大摩多元收益债券 A	大摩多元收益债券 C
下属分级基金的交易代码	233012	233013
报告期末下属分级基金的份额总额	51,848,568.10 份	32,215,459.36 份

2.2 基金产品说明

投资目标	在严格控制风险的前提下，通过积极主动的投资管理，合理配置债券等固定收益类金融工具和权益类资产，力争使投资者获得长期稳定的投资回报。
投资策略	<p>本基金按照自上而下的方法，通过综合分析国内外宏观经济态势、法规政策、利率走势、资金供求关系、证券市场走势、流动性风险、信用风险等因素，研判各类固定收益类资产的投资机会，以及参与新股申购、股票增发、可转换债券转股、股票二级市场交易等权益类投资工具类资产的投资机会。</p> <p>本基金采用的主要普通债券投资策略包括：利率预期策略、收益率曲线策略、信用利差策略、公司/企业债券策略等。</p> <p>本基金对公司/企业债券特有的风险进行综合分析和评估，结合市场利率变化趋势、久期配置、市场供需、组合总体投资策略和组合流动性要求等因素，选择相对投资价值较高的证券投资。此外，本基金还可以通过债券回购融入和滚动短期资金作为杠杆，投资于收益</p>

	率高于融资成本的其它获利机会（包括期限较长或同期限不同市场的逆回购），以获取额外收益。 本基金主要采取定量与定性分析相结合的方法、行业配置与个股精选，投资于权益类投资工具类资产（股票、权证等）。
业绩比较基准	标普中国债券指数收益率×90%+沪深 300 指数收益率×10%
风险收益特征	本基金为债券型基金，其长期预期风险与收益高于货币市场基金，低于混合型基金和股票型基金。

2.3 基金管理人和基金托管人

项目		基金管理人	基金托管人
名称		摩根士丹利基金管理（中国）有限公司	中国建设银行股份有限公司
信息披露负责人	姓名	毛慧	王小飞
	联系电话	(0755)88318883	021-60637103
	电子邮箱	im-disclosure@morganstanley.com.cn	wangxiaofei.zh@ccb.com
客户服务电话		400-8888-668	021-60637228
传真		(0755)82990384	021-60635778
注册地址		深圳市福田区中心四路 1 号嘉里建设广场第二座第 17 层 01-04 室	北京市西城区金融大街 25 号
办公地址		深圳市福田区中心四路 1 号嘉里建设广场第二座第 17 层	北京市西城区闹市口大街 1 号院 1 号楼
邮政编码		518048	100033
法定代表人		ZHOU WENTONG（周文桐）	张金良

2.4 信息披露方式

本基金选定的信息披露报纸名称	上海证券报
登载基金年度报告正文的管理人互联网网址	https://www.morganstanleyfunds.com.cn
基金年度报告备置地点	基金管理人、基金托管人住所

2.5 其他相关资料

项目	名称	办公地址
会计师事务所	安永华明会计师事务所（特殊普通合伙）	北京市东城区东长安街 1 号东方广场安永大楼 17 层 01-12 室
注册登记机构	摩根士丹利基金管理（中国）有限公司	深圳市福田区中心四路 1 号嘉里建设广场第二座第 17 层

§ 3 主要财务指标、基金净值表现及利润分配情况

3.1 主要会计数据和财务指标

金额单位：人民币元

3.1.1 期间数据和指标	2025 年		2024 年		2023 年	
	大摩多元收益债券 A	大摩多元收益债券 C	大摩多元收益债券 A	大摩多元收益债券 C	大摩多元收益债券 A	大摩多元收益债券 C
本期已实现收益	4,660,239.75	2,064,362.17	1,435,205.19	464,172.55	-2,473,443.98	-2,165,683.18

本期利润	3,014,394.88	1,337,921.03	2,871,700.65	903,503.52	1,219,094.25	808,672.69
加权平均基金份额本期利润	0.0440	0.0402	0.0241	0.0191	0.0059	0.0055
本期加权平均净值利润率	3.55%	3.31%	2.01%	1.62%	0.49%	0.46%
本期基金份额净值增长率	3.88%	3.46%	2.61%	2.20%	0.08%	-0.32%
3.1.2 期末数据和指标	2025 年末		2024 年末		2023 年末	
期末可供分配利润	4,430,742.18	1,917,679.02	1,448,825.18	-114,105.50	-108,167.70	-1,369,042.53
期末可供分配基金份额利润	0.0855	0.0595	0.0164	-0.0032	-0.0007	-0.0152
期末基金资产净值	65,957,242.71	40,030,596.36	108,165,691.85	43,065,432.83	176,403,080.87	105,708,426.82
期末基金份额净值	1.2721	1.2426	1.2246	1.2010	1.1934	1.1751
3.1.3 累计期末指标	2025 年末		2024 年末		2023 年末	
基金份额累计净值增长率	110.83%	99.19%	102.95%	92.52%	97.78%	88.37%

注：1. 本期已实现收益指基金本期利息收入、投资收益、其他收入（不含公允价值变动收益）扣除相关费用和信用减值损失后的余额，本期利润为本期已实现收益加上本期公允价值变动收益；

2. 期末可供分配利润采用期末资产负债表中未分配利润与未分配利润中已实现部分的孰低数（为期末余额，而非当期发生数）；

3. 上述基金业绩指标不包括持有人认购或交易基金的各项费用，计入费用后实际收益水平要低于所列数字。

3.2 基金净值表现

3.2.1 基金份额净值增长率及其与同期业绩比较基准收益率的比较

大摩多元收益债券 A

阶段	份额净值增长率①	份额净值增长率标准差②	业绩比较基准收益率③	业绩比较基准收益率标准差④	①—③	②—④

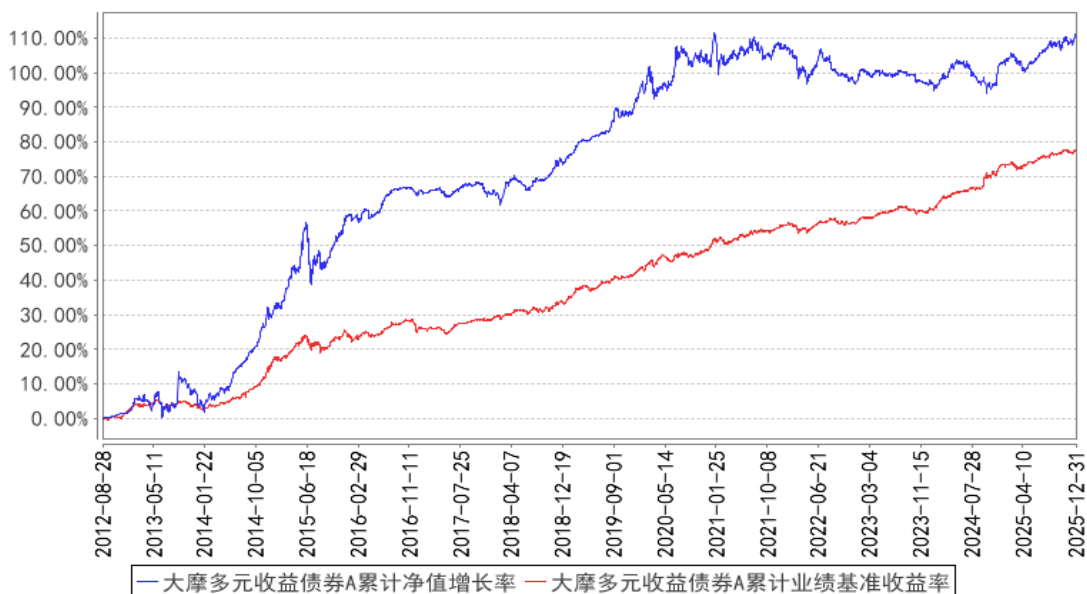
过去三个月	0.90%	0.24%	0.35%	0.10%	0.55%	0.14%
过去六个月	2.94%	0.22%	1.24%	0.10%	1.70%	0.12%
过去一年	3.88%	0.21%	2.17%	0.10%	1.71%	0.11%
过去三年	6.68%	0.19%	13.09%	0.11%	-6.41%	0.08%
过去五年	2.84%	0.24%	17.94%	0.12%	-15.10%	0.12%
自基金合同生效起至今	110.83%	0.33%	77.24%	0.16%	33.59%	0.17%

大摩多元收益债券 C

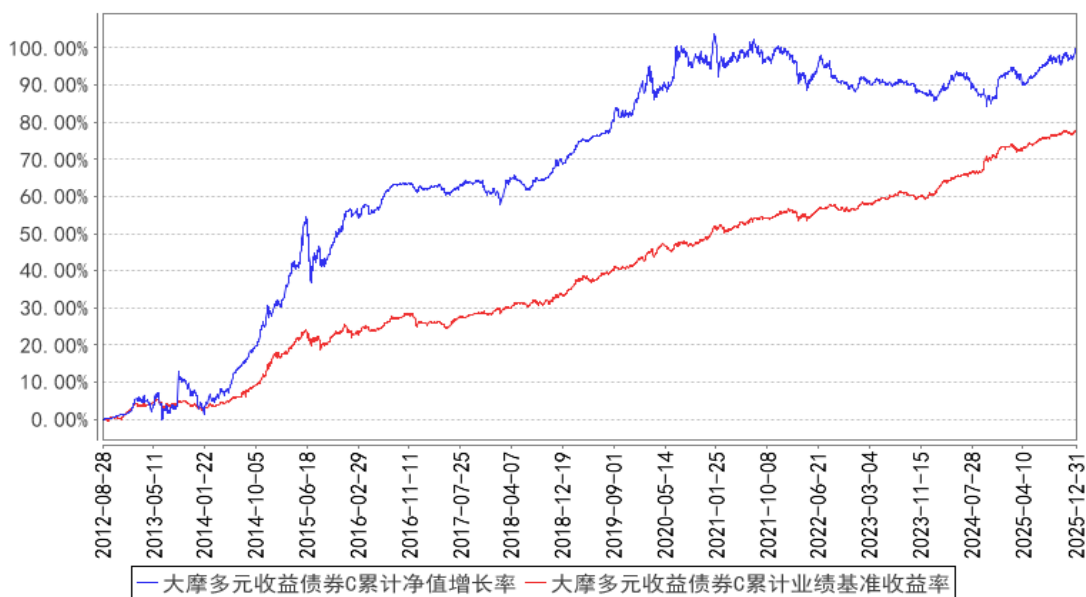
阶段	份额净值增长率①	份额净值增长率标准差②	业绩比较基准收益率③	业绩比较基准收益率标准差④	①-③	②-④
过去三个月	0.79%	0.24%	0.35%	0.10%	0.44%	0.14%
过去六个月	2.73%	0.22%	1.24%	0.10%	1.49%	0.12%
过去一年	3.46%	0.21%	2.17%	0.10%	1.29%	0.11%
过去三年	5.40%	0.19%	13.09%	0.11%	-7.69%	0.08%
过去五年	0.79%	0.24%	17.94%	0.12%	-17.15%	0.12%
自基金合同生效起至今	99.19%	0.33%	77.24%	0.16%	21.95%	0.17%

3.2.2 自基金合同生效以来基金份额累计净值增长率变动及其与同期业绩比较基准收益率变动的比较

大摩多元收益债券A累计净值增长率与同期业绩比较基准收益率的历史走势对比图



大摩多元收益债券C累计净值增长率与同期业绩比较基准收益率的历史走势对比图

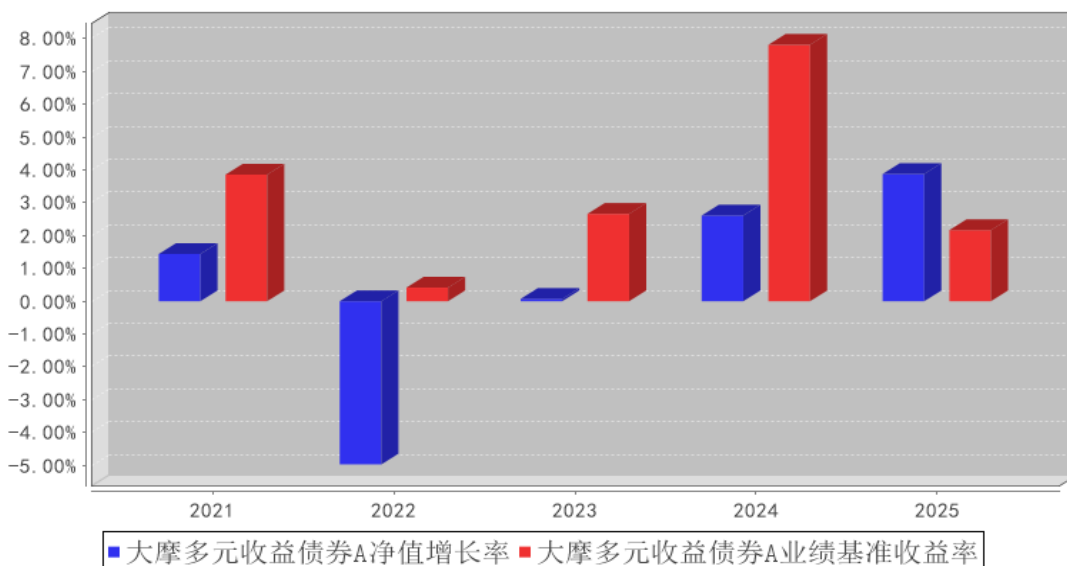


注：1、本基金合同于 2012 年 8 月 28 日正式生效。

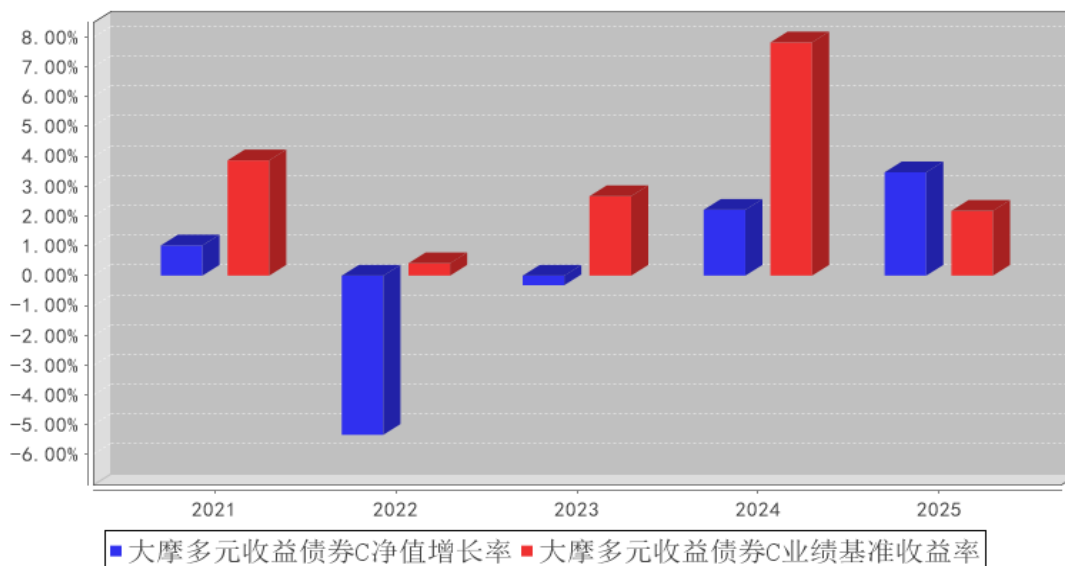
2、按照本基金合同的规定，基金管理人自基金合同生效之日起 6 个月内使基金的投资组合比例符合基金合同的有关约定。

3.2.3 过去五年基金每年净值增长率及其与同期业绩比较基准收益率的比较

大摩多元收益债券A基金每年净值增长率与同期业绩比较基准收益率的对比图



大摩多元收益债券C基金每年净值增长率与同期业绩比较基准收益率的对比图



3.3 过去三年基金的利润分配情况

注：本基金过去三年未发生利润分配。

§ 4 管理人报告

4.1 基金管理人及基金经理情况

4.1.1 基金管理人及其管理基金的经验

摩根士丹利基金管理（中国）有限公司（以下简称“公司”）是一家外国法人独资基金管理公司，前身为经中国证监会证监基金字[2003]33号文批准设立并于2003年3月14日成立的巨田基金管理有限公司、摩根士丹利华鑫基金管理有限公司。公司的股东为摩根士丹利国际控股公司。

截至2025年12月31日，公司旗下共管理39只公募基金，其中股票型4只，混合型19只，指数型3只，债券型13只。同时，公司还管理着多个私募资产管理计划。

4.1.2 基金经理（或基金经理小组）及基金经理助理简介

姓名	职务	任本基金的基金经理（助理）期限		证券从业年限	说明
		任职日期	离任日期		
吴慧文	固定收益投资部联席总监、基金经理	2024年8月20日	-	13年	武汉大学金融工程硕士。曾任长城证券股份有限公司固定收益部投资经理，安信证券资产管理有限公司资管公募部投资主办。2023年8月加入本公司，曾任固定收益投资部总监助理、副总监，现任固定收益投资部联席总监兼基金经理。2024年3月起担任摩根士丹利安盈稳固六个月持有期债券型证券投资基金基金经理，2024年

					4 月至 2025 年 9 月担任摩根士丹利纯债稳定添利 18 个月定期开放债券型证券投资基金基金经理，2024 年 5 月起担任摩根士丹利纯债稳定增利 18 个月定期开放债券型证券投资基金基金经理，2024 年 8 月起担任摩根士丹利多元收益债券型证券投资基金基金经理，2024 年 11 月起担任摩根士丹利中证同业存单 AAA 指数 7 天持有期证券投资基金基金经理，2024 年 12 月起担任摩根士丹利稳丰利率债债券型证券投资基金基金经理，2025 年 8 月起担任摩根士丹利恒安 30 天持有期债券型证券投资基金基金经理，2025 年 11 月起担任摩根士丹利中债 1-5 年政策性金融债指数证券投资基金基金经理，2025 年 12 月起担任摩根士丹利添益债券型证券投资基金基金经理。
王卫铭	专户理财部投资副总监、投资经理兼基金经理	2024 年 11 月 20 日	-	18 年	武汉大学金融学硕士，特许金融分析师（CFA）。曾任深圳航空有限责任公司战略及股改专员、国信证券有限责任公司深圳泰然九路证券营业部投资顾问。2010 年 3 月加入本公司，历任市场发展部产品分析经理、投资总监业务助理、交易管理部交易员、专户理财部投资经理助理，现任专户理财部投资副总监、投资经理兼基金经理。2024 年 11 月起担任摩根士丹利多元收益债券型证券投资基金基金经理，2024 年 12 月起担任摩根士丹利领先优势混合型证券投资基金基金经理。
张毅	基金经理助理	2025 年 3 月 26 日	2025 年 10 月 15 日	7 年	哥伦比亚大学应用分析硕士。曾任中国平安数据科技有限公司数据分析师，中国国际金融股份有限公司量化开发工程师，泰康基金管理有限公司固定收益投资部转债研究高级经理。2025 年 1 月加入本公司，曾任固定收益投资部基金经理助理，现任固定收益投资部投资经理。

注：1、基金的首任基金经理，其“任职日期”为基金合同生效日，其“离任日期”为根据公司决议确定的解聘日期；非首任基金经理，其“任职日期”和“离任日期”分别指根据公司决议确定的聘任日期和解聘日期；基金的基金经理助理，其“任职日期”和“离任日期”分别指根据公司决议确定的聘任日期和解聘日期；

2、证券从业年限计算标准遵从中国证监会《证券基金经营机构董事、监事、高级管理人员及从业人员监督管理办法》的相关规定。

4.1.3 期末兼任私募资产管理计划投资经理的基金经理同时管理的产品情况

姓名	产品类型	产品数量（只）	资产净值（元）	任职时间
王卫铭	公募基金	2	423,343,327.06	2024年11月20日
	私募资产管理计划	3	143,231,572.31	2013年1月11日
	其他组合	-	-	-
	合计	5	566,574,899.37	-

注：“任职时间”为首次开始管理上表中本类产品的时间。

4.1.4 基金经理薪酬机制

期末兼任私募资产管理计划投资经理的基金经理的奖金与所管理产品的长期业绩表现、为客户创造的回报，以及公司当年的支付能力相关，其管理产品的长期业绩表现与基金经理本人的奖金正向相关。针对其所管理的私募资产管理计划，产品合同有业绩要求的，或符合公司激励制度的，则按客户要求的业绩基准考核，达到客户基准要求或满足公司激励制度要求的，公司酌情给予激励。针对其管理的公募基金产品，则对标公募产品可比竞争组，根据其业绩排名（主要考虑其3年及以上的长期业绩）以及对公司营收等方面的贡献，综合裁量后给予激励。

4.2 管理人对报告期内本基金运作合规守信情况的说明

报告期内，基金管理人严格按照《中华人民共和国证券投资基金法》、基金合同及其他相关法律法规的规定，本着诚实信用、勤勉尽责的原则管理和运用基金资产，在认真控制风险的前提下，为基金份额持有人谋求最大利益，没有损害基金份额持有人利益的行为。

4.3 管理人对报告期内公平交易情况的专项说明

4.3.1 公平交易制度和控制方法

基金管理人遵照《证券投资基金管理公司公平交易制度指导意见》等相关法律法规的要求，制定了《摩根士丹利基金管理（中国）有限公司公平交易管理办法》、《摩根士丹利基金管理（中国）有限公司异常交易管理办法》、《摩根士丹利基金管理（中国）有限公司公平交易分析报告实施细则》等内部制度，形成较为完备的公平交易制度及异常交易分析体系。

基金管理人的公平交易管理涵盖了所管理的所有投资组合，管理的范围包括境内上市股票、债券的一级市场申购、二级市场交易等投资管理活动，同时也包括授权、研究分析、投资决策、交易执行、业绩评估等与投资活动相关的各个环节。基金管理人通过投资交易以及其他相关系统实现了有效系统控制，通过投资交易行为的监控、异常交易的识别与分析、公平交易的分析与报告等方式实现了有效的人工控制，并通过定期及不定期的回顾不断完善相关制度及流程，实现公平交易管理控制目标。

4.3.2 公平交易制度的执行情况

基金管理人严格执行《证券投资基金管理人公平交易制度指导意见》及内部相关制度和流程，通过流程和系统控制保证有效实现公平交易管理要求，并通过对投资交易行为的监控和分析，确保基金管理人旗下各投资组合在研究、决策、交易执行等各方面均得到公平对待。本报告期，基金管理人严格执行各项公平交易制度及流程。

经对报告期内公司管理所有投资组合的整体收益率差异、分投资类别（股票、债券）的收益率差异，连续四个季度期间内、不同时间窗下（如日内、3日内、5日内）不同投资组合同向交易的交易价差进行分析，未发现异常情况。

4.3.2.1 增加执行的基金经理公平交易制度执行情况及公平交易管理情况

本基金基金经理兼任私募资产管理计划投资经理，为防范兼任行为潜在利益冲突，公司依据《基金经理兼任私募资产管理计划投资经理工作指引（试行）》的要求，建立和完善了兼任相关的制度及流程，增加了公平交易管理环节、公平交易执行力度。

1）加强投资指令管理：基金经理管理的多个组合，同日购入或出售同一证券时尽量同时发送投资指令，并通过公平交易系统进行价差监控管理。

2）加强对交易行为管理：兼任组合间不得进行同日反向交易，对多个组合间同日及临近日同向交易的价差强化控制和监测。

3）加强交易监测和分析：对不同时间窗下（日内、2日内、3日内、10日内）反向交易和（日内、3日内、5日内、10日内）同向交易价差进行分析，结合成交顺序、价格偏差、产品规模、成交量等因素，对是否存在不公平对待的情形进行分析。

4）加强事后报告机制：对同一基金经理管理的多个组合的收益率差异进行分析，并对公平交易机制的潜在问题和完善情况进行说明。

报告期内，未发现违反公平交易制度的异常行为。

4.3.3 异常交易行为的专项说明

报告期内，本基金管理人所有投资组合参与的交易所公开竞价同日反向交易成交较少的单边交易量超过该证券当日成交量的 5%的情况有 1 次，为量化投资基金因执行投资策略与其他组合发生的反向交易。基金管理人未发现其他异常交易行为。

4.4 管理人对报告期内基金的投资策略和业绩表现的说明

4.4.1 报告期内基金投资策略和运作分析

2025 年债券市场走势震荡上行格局，节奏上政策预期反复博弈，基本面弱复苏但缺乏弹性，机构行为分化明显。十年和三十年国债全年在 1.6%-1.9%区间宽幅震荡，但是在 2024 年底长端透

支的情况下，2025 年整体呈现上行，年末分别收于 1.85%和 2.15%附近。

分阶段来看，一季度，央行暂停公开市场国债买卖操作，释放防风险信号，资金面边际超预期收紧，市场对前期过度乐观的降息预期进行修正。两会定调全年 GDP 增速目标 5%左右，财政赤字率维持 4%，政策力度符合预期但缺乏超预期刺激。经济数据呈现弱复苏特征，但市场对“政策克制”的担忧升温，机构配置力量减弱，交易盘减仓，十年期国债收益率从年初 1.59%快速上行至 1.90%附近，单季度调整幅度超 30BP。二季度，外部冲击成为主导变量——4 月初美国对华加征“对等关税”，贸易摩擦升级引发避险情绪急剧升温，收益率快速下探至 1.61%附近。随后降准降息“双降”落地（降准 50BP、降息 10BP），但市场反应平淡，政策利好出尽。中美关税谈判出现缓和迹象，避险情绪降温，叠加二季度政府债供给加速，收益率震荡回升至 1.65%附近。监管机构持续提示长债利率风险，但市场在“外部冲击”与“政策对冲”之间反复博弈。三季度，政策上反内卷的提出，改变了市场对通缩的中期预期，再通胀预期抬头。同时，7-8 月权益市场走强，科技、消费板块表现亮眼，股债跷跷板效应强化，债市资金分流明显。经济数据呈现“生产强、需求弱”特征，叠加资金面边际收紧，十年期国债收益率再次上行至 1.90%附近，触及年内高点。市场对后续政策力度预期分化，机构行为更趋谨慎。四季度，政策预期再次修正，10 月央行宣布重启国债买卖操作市场预期改善，但实际落地规模不及市场预期。中央经济工作会议定调 2026 年政策，强调“保持必要财政力度”，但市场对财政发力节奏的期待弱于预期。经济数据延续弱复苏，通胀温和，基本面支撑仍在。年末机构配置需求有所释放，但保险、理财等机构风险偏好仍低，交易盘以波段交易为主。十年期国债收益率在 1.75%-1.85%区间弱势震荡，年末收于 1.85%附近，全年呈现“牛短熊长、波动加剧”的特征。

2025 年本产品权益配置的核心方向为消费电子、医药生物、高端制造等成长板块，同时兼顾以家电、保险等为代表的低估值红利资产，总体风格偏向均衡成长。上半年对市场及本基金冲击最大的事件无疑是总所周知的关税战，该事件所带来的极大不确定性的确降低了产品在后续运作过程当中的风险偏好，虽然把握住了上半年机器人和创新药的成长板块行情，但对于下半年以海外算力为代表的高景气投资参与度不够，同时亦主动回避了属于远期概念炒作的主题性投资行情，进入四季度后则布局了以有色、化工为代表的低估值顺周期成长标的。

本产品 2025 年积极捕捉市场节奏性机会，同时继续保持稳健的均衡投资风格，努力挖掘有可预期业绩增长且估值水平与之适配的成长股投资机会，在市场波动中有效控制组合回撤，提升组合的收益回撤比。

4.4.2 报告期内基金的业绩表现

本报告期截至 2025 年 12 月 31 日，本基金 A 类份额净值为 1.2721 元，份额累计净值为 2.0650

元，C 类份额净值为 1.2426 元，份额累计净值为 1.9683 元；报告期内 A 类基金份额净值增长率为 3.88%，C 类基金份额净值增长率为 3.46%，同期业绩比较基准收益率为 2.17%。

4.5 管理人对宏观经济、证券市场及行业走势的简要展望

2026 年债市的核心矛盾在于经济弱复苏、财政长期限债发行需要低利率环境支撑与财政发力、通胀温和回升制约利率下行空间之间的平衡。在“基本面弱、政策面稳、机构行为分化”的组合下，债市难以走出单边行情，更可能呈现“下有底、上有顶”的震荡格局。需降低趋势性收益预期，转向精细化择券、波段交易和结构挖掘，在震荡中把握确定性机会。

外部环境来看，2026 年面临美联储持续降息以及美洲、中东的地缘局势紧张，这可能导致有色金属、黄金、油气等实物资产价值也会不断面临重估；国内环境方面，今年是十五五规划的第一年，积极的货币及财政政策仍然值得期待，2025 年 12 月召开的经济工作会议定调“以进促稳”，最新 PMI 数据又重回扩张区间，确立了“内需复苏”发生的概率在增加，PPI 自 2025 年下半年出现向上拐点后正在缓慢回升，在 2026 年是否能够向正值区间持续移动是决定市场风格的关键变量。

站在 2026 年的起点，市场环境将发生质变。如果说 2025 年是靠科技叙事推动估值修复，那么 2026 年需要更关注业绩增长的兑现以及估值水平的匹配。我们在权益配置方向上主要看好以下四条主线：一是能对冲地缘风险并享受 PPI 上行的有色、化工等；二是受益于国内外投资共振的中游制造，如工程机械等；三是聚焦业绩兑现确定性高的科技细分赛道，如端侧 AI 应用的眼镜和手机等；四是具备出海能力且业绩增长确定的创新药龙头。

纵观全年，股债的单边弹性都相比过去一年会下降，期间既要视市场情况平衡资产的比例，也需要把握节奏和挖掘结构来提高组合收益。

4.6 管理人内部有关本基金的监察稽核工作情况

本报告期，基金管理人在持续回顾和完善制度流程的同时，通过开展日常监控、例行检查、专项检查等方式，检查内控制度的执行情况、基金运作的合法合规情况，及时发现问题，形成改进方案并跟踪落实。

本报告期，基金管理人完成的主要监察稽核工作如下：

(1) 开展专项检查工作。专项检查范围覆盖投资研究交易、基金销售、基金运营、廉洁从业、反洗钱等方面。同时，开展合规管理有效性评估、网下投资者适当性自查等监管机构和/或自律组织要求的自查工作。

(2) 开展日常监控工作。通过监控基金投资运作、优化关键业务流程、审核宣传推介材料、监督后台运营业务等工作，加强日常风险监控，规范基金投资、销售以及运营等各项业务管理，

保障公司和基金运作合法合规。

(3) 通过制度定期回顾机制持续完善公司内控制度体系。同时，适时解读监管政策与要求，组织落实网下投资者管理、参与上市公司治理、程序化交易管理、廉洁从业管理、反洗钱等法律法规和自律规则的相关要求。基金管理人已建立起覆盖公司业务各个方面的内控制度体系，保障公司合规、安全、高效运营。

(4) 加强员工合规行为管理。根据法律法规和业务环境的变化不断修订、充实培训材料并组织开展培训工作，进一步提升员工风控及合规意识。

(5) 加强新产品和新业务的风险管理。组织对新产品、新业务的合规性进行评估，保障新产品和新业务合规落地。

2026 年，基金管理人将继续本着诚实信用、勤勉尽责的原则管理和运用基金资产，加强风险控制，保障公司和基金的合法合规运作，保障基金份额持有人的合法权益。

4.7 管理人对报告期内基金估值程序等事项的说明

本基金管理人按照企业会计准则、中国证监会相关规定、中国证券投资基金业协会相关指引和基金合同关于估值的约定，对基金所持有的投资品种进行估值。本基金托管人根据法律法规要求履行估值及净值计算的复核责任。本基金管理人改变估值技术，导致基金资产净值的变化在 0.25% 以上的，则及时就所采用的相关估值技术、假设及输入值的适当性等咨询会计师事务所的专业意见。

本基金管理人设有基金估值委员会，委员会由主任委员（基金运营部的业务条线负责人）以及相关成员（包括研究管理部负责人、固定收益投资部信用研究员、基金运营部负责人、基金估值核算业务负责人、风险管理部负责人、监察稽核部负责人）构成。估值委员会负责组织制定和适时修订基金估值政策和程序，指导和监督整个估值流程。估值委员会的相关人员均具有一定年限的专业从业经验，具有良好的专业能力，并能在相关工作中保持独立性。基金经理可参与估值原则和方法的讨论，但不参与估值原则和估值方法的最终决策和日常估值的执行。

由于基金经理、相关投资研究人员对特定投资品种的估值有深入的理解，经估值委员会主任委员同意，在需要时可以列席估值委员会会议并提出估值建议，估值委员会对特定品种估值方法需经委员充分讨论后确定。

本报告期内，参与估值流程各方之间无重大利益冲突。

本基金管理人已与中央国债登记结算有限责任公司及中证指数有限公司签署服务协议，由其按约定分别提供银行间同业市场及交易所交易的债券品种的估值数据。

4.8 管理人对报告期内基金利润分配情况的说明

根据相关法律法规和监管部门、基金合同的相关规定以及本基金的实际运作情况，本基金本报告期未实施利润分配。

4.9 报告期内管理人对本基金持有人数或基金资产净值预警情形的说明

报告期内，本基金未出现连续二十个工作日基金份额持有人数量不满二百人或者基金资产净值低于五千万元的情形。

§ 5 托管人报告

5.1 报告期内本基金托管人遵规守信情况声明

本报告期，中国建设银行股份有限公司在本基金的托管过程中，严格遵守了《证券投资基金法》、基金合同、托管协议和其他有关规定，不存在损害基金份额持有人利益的行为，完全尽职尽责地履行了基金托管人应尽的义务。

5.2 托管人对报告期内本基金投资运作遵规守信、净值计算、利润分配等情况的说明

本报告期，本基金托管人按照国家有关规定、基金合同、托管协议和其他有关规定，对本基金的基金资产净值计算、基金费用开支等方面进行了认真的复核，对本基金的投资运作方面进行了监督，未发现基金管理人有关损害基金份额持有人利益的行为。

报告期内，本基金利润分配情况符合法律法规和基金合同的相关约定。

5.3 托管人对本年度报告中财务信息等内容的真实、准确和完整发表意见

本托管人复核审查了本报告中的财务指标、净值表现、利润分配情况、财务会计报告、投资组合报告等内容，保证复核内容不存在虚假记载、误导性陈述或者重大遗漏。

§ 6 审计报告

6.1 审计报告基本信息

财务报表是否经过审计	是
审计意见类型	标准无保留意见
审计报告编号	安永华明（2026）审字第 70068621_B05 号

6.2 审计报告的基本内容

审计报告标题	审计报告
审计报告收件人	摩根士丹利多元收益债券型证券投资基金全体基金份额持有人
审计意见	我们审计了摩根士丹利多元收益债券型证券投资基金的财务报表，包括 2025 年 12 月 31 日的资产负债表，2025 年度的利润表、净资产变动表以及相关财务报表附注。 我们认为，后附的摩根士丹利多元收益债券型证券投资

	<p>基金的财务报表在所有重大方面按照企业会计准则的规定编制，公允反映了摩根士丹利多元收益债券型证券投资基金 2025 年 12 月 31 日的财务状况以及 2025 年度的经营成果和净资产变动情况。</p>
形成审计意见的基础	<p>我们按照中国注册会计师审计准则的规定执行了审计工作。审计报告的“注册会计师对财务报表审计的责任”部分进一步阐述了我们在这些准则下的责任。按照《中国注册会计师独立性准则第 1 号——财务报表审计和审阅业务对独立性的要求》和中国注册会计师职业道德守则，我们独立于摩根士丹利多元收益债券型证券投资基金，并履行了职业道德方面的其他责任。我们在审计中遵循了对公众利益实体审计的独立性要求。我们相信，我们获取的审计证据是充分、适当的，为发表审计意见提供了基础。</p>
强调事项	-
其他事项	-
其他信息	<p>摩根士丹利多元收益债券型证券投资基金管理层对其他信息负责。其他信息包括年度报告中涵盖的信息，但不包括财务报表和我们的审计报告。</p> <p>我们对财务报表发表的审计意见不涵盖其他信息，我们也不对其他信息发表任何形式的鉴证结论。</p> <p>结合我们对财务报表的审计，我们的责任是阅读其他信息，在此过程中，考虑其他信息是否与财务报表或我们在审计过程中了解到的情况存在重大不一致或者似乎存在重大错报。</p> <p>基于我们已执行的工作，如果我们确定其他信息存在重大错报，我们应当报告该事实。在这方面，我们无任何事项需要报告。</p>
管理层和治理层对财务报表的责任	<p>管理层负责按照企业会计准则的规定编制财务报表，使其实现公允反映，并设计、执行和维护必要的内部控制，以使财务报表不存在由于舞弊或错误导致的重大错报。</p> <p>在编制财务报表时，管理层负责评估摩根士丹利多元收益债券型证券投资基金的持续经营能力，披露与持续经营相关的事项（如适用），并运用持续经营假设，除非计划进行清算、终止运营或别无其他现实的选择。</p> <p>治理层负责监督摩根士丹利多元收益债券型证券投资基金的财务报告过程。</p>
注册会计师对财务报表审计的责任	<p>我们的目标是对财务报表整体是否不存在由于舞弊或错误导致的重大错报获取合理保证，并出具包含审计意见的审计报告。合理保证是高水平的保证，但并不能保证按照审计准则执行的审计在某一重大错报存在时总能发现。错报可能由于舞弊或错误导致，如果合理预期错报单独或汇总起来可能影响财务报表使用者依据财务报表作出的经济决策，则通常认为错报是重大的。</p> <p>在按照审计准则执行审计工作的过程中，我们运用职业判断，并保持职业怀疑。同时，我们也执行以下工作：</p>

	<p>(1) 识别和评估由于舞弊或错误导致的财务报表重大错报风险，设计和实施审计程序以应对这些风险，并获取充分、适当的审计证据，作为发表审计意见的基础。由于舞弊可能涉及串通、伪造、故意遗漏、虚假陈述或凌驾于内部控制之上，未能发现由于舞弊导致的重大错报的风险高于未能发现由于错误导致的重大错报的风险。</p> <p>(2) 了解与审计相关的内部控制，以设计恰当的审计程序，但目的并非对内部控制的有效性发表意见。</p> <p>(3) 评价管理层选用会计政策的恰当性和作出会计估计及相关披露的合理性。</p> <p>(4) 对管理层使用持续经营假设的恰当性得出结论。同时，根据获取的审计证据，就可能对摩根士丹利多元收益债券型证券投资基金持续经营能力产生重大疑虑的事项或情况是否存在重大不确定性得出结论。如果我们得出结论认为存在重大不确定性，审计准则要求我们在审计报告中提请报表使用者注意财务报表中的相关披露；如果披露不充分，我们应当发表非无保留意见。我们的结论基于截至审计报告日可获得的信息。然而，未来的事项或情况可能导致摩根士丹利多元收益债券型证券投资基金不能持续经营。</p> <p>(5) 评价财务报表的总体列报（包括披露）、结构和内容，并评价财务报表是否公允反映相关交易和事项。</p> <p>我们与治理层就计划的审计范围、时间安排和重大审计发现等事项进行沟通，包括沟通我们在审计中识别出的值得关注的内部控制缺陷。</p>
会计师事务所的名称	安永华明会计师事务所（特殊普通合伙）
注册会计师的姓名	施翊洲 胡莲莲
会计师事务所的地址	北京市东城区东长安街1号东方广场安永大楼17层
审计报告日期	2026年3月24日

§ 7 年度财务报表

7.1 资产负债表

会计主体：摩根士丹利多元收益债券型证券投资基金

报告截止日：2025年12月31日

单位：人民币元

资产	附注号	本期末 2025年12月31日	上年度末 2024年12月31日
资产：			
货币资金	7.4.7.1	2,430,705.79	2,170,114.09
结算备付金		887,385.69	1,526,623.95
存出保证金		14,558.91	22,535.00
交易性金融资产	7.4.7.2	105,961,131.98	207,561,682.19
其中：股票投资		20,291,648.76	24,419,669.98

基金投资		-	-
债券投资		85,669,483.22	183,142,012.21
资产支持证券投资		-	-
贵金属投资		-	-
其他投资		-	-
衍生金融资产	7.4.7.3	-	-
买入返售金融资产	7.4.7.4	-	-
债权投资	7.4.7.5	-	-
其中：债券投资		-	-
资产支持证券投资		-	-
其他投资		-	-
其他债权投资	7.4.7.6	-	-
其他权益工具投资	7.4.7.7	-	-
应收清算款		220,337.14	133,825.79
应收股利		-	-
应收申购款		3,013.43	69,927.41
递延所得税资产		-	-
其他资产	7.4.7.8	-	-
资产总计		109,517,132.94	211,484,708.43
负债和净资产	附注号	本期末 2025年12月31日	上年度末 2024年12月31日
负债：			
短期借款		-	-
交易性金融负债		-	-
衍生金融负债	7.4.7.3	-	-
卖出回购金融资产款		2,699,415.82	59,446,414.68
应付清算款		267,560.53	1,320.55
应付赎回款		214,989.30	400,827.00
应付管理人报酬		67,992.67	96,790.31
应付托管费		18,131.38	25,810.73
应付销售服务费		13,711.80	14,858.58
应付投资顾问费		-	-
应交税费		167,438.31	174,580.78
应付利润		-	-
递延所得税负债		-	-
其他负债	7.4.7.9	80,054.06	92,981.12
负债合计		3,529,293.87	60,253,583.75
净资产：			
实收基金	7.4.7.10	84,064,027.46	124,185,695.55
未分配利润	7.4.7.12	21,923,811.61	27,045,429.13
净资产合计		105,987,839.07	151,231,124.68
负债和净资产总计		109,517,132.94	211,484,708.43

注：报告截止日 2025 年 12 月 31 日，大摩多元收益债券 A 基金份额净值 1.2721 元，基金份额总

额 51,848,568.10 份；大摩多元收益债券 C 基金份额净值 1.2426 元，基金份额总额 32,215,459.36 份。大摩多元收益债券份额总额合计为 84,064,027.46 份。

7.2 利润表

会计主体：摩根士丹利多元收益债券型证券投资基金

本报告期：2025 年 1 月 1 日至 2025 年 12 月 31 日

单位：人民币元

项目	附注号	本期 2025 年 1 月 1 日至 2025 年 12 月 31 日	上年度可比期间 2024 年 1 月 1 日至 2024 年 12 月 31 日
一、营业总收入		6,584,651.11	7,421,408.77
1. 利息收入		39,066.83	87,043.10
其中：存款利息收入	7.4.7.13	35,562.32	60,531.33
债券利息收入		-	-
资产支持证券利息收入		-	-
买入返售金融资产收入		3,504.51	26,511.77
其他利息收入		-	-
2. 投资收益（损失以“-”填列）		8,904,549.85	5,455,154.05
其中：股票投资收益	7.4.7.14	1,253,197.80	-1,099,807.32
基金投资收益		-	-
债券投资收益	7.4.7.15	7,220,381.00	5,722,920.49
资产支持证券投资	7.4.7.16	-	-
收益			
贵金属投资收益	7.4.7.17	-	-
衍生工具收益	7.4.7.18	-	-
股利收益	7.4.7.19	430,971.05	832,040.88
其他投资收益		-	-
3. 公允价值变动收益（损失以“-”号填列）	7.4.7.20	-2,372,286.01	1,875,826.43
4. 汇兑收益（损失以“-”号填列）		-	-
5. 其他收入（损失以“-”号填列）	7.4.7.21	13,320.44	3,385.19
减：二、营业总支出		2,232,335.20	3,646,204.60
1. 管理人报酬	7.4.10.2.1	942,151.52	1,495,899.84
其中：暂估管理人报酬		-	-
2. 托管费	7.4.10.2.2	251,240.41	398,906.69
3. 销售服务费	7.4.10.2.3	161,667.62	223,122.62
4. 投资顾问费		-	-
5. 利息支出		656,041.27	1,305,024.35

其中：卖出回购金融资产支出		656,041.27	1,305,024.35
6. 信用减值损失	7.4.7.22	-	-
7. 税金及附加		8,078.72	15,022.54
8. 其他费用	7.4.7.23	213,155.66	208,228.56
三、利润总额（亏损总额以“-”号填列）		4,352,315.91	3,775,204.17
减：所得税费用		-	-
四、净利润（净亏损以“-”号填列）		4,352,315.91	3,775,204.17
五、其他综合收益的税后净额		-	-
六、综合收益总额		4,352,315.91	3,775,204.17

7.3 净资产变动表

会计主体：摩根士丹利多元收益债券型证券投资基金

本报告期：2025 年 1 月 1 日至 2025 年 12 月 31 日

单位：人民币元

项目	本期 2025 年 1 月 1 日至 2025 年 12 月 31 日			
	实收基金	其他综合收益	未分配利润	净资产合计
一、上期期末净资产	124,185,695.55	-	27,045,429.13	151,231,124.68
二、本期期初净资产	124,185,695.55	-	27,045,429.13	151,231,124.68
三、本期增减变动额（减少以“-”号填列）	-40,121,668.09	-	-5,121,617.52	-45,243,285.61
（一）、综合收益总额	-	-	4,352,315.91	4,352,315.91
（二）、本期基金份额交易产生的净资产变动数（净资产减少以“-”号填列）	-40,121,668.09	-	-9,473,933.43	-49,595,601.52
其中：1. 基金申购款	13,580,404.37	-	3,104,019.84	16,684,424.21
2. 基金赎回款	-53,702,072.46	-	-12,577,953.27	-66,280,025.73
（三）、本期向基金份额持有人分配利润产生的净资产变动（净资产减少以“-”号	-	-	-	-

填列)				
四、本期期末净资产	84,064,027.46	-	21,923,811.61	105,987,839.07
项目	上年度可比期间 2024年1月1日至2024年12月31日			
	实收基金	其他综合收益	未分配利润	净资产合计
一、上期期末净资产	237,776,224.46	-	44,335,283.23	282,111,507.69
二、本期期初净资产	237,776,224.46	-	44,335,283.23	282,111,507.69
三、本期增减变动额(减少以“-”号填列)	-113,590,528.9 1	-	-17,289,854.10	-130,880,383.01
(一)、综合收益总额	-	-	3,775,204.17	3,775,204.17
(二)、本期基金份额交易产生的净资产变动数(净资产减少以“-”号填列)	-113,590,528.9 1	-	-21,065,058.27	-134,655,587.18
其中：1. 基金申购款	10,315,222.56	-	2,050,538.84	12,365,761.40
2. 基金赎回款	-123,905,751.4 7	-	-23,115,597.11	-147,021,348.58
(三)、本期向基金份额持有人分配利润产生的净资产变动(净资产减少以“-”号填列)	-	-	-	-
四、本期期末净资产	124,185,695.55	-	27,045,429.13	151,231,124.68

报表附注为财务报表的组成部分。

本报告 7.1 至 7.4 财务报表由下列负责人签署：

ZHOU WENTONG (周文桐)

谢先斌

杜志强

基金管理人负责人

主管会计工作负责人

会计机构负责人

7.4 报表附注

7.4.1 基金基本情况

摩根士丹利多元收益债券型证券投资基金（原名为“摩根士丹利华鑫多元收益债券型证券投资基金”，以下简称“本基金”）经中国证券监督管理委员会（以下简称“中国证监会”）证监基金字[2012]678号《关于核准摩根士丹利华鑫多元收益债券型证券投资基金募集的批复》核准，由摩根士丹利基金管理(中国)有限公司（原摩根士丹利华鑫基金管理有限公司，已于2023年6月1日办理完成股权及相应董事变更的工商变更登记，于2023年6月2日办理完成名称的相关工商变更登记）依照《中华人民共和国证券投资基金法》和《摩根士丹利华鑫多元收益债券型证券投资基金基金合同》负责公开募集。本基金为契约型开放式，存续期限不定，首次设立募集不包括认购资金利息共募集3,444,879,899.03元，业经普华永道中天会计师事务所有限公司普华永道中天验字（2012）第322号验资报告予以验证。经向中国证监会备案，《摩根士丹利华鑫多元收益债券型证券投资基金基金合同》于2012年8月28日正式生效，基金合同生效日的基金份额总额为3,447,587,386.95份基金份额，其中认购资金利息折合2,707,487.92份基金份额。本基金的基金管理人为摩根士丹利基金管理(中国)有限公司，基金托管人为中国建设银行股份有限公司。根据基金管理人于2023年6月8日发布的《摩根士丹利基金管理(中国)有限公司关于旗下基金更名事宜的公告》，自2023年6月8日起，摩根士丹利华鑫多元收益债券型证券投资基金更名为摩根士丹利多元收益债券型证券投资基金。根据《摩根士丹利多元收益债券型证券投资基金基金合同》和《摩根士丹利多元收益债券型证券投资基金招募说明书》的规定，本基金自募集期起根据认购/申购费用、赎回费用与销售服务费用收取方式的不同，将基金份额分为不同的类别。认购/申购时收取认购/申购费用，赎回时根据持有期限收取赎回费用并不再从本类别基金资产中计提销售服务费的基金份额称为A类；从本类别基金资产中计提销售服务费、不收取认购/申购费用及赎回费用的基金份额，称为C类。本基金A类、C类两种收费模式并存，各类基金份额分别计算基金份额净值。投资人可自由选择认购、申购某一类别的基金份额，但各类别基金份额之间不能相互转换。根据《中华人民共和国证券投资基金法》和《摩根士丹利多元收益债券型证券投资基金基金合同》的有关规定，本基金投资具有良好流动性的金融工具，包括国内依法发行上市的国家债券、金融债券、中央银行票据、企业债券、公司债券、中期票据、短期融资券、资产支持证券、可转换债券、可分离债券、银行存款和回购等固定收益证券品种以及法律法规或中国证监会允许基金投资的其他固定收益证券品种；本基金也可投资于权益类金融工具，包括国内依法发行上市的股票（含中小板、创业板及其他经中国证监会核准上市的股票）、权证等。本基金的投资组合比例为：投资于固定收益类资产的比例不低于基金资产的80%，投资于权益类资产的比例不超过基金资产的20%，基金持有

现金或者到期日在一年以内的政府债券不低于基金资产净值的 5%。自基金合同生效日至 2015 年 9 月 28 日止期间,本基金的业绩比较基准为:90%×中信标普全债指数收益率+10%×沪深 300 指数收益率。根据本基金的基金管理人于 2015 年 9 月 29 日发布的《摩根士丹利华鑫基金管理有限公司关于部分开放式基金变更业绩比较基准的公告》,自 2015 年 9 月 29 日起,本基金的业绩比较基准变更为:90%×标普中国债券指数收益率+10%×沪深 300 指数收益率。

本财务报表由本基金的基金管理人摩根士丹利基金管理(中国)有限公司于 2026 年 3 月 24 日批准报出。

7.4.2 会计报表的编制基础

本财务报表系按照财政部颁布的《企业会计准则——基本准则》以及其后颁布及修订的具体会计准则、解释以及《资产管理产品相关会计处理规定》和其他相关规定(统称“企业会计准则”)编制,同时,在信息披露和估值方面,也参考了中国证监会颁布的《中国证券监督管理委员会关于证券投资基金估值业务的指导意见》、《公开募集证券投资基金信息披露管理办法》、《证券投资基金信息披露内容与格式准则》第 2 号《年度报告的内容与格式》、《证券投资基金信息披露编报规则》第 3 号《会计报表附注的编制及披露》、《证券投资基金信息披露 XBRL 模板第 3 号〈年度报告和中期报告〉》以及中国证监会和中国证券投资基金业协会颁布的其他相关规定。

本财务报表以本基金持续经营为基础列报。

7.4.3 遵循企业会计准则及其他有关规定的声明

本基金 2025 年度财务报表符合企业会计准则的要求,真实、完整地反映了本基金 2025 年 12 月 31 日的财务状况以及 2025 年度的经营成果和净资产变动情况等有关信息。

7.4.4 重要会计政策和会计估计

7.4.4.1 会计年度

本基金会计年度为公历 1 月 1 日起至 12 月 31 日止。

7.4.4.2 记账本位币

本基金的记账本位币为人民币。

7.4.4.3 金融资产和金融负债的分类

金融工具是指形成本基金的金融资产(或负债),并形成其他单位的金融负债(或资产)或权益工具的合同。

(1) 金融资产分类

本基金的金融资产于初始确认时根据管理金融资产的业务模式和金融资产的合同现金流量特征分类为:以公允价值计量且其变动计入当期损益的金融资产、以摊余成本计量的金融资产;

(2) 金融负债分类

本基金的金融负债于初始确认时分类为：以公允价值计量且其变动计入当期损益的金融负债、以摊余成本计量的金融负债。

7.4.4.4 金融资产和金融负债的初始确认、后续计量和终止确认

本基金于成为金融工具合同的一方时确认一项金融资产或金融负债。

划分为以公允价值计量且其变动计入当期损益的金融资产和金融负债，以及不作为有效套期工具的衍生工具，按照取得时的公允价值作为初始确认金额，相关的交易费用在发生时计入当期损益；

划分为以摊余成本计量的金融资产和金融负债，按照取得时的公允价值作为初始确认金额，相关交易费用计入其初始确认金额；

对于以公允价值计量且其变动计入当期损益的金融资产，采用公允价值进行后续计量，所有公允价值变动计入当期损益；对于以摊余成本计量的金融资产，采用实际利率法确认利息收入，其终止确认、修改或减值产生的利得或损失，均计入当期损益；

本基金以预期信用损失为基础，对以摊余成本计量的金融资产进行减值处理并确认损失准备。对于不含重大融资成分的应收款项，本基金运用简化计量方法，按照相当于整个存续期内的预期信用损失金额计量损失准备。除上述采用简化计量方法以外的金融资产，本基金在每个估值日评估其信用风险自初始确认后是否已经显著增加，如果信用风险自初始确认后未显著增加，处于第一阶段，本基金按照相当于未来 12 个月内预期信用损失的金额计量损失准备，并按照账面余额和实际利率计算利息收入；如果信用风险自初始确认后已显著增加但尚未发生信用减值的，处于第二阶段，本基金按照相当于整个存续期内预期信用损失的金额计量损失准备，并按照账面余额和实际利率计算利息收入；如果初始确认后发生信用减值的，处于第三阶段，本基金按照相当于整个存续期内预期信用损失的金额计量损失准备，并按照摊余成本和实际利率计算利息收入；

本基金在每个估值日评估相关金融工具的信用风险自初始确认后是否已显著增加。本基金以单项金融工具或者具有相似信用风险特征的金融工具组合为基础，通过比较金融工具在估值日发生违约的风险与在初始确认日发生违约的风险，以确定金融工具预计存续期内发生违约风险的变化情况；

本基金计量金融工具预期信用损失的方法反映的因素包括：通过评价一系列可能的结果而确定的无偏概率加权平均金额、货币时间价值，以及在估值日无须付出不必要的额外成本或努力即可获得的有关过去事项、当前状况以及未来经济状况预测的合理且有依据的信息；

当对金融资产预期未来现金流量具有不利影响的一项或多项事件发生时，该金融资产成为已

发生信用减值的金融资产；当本基金不再合理预期能够全部或部分收回金融资产合同现金流量时，本基金直接减记该金融资产的账面余额；

当收取该金融资产现金流量的合同权利终止，或该收取金融资产现金流量的权利已转移，且符合金融资产转移的终止确认条件的，金融资产将终止确认；

本基金已将金融资产所有权上几乎所有的风险和报酬转移给转入方的，终止确认该金融资产；保留了金融资产所有权上几乎所有的风险和报酬的，不终止确认该金融资产；本基金既没有转移也没有保留金融资产所有权上几乎所有的风险和报酬的，分别下列情况处理：放弃了对该金融资产控制的，终止确认该金融资产并确认产生的资产和负债；未放弃对该金融资产控制的，按照其继续涉入所转移金融资产的程度确认有关金融资产，并相应确认有关负债。

对于以公允价值计量且其变动计入当期损益的金融负债（含交易性金融负债和衍生金融负债），按照公允价值进行后续计量，所有公允价值变动均计入当期损益。对于以摊余成本计量的金融负债，采用实际利率法，按照摊余成本进行后续计量。如果金融负债的责任已履行、撤销或届满，则对金融负债进行终止确认。

7.4.4.5 金融资产和金融负债的估值原则

公允价值，是指市场参与者在计量日发生的有序交易中，出售一项资产所能收到或者转移一项负债所需支付的价格。本基金以公允价值计量相关资产或负债，假定出售资产或者转移负债的有序交易在相关资产或负债的主要市场进行；不存在主要市场的，本基金假定该交易在相关资产或负债的最有利市场进行。主要市场（或最有利市场）是本基金在计量日能够进入的交易市场。本基金采用市场参与者在对该资产或负债定价时为实现其经济利益最大化所使用的假设。

在财务报表中以公允价值计量或披露的资产和负债，根据对公允价值计量整体而言具有重要意义的最低层次输入值，确定所属的公允价值层次：第一层次输入值，在计量日能够取得的相同资产或负债在活跃市场上未经调整的报价；第二层次输入值，除第一层次输入值外相关资产或负债直接或间接可观察的输入值；第三层次输入值，相关资产或负债的不可观察输入值。

每个资产负债表日，本基金对在财务报表中确认的持续以公允价值计量的资产和负债进行重新评估，以确定是否在公允价值计量层次之间发生转换。

本基金持有的以公允价值计量且其变动计入当期损益的金融资产和金融负债按如下原则确定公允价值并进行估值：

(1) 存在活跃市场的金融工具，按照估值日能够取得的相同资产或负债在活跃市场上未经调整的报价作为公允价值；估值日无报价且最近交易日后未发生影响公允价值计量的重大事件的，应采用最近交易日的报价确定公允价值。有充足证据表明估值日或最近交易日的报价不能真实反映

公允价值的，应对报价进行调整，确定公允价值。

与上述投资品种相同，但具有不同特征的，应以相同资产或负债的公允价值为基础，并在估值技术中考虑不同特征因素的影响。特征是指对资产出售或使用的限制等，如果该限制是针对资产持有者的，那么在估值技术中不应将该限制作为特征考虑。此外，基金管理人不应考虑因大量持有相关资产或负债所产生的溢价或折价；

(2) 不存在活跃市场的金融工具，应采用在当前情况下适用并且有足够可利用数据和其他信息支持的估值技术确定公允价值。采用估值技术确定公允价值时，应优先使用可观察输入值，只有在无法取得相关资产或负债可观察输入值或取得不切实可行的情况下，才使用不可观察输入值；

(3) 如有确凿证据表明按上述方法进行估值不能客观反映其公允价值的，基金管理人可根据具体情况与基金托管人商定后，按最能反映公允价值的方法估值；

(4) 如有新增事项，按国家最新规定估值。

7.4.4.6 金融资产和金融负债的抵销

当本基金具有抵销已确认金融资产和金融负债的法定权利，且该种法定权利现在是可执行的，同时本基金计划以净额结算或同时变现该金融资产和清偿该金融负债时，金融资产和金融负债以相互抵销后的金额在资产负债表内列示。除此以外，金融资产和金融负债在资产负债表内分别列示，不予相互抵销。

7.4.4.7 实收基金

实收基金为对外发行的基金份额总额所对应的金额。由于申购和赎回引起的实收基金变动分别于基金申购确认日及基金赎回确认日确认。上述申购和赎回分别包括基金转换所引起的转入基金的实收基金增加和转出基金的实收基金减少。

7.4.4.8 损益平准金

损益平准金包括已实现损益平准金和未实现损益平准金。已实现损益平准金指在申购或赎回基金份额时，申购或赎回款项中包含的按累计未分配的已实现收益/（损失）占基金净资产比例计算的金额。未实现损益平准金指在申购或赎回基金份额时，申购或赎回款项中包含的按累计未实现利得/（损失）占基金净资产比例计算的金额。损益平准金于基金申购确认日或基金赎回确认日确认。

未实现损益平准金与已实现损益平准金均在“损益平准金”科目中核算，并于期末全额转入“未分配利润/（累计亏损）”。

7.4.4.9 收入/（损失）的确认和计量

(1) 存款利息收入按存款的本金与适用的利率逐日计提的金额入账。若提前支取定期存款，

按协议规定的利率及持有期重新计算存款利息收入，并根据提前支取所实际收到的利息收入与账面已确认的利息收入的差额确认利息损失，列入利息收入减项，存款利息收入以净额列示；

(2) 交易性金融资产在买入/卖出的成交日发生的交易费用，计入投资收益；

债券投资和资产支持证券投资持有期间，按证券票面价值与票面利率或内含票面利率或合同利率计算的金额扣除适用情况下的相关税费后的净额确认为投资收益，在证券实际持有期内逐日计提；

处置交易性金融资产的投资收益于成交日确认，并按成交金额与该交易性金融资产的账面余额的差额扣除适用情况下的相关税费后的净额入账，同时转出已确认的公允价值变动收益；

(3) 股利收益于除息日确认，并按发行人宣告的分红派息比例计算的金额扣除适用情况下的相关税费后的净额入账；

(4) 处置衍生工具的投资收益于成交日确认，并按处置衍生工具成交金额与其成本的差额扣除适用情况下的相关税费后的净额入账，同时转出已确认的公允价值变动收益；

(5) 买入返售金融资产收入，按实际利率法确认利息收入，在回购期内逐日计提；

(6) 公允价值变动收益系本基金持有的以公允价值计量且其变动计入当期损益的金融资产、以公允价值计量且其变动计入当期损益的金融负债等公允价值变动形成的应计入当期损益的利得或损失；

(7) 其他收入在本基金履行了基金合同中的履约义务，即在客户取得服务控制权时确认收入。

7.4.4.10 费用的确认和计量

本基金的管理人报酬和托管费等费用按照权责发生制原则，在本基金接受相关服务的期间计入当期损益。

以摊余成本计量的金融负债在持有期间确认的利息支出按实际利率法计算，实际利率法与直线法差异较小的则按直线法计算。

7.4.4.11 基金的收益分配政策

本基金同一类/级别的每一基金份额享有同等分配权。本基金收益以现金形式分配，但基金份额持有人可选择现金红利或将现金红利按分红除权日的基金份额净值自动转为基金份额进行再投资。若期末未分配利润中的未实现部分为正数，包括基金经营活动产生的未实现损益以及基金份额交易产生的未实现平准金等，则期末可供分配利润的金额为期末未分配利润中的已实现部分；若期末未分配利润的未实现部分为负数，则期末可供分配利润的金额为期末未分配利润，即已实现部分相抵未实现部分后的余额。

经宣告的拟分配基金收益于分红除权日从净资产转出。

7.4.4.12 分部报告

经营分部是指本基金内同时满足下列条件的组成部分：

- (1) 该组成部分能够在日常活动中产生收入、发生费用；
- (2) 能够定期评价该组成部分的经营成果，以决定向其配置资源、评价其业绩；
- (3) 能够取得该组成部分的财务状况、经营成果和现金流量等有关会计信息。

如果两个或多个经营分部具有相似的经济特征，并且满足一定条件的，则合并为一个经营分部。

本基金目前以一个经营分部运作，不需要进行分部报告的披露。

7.4.4.13 其他重要的会计政策和会计估计

本基金报告期无其他重要的会计政策和会计估计。

7.4.5 会计政策和会计估计变更以及差错更正的说明

7.4.5.1 会计政策变更的说明

本基金本报告期未发生会计政策变更。

7.4.5.2 会计估计变更的说明

本基金本报告期未发生会计估计变更。

7.4.5.3 差错更正的说明

本基金在本报告期间无须说明的会计差错更正。

7.4.6 税项

7.4.6.1 印花税

经国务院批准，财政部、国家税务总局研究决定，自 2008 年 4 月 24 日起，调整证券（股票）交易印花税税率，由原先的 3% 调整为 1%；根据财政部、税务总局公告 2023 年第 39 号《关于减半征收证券交易印花税的公告》的规定，自 2023 年 8 月 28 日起，证券交易印花税实施减半征收；

经国务院批准，财政部、国家税务总局研究决定，自 2008 年 9 月 19 日起，调整由出让方按证券（股票）交易印花税税率缴纳印花税，受让方不再征收，税率不变；

7.4.6.2 增值税

根据财政部、国家税务总局财税[2016]36 号文《关于全面推开营业税改征增值税试点的通知》的规定，经国务院批准，自 2016 年 5 月 1 日起在全国范围内全面推开营业税改征增值税试点，金融业纳入试点范围，由缴纳营业税改为缴纳增值税。对证券投资基金（封闭式证券投资基金，开放式证券投资基金）管理人运用基金买卖股票、债券的转让收入免征增值税；国债、地方政府债

利息收入以及金融同业往来利息收入免征增值税；存款利息收入不征收增值税；

根据财政部、国家税务总局财税[2016]46 号文《关于进一步明确全面推开营改增试点金融业有关政策的通知》的规定，金融机构开展的质押式买入返售金融商品业务及持有政策性金融债券取得的利息收入属于金融同业往来利息收入；

根据财政部、国家税务总局财税[2016]70 号文《关于金融机构同业往来等增值税政策的补充通知》的规定，金融机构开展的买断式买入返售金融商品业务、同业存款、同业存单以及持有金融债券取得的利息收入属于金融同业往来利息收入；

根据财政部、国家税务总局财税[2016]140 号文《关于明确金融、房地产开发、教育辅助服务等增值税政策的通知》的规定，本基金运营过程中发生的增值税应税行为，以本基金的基金管理人为增值税纳税人；

根据财政部、国家税务总局财税[2017]56 号文《关于资管产品增值税有关问题的通知》的规定，证券投资基金的基金管理人运营证券投资基金过程中发生的增值税应税行为，暂适用简易计税方法，按照 3% 的征收率缴纳增值税。对证券投资基金在 2018 年 1 月 1 日前运营过程中发生的增值税应税行为，未缴纳增值税的，不再缴纳；已缴纳增值税的，已纳税额从证券投资基金的基金管理人以后月份的增值税应纳税额中抵减。增值税应税行为的销售额根据财政部、国家税务总局财税[2017]90 号文《关于租入固定资产进项税额抵扣等增值税政策的通知》的规定确定；

根据财政部、国家税务总局公告 2025 年第 4 号《关于国债等债券利息收入增值税政策的公告》，自 2025 年 8 月 8 日起，对在该日期之后（含当日）新发行的国债、地方政府债券、金融债券的利息收入，恢复征收增值税。对在该日期之前已发行的国债、地方政府债券、金融债券（包含在 2025 年 8 月 8 日之后续发行的部分）的利息收入，继续免征增值税直至债券到期。

7.4.6.3 城市维护建设税、教育费附加、地方教育附加

根据《中华人民共和国城市维护建设税法》、《征收教育费附加的暂行规定（2011 年修订）》及相关地方教育附加的征收规定，凡缴纳消费税、增值税、营业税的单位和个人，都应当依照规定缴纳城市维护建设税、教育费附加（除按照相关规定缴纳农村教育事业费附加的单位外）及地方教育附加。

7.4.6.4 企业所得税

根据财政部、国家税务总局财税[2004]78 号文《关于证券投资基金税收政策的通知》的规定，自 2004 年 1 月 1 日起，对证券投资基金（封闭式证券投资基金，开放式证券投资基金）管理人运用基金买卖股票、债券的差价收入，继续免征企业所得税；

根据财政部、国家税务总局财税[2008]1 号文《关于企业所得税若干优惠政策的通知》的规

定，对证券投资基金从证券市场中取得的收入，包括买卖股票、债券的差价收入，股权的股息、红利收入，债券的利息收入及其他收入，暂不征收企业所得税。

7.4.6.5 个人所得税

根据财政部、国家税务总局财税[2008]132 号文《财政部、国家税务总局关于储蓄存款利息所得有关个人所得税政策的通知》的规定，自 2008 年 10 月 9 日起，对储蓄存款利息所得暂免征收个人所得税；

根据财政部、国家税务总局、中国证监会财税[2012]85 号文《关于实施上市公司股息红利差别化个人所得税政策有关问题的通知》的规定，自 2013 年 1 月 1 日起，证券投资基金从公开发行和转让市场取得的上市公司股票，持股期限在 1 个月以内（含 1 个月）的，其股息红利所得全额计入应纳税所得额；持股期限在 1 个月以上至 1 年（含 1 年）的，暂减按 50% 计入应纳税所得额；持股期限超过 1 年的，暂减按 25% 计入应纳税所得额。上述所得统一适用 20% 的税率计征个人所得税；

根据财政部、国家税务总局、中国证监会财税[2015]101 号文《关于上市公司股息红利差别化个人所得税政策有关问题的通知》的规定，自 2015 年 9 月 8 日起，证券投资基金从公开发行和转让市场取得的上市公司股票，持股期限超过 1 年的，股息红利所得暂免征收个人所得税。

7.4.7 重要财务报表项目的说明

7.4.7.1 货币资金

单位：人民币元

项目	本期末 2025 年 12 月 31 日	上年度末 2024 年 12 月 31 日
活期存款	2,430,705.79	2,170,114.09
等于：本金	2,430,024.34	2,169,481.46
加：应计利息	681.45	632.63
减：坏账准备	-	-
定期存款	-	-
等于：本金	-	-
加：应计利息	-	-
减：坏账准备	-	-
其中：存款期限 1 个月以内	-	-
存款期限 1-3 个月	-	-
存款期限 3 个月以上	-	-
其他存款	-	-
等于：本金	-	-
加：应计利息	-	-
减：坏账准备	-	-

合计	2,430,705.79	2,170,114.09
----	--------------	--------------

7.4.7.2 交易性金融资产

单位：人民币元

项目		本期末 2025年12月31日			
		成本	应计利息	公允价值	公允价值变动
股票		18,445,300.77	-	20,291,648.76	1,846,347.99
贵金属投资-金交所黄金合约		-	-	-	-
债券	交易所市场	62,561,424.63	456,989.57	63,481,011.87	462,597.67
	银行间市场	21,843,815.61	261,871.35	22,188,471.35	82,784.39
	合计	84,405,240.24	718,860.92	85,669,483.22	545,382.06
资产支持证券		-	-	-	-
基金		-	-	-	-
其他		-	-	-	-
合计		102,850,541.01	718,860.92	105,961,131.98	2,391,730.05
项目		上年度末 2024年12月31日			
		成本	应计利息	公允价值	公允价值变动
股票		23,767,931.07	-	24,419,669.98	651,738.91
贵金属投资-金交所黄金合约		-	-	-	-
债券	交易所市场	24,306,256.03	323,328.64	25,483,774.84	854,190.17
	银行间市场	152,977,113.02	1,423,037.37	157,658,237.37	3,258,086.98
	合计	177,283,369.05	1,746,366.01	183,142,012.21	4,112,277.15
资产支持证券		-	-	-	-
基金		-	-	-	-
其他		-	-	-	-
合计		201,051,300.12	1,746,366.01	207,561,682.19	4,764,016.06

7.4.7.3 衍生金融资产/负债

注：本基金本报告期末及上年度末未持有衍生金融资产/负债。

7.4.7.4 买入返售金融资产

7.4.7.4.1 各项买入返售金融资产期末余额

注：本基金本报告期末及上年度末未持有买入返售金融资产。

7.4.7.4.2 期末买断式逆回购交易中取得的债券

注：本基金本报告期末及上年度末未持有买断式逆回购交易中取得的债券。

7.4.7.5 债权投资

无。

7.4.7.6 其他债权投资

无。

7.4.7.7 其他权益工具投资

无。

7.4.7.8 其他资产

注：本基金本报告期末及上年度末未持有其他资产。

7.4.7.9 其他负债

单位：人民币元

项目	本期末 2025年12月31日	上年度末 2024年12月31日
应付券商交易单元保证金	-	-
应付赎回费	3.83	12.65
应付证券出借违约金	-	-
应付交易费用	31,050.23	43,968.47
其中：交易所市场	17,278.68	19,611.54
银行间市场	13,771.55	24,356.93
应付利息	-	-
预提费用	49,000.00	49,000.00
合计	80,054.06	92,981.12

7.4.7.10 实收基金

金额单位：人民币元

大摩多元收益债券 A

项目	本期 2025年1月1日至2025年12月31日	
	基金份额（份）	账面金额
上年度末	88,327,486.47	88,327,486.47
本期申购	3,582,619.39	3,582,619.39
本期赎回（以“-”号填列）	-40,061,537.76	-40,061,537.76
基金拆分/份额折算前	-	-
基金拆分/份额折算调整	-	-
本期申购	-	-
本期赎回（以“-”号填列）	-	-
本期末	51,848,568.10	51,848,568.10

大摩多元收益债券 C

项目	本期 2025年1月1日至2025年12月31日	
	基金份额（份）	账面金额

上年度末	35,858,209.08	35,858,209.08
本期申购	9,997,784.98	9,997,784.98
本期赎回(以“-”号填列)	-13,640,534.70	-13,640,534.70
基金拆分/份额折算前	-	-
基金拆分/份额折算调整	-	-
本期申购	-	-
本期赎回(以“-”号填列)	-	-
本期末	32,215,459.36	32,215,459.36

注：申购含转换入份额；赎回含转换出份额。

7.4.7.11 其他综合收益

无。

7.4.7.12 未分配利润

单位：人民币元

大摩多元收益债券 A

项目	已实现部分	未实现部分	未分配利润合计
上年度末	1,448,825.18	18,389,380.20	19,838,205.38
本期期初	1,448,825.18	18,389,380.20	19,838,205.38
本期利润	4,660,239.75	-1,645,844.87	3,014,394.88
本期基金份额交易产生的变动数	-1,678,322.75	-7,065,602.90	-8,743,925.65
其中：基金申购款	170,733.62	702,898.89	873,632.51
基金赎回款	-1,849,056.37	-7,768,501.79	-9,617,558.16
本期已分配利润	-	-	-
本期末	4,430,742.18	9,677,932.43	14,108,674.61

大摩多元收益债券 C

项目	已实现部分	未实现部分	未分配利润合计
上年度末	-114,105.50	7,321,329.25	7,207,223.75
本期期初	-114,105.50	7,321,329.25	7,207,223.75
本期利润	2,064,362.17	-726,441.14	1,337,921.03
本期基金份额交易产生的变动数	-32,577.65	-697,430.13	-730,007.78
其中：基金申购款	343,906.42	1,886,480.91	2,230,387.33
基金赎回款	-376,484.07	-2,583,911.04	-2,960,395.11
本期已分配利润	-	-	-
本期末	1,917,679.02	5,897,457.98	7,815,137.00

7.4.7.13 存款利息收入

单位：人民币元

项目	本期 2025年1月1日至2025年12月31日	上年度可比期间 2024年1月1日至2024年12月31日
活期存款利息收入	31,117.04	17,437.43

定期存款利息收入	-	-
其他存款利息收入	-	-
结算备付金利息收入	4,234.86	42,797.04
其他	210.42	296.86
合计	35,562.32	60,531.33

7.4.7.14 股票投资收益

7.4.7.14.1 股票投资收益项目构成

单位：人民币元

项目	本期 2025年1月1日至2025年12月31日	上年度可比期间 2024年1月1日至2024年12月31日
股票投资收益——买卖股票差价收入	1,253,197.80	-1,099,807.32
股票投资收益——赎回差价收入	-	-
股票投资收益——申购差价收入	-	-
股票投资收益——证券出借差价收入	-	-
合计	1,253,197.80	-1,099,807.32

7.4.7.14.2 股票投资收益——买卖股票差价收入

单位：人民币元

项目	本期 2025年1月1日至2025年12月31日	上年度可比期间 2024年1月1日至2024年12月31日
卖出股票成交总额	93,722,255.72	109,456,808.08
减：卖出股票成本总额	92,330,024.00	110,358,310.65
减：交易费用	139,033.92	198,304.75
买卖股票差价收入	1,253,197.80	-1,099,807.32

7.4.7.14.3 股票投资收益——证券出借差价收入

无。

7.4.7.15 债券投资收益

7.4.7.15.1 债券投资收益项目构成

单位：人民币元

项目	本期	上年度可比期间
----	----	---------

	2025年1月1日至2025年12月31日	2024年1月1日至2024年12月31日
债券投资收益——利息收入	2,822,224.21	6,690,801.39
债券投资收益——买卖债券（债转股及债券到期兑付）差价收入	4,398,156.79	-967,880.90
债券投资收益——赎回差价收入	-	-
债券投资收益——申购差价收入	-	-
合计	7,220,381.00	5,722,920.49

7.4.7.15.2 债券投资收益——买卖债券差价收入

单位：人民币元

项目	本期 2025年1月1日至2025年12月31日	上年度可比期间 2024年1月1日至2024年12月31日
卖出债券（债转股及债券到期兑付）成交总额	1,345,037,213.09	1,076,735,650.71
减：卖出债券（债转股及债券到期兑付）成本总额	1,332,286,773.55	1,065,414,435.08
减：应计利息总额	8,310,616.25	12,251,644.47
减：交易费用	41,666.50	37,452.06
买卖债券差价收入	4,398,156.79	-967,880.90

7.4.7.15.3 债券投资收益——赎回差价收入

无。

7.4.7.15.4 债券投资收益——申购差价收入

无。

7.4.7.16 资产支持证券投资收益

注：本基金本报告期及上年度可比期间无资产支持证券投资收益。

7.4.7.17 贵金属投资收益

注：本基金本报告期及上年度可比期间无贵金属投资收益。

7.4.7.18 衍生工具收益

注：本基金本报告期及上年度可比期间无衍生工具收益。

7.4.7.19 股利收益

单位：人民币元

项目	本期 2025年1月1日至2025年12月 31日	上年度可比期间 2024年1月1日至2024年12月 31日
股票投资产生的股利 收益	430,971.05	832,040.88
其中：证券出借权益补 偿收入	-	-
基金投资产生的股利 收益	-	-
合计	430,971.05	832,040.88

7.4.7.20 公允价值变动收益

单位：人民币元

项目名称	本期 2025年1月1日至2025年 12月31日	上年度可比期间 2024年1月1日至2024 年12月31日
1. 交易性金融资产	-2,372,286.01	1,875,826.43
股票投资	1,194,609.08	-273,218.88
债券投资	-3,566,895.09	2,149,045.31
资产支持证券投资	-	-
基金投资	-	-
贵金属投资	-	-
其他	-	-
2. 衍生工具	-	-
权证投资	-	-
3. 其他	-	-
减：应税金融商品公允价值 变动产生的预估增值税	-	-
合计	-2,372,286.01	1,875,826.43

7.4.7.21 其他收入

单位：人民币元

项目	本期 2025年1月1日至2025年12月 31日	上年度可比期间 2024年1月1日至2024 年12月31日
基金赎回费收入	1,732.09	3,259.13
基金转换费收入	11,588.35	126.06
合计	13,320.44	3,385.19

7.4.7.22 信用减值损失

注：本基金本报告期及上年度可比期间无信用减值损失。

7.4.7.23 其他费用

单位：人民币元

项目	本期 2025年1月1日至2025年12	上年度可比期间 2024年1月1日至2024年12月31
----	-------------------------	---------------------------------

	月 31 日	日
审计费用	40,000.00	40,000.00
信息披露费	120,000.00	120,000.00
证券出借违约金	-	-
银行费用	15,955.66	11,028.56
债券账户维护费	36,000.00	36,000.00
其他	1,200.00	1,200.00
合计	213,155.66	208,228.56

7.4.8 或有事项、资产负债表日后事项的说明

7.4.8.1 或有事项

截至资产负债表日，本基金无须作披露的或有事项。

7.4.8.2 资产负债表日后事项

截至财务报表批准报出日，本基金无须作披露的资产负债表日后事项。

7.4.9 关联方关系

关联方名称	与本基金的关系
摩根士丹利基金管理（中国）有限公司	基金管理人、注册登记机构、基金销售机构
中国建设银行股份有限公司（“中国建设银行”）	基金托管人、基金销售机构
摩根士丹利国际控股公司	基金管理人的股东

注：下述关联交易均在正常业务范围内按一般商业条款订立。

7.4.10 本报告期及上年度可比期间的关联方交易

7.4.10.1 通过关联方交易单元进行的交易

注：本基金本报告期及上年度可比期间无通过关联方交易单元进行的交易。

7.4.10.2 关联方报酬

7.4.10.2.1 基金管理费

单位：人民币元

项目	本期 2025年1月1日至2025年12月31日	上年度可比期间 2024年1月1日至2024年12月31日
当期发生的基金应支付的管理费	942,151.52	1,495,899.84
其中：应支付销售机构的客户维护费	451,859.85	678,740.23
应支付基金管理人的净管理费	490,291.67	817,159.61

注：支付基金管理人摩根士丹利基金管理（中国）有限公司的管理人报酬按前一日基金资产净值0.75%的年费率计提，逐日累计至每月月底，按月支付。其计算公式为：

日管理人报酬 = 前一日基金资产净值 × 0.75% / 当年天数。

7.4.10.2.2 基金托管费

单位：人民币元

项目	本期	上年度可比期间
	2025 年 1 月 1 日至 2025 年 12 月 31 日	2024 年 1 月 1 日至 2024 年 12 月 31 日
当期发生的基金应支付的托管费	251,240.41	398,906.69

注：支付基金托管人中国建设银行的托管费按前一日基金资产净值 0.20%的年费率计提，逐日累计至每月月底，按月支付。其计算公式为：

$$\text{日托管费} = \text{前一日基金资产净值} \times 0.20\% / \text{当年天数}。$$

7.4.10.2.3 销售服务费

单位：人民币元

获得销售服务费的各关联方名称	本期		
	2025 年 1 月 1 日至 2025 年 12 月 31 日		
	当期发生的基金应支付的销售服务费		
	大摩多元收益债券 A	大摩多元收益债券 C	合计
摩根士丹利基金管理（中国）有限公司	-	75.51	75.51
中国建设银行股份有限公司	-	21,179.81	21,179.81
合计	-	21,255.32	21,255.32
获得销售服务费的各关联方名称	上年度可比期间		
	2024 年 1 月 1 日至 2024 年 12 月 31 日		
	当期发生的基金应支付的销售服务费		
	大摩多元收益债券 A	大摩多元收益债券 C	合计
摩根士丹利基金管理（中国）有限公司	-	14,652.59	14,652.59
中国建设银行股份有限公司	-	22,780.58	22,780.58
合计	-	37,433.17	37,433.17

注：支付 C 类基金销售机构的销售服务费按前一日 C 类基金资产净值 0.40%的年费率计提，逐日累计至每月月底，按月支付。其计算公式为： $\text{日销售服务费} = \text{前一日 C 类基金资产净值} \times 0.40\% / \text{当年天数}$

7.4.10.3 与关联方进行银行间同业市场的债券(含回购)交易

注：本基金本报告期及上年度可比期间无与关联方进行的银行间同业市场的债券(含回购)交易。

7.4.10.4 报告期内转融通证券出借业务发生重大关联交易事项的说明

注：本基金本报告期及上年度可比期间未与关联方进行证券出借业务。

7.4.10.5 各关联方投资本基金的情况

7.4.10.5.1 报告期内基金管理人运用固有资金投资本基金的情况

注：本基金本报告期及上年度可比期间无基金管理人运用固有资金投资本基金的情况。

7.4.10.5.2 报告期末除基金管理人之外的其他关联方投资本基金的情况

注：本基金本报告期末及上年度末无除基金管理人之外的其他关联方投资本基金的情况。

7.4.10.6 由关联方保管的银行存款余额及当期产生的利息收入

单位：人民币元

关联方名称	本期 2025年1月1日至2025年12月31日		上年度可比期间 2024年1月1日至2024年12月31日	
	期末余额	当期利息收入	期末余额	当期利息收入
中国建设银行	2,430,705.79	31,117.04	2,170,114.09	17,437.43

注：本基金的银行存款由基金托管人中国建设银行保管，按银行同业利率计息。

7.4.10.7 本基金在承销期内参与关联方承销证券的情况

注：本基金本报告期及上年度可比期间未在承销期内参与关联方承销证券。

7.4.10.8 其他关联交易事项的说明

本基金本报告期及上年度可比期间无须作说明的其他关联交易事项。

7.4.11 利润分配情况

注：本基金本报告期无利润分配事项。

7.4.12 期末（2025年12月31日）本基金持有的流通受限证券

7.4.12.1 因认购新发/增发证券而于期末持有的流通受限证券

注：本基金本报告期末未持有因认购新发/增发证券而流通受限的证券。

7.4.12.2 期末持有的暂时停牌等流通受限股票

注：本基金本报告期末未持有暂时停牌等流通受限的股票。

7.4.12.3 期末债券正回购交易中作为抵押的债券

7.4.12.3.1 银行间市场债券正回购

注：本基金本报告期末未持有银行间市场债券正回购交易中作为抵押的债券。

7.4.12.3.2 交易所市场债券正回购

截至本报告期末 2025 年 12 月 31 日止，本基金从事证券交易所债券正回购交易形成的卖出回购证券款余额 2,699,415.82 元，于 2026 年 1 月 5 日到期。该类交易要求本基金转入质押库的债券，按证券交易所规定的比例折算为标准券后，不低于债券回购交易的余额。

7.4.12.4 期末参与转融通证券出借业务的证券

注：本基金本报告期末未持有参与转融通证券出借业务的证券。

7.4.13 金融工具风险及管理

7.4.13.1 风险管理政策和组织架构

本基金为债券型证券投资基金，其预期风险和预期收益高于货币市场证券投资基金，低于混合型证券投资基金和股票型证券投资基金。本基金投资的金融工具主要包括债券投资。本基金在日常经营活动中面临的与这些金融工具相关的风险主要包括信用风险、流动性风险及市场风险。本基金的基金管理人从事风险管理的主要目标是在严格控制风险的前提下通过基金主动的投资管理，合理配置债券等固定收益类金融工具，力争使投资者获得长期稳定的投资回报。

本基金的基金管理人奉行全面风险管理体系的建设，公司董事会对公司建立内部控制系统和维持其有效性承担最终责任，其下设的风险控制和审计委员会负责制定风险管理政策，检查公司和基金运作的合法合规情况；公司经营层对内部控制制度的有效执行承担责任，其下设的风险管理委员会负责讨论和制定公司日常经营过程中风险防范和控制措施；督察长监督检查基金和公司运作的合法合规情况及公司内部风险控制情况；监察稽核部、风险管理部分工负责风险监督与控制，前者负责合规风险管理，后者主要负责操作风险和基金投资的信用风险、市场风险以及流动性风险的监督管理；基金经理、投资总监以及投资决策委员会负责对基金投资业务风险进行直接管理。

本基金的基金管理人对于金融工具的风险管理方法主要是通过定性分析和定量分析的方法去估测各种风险产生的可能损失。从定性分析的角度出发，判断风险损失的严重程度和出现同类风险损失的频度。从定量分析的角度出发，根据本基金的投资目标，结合基金资产所运用金融工具特征，通过特定的风险量化指标、模型，日常的量化报告，确定风险损失的限度和相应置信程度，及时对各种风险进行监督、检查和评估，并通过相应决策，将风险控制在可承受的范围内。

7.4.13.2 信用风险

信用风险是指基金在交易过程中因交易对手未履行合约责任，或者基金所投资证券之发行人出现违约、拒绝支付到期本息等情况，导致基金资产损失和收益变化的风险。

本基金的基金管理人在交易前对交易对手的资信状况进行了充分的评估。本基金的活期银行存款存放在本基金的托管人，因而与银行存款相关的信用风险不重大。本基金在交易所进行的交易均以中国证券登记结算有限责任公司为交易对手完成证券交收和款项清算，违约可能性很小；在银行间同业市场进行交易前均对交易对手进行信用评估并对证券交割方式进行限制以控制相应的信用风险。

本基金的基金管理人建立了信用风险管理流程，通过对投资品种信用等级评估来控制证券发行人的信用风险，且通过分散化投资以分散信用风险。

本基金债券投资的信用评级情况按《中国人民银行信用评级管理指导意见》设定的标准统计及汇总。

7.4.13.2.1 按短期信用评级列示的债券投资

单位：人民币元

短期信用评级	本期末 2025年12月31日	上年度末 2024年12月31日
A-1	-	-
A-1 以下	-	-
未评级	11,106,293.12	17,437,408.55
合计	11,106,293.12	17,437,408.55

注：本基金持有的未评级的债券为国债。

7.4.13.2.2 按长期信用评级列示的债券投资

单位：人民币元

长期信用评级	本期末 2025年12月31日	上年度末 2024年12月31日
AAA	18,371,631.66	111,222,875.06
AAA 以下	13,670,413.10	7,750,783.19
未评级	42,521,145.34	46,730,945.41
合计	74,563,190.10	165,704,603.66

注：本基金持有的未评级债券为国债、中期票据、公司债。

7.4.13.3 流动性风险

流动性风险是指基金在履行与金融负债有关的义务时遇到资金短缺的风险。本基金的流动性风险一方面来自于基金份额持有人于开放期内要求赎回其持有的基金份额，另一方面来自于投资品种所处的交易市场不活跃而带来的变现困难或因投资集中而无法在市场出现剧烈波动的情况下以合理的价格变现。

针对兑付赎回资金的流动性风险，本基金的基金管理人每日对本基金的申购赎回情况进行严密监控并预测流动性需求，保持基金投资组合中的可用现金头寸与之相匹配。本基金的基金管理人在基金合同中设计了巨额赎回条款，约定在非常情况下赎回申请的处理方式，控制因开放申购赎回模式带来的流动性风险，有效保障基金持有人利益。

7.4.13.3.1 报告期内本基金组合资产的流动性风险分析

本基金的基金管理人在基金运作过程中严格按照《公开募集证券投资基金运作管理办法》及《公开募集开放式证券投资基金流动性风险管理规定》等法规的要求对本基金组合资产的流动性

风险进行管理，通过独立的风险管理部门对本基金的组合持仓集中度指标、流通受限制的投资品种比例以及组合在短期内变现能力的综合指标等流动性指标进行持续的监测和分析。

本基金投资于一家公司发行的证券市值不超过基金资产净值的 10%，且本基金与由本基金的基金管理人管理的其他基金共同持有一家上市公司发行的证券不得超过该证券的 10%。于开放期内，本基金与由本基金的基金管理人管理的其他开放式基金共同持有一家上市公司发行的可流通股股票不得超过该上市公司可流通股股票的 15%，本基金与由本基金的基金管理人管理的全部投资组合持有一家上市公司发行的可流通股股票，不得超过该上市公司可流通股股票的 30%（完全按照有关指数构成比例进行证券投资的开放式基金及中国证监会认定的特殊投资组合不受上述比例限制）。

本基金所持部分证券在证券交易所上市，其余亦可在银行间同业市场交易，部分基金资产流通暂时受限制不能自由转让的情况参见附注 7.4.12。此外，本基金可通过卖出回购金融资产方式借入短期资金应对流动性需求，其上限一般不超过基金持有的债券投资的公允价值。本基金主动投资于流动性受限资产的市值合计不得超过基金资产净值的 15%。于本期末，本基金持有的流动性受限资产的估值占基金资产净值的比例未超过 15%。

于开放期内，本基金的基金管理人每日对基金组合资产中 7 个工作日可变现资产的可变现价值进行审慎评估与测算，确保每日确认的净赎回申请不得超过 7 个工作日可变现资产的可变现价值。于本期末，本基金最近工作日确认的净赎回金额未超过组合资产中 7 个工作日可变现资产的可变现价值。

同时，本基金的基金管理人通过合理分散逆回购交易的到期日与交易对手的集中度；按照穿透原则对交易对手的财务状况、偿付能力及杠杆水平等进行必要的尽职调查与严格的准入管理，以及对不同的交易对手实施交易额度管理并进行动态调整等措施严格管理本基金从事逆回购交易的流动性风险和交易对手风险。此外，本基金的基金管理人建立了逆回购交易质押品管理制度：根据质押品的资质确定质押率水平；持续监测质押品的风险状况与价值变动以确保质押品按公允价值计算足额；并在与私募类证券资管产品及中国证监会认定的其他主体为交易对手开展逆回购交易时，可接受质押品的资质要求与基金合同约定的投资范围保持一致。

7.4.13.4 市场风险

市场风险是指基金所持金融工具的公允价值或未来现金流量因所处市场各类价格因素的变动而发生波动的风险，包括利率风险、外汇风险和其他价格风险。

7.4.13.4.1 利率风险

利率风险是指金融工具的公允价值或未来现金流量受市场利率变动而发生波动的风险。利率敏感性金融工具均面临由于市场利率上升而导致公允价值下降的风险，其中浮动利率类金融工具

还面临每个付息期间结束根据市场利率重新定价时对于未来现金流影响的风险。

本基金的生息资产主要为银行存款、结算备付金、存出保证金及债券等固定收益类资产等。本基金的基金管理人定期对本基金面临的利率敏感性缺口进行监控，并通过调整投资组合的久期等方法对上述利率风险进行管理。

7.4.13.4.1.1 利率风险敞口

单位：人民币元

本期末 2025 年 12 月 31 日	1 年以内	1-5 年	5 年以上	不计息	合计
资产					
货币资金	2,430,705.79	-	-	-	2,430,705.79
结算备付金	887,385.69	-	-	-	887,385.69
存出保证金	14,558.91	-	-	-	14,558.91
交易性金融资产	24,629,787.21	57,806,715.87	3,232,980.14	20,291,648.76	105,961,131.98
应收申购款	-	-	-	3,013.43	3,013.43
应收清算款	-	-	-	220,337.14	220,337.14
资产总计	27,962,437.60	57,806,715.87	3,232,980.14	20,514,999.33	109,517,132.94
负债					
应付赎回款	-	-	-	214,989.30	214,989.30
应付管理人报酬	-	-	-	67,992.67	67,992.67
应付托管费	-	-	-	18,131.38	18,131.38
应付清算款	-	-	-	267,560.53	267,560.53
卖出回购金融资产款	2,699,415.82	-	-	-	2,699,415.82
应付销售服务费	-	-	-	13,711.80	13,711.80
应交税费	-	-	-	167,438.31	167,438.31
其他负债	-	-	-	80,054.06	80,054.06
负债总计	2,699,415.82	-	-	829,878.05	3,529,293.87
利率敏感度缺口	25,263,021.78	57,806,715.87	3,232,980.14	19,685,121.28	105,987,839.07
上年度末 2024 年 12 月 31 日					
资产					
货币资金	2,170,114.09	-	-	-	2,170,114.09
结算备付金	1,526,623.95	-	-	-	1,526,623.95
存出保证金	22,535.00	-	-	-	22,535.00
交易性金融资产	17,437,408.55	103,661,941.55	62,042,662.11	24,419,669.98	207,561,682.19
应收申购款	-	-	-	69,927.41	69,927.41
应收清算款	-	-	-	133,825.79	133,825.79
资产总计	21,156,681.59	103,661,941.55	62,042,662.11	24,623,423.18	211,484,708.43
负债					
应付赎回款	-	-	-	400,827.00	400,827.00
应付管理人报酬	-	-	-	96,790.31	96,790.31
应付托管费	-	-	-	25,810.73	25,810.73

应付清算款	-	-	-	1,320.55	1,320.55
卖出回购金融资产款	59,446,414.68	-	-	-	59,446,414.68
应付销售服务费	-	-	-	14,858.58	14,858.58
应交税费	-	-	-	174,580.78	174,580.78
其他负债	-	-	-	92,981.12	92,981.12
负债总计	59,446,414.68	-	-	807,169.07	60,253,583.75
利率敏感度缺口	-38,289,733.09	103,661,941.55	62,042,662.11	23,816,254.11	151,231,124.68

注：表中所示为本基金资产及负债的账面价值，并按照合约规定的利率重新定价日或到期日孰早者予以分类。

7.4.13.4.1.2 利率风险的敏感性分析

假设	除市场利率以外的其他市场变量保持不变		
分析	相关风险变量的变动	对资产负债表日基金资产净值的影响金额（单位：人民币元）	
		本期末（2025年12月31日）	上年度末（2024年12月31日）
	市场利率下降25个基点	361,143.00	4,550,000.00
市场利率上升25个基点	-357,625.00	-4,320,000.00	

7.4.13.4.2 外汇风险

外汇风险是指金融工具的公允价值或未来现金流量因外汇汇率变动而发生波动的风险。本基金的所有资产及负债以人民币计价，因此无重大外汇风险。

7.4.13.4.3 其他价格风险

其他价格风险是指基金所持金融工具的公允价值或未来现金流量因除市场利率和外汇汇率以外的市场价格因素变动而发生波动的风险。本基金主要投资于证券交易所上市或银行间同业市场交易的股票和债券，所面临的其他价格风险来源于单个证券发行主体自身经营情况或特殊事项的影响，也可能来源于证券市场整体波动的影响。

本基金的基金管理人在构建和管理投资组合的过程中，通过对宏观经济情况及政策的分析，结合证券市场运行情况，做出资产配置及组合构建的决定；通过对单个证券的定性分析及定量分析，选择符合基金合同约定范围的投资品种进行投资。本基金的基金管理人定期结合宏观及微观环境的变化，对投资策略、资产配置、投资组合进行修正，来主动应对可能发生的市场价格风险。

本基金通过投资组合的分散化降低其他价格风险，严格按照基金合同中对投资组合比例的要求进行资产配置。此外，本基金的基金管理人每日对本基金所持有的证券价格实施监控，定期运

用多种定量方法对基金进行风险度量，包括 VaR(Value at Risk) 指标等来测试本基金面临的潜在价格风险，及时可靠地对风险进行跟踪和控制。

7.4.13.4.3.1 其他价格风险敞口

金额单位：人民币元

项目	本期末 2025年12月31日		上年度末 2024年12月31日	
	公允价值	占基金资产净值 比例(%)	公允价值	占基金资产净值 比例(%)
交易性金融资产—股票投资	20,291,648.76	19.15	24,419,669.98	16.15
交易性金融资产—基金投资	-	-	-	-
交易性金融资产—贵金属投资	-	-	-	-
衍生金融资产—权证投资	-	-	-	-
其他	-	-	-	-
合计	20,291,648.76	19.15	24,419,669.98	16.15

7.4.13.4.3.2 其他价格风险的敏感性分析

假设	除业绩比较基准（附注 7.4.1）以外的其他市场变量保持不变		
分析	相关风险变量的变动	对资产负债表日基金资产净值的影响金额（单位：人民币元）	
		本期末（2025年12月31日）	上年度末（2024年12月31日）
	业绩比较基准（附注 7.4.1）上升 5%	1,450,000.00	720,000.00
业绩比较基准（附注 7.4.1）下降 5%	-1,450,000.00	-720,000.00	

7.4.14 公允价值

7.4.14.1 金融工具公允价值计量的方法

公允价值计量结果所属的层次，由对公允价值计量整体而言具有重要意义的输入值所属的最低层次决定：

第一层次：相同资产或负债在活跃市场上未经调整的报价。

第二层次：除第一层次输入值外相关资产或负债直接或间接可观察的输入值。

第三层次：相关资产或负债的不可观察输入值。

7.4.14.2 持续的以公允价值计量的金融工具

7.4.14.2.1 各层次金融工具的公允价值

单位：人民币元

公允价值计量结果所属的层次	本期末 2025 年 12 月 31 日	上年度末 2024 年 12 月 31 日
第一层次	32,994,264.75	28,974,807.96
第二层次	72,966,867.23	178,586,874.23
第三层次	-	-
合计	105,961,131.98	207,561,682.19

7.4.14.2.2 公允价值所属层次间的重大变动

本基金以导致各层次之间转换的事项发生日为确认各层次之间转换的时点。

对于证券交易所上市的股票和债券，若出现重大事项停牌、交易不活跃（包括涨跌停时的交易不活跃）、或属于非公开发行等情况，本基金不会于停牌日至交易恢复活跃日期间、交易不活跃期间及限售期间将相关股票和债券的公允价值列入第一层次；并根据估值调整中采用的不可观察输入值对于公允价值的影响程度，确定相关股票和债券公允价值应属第二层次还是第三层次。

7.4.14.2.3 第三层次公允价值余额及变动情况

注：本基金本报告期及上年度可比期间无第三层次公允价值余额及变动。

7.4.14.3 非持续的以公允价值计量的金融工具的说明

于 2025 年 12 月 31 日，本基金未持有非持续的以公允价值计量的金融工具（2024 年 12 月 31 日：同）。

7.4.14.4 不以公允价值计量的金融工具的相关说明

不以公允价值计量的金融资产和负债主要包括应收款项和其他金融负债，其账面价值与公允价值相差很小。

7.4.15 有助于理解和分析会计报表需要说明的其他事项

截至资产负债表日本基金无需要说明的其他重要事项。

§ 8 投资组合报告

8.1 期末基金资产组合情况

金额单位：人民币元

序号	项目	金额	占基金总资产的比例 (%)
1	权益投资	20,291,648.76	18.53
	其中：股票	20,291,648.76	18.53
2	基金投资	-	-
3	固定收益投资	85,669,483.22	78.22
	其中：债券	85,669,483.22	78.22
	资产支持证券	-	-
4	贵金属投资	-	-
5	金融衍生品投资	-	-
6	买入返售金融资产	-	-
	其中：买断式回购的买入返售金融资产	-	-
7	银行存款和结算备付金合计	3,318,091.48	3.03
8	其他各项资产	237,909.48	0.22
9	合计	109,517,132.94	100.00

8.2 报告期末按行业分类的股票投资组合

8.2.1 报告期末按行业分类的境内股票投资组合

金额单位：人民币元

代码	行业类别	公允价值（元）	占基金资产净值比例 (%)
A	农、林、牧、渔业	-	-
B	采矿业	2,377,573.00	2.24
C	制造业	12,629,629.76	11.92
D	电力、热力、燃气及水生产和供应业	1,206,156.00	1.14
E	建筑业	-	-
F	批发和零售业	-	-
G	交通运输、仓储和邮政业	-	-
H	住宿和餐饮业	-	-
I	信息传输、软件和信息技术服务业	-	-
J	金融业	3,761,050.00	3.55
K	房地产业	-	-
L	租赁和商务服务业	-	-
M	科学研究和技术服务业	317,240.00	0.30
N	水利、环境和公共设施管理业	-	-
O	居民服务、修理和其他服务业	-	-
P	教育	-	-

Q	卫生和社会工作	-	-
R	文化、体育和娱乐业	-	-
S	综合	-	-
	合计	20,291,648.76	19.15

8.3 期末按公允价值占基金资产净值比例大小排序的所有股票投资明细

金额单位：人民币元

序号	股票代码	股票名称	数量（股）	公允价值（元）	占基金资产净值比例（%）
1	600803	新奥股份	58,100	1,206,156.00	1.14
2	600276	恒瑞医药	19,900	1,185,443.00	1.12
3	600989	宝丰能源	59,800	1,173,874.00	1.11
4	002475	立讯精密	20,200	1,145,542.00	1.08
5	603766	隆鑫通用	63,800	1,027,818.00	0.97
6	601336	新华保险	14,400	1,003,680.00	0.95
7	002202	金风科技	48,000	979,200.00	0.92
8	600919	江苏银行	93,700	974,480.00	0.92
9	000333	美的集团	12,400	969,060.00	0.91
10	000933	神火股份	35,200	966,944.00	0.91
11	600988	赤峰黄金	30,700	959,068.00	0.90
12	601899	紫金矿业	26,400	910,008.00	0.86
13	002138	顺络电子	24,600	874,038.00	0.82
14	300274	阳光电源	4,800	820,992.00	0.77
15	601601	中国太保	18,600	779,526.00	0.74
16	002080	中材科技	20,700	752,238.00	0.71
17	688049	炬芯科技	13,304	699,790.40	0.66
18	605319	无锡振华	31,440	661,497.60	0.62
19	002142	宁波银行	18,800	528,092.00	0.50
20	000975	山金国际	20,900	508,497.00	0.48
21	601665	齐鲁银行	82,800	475,272.00	0.45
22	601877	正泰电器	15,100	421,139.00	0.40
23	002648	卫星化学	18,500	327,080.00	0.31
24	603259	药明康德	3,500	317,240.00	0.30
25	600031	三一重工	15,000	316,950.00	0.30
26	688661	和林微纳	5,951	308,023.76	0.29

8.4 报告期内股票投资组合的重大变动

8.4.1 累计买入金额超出期初基金资产净值 2%或前 20 名的股票明细

金额单位：人民币元

序号	股票代码	股票名称	本期累计买入金额	占期初基金资产净值比例（%）
1	601009	南京银行	2,618,817.00	1.73
2	002138	顺络电子	2,250,197.00	1.49
3	600036	XD 招商银	2,098,480.00	1.39

4	600258	首旅酒店	2,024,935.00	1.34
5	300119	瑞普生物	1,920,321.00	1.27
6	605319	无锡振华	1,802,090.00	1.19
7	300759	康龙化成	1,761,606.25	1.16
8	002475	立讯精密	1,653,064.00	1.09
9	600276	恒瑞医药	1,519,202.00	1.00
10	601100	恒立液压	1,509,481.00	1.00
11	688036	传音控股	1,453,961.54	0.96
12	000921	海信家电	1,372,652.00	0.91
13	601020	华钰矿业	1,331,960.00	0.88
14	605117	德业股份	1,328,329.00	0.88
15	601665	齐鲁银行	1,281,730.00	0.85
16	601601	中国太保	1,270,596.00	0.84
17	600887	伊利股份	1,248,677.00	0.83
18	601318	中国平安	1,214,278.00	0.80
19	603087	甘李药业	1,211,507.00	0.80
20	002273	水晶光电	1,205,653.00	0.80

注：“买入金额”按买卖成交金额（成交单价乘以成交数量）填列，不考虑相关交易费用。

8.4.2 累计卖出金额超出期初基金资产净值 2%或前 20 名的股票明细

金额单位：人民币元

序号	股票代码	股票名称	本期累计卖出金额	占期初基金资产净值比例(%)
1	601009	南京银行	2,685,500.00	1.78
2	688036	传音控股	2,539,308.81	1.68
3	300119	瑞普生物	2,344,876.00	1.55
4	002138	顺络电子	2,294,093.00	1.52
5	600036	XD 招商银	2,147,692.00	1.42
6	000651	格力电器	2,049,714.00	1.36
7	600258	首旅酒店	2,023,843.00	1.34
8	601100	恒立液压	1,971,298.00	1.30
9	300759	康龙化成	1,943,106.00	1.28
10	002475	立讯精密	1,905,855.00	1.26
11	000338	潍柴动力	1,806,471.00	1.19
12	688192	迪哲医药	1,563,757.32	1.03
13	600690	海尔智家	1,541,152.00	1.02
14	000880	潍柴重机	1,521,628.00	1.01
15	000951	中国重汽	1,440,854.00	0.95
16	300628	亿联网络	1,399,656.60	0.93
17	601231	环旭电子	1,375,296.00	0.91
18	002050	三花智控	1,373,748.00	0.91
19	601020	华钰矿业	1,357,333.00	0.90
20	603087	甘李药业	1,312,378.00	0.87

注：“卖出金额”按买卖成交金额（成交单价乘以成交数量）填列，不考虑相关交易费用。

8.4.3 买入股票的成本总额及卖出股票的收入总额

单位：人民币元

买入股票成本（成交）总额	87,007,393.70
卖出股票收入（成交）总额	93,722,255.72

注：“买入股票成本”、“卖出股票收入”均按买卖成交金额（成交单价乘以成交数量）填列，不考虑相关交易费用。

8.5 期末按债券品种分类的债券投资组合

金额单位：人民币元

序号	债券品种	公允价值	占基金资产净值比例（%）
1	国家债券	17,447,122.72	16.46
2	央行票据	-	-
3	金融债券	-	-
	其中：政策性金融债	-	-
4	企业债券	35,438,703.30	33.44
5	企业短期融资券	-	-
6	中期票据	20,081,041.21	18.95
7	可转债（可交换债）	12,702,615.99	11.98
8	同业存单	-	-
9	其他	-	-
10	合计	85,669,483.22	80.83

8.6 期末按公允价值占基金资产净值比例大小排序的前五名债券投资明细

金额单位：人民币元

序号	债券代码	债券名称	数量（张）	公允价值	占基金资产净值比例（%）
1	188081	21 水发 01	100,000	10,214,958.90	9.64
2	242902	25 苏高 03	100,000	10,099,332.06	9.53
3	102480947	24 顺德投资 MTN001	80,000	8,538,158.90	8.06
4	132580150	25 青城新能 GN002(碳中和 债)	75,000	7,494,945.21	7.07
5	244320	25 方正 G7	70,000	7,017,039.73	6.62

8.7 期末按公允价值占基金资产净值比例大小排序的所有资产支持证券投资明细

注：本基金本报告期末未持有资产支持证券。

8.8 报告期末按公允价值占基金资产净值比例大小排序的前五名贵金属投资明细

注：根据本基金基金合同规定，本基金不参与贵金属投资。

8.9 期末按公允价值占基金资产净值比例大小排序的前五名权证投资明细

注：本基金本报告期末未持有权证。

8.10 报告期末本基金投资的国债期货交易情况说明

8.10.1 本期国债期货投资政策

根据本基金基金合同规定，本基金不参与国债期货交易。

8.10.2 本期国债期货投资评价

根据本基金基金合同规定，本基金不参与国债期货交易。

8.11 投资组合报告附注

8.11.1 基金投资的前十名证券的发行主体本期是否出现被监管部门立案调查，或在报告编制日前一年内受到公开谴责、处罚的情形

本基金投资的前十名证券的发行主体中，宁夏宝丰能源集团股份有限公司在报告编制日前一年内曾受到宁夏回族自治区宁东能源化工基地管理委员会、灵武市宁东镇人民政府的处罚。

本基金对上述主体所发行证券的投资决策流程符合本基金管理人投资管理制度的相关规定。

除上述主体外，基金管理人未发现本基金投资的前十名证券的发行主体出现本期被监管部门立案调查，或在报告编制日前一年内受到公开谴责、处罚的情形。

8.11.2 基金投资的前十名股票是否超出基金合同规定的备选股票库

本基金投资的前十名股票未超出基金合同规定的备选股票库。

8.11.3 期末其他各项资产构成

单位：人民币元

序号	名称	金额
1	存出保证金	14,558.91
2	应收清算款	220,337.14
3	应收股利	-
4	应收利息	-
5	应收申购款	3,013.43
6	其他应收款	-
7	待摊费用	-
8	其他	-
9	合计	237,909.48

8.11.4 期末持有的处于转股期的可转换债券明细

金额单位：人民币元

序号	债券代码	债券名称	公允价值	占基金资产净值比例 (%)
1	118000	嘉元转债	879,607.01	0.83
2	127056	中特转债	818,459.69	0.77
3	128125	华阳转债	560,296.46	0.53

4	111000	起帆转债	523,236.29	0.49
5	127082	亚科转债	508,287.15	0.48
6	118056	路维转债	488,348.56	0.46
7	113653	永 22 转债	462,647.34	0.44
8	127030	盛虹转债	430,130.34	0.41
9	110092	三房转债	364,836.64	0.34
10	127061	美锦转债	352,913.26	0.33
11	113654	永 02 转债	345,146.30	0.33
12	113639	华正转债	317,328.77	0.30
13	123187	超达转债	313,031.56	0.30
14	123049	维尔转债	311,498.29	0.29
15	128134	鸿路转债	267,922.90	0.25
16	123215	铭利转债	262,981.92	0.25
17	123247	万凯转债	257,251.85	0.24
18	123182	广联转债	256,701.99	0.24
19	123193	海能转债	254,352.88	0.24
20	113648	巨星转债	245,830.41	0.23
21	113059	福莱转债	240,886.03	0.23
22	118004	博瑞转债	234,720.21	0.22
23	123142	申昊转债	234,400.33	0.22
24	110090	爱迪转债	214,102.40	0.20
25	113045	环旭转债	210,256.02	0.20
26	113644	艾迪转债	202,617.12	0.19
27	123107	温氏转债	194,605.15	0.18
28	123239	锋工转债	154,744.22	0.15
29	113655	欧 22 转债	149,327.34	0.14
30	113058	友发转债	147,250.68	0.14
31	113686	泰瑞转债	144,850.55	0.14
32	113694	清源转债	140,907.48	0.13
33	110095	双良转债	129,810.00	0.12
34	113056	重银转债	126,568.19	0.12
35	123117	健帆转债	118,657.48	0.11
36	127060	湘佳转债	116,625.95	0.11
37	118043	福立转债	84,357.74	0.08
38	123064	万孚转债	61,387.40	0.06
39	118022	锂科转债	37,314.57	0.04

8.11.5 期末前十名股票中存在流通受限情况的说明

注：本基金本报告期末前十名股票中不存在流通受限情况。

§ 9 基金份额持有人信息

9.1 期末基金份额持有人户数及持有人结构

份额单位：份

份额级别	持有人户数 (户)	户均持有的基金份额	持有人结构			
			机构投资者		个人投资者	
			持有份额	占总份额比例 (%)	持有份额	占总份额比例 (%)
大摩多元收益债券 A	20,252	2,560.17	187,969.00	0.36	51,660,599.10	99.64
大摩多元收益债券 C	5,225	6,165.64	0.00	0.00	32,215,459.36	100.00
合计	25,477	3,299.60	187,969.00	0.22	83,876,058.46	99.78

9.2 期末基金管理人的从业人员持有本基金的情况

项目	份额级别	持有份额总数 (份)	占基金总份额比例 (%)
基金管理人所有从业人员持有本基金	大摩多元收益债券 A	150,741.38	0.2907
	大摩多元收益债券 C	230,659.80	0.7160
	合计	381,401.18	0.4537

9.3 期末基金管理人的从业人员持有本开放式基金份额总量区间情况

项目	份额级别	持有基金份额总量的数量区间 (万份)
本公司高级管理人员、基金投资和研究部门负责人持有本开放式基金	大摩多元收益债券 A	0
	大摩多元收益债券 C	10~50
	合计	10~50
本基金基金经理持有本开放式基金	大摩多元收益债券 A	0~10
	大摩多元收益债券 C	10~50
	合计	10~50

9.4 期末兼任私募资产管理计划投资经理的基金经理本人及其直系亲属持有本人管理的产品情况

基金经理姓名	产品类型	持有本人管理的产品份额总量的数量区间 (万份)
王卫铭	公募基金	0~10
	私募资产管理计划	10~50
	合计	10~50

§ 10 开放式基金份额变动

单位：份

项目	大摩多元收益债券 A	大摩多元收益债券 C
基金合同生效日 (2012 年 8 月 28 日)	806,196,532.91	2,641,390,854.04
基金份额总额		
本报告期期初基金份 额总额	88,327,486.47	35,858,209.08
本报告期基金总申购 份额	3,582,619.39	9,997,784.98
减:本报告期基金总 赎回份额	40,061,537.76	13,640,534.70
本报告期基金拆分变 动份额	-	-
本报告期期末基金份 额总额	51,848,568.10	32,215,459.36

§ 11 重大事件揭示

11.1 基金份额持有人大会决议

本报告期内无基金份额持有人大会决议。

11.2 基金管理人、基金托管人的专门基金托管部门的重大人事变动

本报告期内，基金管理人的重大人事变动如下：

- 1、刘欣先生于 2025 年 1 月 1 日担任本公司副总经理。
- 2、ZHOU WENTONG（周文桐）先生于 2025 年 7 月 18 日代任本公司财务负责人，徐许女士于同日离任本公司财务负责人。
- 3、ZHOU WENTONG（周文桐）先生于 2025 年 7 月 18 日离任上海分公司负责人，刘欣先生于同日担任上海分公司负责人。
- 4、徐许女士于 2025 年 7 月 18 日离任北京分公司负责人，刘欣先生于同日担任北京分公司负责人。

本报告期内，基金托管人的专门基金托管部门的重大人事变动如下：

中国建设银行股份有限公司（以下简称“中国建设银行”）研究决定，聘任陈颖钰为中国建设银行资产托管业务部总经理。

陈颖钰女士曾先后在中国建设银行财务会计、重组改制、资产负债、同业业务、金融科技等领域工作，并在中国建设银行总行同业业务中心、财务会计部、资产托管业务部以及山东省分行、建信金融科技有限责任公司等机构担任领导职务，具有丰富的财会、科技和资金资产管理经验。

11.3 涉及基金管理人、基金财产、基金托管业务的诉讼

本报告期内无涉及本基金管理人、基金财产、基金托管业务的诉讼事项。

11.4 基金投资策略的改变

本报告期内本基金未改变投资策略。

11.5 为基金进行审计的会计师事务所情况

本报告期内本基金未改聘会计师事务所。报告期内本基金应支付给安永华明会计师事务所（特殊普通合伙）的审计费用为 40,000.00 元。目前安永华明会计师事务所（特殊普通合伙）已连续 2 年向本基金提供审计服务。

11.6 管理人、托管人及相关从业人员受调查或处罚等情况

11.6.1 管理人受调查或处罚等情况

注：本报告期内，基金管理人未受到调查或处罚。

11.6.2 管理人相关从业人员受调查或处罚等情况

注：本报告期内，基金管理人相关从业人员未受到调查或处罚。

11.6.3 托管人受调查或处罚等情况

注：无。

11.6.4 托管人相关从业人员受调查或处罚等情况

注：无。

11.7 基金租用证券公司交易单元的有关情况

11.7.1 基金租用证券公司交易单元进行股票投资及佣金支付情况

金额单位：人民币元

券商名称	交易单元数量	股票交易		应支付该券商的佣金		备注
		成交金额	占当期股票成交总额的比例 (%)	佣金	占当期佣金总量的比例 (%)	
长江证券	2	104,383,642.67	57.76	46,541.01	57.76	-
国泰海通	3	39,700,556.17	21.97	17,701.81	21.97	-
华创证券	1	17,525,832.58	9.70	7,815.12	9.70	-
平安证券	1	9,569,332.00	5.29	4,267.64	5.30	-
东方证券	2	6,026,953.00	3.33	2,687.07	3.33	-
东吴证券	1	3,038,371.00	1.68	1,355.21	1.68	-
天风证券	1	480,737.00	0.27	214.35	0.27	-

上海证券	1	-	-	-	-	-
东北证券	1	-	-	-	-	-
中信建投	1	-	-	-	-	-
中信证券	2	-	-	-	-	-
中泰证券	1	-	-	-	-	-
中邮证券	1	-	-	-	-	-
中金公司	1	-	-	-	-	-
中银国际	2	-	-	-	-	-
光大证券	1	-	-	-	-	-
国信证券	1	-	-	-	-	-
国海证券	1	-	-	-	-	-
国金证券	1	-	-	-	-	-
太平洋证 券	1	-	-	-	-	-
广发证券	1	-	-	-	-	-
开源证券	1	-	-	-	-	-
方正证券	1	-	-	-	-	-
民生证券	1	-	-	-	-	-
浙商证券	2	-	-	-	-	-
瑞银证券	1	-	-	-	-	-
申万宏源	1	-	-	-	-	-
西部证券	1	-	-	-	-	-
财通证券	1	-	-	-	-	-
银河证券	1	-	-	-	-	-
长城证券	1	-	-	-	-	-

注：1. 专用交易单元的选择标准

(1) 遵守相关法律、法规、规范性文件及交易所的相关规定，履行其作为交易单元所有人的义务和责任，能够保持交易单元的有效性、合法性。

(2) 实力雄厚，信誉良好。

(3) 财务状况良好，经营行为规范。

(4) 合规风控能力较强，内部管理规范、严格，具备健全的内控制度，并能满足基金运作高度保密的要求。

(5) 交易服务能力较强，具备基金运作所需的高效、安全的通讯条件，符合证券交易所的相关指导性意见及交易规则，交易设施符合基金进行证券交易的需要，并能为基金管理人提供全面的信息服务。

(6) 研究服务能力较强，能及时、合规、全面地为基金管理人提供专业、审慎的研究服务。

2. 基金管理人根据以上标准进行考察后确定合作的证券公司。基金管理人与被选择的证券公司签订交易单元租用协议。

3. 本报告期内，本基金增加中邮证券 1 个交易单元，减少长江证券 1 个交易单元和国投证券 2 个交易单元。

4. 国泰君安、海通证券更名为国泰海通。

11.7.2 基金租用证券公司交易单元进行其他证券投资的情况

金额单位：人民币元

券商名称	债券交易		债券回购交易		权证交易	
	成交金额	占当期债券成交总额的比例 (%)	成交金额	占当期债券回购成交总额的比例 (%)	成交金额	占当期权证成交总额的比例 (%)
长江证券	413,295,084.80	74.73	2,376,682,000.00	97.30	-	-
国泰海通	56,551,920.00	10.22	46,460,000.00	1.90	-	-
华创证券	17,894,757.84	3.24	-	-	-	-
平安证券	9,036,244.50	1.63	19,468,000.00	0.80	-	-
东方证券	4,607,488.77	0.83	-	-	-	-
东吴证券	606,350.12	0.11	-	-	-	-
天风证券	-	-	-	-	-	-
上海证券	-	-	-	-	-	-
东北证券	-	-	-	-	-	-
中信建投	-	-	-	-	-	-
中信证券	51,086,491.36	9.24	-	-	-	-
中泰证券	-	-	-	-	-	-
中邮证券	-	-	-	-	-	-
中金公司	-	-	-	-	-	-
中银国际	-	-	-	-	-	-
光大证券	-	-	-	-	-	-
国信证券	-	-	-	-	-	-
国海证券	-	-	-	-	-	-
国金证券	-	-	-	-	-	-
太平洋证券	-	-	-	-	-	-
广发证券	-	-	-	-	-	-

开源证券	-	-	-	-	-	-
方正证券	-	-	-	-	-	-
民生证券	-	-	-	-	-	-
浙商证券	-	-	-	-	-	-
瑞银证券	-	-	-	-	-	-
申万宏源	-	-	-	-	-	-
西部证券	-	-	-	-	-	-
财通证券	-	-	-	-	-	-
银河证券	-	-	-	-	-	-
长城证券	-	-	-	-	-	-

11.8 其他重大事件

序号	公告事项	法定披露方式	法定披露日期
1	摩根士丹利基金管理（中国）有限公司关于旗下部分基金增加国联证券股份有限公司为销售机构并参与费率优惠活动的公告	中国证监会规定报刊及网站	2025 年 1 月 3 日
2	摩根士丹利基金管理（中国）有限公司旗下基金 2024 年 4 季度报告提示性公告	中国证监会规定报刊及网站	2025 年 1 月 21 日
3	摩根士丹利基金管理（中国）有限公司旗下基金 2024 年 4 季度报告	中国证监会规定报刊及网站	2025 年 1 月 21 日
4	摩根士丹利基金管理（中国）有限公司关于旗下部分基金的销售机构由北京中植基金销售有限公司变更为华源证券股份有限公司的公告	中国证监会规定报刊及网站	2025 年 2 月 20 日
5	摩根士丹利基金管理（中国）有限公司关于调整直销中心受理个人投资者申购基金最低金额限制的公告	中国证监会规定报刊及网站	2025 年 2 月 27 日
6	摩根士丹利基金管理（中国）有限公司旗下基金 2024 年年度报告	中国证监会规定报刊及网站	2025 年 3 月 27 日
7	摩根士丹利基金管理（中国）有限公司旗下基金 2024 年年度报告提示性公告	中国证监会规定报刊及网站	2025 年 3 月 27 日
8	摩根士丹利基金管理（中国）有限公司关于终止网上直销交易平台赎回、转托管转出等业务的公告	中国证监会规定报刊及网站	2025 年 3 月 29 日
9	摩根士丹利基金管理（中国）有限公司旗下公募基金通过证券公司证券交易及佣金支付情况（2024 年下半年）	中国证监会规定报刊及网站	2025 年 3 月 31 日
10	摩根士丹利基金管理（中国）有限公司关于提醒投资者警惕不法分子冒用本公司名义进行不法活动的公告	中国证监会规定报刊及网站	2025 年 4 月 3 日

11	摩根士丹利基金管理（中国）有限公司旗下基金 2025 年 1 季度报告	中国证监会规定报刊及网站	2025 年 4 月 21 日
12	摩根士丹利基金管理（中国）有限公司旗下基金 2025 年 1 季度报告提示性公告	中国证监会规定报刊及网站	2025 年 4 月 21 日
13	摩根士丹利多元收益债券型证券投资基金招募说明书（更新）	中国证监会规定报刊及网站	2025 年 4 月 24 日
14	摩根士丹利多元收益债券型证券投资基金（A 类份额）基金产品资料概要更新	中国证监会规定报刊及网站	2025 年 4 月 24 日
15	摩根士丹利多元收益债券型证券投资基金（C 类份额）基金产品资料概要更新	中国证监会规定报刊及网站	2025 年 4 月 24 日
16	摩根士丹利基金管理（中国）有限公司关于上海分公司办公地址等相关信息变更的公告	中国证监会规定报刊及网站	2025 年 5 月 30 日
17	摩根士丹利基金管理（中国）有限公司关于上海分公司注册地址变更的公告	中国证监会规定报刊及网站	2025 年 6 月 11 日
18	摩根士丹利基金管理（中国）有限公司旗下基金 2025 年 2 季度报告	中国证监会规定报刊及网站	2025 年 7 月 18 日
19	摩根士丹利基金管理（中国）有限公司旗下基金 2025 年 2 季度报告提示性公告	中国证监会规定报刊及网站	2025 年 7 月 18 日
20	摩根士丹利基金管理（中国）有限公司高级管理人员变更公告	中国证监会规定报刊及网站	2025 年 7 月 19 日
21	摩根士丹利基金管理（中国）有限公司旗下基金 2025 年中期报告	中国证监会规定报刊及网站	2025 年 8 月 28 日
22	摩根士丹利基金管理（中国）有限公司旗下基金 2025 年中期报告提示性公告	中国证监会规定报刊及网站	2025 年 8 月 28 日
23	摩根士丹利多元收益债券型证券投资基金基金合同（更新）	中国证监会规定报刊及网站	2025 年 9 月 8 日
24	摩根士丹利多元收益债券型证券投资基金托管协议（更新）	中国证监会规定报刊及网站	2025 年 9 月 8 日
25	摩根士丹利多元收益债券型证券投资基金招募说明书（更新）	中国证监会规定报刊及网站	2025 年 9 月 9 日
26	摩根士丹利基金管理（中国）有限公司关于旗下部分基金增加江苏银行股份有限公司为销售机构并参与费率优惠活动的公告	中国证监会规定报刊及网站	2025 年 9 月 30 日
27	摩根士丹利基金管理（中国）有限公司关于旗下部分基金增加中国邮政储蓄银行股份有限公司为销售机构并参	中国证监会规定报刊及网站	2025 年 10 月 20 日

	与费率优惠活动的公告		
28	摩根士丹利基金管理（中国）有限公司旗下基金 2025 年 3 季度报告提示性公告	中国证监会规定报刊及网站	2025 年 10 月 27 日
29	摩根士丹利基金管理（中国）有限公司旗下基金 2025 年 3 季度报告	中国证监会规定报刊及网站	2025 年 10 月 27 日
30	摩根士丹利基金管理（中国）有限公司高级管理人员变更公告	中国证监会规定报刊及网站	2025 年 12 月 31 日

§ 12 备查文件目录

12.1 备查文件目录

- 1、中国证监会核准本基金募集的文件；
- 2、本基金基金合同；
- 3、本基金托管协议；
- 4、本基金招募说明书；
- 5、基金管理人业务资格批件、营业执照；
- 6、基金托管人业务资格批件、营业执照；
- 7、报告期内在规定媒介上披露的各项公告。

12.2 存放地点

基金管理人、基金托管人住所。

12.3 查阅方式

投资者可在营业时间免费查阅，也可按工本费购买复印件，还可以通过基金管理人网站查阅或下载。

摩根士丹利基金管理（中国）有限公司

2026 年 3 月 27 日