

# 银华瑞和灵活配置混合型证券投资基金 2025 年年度报告

2025 年 12 月 31 日

基金管理人：银华基金管理股份有限公司

基金托管人：中国建设银行股份有限公司

送出日期：2026 年 3 月 28 日

## § 1 重要提示及目录

### 1.1 重要提示

基金管理人的董事会、董事保证本报告所载资料不存在虚假记载、误导性陈述或重大遗漏，并对其内容的真实性、准确性和完整性承担个别及连带的法律责任。本年度报告已经三分之二以上独立董事签字同意，并由董事长签发。

基金托管人中国建设银行股份有限公司根据本基金合同规定，于 2026 年 03 月 26 日复核了本报告中的财务指标、净值表现、利润分配情况、财务会计报告、投资组合报告等内容，保证复核内容不存在虚假记载、误导性陈述或者重大遗漏。

基金管理人承诺以诚实信用、勤勉尽责的原则管理和运用基金资产，但不保证基金一定盈利。

基金的过往业绩并不代表其未来表现。投资有风险，投资者在作出投资决策前应仔细阅读本基金的招募说明书及其更新。

本报告中财务资料已经审计。

本报告期自 2025 年 01 月 01 日起至 12 月 31 日止。

## 1.2 目录

<b>§ 1 重要提示及目录</b>	<b>2</b>
1.1 重要提示	2
1.2 目录	3
<b>§ 2 基金简介</b>	<b>5</b>
2.1 基金基本情况	5
2.2 基金产品说明	5
2.3 基金管理人和基金托管人	5
2.4 信息披露方式	6
2.5 其他相关资料	6
<b>§ 3 主要财务指标、基金净值表现及利润分配情况</b>	<b>6</b>
3.1 主要会计数据和财务指标	6
3.2 基金净值表现	7
3.3 过去三年基金的利润分配情况	10
<b>§ 4 管理人报告</b>	<b>10</b>
4.1 基金管理人及基金经理情况	10
4.2 管理人对报告期内本基金运作合规守信情况的说明	12
4.3 管理人对报告期内公平交易情况的专项说明	12
4.4 管理人对报告期内基金的投资策略和业绩表现的说明	13
4.5 管理人对宏观经济、证券市场及行业走势的简要展望	13
4.6 管理人内部有关本基金的监察稽核工作情况	14
4.7 管理人对报告期内基金估值程序等事项的说明	15
4.8 管理人对报告期内基金利润分配情况的说明	15
4.9 报告期内管理人对本基金持有人数或基金资产净值预警情形的说明	15
<b>§ 5 托管人报告</b>	<b>15</b>
5.1 报告期内本基金托管人合规守信情况声明	15
5.2 托管人对报告期内本基金投资运作合规守信、净值计算、利润分配等情况的说明	15
5.3 托管人对本年度报告中财务信息等内容的真实、准确和完整发表意见	15
<b>§ 6 审计报告</b>	<b>16</b>
6.1 审计报告基本信息	16
6.2 审计报告的基本内容	16
<b>§ 7 年度财务报表</b>	<b>18</b>
7.1 资产负债表	18
7.2 利润表	19
7.3 净资产变动表	20
7.4 报表附注	22
<b>§ 8 投资组合报告</b>	<b>49</b>

8.1 期末基金资产组合情况 .....	49
8.2 报告期末按行业分类的股票投资组合 .....	49
8.3 期末按公允价值占基金资产净值比例大小排序的所有股票投资明细 .....	50
8.4 报告期内股票投资组合的重大变动 .....	51
8.5 期末按债券品种分类的债券投资组合 .....	55
8.6 期末按公允价值占基金资产净值比例大小排序的前五名债券投资明细 .....	55
8.7 期末按公允价值占基金资产净值比例大小排序的所有资产支持证券投资明细 .....	55
8.8 报告期末按公允价值占基金资产净值比例大小排序的前五名贵金属投资明细 .....	55
8.9 期末按公允价值占基金资产净值比例大小排序的前五名权证投资明细 .....	55
8.10 本基金投资股指期货的投资政策 .....	55
8.11 报告期末本基金投资的国债期货交易情况说明 .....	55
8.12 投资组合报告附注 .....	56
<b>§ 9 基金份额持有人信息 .....</b>	<b>56</b>
9.1 期末基金份额持有人户数及持有人结构 .....	56
9.2 期末基金管理人的从业人员持有本基金的情况 .....	57
9.3 期末基金管理人的从业人员持有本开放式基金份额总量区间情况 .....	57
9.4 期末兼任私募资产管理计划投资经理的基金经理本人及其直系亲属持有本人管理的产品情况 .....	57
<b>§ 10 开放式基金份额变动 .....</b>	<b>57</b>
<b>§ 11 重大事件揭示 .....</b>	<b>58</b>
11.1 基金份额持有人大会决议 .....	58
11.2 基金管理人、基金托管人的专门基金托管部门的重大人事变动 .....	58
11.3 涉及基金管理人、基金财产、基金托管业务的诉讼 .....	58
11.4 基金投资策略的改变 .....	58
11.5 为基金进行审计的会计师事务所情况 .....	59
11.6 管理人、托管人及相关从业人员受调查或处罚等情况 .....	59
11.7 基金租用证券公司交易单元的有关情况 .....	59
11.8 其他重大事件 .....	63
<b>§ 12 影响投资者决策的其他重要信息 .....</b>	<b>64</b>
12.1 报告期内单一投资者持有基金份额比例达到或超过 20%的情况 .....	64
12.2 影响投资者决策的其他重要信息 .....	65
<b>§ 13 备查文件目录 .....</b>	<b>65</b>
13.1 备查文件目录 .....	65
13.2 存放地点 .....	65
13.3 查阅方式 .....	65

## § 2 基金简介

### 2.1 基金基本情况

基金名称	银华瑞和灵活配置混合型证券投资基金	
基金简称	银华瑞和灵活配置混合	
基金主代码	005544	
基金运作方式	契约型开放式	
基金合同生效日	2018年4月26日	
基金管理人	银华基金管理股份有限公司	
基金托管人	中国建设银行股份有限公司	
报告期末基金份 额总额	536,093,950.17份	
基金合同存续期	不定期	
下属分级基金的基 金简称	银华瑞和灵活配置混合 A	银华瑞和灵活配置混合 C
下属分级基金的交 易代码	005544	025476
报告期末下属分级 基金的份额总额	491,510,949.21份	44,583,000.96份

### 2.2 基金产品说明

投资目标	本基金通过积极优选具备利润创造能力并且估值水平具备竞争力的优势上市公司，同时通过优化风险收益配比追求稳健收益，力求实现基金资产的长期稳定增值。
投资策略	<p>本基金坚持“自下而上”为主、“自上而下”为辅的投资视角，在实际投资过程中充分体现“业绩持续增长、分享投资收益”这个核心理念。深入分析挖掘新一轮中国经济增长的驱动力带来的投资机会，重点投资于具有业绩可持续发展前景的优质 A 股的上市公司。</p> <p>基金的投资组合比例为：股票投资比例为基金资产的 0%-95%；权证投资比例为基金资产净值的 0%-3%；每个交易日日终，在扣除国债期货和股指期货合约需缴纳的交易保证金后，应当保持不低于基金资产净值 5%的现金或到期日在一年以内的政府债券，其中，现金不包括结算备付金、存出保证金、应收申购款等。</p>
业绩比较基准	沪深 300 指数收益率*50%+中证全债指数收益率*50%
风险收益特征	本基金是混合型基金，其预期风险收益水平高于债券型基金及货币市场基金。

### 2.3 基金管理人和基金托管人

项目	基金管理人	基金托管人
名称	银华基金管理股份有限公司	中国建设银行股份有限公司
信息披露 负责人	姓名	王小飞
	联系电话	021-60637103
	电子邮箱	wangxiaofei.zh@ccb.com
客户服务电话	4006783333, (010)85186558	021-60637228

传真	(010) 58163027	021-60635778
注册地址	广东省深圳市深南大道 6008 号特区报业大厦 19 层	北京市西城区金融大街 25 号
办公地址	北京市东城区东长安街 1 号东方广场 C2 办公楼 15 层	北京市西城区闹市口大街 1 号院 1 号楼
邮政编码	100738	100033
法定代表人	王珠林	张金良

## 2.4 信息披露方式

本基金选定的信息披露报纸名称	《上海证券报》
登载基金年度报告正文的管理人互联网网址	<a href="http://www.yhfund.com.cn">http://www.yhfund.com.cn</a>
基金年度报告备置地点	基金管理人及基金托管人住所

## 2.5 其他相关资料

项目	名称	办公地址
会计师事务所	德勤华永会计师事务所（特殊普通合伙）	中国上海市延安东路 222 号外滩中心 30 楼
注册登记机构	银华基金管理股份有限公司	北京市东城区东长安街 1 号东方广场东方经贸城 C2 办公楼 15 层

## § 3 主要财务指标、基金净值表现及利润分配情况

### 3.1 主要会计数据和财务指标

金额单位：人民币元

3.1.1 期间数据和指标	2025 年	2025 年 9 月 5 日 (基金合同生效日) - 2025 年 12 月 31 日	2024 年		2023 年	
	银华瑞和灵活配置混合 A	银华瑞和灵活配置混合 C	银华瑞和灵活配置混合 A	银华瑞和灵活配置混合 C	银华瑞和灵活配置混合 A	银华瑞和灵活配置混合 C
本期已实现收益	53,781,949.05	3,816,751.78	-4,666,389.75	-	-4,747,376.44	-
本期利润	75,419,852.97	92,594.31	-1,249,200.60	-	-12,121,462.84	-
加权平均基金份额本期利润	0.4106	0.0030	-0.0224	-	-0.2931	-
本期加权平均净值利润率	26.68%	0.18%	-2.09%	-	-23.14%	-
本期基金份	51.53%	6.68%	-0.38%	-	-21.08%	-

额净值增长率						
3.1.2 期末数据和指标	2025 年末		2024 年末		2023 年末	
期末可供分配利润	320,757,82 9.77	29,010,65 5.76	4,941,961. 33	-	4,361,555. 20	-
期末可供分配基金份额利润	0.6526	0.6507	0.0906	-	0.0948	-
期末基金资产净值	812,268,77 8.98	73,593,65 6.72	59,491,29 9.20	-	50,365,48 1.84	-
期末基金份额净值	1.6526	1.6507	1.0906	-	1.0948	-
3.1.3 累计期末指标	2025 年末		2024 年末		2023 年末	
基金份额累计净值增长率	65.26%	6.68%	9.06%	-	9.48%	-

注：1、本期已实现收益指基金本期利息收入、投资收益、其他收入（不含公允价值变动收益）扣除相关费用和信用减值损失后的余额，本期利润为本期已实现收益加上本期公允价值变动收益。

2、期末可供分配利润，采用期末资产负债表中未分配利润与未分配利润中已实现部分的孰低数。

3、本报告中所列示的基金业绩指标不包括持有人认购或交易基金的各项费用，例如：基金的认购、申购、赎回费等，计入费用后实际收益水平要低于所列数字。

4、本基金于 2025 年 09 月 05 起增设 C 类份额。

### 3.2 基金净值表现

#### 3.2.1 基金份额净值增长率及其与同期业绩比较基准收益率的比较

银华瑞和灵活配置混合 A

阶段	份额净值增长率①	份额净值增长率标准差②	业绩比较基准收益率③	业绩比较基准收益率标准差④	①—③	②—④
过去三个月	3.53%	1.34%	0.24%	0.47%	3.29%	0.87%
过去六个月	34.85%	1.42%	8.30%	0.45%	26.55%	0.97%
过去一年	51.53%	1.31%	9.12%	0.46%	42.41%	0.85%
过去三年	19.12%	1.37%	18.66%	0.52%	0.46%	0.85%
过去五年	-30.73%	1.51%	7.94%	0.56%	-38.67%	0.95%
自基金合同	65.26%	1.51%	36.40%	0.60%	28.86%	0.91%

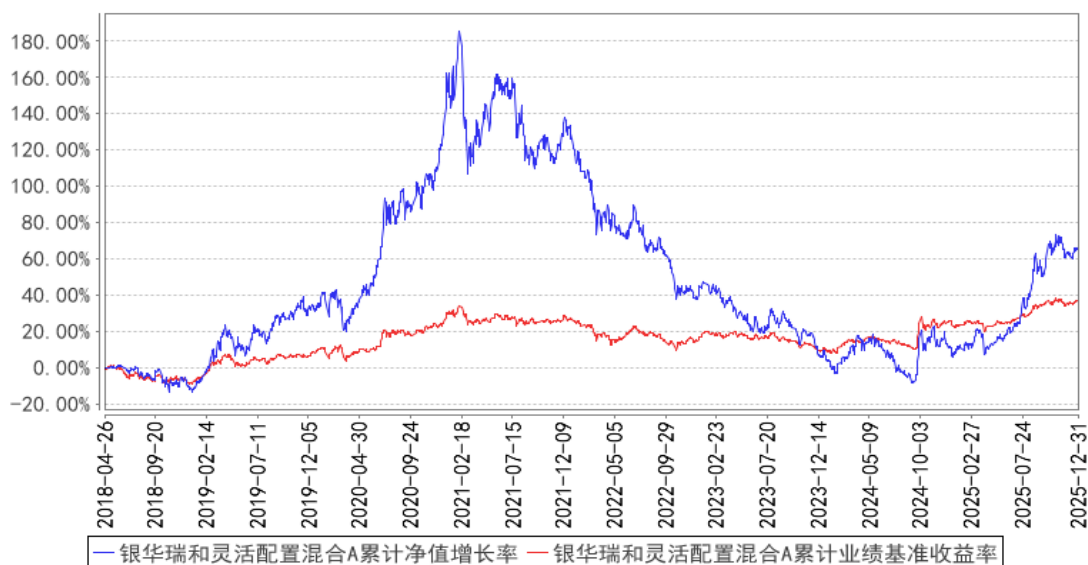
生效起至今						
-------	--	--	--	--	--	--

银华瑞和灵活配置混合 C

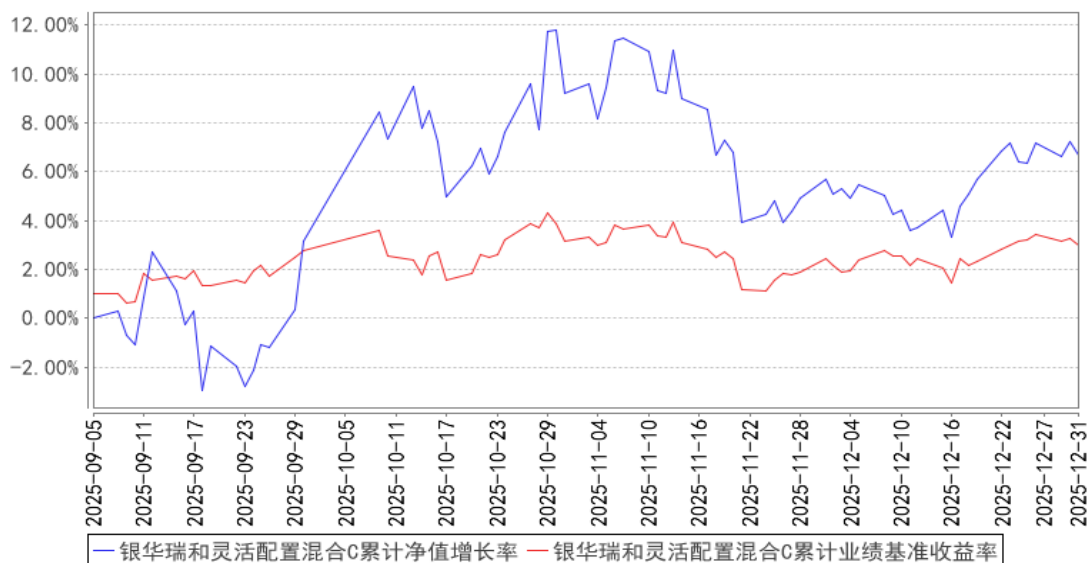
阶段	份额净值增长率①	份额净值增长率标准差②	业绩比较基准收益率③	业绩比较基准收益率标准差④	①-③	②-④
过去三个月	3.42%	1.34%	0.24%	0.47%	3.18%	0.87%
自基金合同生效起至今	6.68%	1.37%	3.01%	0.47%	3.67%	0.90%

### 3.2.2 自基金合同生效以来基金份额累计净值增长率变动及其与同期业绩比较基准收益率变动的比较

银华瑞和灵活配置混合A累计净值增长率与同期业绩比较基准收益率的历史走势对比图



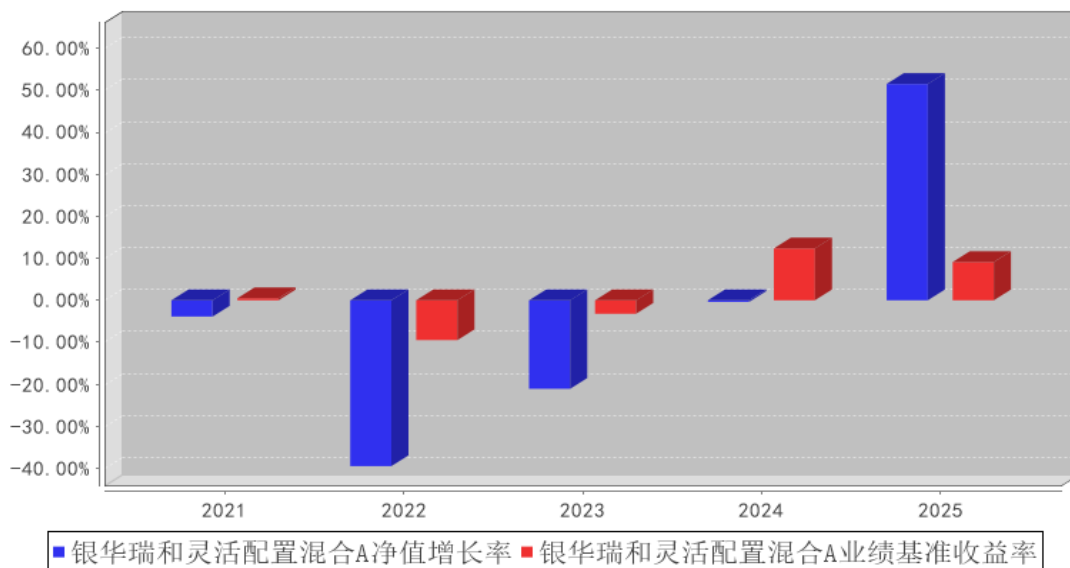
银华瑞和灵活配置混合C累计净值增长率与同期业绩比较基准收益率的历史走势对比图



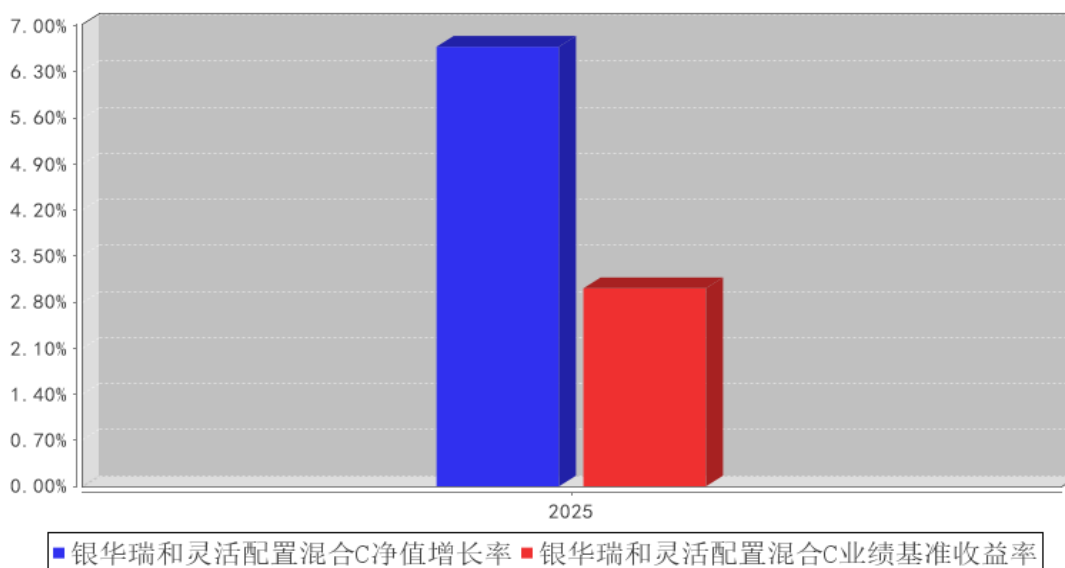
注：按基金合同的规定，本基金自基金合同生效起六个月内为建仓期，建仓期结束时本基金的各项投资比例已达到基金合同的规定：股票投资比例为基金资产的 0%-95%；权证投资比例为基金资产净值的 0%-3%；每个交易日日终，在扣除国债期货和股指期货合约需缴纳的交易保证金后，应当保持不低于基金资产净值 5%的现金或到期日在一年以内的政府债券。其中，现金不包括结算备付金、存出保证金、应收申购款等。

### 3.2.3 过去五年基金每年净值增长率及其与同期业绩比较基准收益率的比较

银华瑞和灵活配置混合A基金每年净值增长率与同期业绩比较基准收益率的对比图



银华瑞和灵活配置混合C基金每年净值增长率与同期业绩比较基准收益率的对比图



注：合同生效当年按照实际存续期计算，不按整个自然年度进行折算。

### 3.3 过去三年基金的利润分配情况

注：本基金过去三年未进行利润分配。

## § 4 管理人报告

### 4.1 基金管理人及基金经理情况

#### 4.1.1 基金管理人及其管理基金的经验

银华基金管理股份有限公司成立于 2001 年 5 月，注册资本 2.222 亿人民币，是一家全牌照、综合型资产管理公司。公司注册地为深圳，有北京和上海两家分公司，银华资本、银华国际、银华永泰三家子公司。公司拥有企业年金基金投资管理人、合格境内机构投资者（QDII）、特定客户资产管理人、社保基金境内委托投资管理人、保险资金投资管理人、基本养老保险基金证券投资管理机构、基金投资顾问业务试点等多项业务资格。截至 2025 年底，银华基金管理公募基金 242 只，建立了覆盖权益、固收、量化、QDII、FOF、REITs 等类型的全系列产品线。

银华基金秉承“坚持做长期正确的事”的企业价值观，在业内树立了良好的品牌形象，赢得了投资者和业界的广泛认可，十次获得“金牛基金管理公司”奖。公司坚持践行企业社会责任，成立深圳市银华公益基金会，致力于改善贫困人口生活水平，推动社会教育环境的改善，促进教育公平和可持续发展；并自 2020 年起连续五年实现运营层面碳中和。

银华基金始终坚持以客户为中心，持有人利益至上，做价值投资理念的坚定追随者，不盲目追求短期收益，注重控制投资风险，以细水长流的方式积蓄力量，追求长期持续的稳健回报。

## 4.1.2 基金经理（或基金经理小组）及基金经理助理简介

姓名	职务	任本基金的基金经理（助理）期限		证券从业年限	说明
		任职日期	离任日期		
周书女士	本基金的基金经理	2018年12月27日	-	13年	硕士学位。曾就职于纽约彭博总部、上海申万研究、纽约 FLYP 服装贸易公司，2012年11月加入银华基金，历任信用研究员、行业研究员、研究组长、基金经理助理、投资经理，现任权益投资管理部基金经理。自2018年4月13日至2019年7月19日担任银华沪港深增长股票型证券投资基金基金经理，自2018年10月10日至2020年6月1日兼任银华瑞泰灵活配置混合型证券投资基金基金经理，自2018年12月27日起兼任银华瑞和灵活配置混合型证券投资基金基金经理，自2021年9月24日起兼任银华智能建造股票型发起式证券投资基金基金经理。具有从业资格。国籍：中国。
张腾先生	本基金的基金经理	2024年3月7日	-	15年	硕士研究生。曾就职于上海申银万国研究所、中邮创业基金管理股份有限公司，2023年7月加入银华基金，现任权益投资管理部团队长/投资经理（专户）/投资经理助理（社保、基本养老）/基金经理。自2024年3月7日起担任银华瑞和灵活配置混合型证券投资基金基金经理，自2024年7月17日起兼任银华心佳两年持有期混合型证券投资基金基金经理，自2024年8月7日起兼任银华甄选价值成长混合型证券投资基金基金经理，自2025年9月18日起兼任银华甄选价值回报混合型证券投资基金基金经理。具有从业资格。国籍：中国。

注：1、此处的任职日期和离任日期均指基金合同生效日或公司作出决定之日。

2、证券从业的含义遵从《证券投资基金经营机构董事、监事、高级管理人员及从业人员监督管理办法》的相关规定。

## 4.1.3 期末兼任私募资产管理计划投资经理的基金经理同时管理的产品情况

姓名	产品类型	产品数量（只）	资产净值（元）	任职时间
张腾先生	公募基金	4	7,968,430,613.35	2024年3月7日
	私募资产管理计划	2	2,417,094,531.71	2025年9月25日

	其他组合	-	-	-
	合计	6	10,385,525,145.06	-

#### 4.1.4 基金经理薪酬机制

基金经理薪酬激励与私募资产管理计划浮动管理费或产品业绩表现不直接挂钩。

#### 4.2 管理人对报告期内本基金运作合规守信情况的说明

本基金管理人在本报告期内严格遵守《中华人民共和国证券法》、《中华人民共和国证券投资基金法》、《公开募集证券投资基金运作管理办法》、《公开募集证券投资基金销售机构监督管理办法》、《公开募集证券投资基金信息披露管理办法》及其各项实施准则、《银华瑞和灵活配置混合型证券投资基金基金合同》和其他有关法律法规的规定,本着诚实信用、勤勉尽责的原则管理和运用基金资产,在严格控制风险的基础上,为基金份额持有人谋求最大利益,无损害基金份额持有人利益的行为。本基金无违法、违规行为。本基金投资组合符合有关法规及基金合同的约定。

#### 4.3 管理人对报告期内公平交易情况的专项说明

##### 4.3.1 公平交易制度和控制方法

本基金管理人根据《证券投资基金管理公司公平交易制度指导意见》和有关法律法规的规定,针对股票、债券的一级市场申购和二级市场交易等投资管理活动,以及授权、研究分析、投资决策、交易执行、业绩评估等投资管理活动相关的各个环节,建立了股票、债券、基金等证券池管理制度和细则,投资管理制度和细则,集中交易管理办法,公平交易操作指引,异常交易管理制度等公平交易相关的公司制度或流程指引。通过加强投资决策、交易执行的内部控制,完善对投资交易行为的日常监控和事后分析评估,以及履行相关的报告和信息披露义务,切实防范投资管理业务中的不公平交易和利益输送行为,保护投资者合法权益。

##### 4.3.2 公平交易制度的执行情况

本报告期内,本基金管理人严格执行《证券投资基金管理公司公平交易制度指导意见》,完善相应制度及流程,通过系统和人工等各种方式在各业务环节严格控制交易公平执行,公平对待旗下管理的所有基金和投资组合。本基金管理人对旗下所有投资组合过去四个季度不同时间窗内(1日内、3日内及5日内)同向交易的交易价差从T检验(置信度为95%)和溢价率占优频率等方面进行了专项分析,未发现违反公平交易制度的异常情况。

##### 4.3.2.1 增加执行的基金经理公平交易制度执行情况及公平交易管理情况

本报告期内,针对基金经理兼任私募资产管理计划投资经理的情形,本基金管理人已严格依照《中华人民共和国证券投资基金法》、《公开募集证券投资基金管理人监督管理办法》、《证券投资基金管理公司公平交易制度指导意见》等法律法规,补充完善了公平交易制度并增加执行相应

管理措施。通过系统和人工等各种方式在各业务环节严格控制交易公平执行，并对兼任经理管理的不同组合间反向交易及同向交易价进行重点监控与分析，有效防范了潜在利益冲突。经对旗下所有投资组合过去四个季度不同时间窗内的专项分析，未发现违反公平交易制度的异常情况。

#### 4.3.3 异常交易行为的专项说明

本报告期内，本基金未发现存在可能导致不公平交易和利益输送的异常交易行为。

本报告期内，本基金管理人所有投资组合参与的交易所公开竞价同日反向交易成交较少的单边交易量超过该证券当日成交量的 5% 的情况有 2 次，原因是量化投资组合投资策略需要，未导致不公平交易和利益输送。

### 4.4 管理人对报告期内基金的投资策略和业绩表现的说明

#### 4.4.1 报告期内基金投资策略和运作分析

权益市场 2025 年的整体表现较好。红利和消费相关标的在一季度表现较好，但在 4 月份之后，中美的国际关系迎来了边际改善，AI 的大趋势体现得更为确定，科技股的表现更为突出。我们保持高仓位，配置上周期为主、科技为辅，精选高景气行业中高增长的个股。

#### 4.4.2 报告期内基金的业绩表现

截至本报告期末银华瑞和灵活配置混合 A 基金份额净值为 1.6526 元，本报告期基金份额净值增长率为 51.53%；业绩比较基准收益率为 9.12%。截至本报告期末银华瑞和灵活配置混合 C 基金份额净值为 1.6507 元，本报告期基金份额净值增长率为 6.68%；业绩比较基准收益率为 3.01%。

### 4.5 管理人对宏观经济、证券市场及行业走势的简要展望

2026 年是十五五的开局之年，我们认为价格对于名义增长的影响会减少，中国经济的名义增长确定性回升。内需方面，目前国人的商品消费占比已经较为合理，但服务消费比例跟全球平均水平相比明显偏低，财政支出的变化是从“投资于物”到“投资于人”，财政资源将更大幅度向教育、医疗、社会保障等直接改善民生、激发消费潜力的领域倾斜，其中的一些投资机会值得重点关注。外需方面，阿尔法因素是中国的出口份额、市场结构和产品结构是否会出现积极的变化，贝塔因素是全球贸易需求的变化。

展望 2026 年的权益市场，我们总体认为机会大于风险。

九月份以来，美联储三次预防式降息为全球大宗商品和资本市场提供了宽松的流动性，我们认为随着货币政策和财政政策对经济拉动的显现，美国经济软着陆的概率加大，我们看好与全球制造业活动修复及投资加速密切相关的实物资产，特别是工业金属；大国博弈加剧，战略金属亦有望迎来系统性价值重估。

油价在地缘冲突缓和背景下供需偏宽松，我们对油价偏中性判断，选取股息率和股价位置较

有吸引力的标的做配置。国内政策仍有空间，我们重点关注产业“反内卷”相关的政策指引逐渐明晰并步入深化落实阶段的投资机会，将择机结合产业竞争格局、协同难度、股价弹性与位置等因素分散布局化工、钢铁、煤炭、电力等板块。

银行方面，2025 年 4 季度社融增速继续放缓，净息差环比保持稳定，全年同比降幅依然较大；我们预计银行在利息收入端依然有一定的压力，但非息收入是 2025 年的亮点；不良资产新生成率有所放缓，计提拨备最困难的时候大概率已经过去，银行可以通过计提减少或拨备反哺来维持净利润的稳定；目前银行股的股息率在红利行业中有一定竞争优势。展望 2026 年，净息差压力减轻，资产规模稳定增长，盈利增速预计小幅回升。

公募基金进入了高质量发展的新阶段，主动权益的超额和持有人的盈利体验将占据更重要的地位，科学化、工业化的投研体系建设持续加快。拥有稳定的超额和较低的波动率的产品有望逐步占据更大的市场份额，提高公募基金产品的信息比率是我们未来努力的重点。在 2026 年，我们将继续为了提高基金产品净值满意度而努力！祝大家 2026 年万事如意，马到成功！

#### 4.6 管理人内部有关本基金的监察稽核工作情况

本报告期，基金管理人始终坚持持有人利益优先原则，持续践行“合规、诚信、专业、稳健”的行业文化，根据法律法规、监管规定和业务发展的需要，持续健全合规管理及监察稽核机制，改进合规管理方式，提高合规管理能力，推进合规文化建设，提升合规管理工作的有效性。

本报告期，本基金管理人始终以法律法规、基金合同和公司制度为基础，持续健全合规制度，完善合规管理体系，提升专业能力，通过合规审核、合规检查、合规咨询等管理和防范潜在合规风险，保障各项业务规范开展。本基金管理人贯彻落实基于风险的反洗钱理念，健全反洗钱制度建设、夯实人员队伍、加强信息系统建设与金融科技运用，持续完善反洗钱合规和风险管理长效机制。本基金管理人综合运用合规培训、合规宣导、合规承诺、合规提示、合规谈话等多种举措厚植合规经营文化，强化人员合规意识，夯实合规文化体系基础。

本报告期内，本基金管理人根据监管规则、公司业务发展情况，建立合规风险库机制并动态更新，要求业务部门定期对照自查，加强一道防线作用，夯实合规主体责任，尽早发现和处业务中存在的合规问题和风险隐患；同时，根据年初制定监察稽核工作计划及实际情况，以日常检查、专项检查或抽查的形式开展了对投资、研究、交易、营销、宣传推介、投资者适当性、员工行为、反洗钱等方面的合规检查工作，督促责任部门落实整改，促进公司整体业务合规运作、稳健经营。

与此同时，本基金管理人严格按照信息披露管理办法的规定，认真做好本基金的信息披露工作，确保信息披露的真实、完整、准确、及时。

#### 4.7 管理人对报告期内基金估值程序等事项的说明

报告期内，本基金管理人严格遵守《企业会计准则》、《证券投资基金会计核算业务指引》以及中国证监会相关规定和基金合同的约定，日常估值由基金管理人同基金托管人一同进行，基金份额净值由基金管理人完成估值后，经基金托管人复核无误后由基金管理人对外公布。月末、年中和年末估值复核与基金会计账目的核对同时进行。

本基金管理人设立估值委员会（委员包括估值业务分管领导以及投资部、研究部、监察稽核部、运作保障部等部门负责人及相关业务骨干），负责研究、指导基金估值业务。估值委员会委员和负责基金日常估值业务的基金会计均具有专业胜任能力和相关工作经历。基金经理不介入基金日常估值业务；估值委员会决议之前会与涉及基金的基金经理进行充分沟通。运作保障部负责执行估值委员会制定的估值政策及决议。

参与估值流程各方之间不存在任何重大利益冲突；本基金管理人未签约与估值相关的任何定价服务。

#### 4.8 管理人对报告期内基金利润分配情况的说明

本基金于本报告期内未进行利润分配。

#### 4.9 报告期内管理人对本基金持有人数或基金资产净值预警情形的说明

报告期内，本基金不存在连续二十个工作日基金份额持有人数量不满二百人或者基金资产净值低于五千万元的情形。

## § 5 托管人报告

#### 5.1 报告期内本基金托管人遵规守信情况声明

本报告期，中国建设银行股份有限公司在本基金的托管过程中，严格遵守了《证券投资基金法》、基金合同、托管协议和其他有关规定，不存在损害基金份额持有人利益的行为，完全尽职尽责地履行了基金托管人应尽的义务。

#### 5.2 托管人对报告期内本基金投资运作遵规守信、净值计算、利润分配等情况的说明

本报告期，本基金托管人按照国家有关规定、基金合同、托管协议和其他有关规定，对本基金的基金资产净值计算、基金费用开支等方面进行了认真的复核，对本基金的投资运作方面进行了监督，未发现基金管理人有关损害基金份额持有人利益的行为。

报告期内，本基金利润分配情况符合法律法规和基金合同的相关约定。

#### 5.3 托管人对本年度报告中财务信息等内容真实、准确和完整发表意见

本托管人复核审查了本报告中的财务指标、净值表现、利润分配情况、财务会计报告、投资组合报告等内容，保证复核内容不存在虚假记载、误导性陈述或者重大遗漏。

## § 6 审计报告

### 6.1 审计报告基本信息

财务报表是否经过审计	是
审计意见类型	标准无保留意见
审计报告编号	德师报(审)字(26)第 P00037 号

### 6.2 审计报告的基本内容

审计报告标题	审计报告
审计报告收件人	银华瑞和灵活配置混合型证券投资基金全体持有人
审计意见	<p>我们审计了银华瑞和灵活配置混合型证券投资基金的财务报表，包括 2025 年 12 月 31 日的资产负债表，2025 年度的利润表、净资产变动表以及相关财务报表附注。</p> <p>我们认为，后附的财务报表在所有重大方面按照企业会计准则和中国证券监督管理委员会发布的关于基金行业实务操作的有关规定编制，公允反映了银华瑞和灵活配置混合型证券投资基金 2025 年 12 月 31 日的财务状况以及 2025 年度的经营成果和净资产变动情况。</p>
形成审计意见的基础	<p>我们按照中国注册会计师审计准则的规定执行了审计工作。审计报告的“注册会计师对财务报表审计的责任”部分进一步阐述了我们在这些准则下的责任。按照《中国注册会计师独立性准则第 1 号——财务报表审计和审阅业务对独立性的要求》和中国注册会计师职业道德守则，我们独立于银华瑞和灵活配置混合型证券投资基金，并履行了职业道德方面的其他责任。我们在审计中遵循了对公众利益实体审计的独立性要求。我们相信，我们获取的审计证据是充分、适当的，为发表审计意见提供了基础。</p>
强调事项	无。
其他事项	无。
其他信息	<p>银华基金管理股份有限公司(以下简称“基金管理人”)管理层对其他信息负责。其他信息包括银华瑞和灵活配置混合型证券投资基金 2025 年年度报告中涵盖的信息，但不包括财务报表和我们的审计报告。</p> <p>我们对财务报表发表的审计意见不涵盖其他信息，我们也不对其他信息发表任何形式的鉴证结论。</p> <p>结合我们对财务报表的审计，我们的责任是阅读其他信息，在此过程中，考虑其他信息是否与财务报表或我们在审计过程中了解到的情况存在重大不一致或者似乎存在重大错报。基于我们已执行的工作，如果我们确定其他信息存在重大错报，我们应当报告该事实。在这方面，我们无任何事项需要报告。</p>
管理层和治理层对财务报表的责任	<p>基金管理人管理层负责按照企业会计准则和中国证券监督管理委员会发布的关于基金行业实务操作的有关规定编制财务报表，使其实现公允反映，并设计、执行和维护必要的内部控制，以使财务报表不存在由于舞弊或错误而导致的重大错</p>

	<p>报。</p> <p>在编制财务报表时，基金管理人管理层负责评估银华瑞和灵活配置混合型证券投资基金的持续经营能力，披露与持续经营相关的事项(如适用)，并运用持续经营假设，除非基金管理人管理层计划清算银华瑞和灵活配置混合型证券投资基金、终止运营或别无其他现实的选择。</p> <p>基金管理人治理层负责监督银华瑞和灵活配置混合型证券投资基金的财务报告过程。</p>
<p>注册会计师对财务报表审计的责任</p>	<p>我们的目标是对财务报表整体是否不存在由于舞弊或错误导致的重大错报获取合理保证，并出具包含审计意见的审计报告。合理保证是高水平的保证，但并不能保证按照审计准则执行的审计在某一重大错报存在时总能发现。错报可能由于舞弊或错误导致，如果合理预期错报单独或汇总起来可能影响财务报表使用者依据财务报表作出的经济决策，则通常认为错报是重大的。</p> <p>在按照审计准则执行审计工作的过程中，我们运用职业判断，并保持职业怀疑。同时，我们也执行以下工作：</p> <p>(1) 识别和评估由于舞弊或错误导致的财务报表重大错报风险，设计和实施审计程序以应对这些风险，并获取充分、适当的审计证据，作为发表审计意见的基础。由于舞弊可能涉及串通、伪造、故意遗漏、虚假陈述或凌驾于内部控制之上，未能发现由于舞弊导致的重大错报的风险高于未能发现由于错误导致的重大错报的风险。</p> <p>(2) 了解与审计相关的内部控制，以设计恰当的审计程序，但目的并非对内部控制的有效性发表意见。</p> <p>(3) 评价基金管理人管理层选用会计政策的恰当性和作出会计估计及相关披露的合理性。</p> <p>(4) 对基金管理人管理层使用持续经营假设的恰当性得出结论。同时，根据获取的审计证据，就可能对银华瑞和灵活配置混合型证券投资基金持续经营能力产生重大疑虑的事项或情况是否存在重大不确定性得出结论。如果我们得出结论认为存在重大不确定性，审计准则要求我们在审计报告中提请报表使用者注意财务报表中的相关披露；如果披露不充分，我们应当发表非无保留意见。我们的结论基于截至审计报告日可获得的信息。然而，未来的事项或情况可能导致银华瑞和灵活配置混合型证券投资基金不能持续经营。</p> <p>(5) 评价财务报表的总体列报(包括披露)、结构和内容，并评价财务报表是否公允反映相关交易和事项。</p> <p>我们与基金管理人治理层就计划的审计范围、时间安排和重大审计发现等事项进行沟通，包括沟通我们在审计中识别出的值得关注的内部控制缺陷。</p>
<p>会计师事务所的名称</p>	<p>德勤华永会计师事务所（特殊普通合伙）</p>
<p>注册会计师的姓名</p>	<p>韩玫   强占新</p>
<p>会计师事务所的地址</p>	<p>中国上海市延安东路 222 号外滩中心 30 楼</p>
<p>审计报告日期</p>	<p>2026 年 03 月 26 日</p>

## § 7 年度财务报表

## 7.1 资产负债表

会计主体：银华瑞和灵活配置混合型证券投资基金

报告截止日：2025 年 12 月 31 日

单位：人民币元

资产	附注号	本期末 2025 年 12 月 31 日	上年度末 2024 年 12 月 31 日
<b>资产：</b>			
货币资金	7.4.7.1	90,364,089.64	4,185,304.24
结算备付金		679,223.29	124,161.21
存出保证金		164,349.39	19,586.02
交易性金融资产	7.4.7.2	813,250,263.88	55,375,885.56
其中：股票投资		813,149,148.37	55,273,974.44
基金投资		-	-
债券投资		101,115.51	101,911.12
资产支持证券投资		-	-
贵金属投资		-	-
其他投资		-	-
衍生金融资产	7.4.7.3	-	-
买入返售金融资产	7.4.7.4	-	-
债权投资	7.4.7.5	-	-
其中：债券投资		-	-
资产支持证券投资		-	-
其他投资		-	-
其他债权投资	7.4.7.6	-	-
其他权益工具投资	7.4.7.7	-	-
应收清算款		-	-
应收股利		-	-
应收申购款		1,495,024.70	7,113.94
递延所得税资产		-	-
其他资产	7.4.7.8	-	-
资产总计		905,952,950.90	59,712,050.97
<b>负债和净资产</b>	<b>附注号</b>	<b>本期末 2025 年 12 月 31 日</b>	<b>上年度末 2024 年 12 月 31 日</b>
<b>负债：</b>			
短期借款		-	-
交易性金融负债		-	-
衍生金融负债	7.4.7.3	-	-
卖出回购金融资产款		-	-
应付清算款		13,856,191.42	1.04
应付赎回款		4,584,994.22	725.44

应付管理人报酬		899,219.67	63,238.65
应付托管费		149,869.97	10,539.78
应付销售服务费		24,112.19	-
应付投资顾问费		-	-
应交税费		-	-
应付利润		-	-
递延所得税负债		-	-
其他负债	7.4.7.9	576,127.73	146,246.86
负债合计		20,090,515.20	220,751.77
<b>净资产：</b>			
实收基金	7.4.7.10	536,093,950.17	54,549,337.87
其他综合收益	7.4.7.11	-	-
未分配利润	7.4.7.12	349,768,485.53	4,941,961.33
净资产合计		885,862,435.70	59,491,299.20
负债和净资产总计		905,952,950.90	59,712,050.97

注：报告截止日 2025 年 12 月 31 日，银华瑞和灵活配置混合 A 基金份额净值 1.6526 元，基金份额总额 491,510,949.21 份；银华瑞和灵活配置混合 C 基金份额净值 1.6507 元，基金份额总额 44,583,000.96 份。银华瑞和灵活配置混合份额总额合计为 536,093,950.17 份。

## 7.2 利润表

会计主体：银华瑞和灵活配置混合型证券投资基金

本报告期：2025 年 1 月 1 日至 2025 年 12 月 31 日

单位：人民币元

项目	附注号	本期 2025 年 1 月 1 日至 2025 年 12 月 31 日	上年度可比期间 2024 年 1 月 1 日至 2024 年 12 月 31 日
<b>一、营业总收入</b>		79,862,571.38	-300,386.11
1. 利息收入		175,180.48	21,824.70
其中：存款利息收入	7.4.7.13	170,073.28	21,474.45
债券利息收入		-	-
资产支持证券利息收入		-	-
买入返售金融资产收入		5,107.20	350.25
其他利息收入		-	-
2. 投资收益（损失以“-”填列）		59,667,402.46	-3,820,162.47
其中：股票投资收益	7.4.7.14	57,028,389.81	-4,749,767.50
基金投资收益		-	-
债券投资收益	7.4.7.15	10,481.59	1,417.64
资产支持证券投资	7.4.7.16	-	-
收益		-	-

贵金属投资收益	7.4.7.17	-	-
衍生工具收益	7.4.7.18	-	-
股利收益	7.4.7.19	2,628,531.06	928,187.39
以摊余成本计量的金融资产终止确认产生的收益		-	-
其他投资收益		-	-
3. 公允价值变动收益（损失以“-”号填列）	7.4.7.20	17,913,746.45	3,417,189.15
4. 汇兑收益（损失以“-”号填列）		-	-
5. 其他收入（损失以“-”号填列）	7.4.7.21	2,106,241.99	80,762.51
<b>减：二、营业总支出</b>		4,350,124.10	948,814.49
1. 管理人报酬	7.4.10.2.1	3,529,917.34	718,717.21
其中：暂估管理人报酬		-	-
2. 托管费	7.4.10.2.2	588,319.55	119,786.24
3. 销售服务费	7.4.10.2.3	61,444.62	-
4. 投资顾问费		-	-
5. 利息支出		-	-
其中：卖出回购金融资产支出		-	-
6. 信用减值损失	7.4.7.22	-	-
7. 税金及附加		-	-
8. 其他费用	7.4.7.23	170,442.59	110,311.04
<b>三、利润总额（亏损总额以“-”号填列）</b>		75,512,447.28	-1,249,200.60
减：所得税费用		-	-
<b>四、净利润（净亏损以“-”号填列）</b>		75,512,447.28	-1,249,200.60
<b>五、其他综合收益的税后净额</b>		-	-
<b>六、综合收益总额</b>		75,512,447.28	-1,249,200.60

### 7.3 净资产变动表

会计主体：银华瑞和灵活配置混合型证券投资基金

本报告期：2025 年 1 月 1 日至 2025 年 12 月 31 日

单位：人民币元

项目	本期 2025 年 1 月 1 日至 2025 年 12 月 31 日			
	实收基金	其他综合收益	未分配利润	净资产合计
一、上期期末净	54,549,337.87	-	4,941,961.33	59,491,299.20

资产				
加：会计政策变更	-	-	-	-
前期差错更正	-	-	-	-
其他	-	-	-	-
二、本期期初净资产	54,549,337.87	-	4,941,961.33	59,491,299.20
三、本期增减变动额（减少以“-”号填列）	481,544,612.30	-	344,826,524.20	826,371,136.50
（一）、综合收益总额	-	-	75,512,447.28	75,512,447.28
（二）、本期基金份额交易产生的净资产变动数（净资产减少以“-”号填列）	481,544,612.30	-	269,314,076.92	750,858,689.22
其中：1. 基金申购款	736,411,626.75	-	436,623,135.16	1,173,034,761.91
2. 基金赎回款	-254,867,014.45	-	-167,309,058.24	-422,176,072.69
（三）、本期向基金份额持有人分配利润产生的净资产变动（净资产减少以“-”号填列）	-	-	-	-
（四）、其他综合收益结转留存收益	-	-	-	-
四、本期期末净资产	536,093,950.17	-	349,768,485.53	885,862,435.70
项目	上年度可比期间			
	2024年1月1日至2024年12月31日			
	实收基金	其他综合收益	未分配利润	净资产合计
一、上期期末净资产	46,003,926.64	-	4,361,555.20	50,365,481.84
加：会计政策变更	-	-	-	-
前期差错更正	-	-	-	-

其他	-	-	-	-
二、本期期初净资产	46,003,926.64	-	4,361,555.20	50,365,481.84
三、本期增减变动额（减少以“-”号填列）	8,545,411.23	-	580,406.13	9,125,817.36
（一）、综合收益总额	-	-	-1,249,200.60	-1,249,200.60
（二）、本期基金份额交易产生的净资产变动数（净资产减少以“-”号填列）	8,545,411.23	-	1,829,606.73	10,375,017.96
其中：1. 基金申购款	35,724,463.66	-	3,639,350.99	39,363,814.65
2. 基金赎回款	-27,179,052.43	-	-1,809,744.26	-28,988,796.69
（三）、本期向基金份额持有人分配利润产生的净资产变动（净资产减少以“-”号填列）	-	-	-	-
（四）、其他综合收益结转留存收益	-	-	-	-
四、本期期末净资产	54,549,337.87	-	4,941,961.33	59,491,299.20

报表附注为财务报表的组成部分。

本报告 7.1 至 7.4 财务报表由下列负责人签署：

王立新

凌宇翔

伍军辉

基金管理人负责人

主管会计工作负责人

会计机构负责人

## 7.4 报表附注

### 7.4.1 基金基本情况

银华瑞和灵活配置混合型证券投资基金(以下简称“本基金”)系经中国证券监督管理委员会(以下简称“中国证监会”)证监许可[2017]2358 号文《关于准予银华瑞和灵活配置混合型证券投资基金注册的批复》准予募集注册并公开发行,由银华基金管理股份有限公司依照《中华人民共

和《证券投资基金法》及有关规定和《银华瑞和灵活配置混合型证券投资基金基金合同》(以下简称“基金合同”)发起,于 2018 年 4 月 2 日至 2018 年 4 月 20 日向社会公开募集。本基金为契约型开放式证券投资基金,存续期限为不定期,募集期间净认购资金总额为人民币 422,158,761.63 元,在募集期间产生的利息为人民币 247,638.74 元,以上实收基金(本息)合计为人民币 422,406,400.37 元,折合 422,406,400.37 份基金份额。上述募集资金已经德勤华永会计师事务所(特殊普通合伙)北京分所验证。经向中国证监会备案后,基金合同于 2018 年 4 月 26 日生效。本基金的基金管理人和注册登记机构均为银华基金管理股份有限公司,基金托管人为中国建设银行股份有限公司。

根据《银华基金管理股份有限公司关于银华瑞和灵活配置混合型证券投资基金增设 C 类基金份额并修改基金合同及托管协议的公告》,为更好地满足广大投资人的理财需求,本基金管理人经与基金托管人中国建设银行股份有限公司协商一致,决定自 2025 年 9 月 5 日起对本基金增设 C 类基金份额,据此及相关法律法规的更新对本基金的基金合同、托管协议做相应修改。投资人已经持有的本基金原有基金份额将全部转为 A 类基金份额。

根据《中华人民共和国证券投资基金法》、基金合同及《银华瑞和灵活配置混合型证券投资基金招募说明书》的有关规定,本基金的投资范围包括国内依法发行上市的股票(包含中小板股票、创业板股票、存托凭证及其他经中国证监会核准上市的股票)、债券(包含国债、金融债、企业债券、公司债券、央行票据、中期票据、短期融资券、超短期融资券、次级债券、地方政府债券、可转换公司债券及分离交易可转债、可交换债券以及其他中国证监会允许投资的债券)、资产支持证券、债券回购、非金融企业债务融资工具、同业存单、银行存款(包括协议存款、定期存款及其他银行存款)、现金、权证、股指期货、国债期货以及法律法规或中国证监会允许基金投资的其他金融工具(但须符合中国证监会的相关规定);本基金的投资组合比例为:股票投资比例为基金资产的 0%-95%;权证投资比例为基金资产净值的 0%-3%;每个交易日日终,在扣除国债期货和股指期货合约需缴纳的交易保证金后,应当保持不低于基金资产净值 5%的现金或到期日在一年以内的政府债券,其中,现金不包括结算备付金、存出保证金、应收申购款等。本基金的业绩比较基准是:沪深 300 指数收益率\*50%+中证全债指数收益率\*50%。

#### 7.4.2 会计报表的编制基础

本财务报表系按照财政部颁布的《企业会计准则—基本准则》以及其后颁布及修订的具体会计准则、应用指南、解释以及《资产管理产品相关会计处理规定》和其他相关规定(统称“企业会计准则”)、中国证监会发布的关于基金行业实务操作的有关规定编制,同时在具体会计核算和信息披露方面也参考了中国证券投资基金业协会发布的若干基金行业实务操作。

本财务报表以持续经营为基础编制。

### 7.4.3 遵循企业会计准则及其他有关规定的声明

本基金财务报表的编制符合企业会计准则和中国证监会发布的关于基金行业实务操作的有关规定的要求，真实、完整地反映了本基金 2025 年 12 月 31 日的财务状况以及 2025 年度的经营成果和净资产变动情况。

### 7.4.4 重要会计政策和会计估计

#### 7.4.4.1 会计年度

本基金会计年度采用公历年度，即每年 1 月 1 日起至 12 月 31 日止。

#### 7.4.4.2 记账本位币

本基金记账本位币和编制本财务报表所采用的货币均为人民币。除有特别说明外，均以人民币元为单位表示。

#### 7.4.4.3 金融资产和金融负债的分类

##### 1. 金融资产分类

根据本基金的业务特点和风险管理要求，本基金将所持有的金融资产在初始确认时划分为以公允价值计量且其变动计入当期损益的金融资产和以摊余成本计量的金融资产，暂无金融资产划分为以公允价值计量且其变动计入其他综合收益的金融资产。

金融资产的合同条款规定在特定日期产生的现金流量仅为对本金和以未偿付本金金额为基础的利息的支付，且本基金管理该金融资产的业务模式是以收取合同现金流量为目标，则本基金将该金融资产分类为以摊余成本计量的金融资产。此类金融资产主要包括货币资金、各类应收款项、买入返售金融资产等。

不符合分类为以摊余成本计量的金融资产以及公允价值计量且其变动计入其他综合收益的金融资产条件的金融资产分类为以公允价值计量且其变动计入当期损益的金融资产。除衍生工具所产生的金融资产计入“衍生金融资产”外，其他以公允价值计量且其公允价值变动计入损益的金融资产计入“交易性金融资产”。

##### 2. 金融负债分类

本基金将持有的金融负债在初始确认时划分为以公允价值计量且其变动计入当期损益的金融负债和其他金融负债。本基金暂无分类为以公允价值计量且其变动计入当期损益的金融负债。

其他金融负债包括各类应付款项、卖出回购金融资产款等。

#### 7.4.4.4 金融资产和金融负债的初始确认、后续计量和终止确认

本基金成为金融工具合同的一方时确认一项金融资产或金融负债。对于以常规方式购买或出

售金融资产的，在交易日确认将收到的资产和为此将承担的负债，或者在交易日终止确认已出售的资产。金融资产和金融负债在初始确认时以公允价值计量。以公允价值计量且其变动计入当期损益的金融资产，取得时发生的相关交易费用计入当期损益；以摊余成本计量的金融资产和其他金融负债的相关交易费用计入初始确认金额；支付的价款中包含已宣告但尚未发放的现金股利或债券或资产支持证券已到付息期但尚未领取的利息，单独确认为应收项目。

以公允价值计量且其变动计入当期损益的金融资产按照公允价值进行后续计量，公允价值变动形成的利得或损失以及与该金融资产相关的股利和利息收入计入当期损益。以摊余成本计量的金融资产和其他金融负债采用实际利率法，以摊余成本进行后续计量，发生减值或终止确认产生的利得或损失，计入当期损益。

本基金对分类为以摊余成本计量的金融资产以预期信用损失为基础确认损失准备。除购买或源生的已发生信用减值的金融资产外，本基金在每个估值日评估相关金融工具的信用风险自初始确认后的变动情况。若该金融工具的信用风险自初始确认后已显著增加，本基金按照相当于该金融工具整个存续期内预期信用损失的金额计量其损失准备；若该金融工具的信用风险自初始确认后并未显著增加，本基金按照相当于该金融工具未来 12 个月内预期信用损失的金额计量其损失准备。信用损失准备的增加或转回金额，作为减值损失或利得计入当期损益。

本基金在前一会计期间已经按照相当于金融工具整个存续期内预期信用损失的金额计量了损失准备，但在当期资产负债表日，该金融工具已不再属于自初始确认后信用风险显著增加的情形的，本基金在当期资产负债表日按照相当于未来 12 个月内预期信用损失的金额计量该金融工具的损失准备，由此形成的损失准备的转回金额作为减值利得计入当期损益。

本基金利用可获得的合理且有依据的前瞻性信息，通过比较金融工具在资产负债表日发生违约的风险与在初始确认日发生违约的风险，以确定金融工具的信用风险自初始确认后是否已显著增加。当收取某项金融资产现金流量的合同权利已终止、该金融资产已转移且其所有权上几乎所有的风险和报酬已转移或虽然既没有转移也没有保留金融资产所有权上几乎所有的风险和报酬，但是未保留对该金融资产的控制，终止确认该金融资产。终止确认的金融资产的成本按移动加权平均法于交易日结转。若本基金既没有转移也没有保留金融资产所有权上几乎所有风险和报酬，且保留了对该金融资产控制的，则按照其继续涉入被转移金融资产的程度继续确认该被转移金融资产，并相应确认相关负债。金融负债的现时义务全部或部分已经解除的，才能终止确认该金融负债或其一部分。金融负债全部或部分终止确认的，将终止确认部分的账面价值与支付的对价(包括转出的非现金资产或承担的新金融负债)之间的差额，计入当期损益。

#### 7.4.4.5 金融资产和金融负债的估值原则

公允价值是指市场参与者在计量日发生的有序交易中，出售一项资产所能收到或者转移一项负债所需支付的价格。本基金对以公允价值进行后续计量的金融资产与金融负债基于公允价值的输入值的可观察程度以及该等输入值对公允价值计量整体的重要性，将其公允价值划分为三个层次。第一层次输入值是在计量日能够取得的相同资产或负债在活跃市场上未经调整的报价；第二层次输入值是除第一层次输入值外相关资产或负债直接或间接可观察的输入值；第三层次输入值是相关资产或负债的不可观察输入值。本基金主要金融工具的估值原则如下：

(1)对存在活跃市场的投资品种，如估值日有市价的，采用市价确定公允价值；估值日无市价，且最近交易日后经济环境未发生重大变化且证券发行机构未发生影响证券价格的重大事件的，采用最近交易市价确定公允价值。有充足证据表明估值日或最近交易日的市价不能真实反映公允价值的，应对市价进行调整，确定公允价值。与上述投资品种相同，但具有不同特征的，应以相同资产或负债的公允价值为基础，并在估值技术中考虑不同特征因素的影响。特征是指对资产出售或使用的限制等，如果该限制是针对资产持有者的，那么在估值技术中不应将该限制作为特征考虑。此外，基金管理人不应考虑因大量持有相关资产或负债所产生的溢价或折价。

(2)当投资品种不存在活跃市场，基金管理人估值委员会认为必要时，采用市场参与者普遍认同，且被以往市场实际交易价格验证具有可靠性的估值技术，确定投资品种的公允价值。估值技术包括参考熟悉情况并自愿交易的各方最近进行的市场交易中使用的价格、参照实质上相同的其他金融工具的当前公允价值、现金流量折现法和期权定价模型等。采用估值技术时，尽可能最大程度使用市场参数，减少使用与本基金特定相关的参数。

(3)经济环境发生了重大变化或证券发行机构发生了影响证券价格的重大事件或基金管理人估值委员会认为必要时，应参考类似投资品种的现行市价及重大变化等因素，对估值进行调整，确定公允价值。

#### 7.4.4.6 金融资产和金融负债的抵销

当本基金具有抵销已确认金融资产和金融负债的法定权利，且目前可执行该种法定权利，同时本基金计划以净额结算或同时变现该金融资产和清偿该金融负债时，金融资产和金融负债以相互抵销后的金额在资产负债表内列示。除此以外，金融资产和金融负债在资产负债表内分别列示，不予相互抵销。

#### 7.4.4.7 实收基金

实收基金为对外发行基金份额所对应的金额。申购、赎回、转换及红利再投资等引起的实收基金的变动分别于上述各交易确认日认列。上述申购和赎回分别包括基金转换所引起的转入基金

的实收基金增加和转出基金的实收基金减少。

#### 7.4.4.8 损益平准金

损益平准金指申购、赎回、转入、转出及红利再投资等事项导致基金份额变动时，相关款项中包含的未分配利润。根据交易申请日利润分配(未分配利润)已实现与未实现部分各自占基金净值比例，损益平准金分为已实现损益平准金和未实现损益平准金。损益平准金于基金申购确认日或基金赎回确认日认列，并于期末全额转入利润分配(未分配利润)。

#### 7.4.4.9 收入/（损失）的确认和计量

##### (1) 利息收入

存款利息收入按存款的本金与适用利率逐日计提。

买入返售金融资产收入按买入返售金融资产的摊余成本在返售期内以实际利率法逐日计提。

##### (2) 投资收益

股票投资收益为卖出股票交易日的成交总额扣除应结转的股票投资成本与相关交易费用的差额确认。

债券投资收益包括以票面利率计算的利息以及买卖债券价差收入。除贴息债外的债券利息收入在持有债券期内，按债券的票面价值和票面利率计算的利息扣除适用情况下由债券发行企业代扣代缴的个人所得税后的净额，逐日确认债券利息收入。贴息债视同到期一次性还本付息的附息债，根据其发行价、到期价和发行期限推算内含票面利率后，逐日确认债券利息收入。买卖债券价差收入为卖出债券交易日的成交总额扣除应结转的债券投资成本、应计利息(若有)与相关交易费用后的差额确认。

资产支持证券投资收益包括以票面利率计算的利息以及买卖资产支持证券价差收入。资产支持证券利息收入在持有期内，按资产支持证券的票面价值和预计收益率计算的利息逐日确认资产支持证券利息收入。在收到资产支持证券支付的款项时，其中属于证券投资收益的部分冲减应计利息(若有)后的差额，确认资产支持证券利息收入。买卖资产支持证券价差收入为卖出资产支持证券交易日的成交总额扣除应结转的资产支持证券投资成本、应计利息(若有)与相关交易费用后的差额确认。

股利收入于除息日按上市公司宣告的分红派息比例计算的金额确认，由上市公司代扣代缴的个人所得税于卖出交易日按实际代扣代缴金额确认。

##### (3) 公允价值变动收益

公允价值变动收益于估值日按以公允价值计量且其变动计入当期损益的金融资产的公允价值变动形成的利得或损失确认，并于相关金融资产卖出或到期时转出计入投资收益。

#### (4) 信用减值损失

本基金对于以摊余成本计量的金融资产，以预期信用损失为基础确认信用损失准备。本基金所计提的信用减值损失计入当期损益。

#### 7.4.4.10 费用的确认和计量

本基金的管理人报酬和托管费等在费用涵盖期间按基金合同或相关公告约定的费率和计算方法逐日确认。

卖出回购金融资产支出，按卖出回购金融资产的摊余成本及实际利率(当实际利率与合同利率差异较小时，也可以用合同利率)在回购期内逐日计提。

#### 7.4.4.11 基金的收益分配政策

(1) 本基金在符合基金法定分红条件的前提下可进行收益分配，每次收益分配比例等具体分红方案见基金管理人根据基金运作情况届时不定期发布的相关分红公告；

(2) 本基金收益分配方式分两种：现金分红与红利再投资，基金份额持有人可选择现金红利或将现金红利自动转为基金份额进行再投资；若基金份额持有人不选择，本基金默认的收益分配方式是现金分红；红利再投方式免收再投资的费用；

(3) 基金收益分配后各类基金份额净值均不能低于面值，即基金收益分配基准日的任一类别基金份额净值减去每单位该类基金份额收益分配金额后均不能低于面值；

(4) 由于本基金 A 类基金份额不收取销售服务费，而 C 类基金份额收取销售服务费，各基金份额类别对应的可供分配利润将有所不同。本基金同一类别的每一基金份额享有同等分配权；

(5) 法律法规或监管机关另有规定的，从其规定。

#### 7.4.4.12 其他重要的会计政策和会计估计

根据本基金的估值原则和中国证监会允许的基金行业估值实务操作，本基金确定以下类别股票投资和债券投资的公允价值时采用的估值方法及其关键假设如下：

(1) 对于在发行时明确一定期限限售期的股票，包括但不限于非公开发行股票、首次公开发行股票时公司股东公开发售股份、通过大宗交易取得的带限售期的股票等，不包括停牌、新发行未上市、回购交易中的质押券等流通受限股票，根据《关于发布〈证券投资基金投资流通受限股票估值指引(试行)〉的通知》(中基协发[2017]6号)，在估值日按照该通知规定的流通受限股票公允价值计算模型进行估值。

(2) 对于证券交易所上市的股票，若出现重大事项停牌或交易不活跃(包括涨跌停时的交易不活跃)等情况，根据《中国证券监督管理委员会关于证券投资基金估值业务的指导意见》(中国证

监会公告[2017]13 号)及《关于发布中基协(AMAC)基金行业股票估值指数的通知》(中基协发[2013]13 号)相关规定,本基金根据情况决定使用指数收益法、可比公司法、市场价格模型法、市盈率法、现金流量折现法等估值技术进行估值。

(3) 对于中国证券投资基金业协会《关于发布〈关于固定收益品种的估值处理标准〉的通知》(中基协字[2022]566 号)所规定的固定收益品种,对以公允价值计量的固定收益品种选取第三方估值基准服务机构提供的价格数据进行估值;对以摊余成本计量的固定收益品种使用第三方估值基准服务机构提供的预期信用损失减值计量结果。

#### 7.4.5 会计政策和会计估计变更以及差错更正的说明

##### 7.4.5.1 会计政策变更的说明

无。

##### 7.4.5.2 会计估计变更的说明

无。

##### 7.4.5.3 差错更正的说明

无。

#### 7.4.6 税项

根据财税[2008]1 号《财政部、国家税务总局关于企业所得税若干优惠政策的通知》、财税[2012]85 号《关于实施上市公司股息红利差别化个人所得税政策有关问题的通知》、财税[2015]101 号《关于上市公司股息红利差别化个人所得税政策有关问题的通知》、财税[2016]36 号《关于全面推开营业税改征增值税试点的通知》、财税[2016]46 号《关于进一步明确全面推开营改增试点金融业有关政策的通知》、财税[2016]140 号《关于明确金融房地产开发教育辅助服务等增值税政策的通知》、财税[2017]2 号《关于资管产品增值税政策有关问题的补充通知》、财税[2017]56 号《关于资管产品增值税有关问题的通知》、财税[2017]90 号《关于租入固定资产进项税额抵扣等增值税政策的通知》、财税[2023]39 号《关于减半征收证券交易印花税的公告》、财税[2025]4 号《关于国债等债券利息收入增值税政策的公告》及其他相关税务法规和实务操作,主要税项列示如下:

(1) 证券投资基金(封闭式证券投资基金,开放式证券投资基金)管理人运用基金买卖股票、债券免征增值税;2018 年 1 月 1 日起,公开募集证券投资基金运营过程中发生的资管产品运营业务,以基金管理人为增值税纳税人,暂适用简易计税方法,按照 3%的征收率缴纳增值税。

(2) 对证券投资基金取得的自 2025 年 8 月 8 日之后(含当日)新发行的国债、地方政府债券、金融债券的利息收入,恢复缴纳增值税;取得的在 2025 年 8 月 8 日之前已发行的国债、地方政府

债券、金融债券(包含在 2025 年 8 月 8 日之后续发行的部分)的利息收入,继续免征增值税直至债券到期。

(3) 对证券投资基金从证券市场中取得的收入,包括买卖股票、债券的差价收入,股权的股息、红利收入,债券的利息收入及其他收入,暂不计缴企业所得税。

(4) 对基金取得的股票股息红利所得,由上市公司代扣代缴个人所得税;从公开发行和转让市场取得的上市公司股票,持股期限在 1 个月以内(含 1 个月)的,其股息红利所得全额计入应纳税所得额;持股期限在 1 个月以上至 1 年(含 1 年)的,暂减按 50%计入应纳税所得额;持股期限超过 1 年的,股息红利所得暂免征收个人所得税。其中,对基金持有的在上海证券交易所、深圳证券交易所挂牌交易的上市公司限售股,解禁后取得的股息红利收入,按照上述规定计算纳税,持股时间自解禁日起计算;解禁前取得的股息、红利收入继续暂减按 50%计入应纳税所得额。上述所得统一适用 20%的税率计征个人所得税。

(5) 对于基金从事 A 股买卖,出让方按 0.10%的税率缴纳证券(股票)交易印花税,受让方不再缴纳印花税;自 2023 年 8 月 28 日起,出让方减按 0.05%的税率缴纳证券(股票)交易印花税。

(6) 本基金的城市维护建设税、教育费附加和地方教育附加等税费按照实际缴纳增值税额的适用比例计算缴纳。

#### 7.4.7 重要财务报表项目的说明

##### 7.4.7.1 货币资金

单位:人民币元

项目	本期末 2025 年 12 月 31 日	上年度末 2024 年 12 月 31 日
活期存款	90,364,089.64	4,185,304.24
等于: 本金	90,341,521.06	4,184,848.87
加: 应计利息	22,568.58	455.37
减: 坏账准备	-	-
定期存款	-	-
等于: 本金	-	-
加: 应计利息	-	-
减: 坏账准备	-	-
其中: 存款期限 1 个月以内	-	-
存款期限 1-3 个月	-	-
存款期限 3 个月以上	-	-
-	-	-
其他存款	-	-
等于: 本金	-	-
加: 应计利息	-	-

减：坏账准备	-	-
合计	90,364,089.64	4,185,304.24

#### 7.4.7.2 交易性金融资产

单位：人民币元

项目	本期末 2025年12月31日			
	成本	应计利息	公允价值	公允价值变动
股票	797,274,022.16	-	813,149,148.37	15,875,126.21
贵金属投资-金交所 黄金合约	-	-	-	-
债券	交易所市场	1,115.51	101,115.51	75.00
	银行间市场	-	-	-
	合计	1,115.51	101,115.51	75.00
资产支持证券	-	-	-	-
基金	-	-	-	-
其他	-	-	-	-
合计	797,373,947.16	1,115.51	813,250,263.88	15,875,201.21
项目	上年度末 2024年12月31日			
	成本	应计利息	公允价值	公允价值变动
股票	57,312,389.68	-	55,273,974.44	-2,038,415.24
贵金属投资-金交所 黄金合约	-	-	-	-
债券	交易所市场	1,831.12	101,911.12	-130.00
	银行间市场	-	-	-
	合计	1,831.12	101,911.12	-130.00
资产支持证券	-	-	-	-
基金	-	-	-	-
其他	-	-	-	-
合计	57,412,599.68	1,831.12	55,375,885.56	-2,038,545.24

#### 7.4.7.3 衍生金融资产/负债

##### 7.4.7.3.1 衍生金融资产/负债期末余额

注：无。

##### 7.4.7.3.2 期末基金持有的期货合约情况

注：无。

##### 7.4.7.3.3 期末基金持有的黄金衍生品情况

注：无。

## 7.4.7.4 买入返售金融资产

## 7.4.7.4.1 各项买入返售金融资产期末余额

注：无。

## 7.4.7.4.2 期末买断式逆回购交易中取得的债券

注：无。

## 7.4.7.4.3 按预期信用损失一般模型计提减值准备的说明

无。

## 7.4.7.5 债权投资

## 7.4.7.5.1 债权投资情况

注：无。

## 7.4.7.5.2 债权投资减值准备计提情况

注：无。

## 7.4.7.6 其他债权投资

## 7.4.7.6.1 其他债权投资情况

注：无。

## 7.4.7.6.2 其他债权投资减值准备计提情况

注：无。

## 7.4.7.7 其他权益工具投资

## 7.4.7.7.1 其他权益工具投资情况

注：无。

## 7.4.7.7.2 报告期末其他权益工具投资情况

注：无。

## 7.4.7.8 其他资产

注：无。

## 7.4.7.9 其他负债

单位：人民币元

项目	本期末 2025年12月31日	上年度末 2024年12月31日
应付券商交易单元保证金	-	-
应付赎回费	6,287.12	0.12
应付证券出借违约金	-	-
应付交易费用	399,840.61	36,246.74

其中：交易所市场	399,840.61	36,246.74
银行间市场	-	-
应付利息	-	-
预提费用	170,000.00	110,000.00
合计	576,127.73	146,246.86

#### 7.4.7.10 实收基金

金额单位：人民币元

银华瑞和灵活配置混合 A

项目	本期 2025 年 1 月 1 日至 2025 年 12 月 31 日	
	基金份额（份）	账面金额
上年度末	54,549,337.87	54,549,337.87
本期申购	678,692,634.19	678,692,634.19
本期赎回（以“-”号填列）	-241,731,022.85	-241,731,022.85
基金拆分/份额折算前	-	-
基金拆分/份额折算调整	-	-
本期申购	-	-
本期赎回（以“-”号填列）	-	-
本期末	491,510,949.21	491,510,949.21

银华瑞和灵活配置混合 C

项目	本期 2025 年 9 月 5 日（基金合同生效日）至 2025 年 12 月 31 日	
	基金份额（份）	账面金额
基金合同生效日	-	-
本期申购	57,718,992.56	57,718,992.56
本期赎回（以“-”号填列）	-13,135,991.60	-13,135,991.60
基金拆分/份额折算前	-	-
基金拆分/份额折算调整	-	-
本期申购	-	-
本期赎回（以“-”号填列）	-	-
本期末	44,583,000.96	44,583,000.96

注：如有相应情况，申购含红利再投、转换入份额及金额，赎回含转换出份额及金额。

#### 7.4.7.11 其他综合收益

注：无。

#### 7.4.7.12 未分配利润

单位：人民币元

银华瑞和灵活配置混合 A

项目	已实现部分	未实现部分	未分配利润合计
上年度末	50,056,180.07	-45,114,218.74	4,941,961.33
加：会计政策变更	-	-	-
前期差错更正	-	-	-

其他	-	-	-
本期期初	50,056,180.07	-45,114,218.74	4,941,961.33
本期利润	53,781,949.05	21,637,903.92	75,419,852.97
本期基金份额交易产生的变动数	439,064,834.36	-198,668,818.89	240,396,015.47
其中：基金申购款	687,366,646.94	-288,477,299.01	398,889,347.93
基金赎回款	-248,301,812.58	89,808,480.12	-158,493,332.46
本期已分配利润	-	-	-
本期末	542,902,963.48	-222,145,133.71	320,757,829.77

## 银华瑞和灵活配置混合 C

项目	已实现部分	未实现部分	未分配利润合计
基金合同生效日	-	-	-
加：会计政策变更	-	-	-
前期差错更正	-	-	-
其他	-	-	-
本期期初	-	-	-
本期利润	3,816,751.78	-3,724,157.47	92,594.31
本期基金份额交易产生的变动数	45,341,546.70	-16,423,485.25	28,918,061.45
其中：基金申购款	58,956,191.78	-21,222,404.55	37,733,787.23
基金赎回款	-13,614,645.08	4,798,919.30	-8,815,725.78
本期已分配利润	-	-	-
本期末	49,158,298.48	-20,147,642.72	29,010,655.76

## 7.4.7.13 存款利息收入

单位：人民币元

项目	本期	上年度可比期间
	2025年1月1日至2025年12月31日	2024年1月1日至2024年12月31日
活期存款利息收入	165,686.51	19,290.76
定期存款利息收入	-	-
其他存款利息收入	-	-
结算备付金利息收入	1,944.45	1,827.45
其他	2,442.32	356.24
合计	170,073.28	21,474.45

## 7.4.7.14 股票投资收益

## 7.4.7.14.1 股票投资收益项目构成

单位：人民币元

项目	本期	上年度可比期间
	2025年1月1日至2025年12月31日	2024年1月1日至2024年12月31日
股票投资收益——买卖股票差价收入	57,028,389.81	-4,749,767.50

股票投资收益——赎回 差价收入	-	-
股票投资收益——申购 差价收入	-	-
股票投资收益——证券 出借差价收入	-	-
合计	57,028,389.81	-4,749,767.50

#### 7.4.7.14.2 股票投资收益——买卖股票差价收入

单位：人民币元

项目	本期 2025年1月1日至2025年12月31 日	上年度可比期间 2024年1月1日至2024年12 月31日
卖出股票成交总 额	501,677,805.01	169,657,647.91
减：卖出股票成本 总额	443,539,070.38	174,053,815.34
减：交易费用	1,110,344.82	353,600.07
买卖股票差价收 入	57,028,389.81	-4,749,767.50

#### 7.4.7.14.3 股票投资收益——证券出借差价收入

注：无。

#### 7.4.7.15 债券投资收益

##### 7.4.7.15.1 债券投资收益项目构成

单位：人民币元

项目	本期 2025年1月1日至2025年12月31 日	上年度可比期间 2024年1月1日至2024年12月31 日
债券投资收益——利 息收入	10,037.59	1,417.64
债券投资收益——买 卖债券（债转股及债 券到期兑付）差价收 入	444.00	-
债券投资收益——赎 回差价收入	-	-
债券投资收益——申 购差价收入	-	-
合计	10,481.59	1,417.64

#### 7.4.7.15.2 债券投资收益——买卖债券差价收入

单位：人民币元

项目	本期	上年度可比期间
----	----	---------

	2025年1月1日至2025年12月31日	2024年1月1日至2024年12月31日
卖出债券（债转股及债券到期兑付）成交总额	3,531,612.41	-
减：卖出债券（债转股及债券到期兑付）成本总额	3,498,920.00	-
减：应计利息总额	32,248.41	-
减：交易费用	-	-
买卖债券差价收入	444.00	-

#### 7.4.7.15.3 债券投资收益——赎回差价收入

注：无。

#### 7.4.7.15.4 债券投资收益——申购差价收入

注：无。

#### 7.4.7.16 资产支持证券投资收益

##### 7.4.7.16.1 资产支持证券投资收益项目构成

注：无。

##### 7.4.7.16.2 资产支持证券投资收益——买卖资产支持证券差价收入

注：无。

##### 7.4.7.16.3 资产支持证券投资收益——赎回差价收入

注：无。

##### 7.4.7.16.4 资产支持证券投资收益——申购差价收入

注：无。

#### 7.4.7.17 贵金属投资收益

##### 7.4.7.17.1 贵金属投资收益项目构成

注：无。

##### 7.4.7.17.2 贵金属投资收益——买卖贵金属差价收入

注：无。

##### 7.4.7.17.3 贵金属投资收益——赎回差价收入

注：无。

##### 7.4.7.17.4 贵金属投资收益——申购差价收入

注：无。

## 7.4.7.18 衍生工具收益

## 7.4.7.18.1 衍生工具收益——买卖权证差价收入

注：无。

## 7.4.7.18.2 衍生工具收益——其他投资收益

注：无。

## 7.4.7.19 股利收益

单位：人民币元

项目	本期 2025年1月1日至2025年12月 31日	上年度可比期间 2024年1月1日至2024年12月 31日
股票投资产生的股利收益	2,628,531.06	928,187.39
其中：证券出借权益补偿收入	-	-
基金投资产生的股利收益	-	-
合计	2,628,531.06	928,187.39

## 7.4.7.20 公允价值变动收益

单位：人民币元

项目名称	本期 2025年1月1日至2025年 12月31日	上年度可比期间 2024年1月1日至2024 年12月31日
1. 交易性金融资产	17,913,746.45	3,417,189.15
股票投资	17,913,541.45	3,417,319.15
债券投资	205.00	-130.00
资产支持证券投资	-	-
基金投资	-	-
贵金属投资	-	-
其他	-	-
2. 衍生工具	-	-
权证投资	-	-
3. 其他	-	-
减：应税金融商品公允价值变动产生的预估增值税	-	-
合计	17,913,746.45	3,417,189.15

## 7.4.7.21 其他收入

单位：人民币元

项目	本期 2025年1月1日至2025年12月 31日	上年度可比期间 2024年1月1日至2024 年12月31日
基金赎回费收入	2,068,420.14	74,624.81

基金转换费收入	37,821.85	6,137.70
合计	2,106,241.99	80,762.51

#### 7.4.7.22 信用减值损失

注：无。

#### 7.4.7.23 其他费用

单位：人民币元

项目	本期	上年度可比期间
	2025年1月1日至2025年12月31日	2024年1月1日至2024年12月31日
审计费用	50,000.00	30,000.00
信息披露费	120,000.00	80,000.00
证券出借违约金	-	-
银行费用	345.00	310.00
其他	97.59	1.04
合计	170,442.59	110,311.04

#### 7.4.8 或有事项、资产负债表日后事项的说明

##### 7.4.8.1 或有事项

无。

##### 7.4.8.2 资产负债表日后事项

无。

#### 7.4.9 关联方关系

关联方名称	与本基金的关系
西南证券股份有限公司（“西南证券”）	基金管理人的股东
第一创业证券股份有限公司（“第一创业”）	基金管理人的股东、基金代销机构
东北证券股份有限公司（“东北证券”）	基金管理人的股东
山西海鑫实业有限公司	基金管理人的股东
珠海银华聚义投资合伙企业(有限合伙)	基金管理人的股东
珠海银华致信投资合伙企业(有限合伙)	基金管理人的股东
珠海银华汇玥投资合伙企业(有限合伙)	基金管理人的股东
银华基金管理股份有限公司（“银华基金”）	基金管理人、基金销售机构
中国建设银行股份有限公司（“中国建设银行”）	基金托管人、基金代销机构
银华长安资产管理(北京)有限公司	基金管理人的子公司
银华国际资本管理有限公司	基金管理人的子公司
深圳银华永泰创新投资有限公司	基金管理人的子公司

注：以下关联交易均在正常业务范围内按一般商业条款订立。

7.4.10 本报告期及上年度可比期间的关联方交易

7.4.10.1 通过关联方交易单元进行的交易

7.4.10.1.1 股票交易

金额单位：人民币元

关联方名称	本期 2025年1月1日至2025年12月31日		上年度可比期间 2024年1月1日至2024年12月31日	
	成交金额	占当期股票成交总额的比例 (%)	成交金额	占当期股票成交总额的比例 (%)
第一创业	16,809,479.00	1.00	-	-
西南证券	156,271,075.19	9.27	-	-

7.4.10.1.2 债券交易

金额单位：人民币元

关联方名称	本期 2025年1月1日至2025年12月31日		上年度可比期间 2024年1月1日至2024年12月31日	
	成交金额	占当期债券成交总额的比例 (%)	成交金额	占当期债券成交总额的比例 (%)
西南证券	3,399,364.00	49.28	-	-

7.4.10.1.3 债券回购交易

注：无。

7.4.10.1.4 权证交易

注：无。

7.4.10.1.5 应支付关联方的佣金

金额单位：人民币元

关联方名称	本期 2025年1月1日至2025年12月31日			
	当期佣金	占当期佣金总量的比例 (%)	期末应付佣金余额	占期末应付佣金总额的比例 (%)
第一创业	7,495.62	1.00	-	-
西南证券	69,677.91	9.27	66,733.59	16.69
关联方名称	上年度可比期间 2024年1月1日至2024年12月31日			
	当期佣金	占当期佣金总量的比例 (%)	期末应付佣金余额	占期末应付佣金总额的比例 (%)
-	-	-	-	-

注：上述佣金参考市场价格经本基金的基金管理人与对方协商确定，以扣除由中国证券登记结算

有限责任公司收取的证管费和经手费的净额列示。该类佣金协议的服务范围还包括佣金收取方为本基金提供的证券投资研究成果和市场信息服务等。根据证监会公告[2024]3号《公开募集证券投资基金证券交易费用管理规定》，自2024年7月1日起，针对被动股票型基金，不再通过交易佣金支付研究服务、流动性服务等其他费用。针对其他类型基金，不再通过交易佣金支付研究服务之外的其他费用。

#### 7.4.10.2 关联方报酬

##### 7.4.10.2.1 基金管理费

单位：人民币元

项目	本期 2025年1月1日至2025年12月31日	上年度可比期间 2024年1月1日至2024年12月31日
当期发生的基金应支付的管理费	3,529,917.34	718,717.21
其中：应支付销售机构的客户维护费	1,234,752.07	214,803.57
应支付基金管理人的净管理费	2,295,165.27	503,913.64

注：基金管理费按前一日的基金资产净值的1.20%年费率计提。计算方法如下：

$$H = E \times 1.20\% \div \text{当年天数}$$

H 为每日应计提的基金管理费

E 为前一日基金资产净值

基金管理费每日计提，逐日累计至每月月末，按月支付。

##### 7.4.10.2.2 基金托管费

单位：人民币元

项目	本期 2025年1月1日至2025年12月31日	上年度可比期间 2024年1月1日至2024年12月31日
当期发生的基金应支付的托管费	588,319.55	119,786.24

注：基金托管费按前一日的基金资产净值的0.20%年费率计提。计算方法如下：

$$H = E \times 0.20\% \div \text{当年天数}$$

H 为每日应计提的基金托管费

E 为前一日的基金资产净值

基金托管费每日计提，逐日累计至每月月末，按月支付。

##### 7.4.10.2.3 销售服务费

单位：人民币元

获得销售服务费的各关联	本期 2025年1月1日至2025年12月31日

方名称	当期发生的基金应支付的销售服务费		
	银华瑞和灵活配置混 合 A	银华瑞和灵活配置混 合 C	合计
银华基金	-	8,239.45	8,239.45
中国建设银行	-	13,231.10	13,231.10
合计	-	21,470.55	21,470.55
获得销售服务费的各关联 方名称	上年度可比期间 2024 年 1 月 1 日至 2024 年 12 月 31 日		
	当期发生的基金应支付的销售服务费		
	银华瑞和灵活配置混 合 A	银华瑞和灵活配置混 合 C	合计
-	-	-	-
合计	-	-	-

注：注：本基金 A 类基金份额不收取销售服务费，C 类基金份额的销售服务费按前一日 C 类基金份额的基金资产净值的 0.40% 年费率计提。销售服务费的计算方法如下：

$$H = E \times 0.40\% \div \text{当年天数}$$

H 为 C 类基金份额每日应计提的销售服务费

E 为 C 类基金份额前一日基金资产净值

基金销售服务费每日计提，逐日累计至每月月末，按月支付。

#### 7.4.10.3 与关联方进行银行间同业市场的债券(含回购)交易

注：无。

#### 7.4.10.4 报告期内转融通证券出借业务发生重大关联交易事项的说明

##### 7.4.10.4.1 与关联方通过约定申报方式进行的适用固定期限费率的证券出借业务的情况

注：无。

##### 7.4.10.4.2 与关联方通过约定申报方式进行的适用市场化期限费率的证券出借业务的情况

注：无。

#### 7.4.10.5 各关联方投资本基金的情况

##### 7.4.10.5.1 报告期内基金管理人运用固有资金投资本基金的情况

份额单位：份

项目	本期 2025 年 1 月 1 日至 2025 年 12 月 31 日	本期 2025 年 9 月 5 日（基金合同生效日） 至 2025 年 12 月 31 日
	银华瑞和灵活配置混合 A	银华瑞和灵活配置混合 C
基金合同生效日 （2018 年 4 月 26 日）持有的基 金份额	-	-
报告期初持有的 基金份额	7,508,634.93	-
报告期间申购/ 买入总份额	-	-
报告期间因拆分 变动份额	-	-
减：报告期间赎 回/卖出总份额	-	-
报告期末持有的 基金份额	7,508,634.93	-
报告期末持有的 基金份额 占基金总份额比 例	1.53%	-
项目	上年度可比期间 2024 年 1 月 1 日至 2024 年 12 月 31 日	上年度可比期间 -
	银华瑞和灵活配置混合 A	银华瑞和灵活配置混合 C
基金合同生效日 （2018 年 4 月 26 日）持有的基 金份额	-	-
报告期初持有的 基金份额	7,508,634.93	-
报告期间申购/ 买入总份额	-	-
报告期间因拆分 变动份额	-	-
减：报告期间赎 回/卖出总份额	-	-
报告期末持有的 基金份额	7,508,634.93	-
报告期末持有的 基金份额 占基金总份额比 例	13.76%	-

注：1、基金管理人持有本基金基金份额的交易费用按市场公开的交易费率计算并支付。

2、对于分级基金，下属分级份额的比例的分母采用各自级别的份额。

#### 7.4.10.5.2 报告期末除基金管理人之外的其他关联方投资本基金的情况

注：无。

#### 7.4.10.6 由关联方保管的银行存款余额及当期产生的利息收入

单位：人民币元

关联方名称	本期 2025年1月1日至2025年12月 31日		上年度可比期间 2024年1月1日至2024年12月31日	
	期末余额	当期利息收入	期末余额	当期利息收入
中国建设银行	90,364,089.64	165,686.51	4,185,304.24	19,290.76

注：本基金的银行存款由基金托管人中国建设银行保管，按同业利率或约定利率计息。

#### 7.4.10.7 本基金在承销期内参与关联方承销证券的情况

注：无。

#### 7.4.10.8 其他关联交易事项的说明

无。

#### 7.4.11 利润分配情况

注：无。

#### 7.4.12 期末（2025年12月31日）本基金持有的流通受限证券

##### 7.4.12.1 因认购新发/增发证券而于期末持有的流通受限证券

注：无。

##### 7.4.12.2 期末持有的暂时停牌等流通受限股票

注：无。

##### 7.4.12.3 期末债券正回购交易中作为抵押的债券

###### 7.4.12.3.1 银行间市场债券正回购

无。

###### 7.4.12.3.2 交易所市场债券正回购

无。

##### 7.4.12.4 期末参与转融通证券出借业务的证券

注：无。

## 7.4.13 金融工具风险及管理

### 7.4.13.1 风险管理政策和组织架构

本基金在日常经营活动中涉及的财务风险主要包括信用风险、流动性风险及市场风险。本基金管理人制定了政策和程序来识别及分析这些风险，并设定适当的风险限额及内部控制流程，通过可靠的管理及信息系统持续监控上述各类风险。本基金管理人建立了以董事会风险控制委员会为核心的，由董事会风险控制委员会、经营管理层及各具体业务部门组成的三道风险监控防线。在董事会领导下，董事会风险控制委员会定期听取审阅公司风险管理报告及相关情况，掌握公司的总体风险状况，确保风险控制与业务发展同步进行；公司总经理负责，由公司投资决策委员会和公司总经理及副总经理组成的经营管理层，通过风险管理部，对各项业务风险状况进行监督并及时制定相应对策和实施控制措施；由各部门总监负责，部门全员参与，根据公司经营计划、业务规则及自身具体情况制定本部门的作业流程及风险控制措施，同时分别在自己的授权范围内对关联部门及岗位进行监督并承担相应职责。

### 7.4.13.2 信用风险

信用风险是指基金在交易过程中因交易对手未履行合约责任，或者基金所投资证券之发行人出现违约、拒绝支付到期本息，导致基金资产损失和收益变化的风险。本基金均投资于具有良好信用等级的证券，且通过分散化投资以分散信用风险。本基金投资于一家公司发行的证券市值不超过基金资产净值的 10%，且本基金与由本基金管理人管理的其他基金共同持有一家公司的证券，不得超过该证券的 10%。

本基金在交易所进行的交易均与中国证券登记结算有限责任公司完成证券交收和款项清算，因此违约风险发生的可能性很小；基金在进行银行间同业市场交易前均对交易对手进行信用评估，以控制相应的信用风险。

### 7.4.13.3 流动性风险

流动性风险是指基金所持金融工具变现的难易程度。本基金的流动性风险一方面来自于基金份额持有人可按合同要求赎回其持有的基金份额，另一方面来自于投资品种所处的交易市场不活跃而带来的变现困难。

#### 7.4.13.3.1 报告期内本基金组合资产的流动性风险分析

本基金的基金管理人严格按照《公开募集证券投资基金运作管理办法》及《公开募集开放式证券投资基金流动性风险管理规定》等有关法规的要求对本基金组合资产的流动性风险进行管理。本基金的基金管理人采用监控流动性受限资产比例及压力测试等方式防范流动性风险，并于开放日对本基金的申购赎回情况进行监控，保持基金投资组合中的可用现金头寸与之相匹配，使得本

基金资产的变现能力与投资者赎回需求的匹配与平衡。本基金的基金管理人在基金合同中设计了巨额赎回条款，约定在非常情况下赎回申请的处理方式，控制因开放申购赎回模式带来的流动性风险，有效保障基金持有人利益。

本基金主要投资品种符合合同规定，除在附注 7.4.12 中列示的部分基金资产流通暂时受限制外（如有），在正常市场条件下其余均能及时变现。此外，本基金可通过卖出回购金融资产方式借入短期资金应对流动性需求，其上限一般不超过基金持有的债券资产的公允价值。除附注 7.4.12.3 中列示的卖出回购金融资产款余额（如有）将在 1 个月内到期且计息外，本基金于资产负债表日所持有的金融负债的合同约定剩余到期日均为一年以内且一般不计息，可赎回基金份额净值无固定到期日且不计息，因此账面余额一般即为未折现的合约到期现金流量。

#### 7.4.13.4 市场风险

市场风险是指基金所持金融工具的公允价值或未来现金流量因所处市场各类价格因素的变动而发生波动的风险，包括利率风险、外汇风险和其他价格风险。

##### 7.4.13.4.1 利率风险

利率风险是指基金的公允价值或未来现金流量因市场利率变动而发生波动的风险。利率敏感性金融工具均面临由于市场利率上升而导致公允价值下降的风险，其中浮动利率类金融工具还面临每个付息期间结束根据市场利率重新定价时对于未来现金流影响的风险。本基金的基金管理人定期对本基金面临的利率敏感性缺口进行监控，并通过调整投资组合的久期等方法对上述利率风险进行管理。

##### 7.4.13.4.1.1 利率风险敞口

单位：人民币元

本期末 2025 年 12 月 31 日	1 年以内	1-5 年	5 年以上	不计息	合计
资产					
货币资金	90,364,089.64	-	-	-	90,364,089.64
结算备付金	679,223.29	-	-	-	679,223.29
存出保证金	164,349.39	-	-	-	164,349.39
交易性金融资产	101,115.51	-	-	-813,149,148.37	813,250,263.88
应收申购款	-	-	-	1,495,024.70	1,495,024.70
资产总计	91,308,777.83	-	-	-814,644,173.07	905,952,950.90
负债					
应付赎回款	-	-	-	4,584,994.22	4,584,994.22
应付管理人报酬	-	-	-	899,219.67	899,219.67
应付托管费	-	-	-	149,869.97	149,869.97
应付清算款	-	-	-	13,856,191.42	13,856,191.42
应付销售服务费	-	-	-	24,112.19	24,112.19

其他负债	-	-	-	576,127.73	576,127.73
负债总计	-	-	-	20,090,515.20	20,090,515.20
利率敏感度缺口	91,308,777.83	-	-	-794,553,657.87	885,862,435.70
上年度末 2024 年 12 月 31 日	1 年以内	1-5 年	5 年以上	不计息	合计
资产					
货币资金	4,185,304.24	-	-	-	4,185,304.24
结算备付金	124,161.21	-	-	-	124,161.21
存出保证金	19,586.02	-	-	-	19,586.02
交易性金融资产	101,911.12	-	-	55,273,974.44	55,375,885.56
应收申购款	-	-	-	7,113.94	7,113.94
资产总计	4,430,962.59	-	-	55,281,088.38	59,712,050.97
负债					
应付赎回款	-	-	-	725.44	725.44
应付管理人报酬	-	-	-	63,238.65	63,238.65
应付托管费	-	-	-	10,539.78	10,539.78
应付清算款	-	-	-	1.04	1.04
其他负债	-	-	-	146,246.86	146,246.86
负债总计	-	-	-	220,751.77	220,751.77
利率敏感度缺口	4,430,962.59	-	-	-55,060,336.61	59,491,299.20

注：表中所示为本基金资产及负债的账面价值，并按照合同约定的利率重新定价日或到期日孰早者予以分类。

#### 7.4.13.4.1.2 利率风险的敏感性分析

假设	该利率敏感性分析基于本基金报表日的利率风险状况		
	假定所有期限的利率均以相同幅度变动 25 个基点，其他变量不变		
	此项影响并未考虑管理层为减低利率风险而可能采取的风险管理活动		
分析	相关风险变量的变动	对资产负债表日基金资产净值的影响金额（单位：人民币元）	
		本期末（2025 年 12 月 31 日）	上年度末（2024 年 12 月 31 日）
	+25 个基点	-10.39	-16.75
	-25 个基点	10.39	16.75

#### 7.4.13.4.2 外汇风险

##### 7.4.13.4.2.1 外汇风险敞口

注：无。

##### 7.4.13.4.3 其他价格风险

其他价格风险主要为市场价格风险，市场价格风险是指基金所持金融工具的公允价值或未来

现金流量因除市场利率和外汇汇率以外的市场价格因素变动而发生波动的风险。本基金主要投资于上市交易的证券，所面临的其他价格风险包含单个证券发行主体自身经营情况或特殊事项的影响，以及市场价格变化或波动所引起的股票、债券和基金等各类资产损失的可能性。

本基金严格按照基金合同中对投资组合比例的要求进行资产配置，通过投资组合的分散化降低其他价格风险。并且，基金管理人每日对本基金所持有的证券价格实施监控，定期运用多种定量方法对基金进行风险度量，动态、及时地跟踪和控制其他价格风险。

#### 7.4.13.4.3.1 其他价格风险敞口

金额单位：人民币元

项目	本期末 2025年12月31日		上年度末 2024年12月31日	
	公允价值	占基金资产净值 比例（%）	公允价值	占基金资产净值 比例（%）
交易性金融资产—股票投资	813,149,148.37	91.79	55,273,974.44	92.91
交易性金融资产—基金投资	-	-	-	-
交易性金融资产—债券投资	101,115.51	0.01	101,911.12	0.17
交易性金融资产—贵金属投资	-	-	-	-
衍生金融资产—权证投资	-	-	-	-
其他	-	-	-	-
合计	813,250,263.88	91.80	55,375,885.56	93.08

#### 7.4.13.4.3.2 其他价格风险的敏感性分析

假设	假定本基金的业绩比较基准变化 5%，其他变量不变；		
	用期末时点比较基准浮动 5%基金资产净值相对应变化带来估测组合市场价格风险；		
	Beta 系数是根据过去一个年度的基金资产净值和基准指数数据回归得出，反映了基金和基准的相关性。		
分析	相关风险变量的变动	对资产负债表日基金资产净值的影响金额（单位：人民币元）	
		本期末（2025年12月31日）	上年度末（2024年12月31日）

	业绩比较基准上升 5%	90,123,715.63	5,872,181.17
	业绩比较基准下降 5%	-90,123,715.63	-5,872,181.17

#### 7.4.14 公允价值

##### 7.4.14.1 金融工具公允价值计量的方法

公允价值计量结果所属的层次，由对公允价值计量整体而言具有重要意义的输入值所属的最低层次决定：

第一层次：相同资产或负债在活跃市场上未经调整的报价；

第二层次：除第一层次输入值外相关资产或负债直接或间接可观察的输入值；

第三层次：相关资产或负债的不可观察输入值。

##### 7.4.14.2 持续的以公允价值计量的金融工具

###### 7.4.14.2.1 各层次金融工具的公允价值

单位：人民币元

公允价值计量结果所属的层次	本期末 2025年12月31日	上年度末 2024年12月31日
第一层次	813,149,148.37	55,273,974.44
第二层次	101,115.51	101,911.12
第三层次	-	-
合计	813,250,263.88	55,375,885.56

###### 7.4.14.2.2 公允价值所属层次间的重大变动

对于证券交易所上市的证券，若出现重大事项停牌、交易不活跃、或属于非公开发行等情况，本基金分别于停牌日至交易恢复活跃日期间、交易不活跃期间及限售期间将相关证券的公允价值列入第二层次或第三层次，上述事项解除时将相关证券的公允价值列入第一层次。

###### 7.4.14.2.3 第三层次公允价值余额及变动情况

###### 7.4.14.2.3.1 第三层次公允价值余额及变动情况

注：无。

###### 7.4.14.2.3.2 使用重要不可观察输入值的第三层次公允价值计量的情况

注：无。

**7.4.14.3 非持续的以公允价值计量的金融工具的说明**

本基金本报告期末及上年度末均未持有非持续的以公允价值计量的金融工具。

**7.4.14.4 不以公允价值计量的金融工具的相关说明**

本基金持有的不以公允价值计量的金融工具为以摊余成本计量的金融资产和金融负债，这些金融工具因其剩余期限较短，所以其账面价值与公允价值相若。

**7.4.15 有助于理解和分析会计报表需要说明的其他事项**

无。

**7.4.16 财务报表的批准**

本财务报表已于 2026 年 3 月 26 日经本基金管理人批准报出。

**§ 8 投资组合报告****8.1 期末基金资产组合情况**

金额单位：人民币元

序号	项目	金额	占基金总资产的比例 (%)
1	权益投资	813,149,148.37	89.76
	其中：股票	813,149,148.37	89.76
2	基金投资	-	-
3	固定收益投资	101,115.51	0.01
	其中：债券	101,115.51	0.01
	资产支持证券	-	-
4	贵金属投资	-	-
5	金融衍生品投资	-	-
6	买入返售金融资产	-	-
	其中：买断式回购的买入返售金融资产	-	-
7	银行存款和结算备付金合计	91,043,312.93	10.05
8	其他各项资产	1,659,374.09	0.18
9	合计	905,952,950.90	100.00

**8.2 报告期末按行业分类的股票投资组合****8.2.1 报告期末按行业分类的境内股票投资组合**

金额单位：人民币元

代码	行业类别	公允价值 (元)	占基金资产净值比例 (%)
A	农、林、牧、渔业	-	-
B	采矿业	360,449,153.37	40.69
C	制造业	388,391,114.00	43.84
D	电力、热力、燃气及水生产和供应业	-	-

E	建筑业	-	-
F	批发和零售业	-	-
G	交通运输、仓储和邮政业	12,691,431.00	1.43
H	住宿和餐饮业	-	-
I	信息传输、软件和信息技术服务业	-	-
J	金融业	42,144,987.00	4.76
K	房地产业	-	-
L	租赁和商务服务业	9,472,463.00	1.07
M	科学研究和技术服务业	-	-
N	水利、环境和公共设施管理业	-	-
O	居民服务、修理和其他服务业	-	-
P	教育	-	-
Q	卫生和社会工作	-	-
R	文化、体育和娱乐业	-	-
S	综合	-	-
	合计	813,149,148.37	91.79

### 8.2.2 报告期末按行业分类的港股通投资股票投资组合

注：本基金本报告期末未持有港股通投资股票。

### 8.3 期末按公允价值占基金资产净值比例大小排序的所有股票投资明细

金额单位：人民币元

序号	股票代码	股票名称	数量（股）	公允价值（元）	占基金资产净值比例（%）
1	601225	陕西煤业	2,351,300	50,129,716.00	5.66
2	600938	中国海油	1,601,299	48,327,203.82	5.46
3	601233	桐昆股份	2,614,100	44,988,661.00	5.08
4	000933	神火股份	1,626,200	44,671,714.00	5.04
5	600259	中稀有有色	789,300	44,406,018.00	5.01
6	000657	中钨高新	1,600,098	44,338,715.58	5.01
7	601699	潞安环能	3,745,794	44,200,369.20	4.99
8	603225	新凤鸣	2,266,000	44,096,360.00	4.98
9	600760	中航沈飞	767,922	43,118,820.30	4.87
10	600546	山煤国际	4,098,100	41,349,829.00	4.67
11	601001	晋控煤业	3,115,649	40,970,784.35	4.62
12	600346	恒力石化	1,720,900	38,771,877.00	4.38
13	601898	中煤能源	3,043,900	37,866,116.00	4.27
14	002378	章源钨业	2,608,100	36,982,858.00	4.17
15	000831	中国稀土	562,700	26,131,788.00	2.95
16	600549	厦门钨业	577,830	23,725,699.80	2.68
17	600188	兖矿能源	1,797,500	23,637,125.00	2.67
18	000059	华锦股份	3,318,400	17,753,440.00	2.00
19	601666	平煤股份	2,209,500	17,388,765.00	1.96

20	002966	苏州银行	1,935,500	16,045,295.00	1.81
21	600926	杭州银行	923,300	14,108,024.00	1.59
22	603871	嘉友国际	909,780	12,691,431.00	1.43
23	600985	淮北矿业	1,095,700	12,173,227.00	1.37
24	601838	成都银行	743,900	11,991,668.00	1.35
25	002027	分众传媒	1,116,900	8,231,553.00	0.93
26	600486	扬农化工	95,100	6,598,989.00	0.74
27	000683	博源化工	737,400	5,486,256.00	0.62
28	600873	梅花生物	370,900	3,757,217.00	0.42
29	600273	嘉化能源	311,600	2,723,384.00	0.31
30	603255	鼎际得	85,600	2,509,792.00	0.28
31	688339	亿华通	92,792	2,501,672.32	0.28
32	600415	小商品城	77,800	1,240,910.00	0.14
33	600096	云天化	7,000	233,870.00	0.03

## 8.4 报告期内股票投资组合的重大变动

### 8.4.1 累计买入金额超出期初基金资产净值 2%或前 20 名的股票明细

金额单位：人民币元

序号	股票代码	股票名称	本期累计买入金额	占期初基金资产净值比例(%)
1	601699	潞安环能	53,172,739.79	89.38
2	601225	陕西煤业	50,899,809.00	85.56
3	600938	中国海油	49,534,828.02	83.26
4	601001	晋控煤业	47,191,897.62	79.33
5	600760	中航沈飞	46,699,548.94	78.50
6	600259	中稀有有色	46,393,309.04	77.98
7	600546	山煤国际	45,305,544.00	76.15
8	603225	新凤鸣	41,373,217.00	69.54
9	601233	桐昆股份	41,137,732.00	69.15
10	000933	神火股份	39,713,599.88	66.76
11	601898	中煤能源	37,962,919.54	63.81
12	000630	铜陵有色	35,752,890.00	60.10
13	600346	恒力石化	33,931,710.00	57.04
14	002379	宏桥控股	33,595,098.00	56.47
15	000657	中钨高新	32,741,510.00	55.04
16	002378	章源钨业	32,644,552.40	54.87
17	603993	洛阳钼业	28,809,808.00	48.43
18	000831	中国稀土	27,639,794.95	46.46
19	600188	兖矿能源	26,171,757.70	43.99
20	600362	江西铜业	23,039,577.00	38.73
21	605090	九丰能源	22,993,713.60	38.65
22	600595	中孚实业	21,720,427.00	36.51
23	000059	华锦股份	17,828,159.87	29.97
24	601666	平煤股份	17,214,365.05	28.94
25	301219	腾远钴业	16,904,377.48	28.41

26	002966	苏州银行	16,308,331.00	27.41
27	600392	盛和资源	15,853,032.00	26.65
28	600985	淮北矿业	14,710,146.00	24.73
29	600926	杭州银行	14,653,763.78	24.63
30	600549	厦门钨业	14,613,580.30	24.56
31	300748	金力永磁	14,496,035.00	24.37
32	000960	锡业股份	13,879,962.00	23.33
33	603979	金诚信	13,555,966.00	22.79
34	603871	嘉友国际	13,201,500.85	22.19
35	601838	成都银行	13,019,512.00	21.88
36	002027	分众传媒	9,646,511.00	16.21
37	600301	华锡有色	9,512,214.00	15.99
38	600764	中国海防	8,417,289.00	14.15
39	600331	宏达股份	8,363,388.00	14.06
40	603341	龙旗科技	7,854,330.00	13.20
41	601890	亚星锚链	7,725,297.00	12.99
42	600486	扬农化工	6,833,796.00	11.49
43	603799	华友钴业	5,640,741.00	9.48
44	600141	兴发集团	4,988,570.00	8.39
45	000683	博源化工	4,363,936.00	7.34
46	300618	寒锐钴业	4,303,571.00	7.23
47	600873	梅花生物	4,106,016.00	6.90
48	002466	天齐锂业	4,025,616.00	6.77
49	002475	立讯精密	3,469,730.00	5.83
50	000408	藏格矿业	3,195,403.00	5.37
51	600096	云天化	3,151,551.00	5.30
52	688339	亿华通	3,145,234.12	5.29
53	600163	中闽能源	3,010,694.00	5.06
54	002240	盛新锂能	2,936,099.00	4.94
55	603255	鼎际得	2,867,830.00	4.82
56	600011	华能国际	2,695,808.00	4.53
57	600273	嘉化能源	2,641,854.00	4.44
58	000938	紫光股份	2,540,792.00	4.27
59	601088	中国神华	2,454,724.00	4.13
60	601872	招商轮船	2,430,409.00	4.09
61	600027	华电国际	2,376,782.00	4.00
62	000612	焦作万方	2,284,937.00	3.84
63	002460	赣锋锂业	2,202,545.00	3.70
64	300124	汇川技术	2,117,385.00	3.56
65	600809	山西汾酒	2,089,375.00	3.51
66	002049	紫光国微	1,919,362.00	3.23
67	601808	中海油服	1,917,028.00	3.22
68	600968	海油发展	1,880,729.00	3.16

69	300059	东方财富	1,854,902.00	3.12
70	002415	海康威视	1,839,485.00	3.09
71	600026	中远海能	1,724,970.00	2.90
72	002149	西部材料	1,611,807.00	2.71
73	600415	小商品城	1,504,376.00	2.53
74	603606	东方电缆	1,479,450.00	2.49
75	600312	平高电气	1,302,931.00	2.19
76	603345	安井食品	1,249,599.00	2.10
77	002128	电投能源	1,203,989.00	2.02
78	002594	比亚迪	1,203,566.00	2.02
79	300750	宁德时代	1,193,175.00	2.01
80	600183	生益科技	1,192,960.00	2.01

注：“买入金额”按成交金额（成交单价乘以成交数量）填列，不考虑交易费用。

#### 8.4.2 累计卖出金额超出期初基金资产净值 2%或前 20 名的股票明细

金额单位：人民币元

序号	股票代码	股票名称	本期累计卖出金额	占期初基金资产净值比例(%)
1	002379	宏桥控股	42,192,036.00	70.92
2	000630	铜陵有色	40,970,253.00	68.87
3	603993	洛阳钼业	40,841,516.00	68.65
4	600362	江西铜业	32,112,051.08	53.98
5	600595	中孚实业	26,703,369.00	44.89
6	605090	九丰能源	25,422,047.00	42.73
7	603979	金诚信	19,045,209.44	32.01
8	301219	腾远钴业	18,108,936.06	30.44
9	300748	金力永磁	17,387,912.40	29.23
10	000960	锡业股份	16,591,911.00	27.89
11	600392	盛和资源	15,063,639.00	25.32
12	000657	中钨高新	10,546,131.39	17.73
13	600301	华锡有色	9,493,664.06	15.96
14	600331	宏达股份	9,300,951.99	15.63
15	603341	龙旗科技	8,945,330.00	15.04
16	601890	亚星锚链	7,342,592.00	12.34
17	600764	中国海防	7,187,577.00	12.08
18	603799	华友钴业	7,066,265.00	11.88
19	000807	云铝股份	5,513,105.00	9.27
20	600141	兴发集团	5,448,465.00	9.16
21	002475	立讯精密	5,159,463.00	8.67
22	600938	中国海油	4,830,082.00	8.12
23	002466	天齐锂业	4,662,167.00	7.84
24	300618	寒锐钴业	4,166,111.00	7.00
25	000408	藏格矿业	3,949,773.00	6.64
26	002149	西部材料	3,907,986.00	6.57
27	002378	章源钨业	3,816,040.00	6.41

28	688084	晶品特装	3,755,984.05	6.31
29	688143	长盈通	3,594,939.00	6.04
30	601088	中国神华	3,276,243.00	5.51
31	600096	云天化	3,268,662.00	5.49
32	689009	九号公司	3,243,093.39	5.45
33	000612	焦作万方	3,113,224.40	5.23
34	600163	中闽能源	3,012,848.00	5.06
35	601808	中海油服	2,922,122.00	4.91
36	600011	华能国际	2,877,785.00	4.84
37	002240	盛新锂能	2,756,271.00	4.63
38	002025	航天电器	2,694,668.00	4.53
39	600760	中航沈飞	2,571,445.00	4.32
40	000400	许继电气	2,501,829.00	4.21
41	000938	紫光股份	2,479,878.00	4.17
42	600027	华电国际	2,474,245.00	4.16
43	000733	振华科技	2,364,031.00	3.97
44	601872	招商轮船	2,356,783.00	3.96
45	601001	晋控煤业	2,316,975.00	3.89
46	600809	山西汾酒	2,293,455.00	3.86
47	000933	神火股份	2,280,965.00	3.83
48	603198	迎驾贡酒	2,280,479.00	3.83
49	002460	赣锋锂业	2,144,936.00	3.61
50	002049	紫光国微	2,102,659.00	3.53
51	300124	汇川技术	2,096,244.00	3.52
52	600968	海油发展	1,837,487.00	3.09
53	300059	东方财富	1,813,701.00	3.05
54	002415	海康威视	1,683,372.00	2.83
55	600026	中远海能	1,652,397.00	2.78
56	600893	航发动力	1,596,396.60	2.68
57	600183	生益科技	1,593,649.00	2.68
58	000568	泸州老窖	1,555,232.00	2.61
59	002027	分众传媒	1,401,496.00	2.36
60	603606	东方电缆	1,373,605.00	2.31
61	600312	平高电气	1,314,842.00	2.21
62	002594	比亚迪	1,292,050.00	2.17
63	603345	安井食品	1,266,010.00	2.13
64	300750	宁德时代	1,237,620.00	2.08
65	002128	电投能源	1,201,999.00	2.02
66	002831	裕同科技	1,190,760.00	2.00

注：“卖出金额”按成交金额（成交单价乘以成交数量）填列，不考虑交易费用。

#### 8.4.3 买入股票的成本总额及卖出股票的收入总额

单位：人民币元

买入股票成本（成交）总额	1,183,500,702.86
--------------	------------------

卖出股票收入（成交）总额	501,677,805.01
--------------	----------------

注：“买入股票成本总额”和“卖出股票收入总额”均按买卖成交金额（成交单价乘以成交数量）填列，不考虑交易费用。

### 8.5 期末按债券品种分类的债券投资组合

金额单位：人民币元

序号	债券品种	公允价值	占基金资产净值比例（%）
1	国家债券	101,115.51	0.01
2	央行票据	-	-
3	金融债券	-	-
	其中：政策性金融债	-	-
4	企业债券	-	-
5	企业短期融资券	-	-
6	中期票据	-	-
7	可转债（可交换债）	-	-
8	同业存单	-	-
9	其他	-	-
10	合计	101,115.51	0.01

### 8.6 期末按公允价值占基金资产净值比例大小排序的前五名债券投资明细

金额单位：人民币元

序号	债券代码	债券名称	数量（张）	公允价值	占基金资产净值比例（%）
1	019766	25 国债 01	1,000	101,115.51	0.01

### 8.7 期末按公允价值占基金资产净值比例大小排序的所有资产支持证券投资明细

注：本基金本报告期末未持有资产支持证券。

### 8.8 报告期末按公允价值占基金资产净值比例大小排序的前五名贵金属投资明细

注：本基金本报告期末未持有贵金属。

### 8.9 期末按公允价值占基金资产净值比例大小排序的前五名权证投资明细

注：本基金本报告期末未持有权证。

### 8.10 本基金投资股指期货的投资政策

本基金在本报告期末投资股指期货。

### 8.11 报告期末本基金投资的国债期货交易情况说明

#### 8.11.1 本期国债期货投资政策

本基金在本报告期末投资国债期货。

#### 8.11.2 本期国债期货投资评价

本基金在本报告期末投资国债期货。

## 8.12 投资组合报告附注

### 8.12.1 基金投资的前十名证券的发行主体本期是否出现被监管部门立案调查，或在报告编制日前一年内受到公开谴责、处罚的情形

本基金投资的前十名证券的发行主体本期不存在被监管部门立案调查，或在报告编制日前一年内受到公开谴责、处罚的情形。

### 8.12.2 基金投资的前十名股票是否超出基金合同规定的备选股票库

本基金投资的前十名股票没有超出基金合同规定的备选股票库之外的情形。

### 8.12.3 期末其他各项资产构成

单位：人民币元

序号	名称	金额
1	存出保证金	164,349.39
2	应收清算款	-
3	应收股利	-
4	应收利息	-
5	应收申购款	1,495,024.70
6	其他应收款	-
7	待摊费用	-
8	其他	-
9	合计	1,659,374.09

### 8.12.4 期末持有的处于转股期的可转换债券明细

注：本基金本报告期末未持有处于转股期的可转换债券。

### 8.12.5 期末前十名股票中存在流通受限情况的说明

注：本基金本报告期末前十名股票中不存在流通受限情况。

### 8.12.6 投资组合报告附注的其他文字描述部分

由于四舍五入的原因，各比例的分项之和与合计可能有尾差。

## § 9 基金份额持有人信息

### 9.1 期末基金份额持有人户数及持有人结构

份额单位：份

份额级别	持有人户数 (户)	户均持有的基金 份额	持有人结构			
			机构投资者		个人投资者	
			持有份额	占总份 额比例 (%)	持有份额	占总 份额 比例 (%)
银华瑞和	7,550	65,100.79	136,371,336.03	27.75	355,139,613.18	72.25

灵活配置混合 A						
银华瑞和灵活配置混合 C	4,262	10,460.58	15,129,525.70	33.94	29,453,475.26	66.06
合计	11,812	45,385.54	151,500,861.73	28.26	384,593,088.44	71.74

注：对于分级基金机构/个人投资者持有份额占总份额比例的计算当中，对下属分级基金，比例的分母采用各自级别的份额，对合计数，比例的分母采用下属分级基金份额的合计数（即期末基金份额总额）。

## 9.2 期末基金管理人的从业人员持有本基金的情况

项目	份额级别	持有份额总数（份）	占基金总份额比例（%）
基金管理人所有从业人员持有本基金	银华瑞和灵活配置混合 A	2,806,942.33	0.57
	银华瑞和灵活配置混合 C	203,557.63	0.46
	合计	3,010,499.96	0.56

## 9.3 期末基金管理人的从业人员持有本开放式基金份额总量区间情况

项目	份额级别	持有基金份额总量的数量区间（万份）
本公司高级管理人员、基金投资和研究部门负责人持有本开放式基金	银华瑞和灵活配置混合 A	0~10
	银华瑞和灵活配置混合 C	-
	合计	0~10
本基金基金经理持有本开放式基金	银华瑞和灵活配置混合 A	50~100
	银华瑞和灵活配置混合 C	-
	合计	50~100

## 9.4 期末兼任私募资产管理计划投资经理的基金经理本人及其直系亲属持有本人管理的产情况

基金经理姓名	产品类型	持有本人管理的产份额总量的数量区间（万份）
张腾	公募基金	>100
	私募资产管理计划	0
	合计	>100

## § 10 开放式基金份额变动

单位：份

项目	银华瑞和灵活配置混合 A	银华瑞和灵活配置混合 C
基金合同生效日 (2018年4月26日)	422,406,400.37	-

基金份额总额		
本报告期期初基金份额总额	54,549,337.87	-
本报告期基金总申购份额	678,692,634.19	57,718,992.56
减：本报告期基金总赎回份额	241,731,022.85	13,135,991.60
本报告期基金拆分变动份额	-	-
本报告期期末基金份额总额	491,510,949.21	44,583,000.96

注：如有相应情况，总申购份额含红利再投、转换入份额，总赎回份额含转换出份额。

## § 11 重大事件揭示

### 11.1 基金份额持有人大会决议

本报告期内，无基金份额持有人大会决议。

### 11.2 基金管理人、基金托管人的专门基金托管部门的重大人事变动

#### 11.2.1 基金管理人的重大人事变动

2025 年 4 月 26 日，本基金管理人发布关于公司副总经理任职的公告，徐波先生自 2025 年 4 月 24 日起担任本基金管理人副总经理职务。

#### 11.2.2 基金托管人的专门基金托管部门的重大人事变动

中国建设银行股份有限公司（以下简称“中国建设银行”）研究决定，聘任陈颖钰为中国建设银行资产托管业务部总经理。

陈颖钰女士曾先后在中国建设银行财务会计、重组改制、资产负债、同业业务、金融科技等领域工作，并在中国建设银行总行同业业务中心、财务会计部、资产托管业务部以及山东省分行、建信金融科技有限责任公司等机构担任领导职务，具有丰富的财会、科技和资金资产管理经验。

### 11.3 涉及基金管理人、基金财产、基金托管业务的诉讼

本报告期内，无涉及基金管理人、基金财产、基金托管业务的诉讼。

### 11.4 基金投资策略的改变

本报告期内，基金投资策略未发生改变。

## 11.5 为基金进行审计的会计师事务所情况

本基金的审计机构是德勤华永会计师事务所（特殊普通合伙），报告期内本基金应支付给聘任会计师事务所的报酬共计人民币 50,000.00 元。该审计机构已经为本基金连续提供了 8 年的审计服务。

## 11.6 管理人、托管人及相关从业人员受调查或处罚等情况

### 11.6.1 管理人受调查或处罚等情况

注：本报告期内，基金管理人无受调查或处罚等情况。

### 11.6.2 管理人相关从业人员受调查或处罚等情况

注：本报告期内，基金管理人相关从业人员无受调查或处罚等情况。

### 11.6.3 托管人受调查或处罚等情况

注：无。

### 11.6.4 托管人相关从业人员受调查或处罚等情况

注：无。

## 11.7 基金租用证券公司交易单元的有关情况

### 11.7.1 基金租用证券公司交易单元进行股票投资及佣金支付情况

金额单位：人民币元

券商名称	交易单元数量	股票交易		应支付该券商的佣金		备注
		成交金额	占当期股票成交总额的比例 (%)	佣金	占当期佣金总量的比例 (%)	
申万宏源	1	456,897,422.82	27.11	203,718.13	27.11	-
招商证券	2	372,607,465.27	22.11	166,149.23	22.11	-
广发证券	2	250,883,066.77	14.89	111,878.53	14.89	-
西南证券	3	156,271,075.19	9.27	69,677.91	9.27	撤销 1 个交易单元
华创证券	2	99,054,660.66	5.88	44,169.16	5.88	-
国金证券	2	89,098,868.88	5.29	39,728.33	5.29	-
国泰海通	4	66,329,766.94	3.94	29,578.29	3.94	-
民生证券	2	46,806,762.00	2.78	20,871.57	2.78	-
东吴证券	2	43,145,940.00	2.56	19,236.21	2.56	-
中信证券	3	30,892,906.75	1.83	13,775.16	1.83	-
中信建投	1	29,344,869.13	1.74	13,103.02	1.74	-

华泰证券	3	17,918,659.49	1.06	7,990.24	1.06	-
第一创业	2	16,809,479.00	1.00	7,495.62	1.00	-
中泰证券	1	9,117,564.97	0.54	4,124.94	0.55	-
财通证券	2	-	-	-	-	-
长城证券	2	-	-	-	-	-
长江证券	2	-	-	-	-	-
东北证券	5	-	-	-	-	-
东方证券	3	-	-	-	-	-
东兴证券	0	-	-	-	-	撤销 3个 交易 单元
东莞证券	1	-	-	-	-	-
方正证券	4	-	-	-	-	-
光大证券	2	-	-	-	-	-
国都证券	2	-	-	-	-	-
国投证券	3	-	-	-	-	-
国新证券	1	-	-	-	-	-
国信证券	1	-	-	-	-	-
天府证券	2	-	-	-	-	-
红塔证券	1	-	-	-	-	-
华安证券	1	-	-	-	-	-
华宝证券	1	-	-	-	-	-
华福证券	3	-	-	-	-	-
华金证券	2	-	-	-	-	-
江海证券	1	-	-	-	-	-
南京证券	1	-	-	-	-	-
平安证券	2	-	-	-	-	-
瑞银证券	1	-	-	-	-	-
山西证券	2	-	-	-	-	-
上海证券	1	-	-	-	-	-
申万宏源 西部证券	1	-	-	-	-	-
太平洋证 券	4	-	-	-	-	-
天风证券	1	-	-	-	-	撤销 1个 交易 单元
五矿证券	2	-	-	-	-	-
西部证券	2	-	-	-	-	-
湘财证券	0	-	-	-	-	撤销 1个 交易

						单元
兴业证券	3	-	-	-	-	-
银河证券	1	-	-	-	-	-
中金公司	2	-	-	-	-	-
中银国际	1	-	-	-	-	-
中邮证券	2	-	-	-	-	-
中原证券	0	-	-	-	-	撤销 1个 交易 单元

注：1、公司选择证券公司参与证券交易的标准为：（1）具备为公募基金提供交易服务、研究服务所需的业务资格。（2）财务状况良好，经营行为规范。（3）建立并具有健全的合规风控制度。（4）具有较强的交易服务能力、研究服务能力。

2、公司将参与证券交易的合作券商分为普通合作券商和重点合作券商两类。其中，普通合作券商应具备较强的交易服务能力；重点合作券商除需满足具备较强的交易服务能力要求外，还需具备较强的研究服务能力。

3、符合以上标准的证券公司可向公司提出准入申请，并按要求提交相关材料。公司对证券公司提交的材料依次开展初审评估、评审会评审及公司领导审批，通过评审及审批的证券公司方可获得证券交易参与资格。

### 11.7.2 基金租用证券公司交易单元进行其他证券投资的情况

金额单位：人民币元

券商名称	债券交易		债券回购交易		权证交易	
	成交金额	占当期债券成交总额的比例 (%)	成交金额	占当期债券回购成交总额的比例 (%)	成交金额	占当期权证成交总额的比例 (%)
申万宏源	1,998,500.00	28.97	133,152,000.00	100.00	-	-
招商证券	-	-	-	-	-	-
广发证券	-	-	-	-	-	-
西南证券	3,399,364.00	49.28	-	-	-	-
华创证券	-	-	-	-	-	-
国金证券	-	-	-	-	-	-
国泰海通	-	-	-	-	-	-
民生证券	-	-	-	-	-	-
东吴证券	1,500,135.	21.75	-	-	-	-

	00					
中信证券	-	-	-	-	-	-
中信建投	-	-	-	-	-	-
华泰证券	-	-	-	-	-	-
第一创业	-	-	-	-	-	-
中泰证券	-	-	-	-	-	-
财通证券	-	-	-	-	-	-
长城证券	-	-	-	-	-	-
长江证券	-	-	-	-	-	-
东北证券	-	-	-	-	-	-
东方证券	-	-	-	-	-	-
东兴证券	-	-	-	-	-	-
东莞证券	-	-	-	-	-	-
方正证券	-	-	-	-	-	-
光大证券	-	-	-	-	-	-
国都证券	-	-	-	-	-	-
国投证券	-	-	-	-	-	-
国新证券	-	-	-	-	-	-
国信证券	-	-	-	-	-	-
天府证券	-	-	-	-	-	-
红塔证券	-	-	-	-	-	-
华安证券	-	-	-	-	-	-
华宝证券	-	-	-	-	-	-
华福证券	-	-	-	-	-	-
华金证券	-	-	-	-	-	-
江海证券	-	-	-	-	-	-
南京证券	-	-	-	-	-	-
平安证券	-	-	-	-	-	-
瑞银证券	-	-	-	-	-	-
山西证券	-	-	-	-	-	-
上海证券	-	-	-	-	-	-
申万宏源 西部证券	-	-	-	-	-	-
太平洋证 券	-	-	-	-	-	-
天风证券	-	-	-	-	-	-
五矿证券	-	-	-	-	-	-
西部证券	-	-	-	-	-	-

湘财证券	-	-	-	-	-	-
兴业证券	-	-	-	-	-	-
银河证券	-	-	-	-	-	-
中金公司	-	-	-	-	-	-
中银国际	-	-	-	-	-	-
中邮证券	-	-	-	-	-	-
中原证券	-	-	-	-	-	-

### 11.8 其他重大事件

序号	公告事项	法定披露方式	法定披露日期
1	《银华瑞和灵活配置混合型证券投资基金基金产品资料概要更新》	本基金管理人网站, 中国证监会基金电子披露网站	2025 年 1 月 17 日
2	《银华瑞和灵活配置混合型证券投资基金招募说明书更新(2024 年第 3 号)》	本基金管理人网站, 中国证监会基金电子披露网站	2025 年 1 月 17 日
3	《银华瑞和灵活配置混合型证券投资基金 2024 年第 4 季度报告》	本基金管理人网站, 中国证监会基金电子披露网站	2025 年 1 月 21 日
4	《银华基金管理股份有限公司旗下部分基金 2024 年第 4 季度报告提示性公告》	四大证券报	2025 年 1 月 21 日
5	《银华瑞和灵活配置混合型证券投资基金 2024 年年度报告》	本基金管理人网站, 中国证监会基金电子披露网站	2025 年 3 月 28 日
6	《银华基金管理股份有限公司旗下部分基金 2024 年年度报告提示性公告》	四大证券报	2025 年 3 月 28 日
7	《银华瑞和灵活配置混合型证券投资基金 2025 年第 1 季度报告》	本基金管理人网站, 中国证监会基金电子披露网站	2025 年 4 月 21 日
8	《银华基金管理股份有限公司旗下部分基金 2025 年第 1 季度报告提示性公告》	四大证券报	2025 年 4 月 21 日
9	《银华瑞和灵活配置混合型证券投资基金 2025 年第 2 季度报告》	本基金管理人网站, 中国证监会基金电子披露网站	2025 年 7 月 18 日
10	《银华基金管理股份有限公司旗下部分基金 2025 年第 2 季度报告提示性公告》	四大证券报	2025 年 7 月 18 日
11	《银华瑞和灵活配置混合型证券投资基金 2025 年中期报告》	本基金管理人网站, 中国证监会基金电子披露网站	2025 年 8 月 29 日
12	《银华基金管理股份有限公司旗下部	四大证券报	2025 年 8 月 29 日

	《分基金 2025 年中期报告提示性公告》		
13	《银华瑞和灵活配置混合型证券投资基金基金产品资料概要更新》	本基金管理人网站, 中国证监会基金电子披露网站	2025 年 9 月 4 日
14	《银华基金管理股份有限公司关于银华瑞和灵活配置混合型证券投资基金增设 C 类基金份额并修改基金合同及托管协议的公告》	本基金管理人网站, 中国证监会基金电子披露网站, 上海证券报	2025 年 9 月 4 日
15	《银华瑞和灵活配置混合型证券投资基金基金合同 (2025 年 9 月修订)》	本基金管理人网站, 中国证监会基金电子披露网站	2025 年 9 月 4 日
16	《银华瑞和灵活配置混合型证券投资基金招募说明书更新 (2025 年第 1 号)》	本基金管理人网站, 中国证监会基金电子披露网站	2025 年 9 月 4 日
17	《银华瑞和灵活配置混合型证券投资基金 C 类基金份额开放日常申购、赎回、定期定额投资及转换业务的公告》	本基金管理人网站, 中国证监会基金电子披露网站, 上海证券报	2025 年 9 月 4 日
18	《银华瑞和灵活配置混合型证券投资基金托管协议 (2025 年 9 月修订)》	本基金管理人网站, 中国证监会基金电子披露网站	2025 年 9 月 4 日
19	《银华基金管理股份有限公司关于旗下部分基金开通同一基金不同类别基金份额相互转换业务的公告》	本基金管理人网站, 中国证监会基金电子披露网站, 上海证券报	2025 年 9 月 18 日
20	《银华瑞和灵活配置混合型证券投资基金 2025 年第 3 季度报告》	本基金管理人网站, 中国证监会基金电子披露网站	2025 年 10 月 27 日
21	《银华基金管理股份有限公司旗下部分基金 2025 年第 3 季度报告提示性公告》	四大证券报	2025 年 10 月 27 日

## § 12 影响投资者决策的其他重要信息

### 12.1 报告期内单一投资者持有基金份额比例达到或超过 20%的情况

投资者类别	报告期内持有基金份额变化情况					报告期末持有基金情况	
	序号	持有基金份额比例达到或者超过 20%的时间区间	期初份额	申购份额	赎回份额	持有份额	份额占比 (%)
机构	1	20250704-20250818	8,816,682.83	16,130,827.55	0.00	24,947,510.38	4.65
	2	20250723-20250903	4,069,219.70	50,204,346.04	776,706.00	53,496,859.74	9.98
产品特有风险							

投资人在投资本基金时，将面临本基金的特定风险，具体包括：

- 1) 当基金份额集中度较高时，少数基金份额持有人所持有的基金份额占比较高，其在召开持有人大会并对重大事项进行投票表决时可能拥有较大话语权；
- 2) 在极端情况下，当持有基金份额占比较高的基金份额持有人大量赎回本基金时，可能导致在其赎回后本基金资产规模长期低于 5000 万元，进而可能导致本基金终止或与其他基金合并或转型为另外的基金，其他基金份额持有人丧失继续投资本基金的机会；
- 3) 当持有基金份额占比较高的基金份额持有人大量赎回本基金时，更容易触发巨额赎回条款，基金份额持有人将可能无法及时赎回所持有的全部基金份额；
- 4) 当持有基金份额占比较高的基金份额持有人大量赎回本基金时，基金为支付赎回款项而卖出所持有的证券，可能造成证券价格波动，导致本基金的收益水平发生波动。同时，巨额赎回、份额净值小数保留位数是采用四舍五入、管理费及托管费等费用是按前一日资产计提，会导致基金份额净值出现大幅波动；
- 5) 当某一基金份额持有人所持有的基金份额达到或超过本基金规模的 50% 时，本基金管理人将不再接受该持有人对本基金基金份额提出的申购及转换转入申请。在其他基金份额持有人赎回基金份额导致某一基金份额持有人所持有的基金份额达到或超过本基金规模 50% 的情况下，该基金份额持有人将面临所提出的对本基金基金份额的申购及转换转入申请被拒绝的风险。如果投资人某笔申购或转换转入申请导致其持有本基金基金份额达到或超过本基金规模的 50%，该笔申购或转换转入申请可能被确认失败。

## 12.2 影响投资者决策的其他重要信息

无。

## § 13 备查文件目录

### 13.1 备查文件目录

- 13.1.1 银华瑞和灵活配置混合型证券投资基金募集申请获中国证监会注册的文件
- 13.1.2 《银华瑞和灵活配置混合型证券投资基金基金合同》
- 13.1.3 《银华瑞和灵活配置混合型证券投资基金招募说明书》
- 13.1.4 《银华瑞和灵活配置混合型证券投资基金托管协议》
- 13.1.5 《银华基金管理股份有限公司开放式基金业务规则》
- 13.1.6 本基金管理人业务资格批件和营业执照
- 13.1.7 本基金托管人业务资格批件和营业执照
- 13.1.8 本报告期内本基金管理人在指定媒体上披露的各项公告

### 13.2 存放地点

上述备查文本存放在本基金管理人或基金托管人的办公场所。本报告存放在本基金管理人及托管人住所，供公众查阅、复制。

### 13.3 查阅方式

投资者可免费查阅，在支付工本费后，可在合理时间内取得上述文件的复制件或复印件。相

关公开披露的法律文件，投资者还可在本基金管理人网站（[www.yhfund.com.cn](http://www.yhfund.com.cn)）查阅。

**银华基金管理股份有限公司**

**2026 年 3 月 28 日**