

农银汇理行业轮动混合型证券投资基金 2025 年年度报告

2025 年 12 月 31 日

基金管理人：农银汇理基金管理有限公司

基金托管人：中国民生银行股份有限公司

送出日期：2026 年 3 月 30 日

§ 1 重要提示及目录

1.1 重要提示

基金管理人的董事会、董事保证本报告所载资料不存在虚假记载、误导性陈述或重大遗漏，并对其内容的真实性、准确性和完整性承担个别及连带的法律责任。本年度报告已经三分之二以上独立董事签字同意，并由董事长签发。

基金托管人中国民生银行股份有限公司根据本基金合同规定，于 2026 年 3 月 23 日复核了本报告中的财务指标、净值表现、利润分配情况、财务会计报告、投资组合报告等内容，保证复核内容不存在虚假记载、误导性陈述或者重大遗漏。

基金管理人承诺以诚实信用、勤勉尽责的原则管理和运用基金资产，但不保证基金一定盈利。

基金的过往业绩并不代表其未来表现。投资有风险，投资者在作出投资决策前应仔细阅读本基金的招募说明书及其更新。

本报告期自 2025 年 1 月 1 日起至 12 月 31 日止。

1.2 目录

§ 1 重要提示及目录	2
1.1 重要提示	2
1.2 目录	3
§ 2 基金简介	5
2.1 基金基本情况	5
2.2 基金产品说明	5
2.3 基金管理人和基金托管人	5
2.4 信息披露方式	6
2.5 其他相关资料	6
§ 3 主要财务指标、基金净值表现及利润分配情况	6
3.1 主要会计数据和财务指标	6
3.2 基金净值表现	8
3.4 过去三年基金的利润分配情况	10
§ 4 管理人报告	11
4.1 基金管理人及基金经理情况	11
4.2 管理人对报告期内本基金运作合规守信情况的说明	13
4.3 管理人对报告期内公平交易情况的专项说明	13
4.4 管理人对报告期内基金的投资策略和业绩表现的说明	14
4.5 管理人对宏观经济、证券市场及行业走势的简要展望	18
4.6 管理人内部有关本基金的监察稽核工作情况	18
4.7 管理人对报告期内基金估值程序等事项的说明	19
4.8 管理人对报告期内基金利润分配情况的说明	20
4.10 报告期内管理人对本基金持有人数或基金资产净值预警情形的说明	20
§ 5 托管人报告	20
5.1 报告期内本基金托管人合规守信情况声明	20
5.2 托管人对报告期内本基金投资运作合规守信、净值计算、利润分配等情况的说明	20
5.3 托管人对本年度报告中财务信息等内容真实、准确和完整发表意见	20
§ 6 审计报告	20
6.1 审计报告基本信息	20
6.2 审计报告的基本内容	21
§ 7 年度财务报表	22
7.1 资产负债表	22
7.2 利润表	24
7.3 净资产变动表	25
7.4 报表附注	27
§ 8 投资组合报告	50
8.1 期末基金资产组合情况	50
8.2 报告期末按行业分类的股票投资组合	50

8.3 期末按公允价值占基金资产净值比例大小排序的所有股票投资明细	51
8.4 报告期内股票投资组合的重大变动	53
8.5 期末按债券品种分类的债券投资组合	58
8.6 期末按公允价值占基金资产净值比例大小排序的前五名债券投资明细	58
8.7 期末按公允价值占基金资产净值比例大小排序的所有资产支持证券投资明细	58
8.8 报告期末按公允价值占基金资产净值比例大小排序的前五名贵金属投资明细	58
8.9 期末按公允价值占基金资产净值比例大小排序的前五名权证投资明细	58
8.10 本基金投资股指期货的投资政策	58
8.11 报告期末本基金投资的国债期货交易情况说明	58
8.14 投资组合报告附注	58
§ 9 基金份额持有人信息	59
9.1 期末基金份额持有人户数及持有人结构	59
9.2 期末基金管理人的从业人员持有本基金的情况	60
9.3 期末基金管理人的从业人员持有本开放式基金份额总量区间情况	60
§ 10 开放式基金份额变动	60
§ 11 重大事件揭示	61
11.1 基金份额持有人大会决议	61
11.2 基金管理人、基金托管人的专门基金托管部门的重大人事变动	61
11.3 涉及基金管理人、基金财产、基金托管业务的诉讼	61
11.4 基金投资策略的改变	61
11.5 为基金进行审计的会计师事务所情况	61
11.6 管理人、托管人及相关从业人员受调查或处罚等情况	61
11.7 基金租用证券公司交易单元的有关情况	62
11.8 其他重大事件	63
§ 12 影响投资者决策的其他重要信息	63
12.1 报告期内单一投资者持有基金份额比例达到或超过 20%的情况	63
12.2 影响投资者决策的其他重要信息	63
§ 13 备查文件目录	63
13.1 备查文件目录	63
13.2 存放地点	63
13.3 查阅方式	64

§ 2 基金简介

2.1 基金基本情况

基金名称	农银汇理行业轮动混合型证券投资基金	
基金简称	农银行业轮动混合	
基金主代码	660015	
基金运作方式	契约型开放式	
基金合同生效日	2012 年 11 月 14 日	
基金管理人	农银汇理基金管理有限公司	
基金托管人	中国民生银行股份有限公司	
报告期末基金份额总额	51,468,507.09 份	
基金合同存续期	不定期	
下属分级基金的基金简称	农银行业轮动混合 A	农银行业轮动混合 C
下属分级基金的交易代码	660015	015850
报告期末下属分级基金的份额总额	50,866,576.61 份	601,930.48 份

2.2 基金产品说明

投资目标	本基金将通过对宏观经济周期和行业景气度的分析判断，充分利用股票市场中不同行业之间的轮动效应，优化投资组合的行业配置，在严格控制风险的前提下，力争为投资者创造超越业绩比较基准的回报。
投资策略	本基金将重点围绕我国经济周期动力机制和发展规律，研究我国国民经济发展过程中的结构化特征，捕捉行业轮动效应下的投资机会。 行业轮动策略是本基金的核心投资策略，其在战略层面上升为围绕对经济周期景气变动的判断来指导本基金实施大类资产配置；其在战术层面形成行业轮动为主，风格轮动、区域轮动和主题轮动为辅的组合投资策略，指导本基金实施股票资产类别配置；其在个股层面具化为在上述指导原则下的个股精选策略。
业绩比较基准	本基金的业绩比较基准为 $75\% \times$ 沪深 300 指数收益率 $+25\% \times$ 中证全债指数收益率
风险收益特征	本基金为混合型基金，其预期风险和预期收益水平高于货币型基金、债券型基金，低于股票型基金。

2.3 基金管理人和基金托管人

项目	基金管理人	基金托管人
名称	农银汇理基金管理有限公司	中国民生银行股份有限公司
信息披露负责人	姓名	翟爱东
	联系电话	021-61095588
	电子邮箱	xuxin@abc-ca.com
		林盛
		010-58560666
		tgxxpl@cmbc.com.cn

客户服务电话	021-61095599	95568
传真	021-61095556	010-57093382
注册地址	中国（上海）自由贸易试验区银城路9号50层	北京市西城区复兴门内大街2号
办公地址	中国（上海）自由贸易试验区银城路9号50层	北京市西城区复兴门内大街2号
邮政编码	200120	100031
法定代表人	黄涛	高迎欣

2.4 信息披露方式

本基金选定的信息披露报纸名称	证券日报
登载基金年度报告正文的管理人互联网网址	http://www.abc-ca.com
基金年度报告备置地点	中国（上海）自由贸易试验区银城路9号50层

2.5 其他相关资料

项目	名称	办公地址
会计师事务所	容诚会计师事务所（特殊普通合伙）	北京市西城区阜成门外大街22号1幢10层1001-1至1001-26
注册登记机构	农银汇理基金管理有限公司	中国（上海）自由贸易试验区银城路9号50层

§ 3 主要财务指标、基金净值表现及利润分配情况

3.1 主要会计数据和财务指标

金额单位：人民币元

3.1.1 期间数据和指标	2025年		2024年		2023年	
	农银行业轮动混合A	农银行业轮动混合C	农银行业轮动混合A	农银行业轮动混合C	农银行业轮动混合A	农银行业轮动混合C
本期已实现收益	114,809,022.02	1,519,014.47	4,407,449.33	11,963,389.53	49,727,707.18	25,481,229.46
本期利润	171,163,490.82	2,199,673.97	23,551,867.56	9,915,147.31	37,935,458.61	40,738,644.76
加权平均基金份额本期利润	2.9249	2.7440	0.3382	-0.9744	-0.4569	-1.3632

本期加权平均净值利润率	37.28%	35.42%	5.51%	-16.25%	-6.43%	-19.35%
本期基金份额净值增长率	43.26%	42.69%	5.64%	5.17%	-8.74%	-9.10%
3.1.2 期末数据和指标	2025 年末		2024 年末		2023 年末	
期末可供分配利润	408,334,821.58	4,754,736.23	371,689,039.51	4,448,700.52	382,249,282.00	141,911,799.29
期末可供分配基金份额利润	8.0276	7.8991	5.8217	5.7496	5.4573	5.4175
期末基金资产净值	497,123,091.89	5,797,236.12	435,534,857.96	5,222,444.61	452,292,383.28	168,106,808.67
期末基金份额净值	9.7731	9.6311	6.8217	6.7496	6.4573	6.4175
3.1.3 累计期末指标	2025 年末		2024 年末		2023 年末	
基金份额累计净值	957.13%	48.99%	637.88%	4.42%	598.47%	-0.72%

增长率						
-----	--	--	--	--	--	--

注：1、本期已实现收益指基金本期利息收入、投资收益、其他收入（不含公允价值变动收益）扣除相关费用后的余额，本期利润为本期已实现收益加上本期公允价值变动收益。

2、所述基金业绩指标不包括持有人认购或交易基金的各项费用，计入费用后实际收益水平要低于所列数字。

3、期末可供分配利润，采用期末资产负债表中未分配利润与未分配利润中已实现部分的孰低数。表中的“期末”均指本报告期最后一日，即 12 月 31 日。

3.2 基金净值表现

3.2.1 基金份额净值增长率及其与同期业绩比较基准收益率的比较

农银行业轮动混合 A

阶段	份额净值增长率①	份额净值增长率标准差②	业绩比较基准收益率③	业绩比较基准收益率标准差④	①—③	②—④
过去三个月	1.46%	1.61%	0.02%	0.71%	1.44%	0.90%
过去六个月	36.04%	1.60%	12.91%	0.68%	23.13%	0.92%
过去一年	43.26%	1.52%	13.40%	0.71%	29.86%	0.81%
过去三年	38.13%	1.54%	19.45%	0.80%	18.68%	0.74%
过去五年	71.18%	1.69%	-1.57%	0.85%	72.75%	0.84%
自基金合同生效起至今	957.13%	1.68%	113.37%	1.01%	843.76%	0.67%

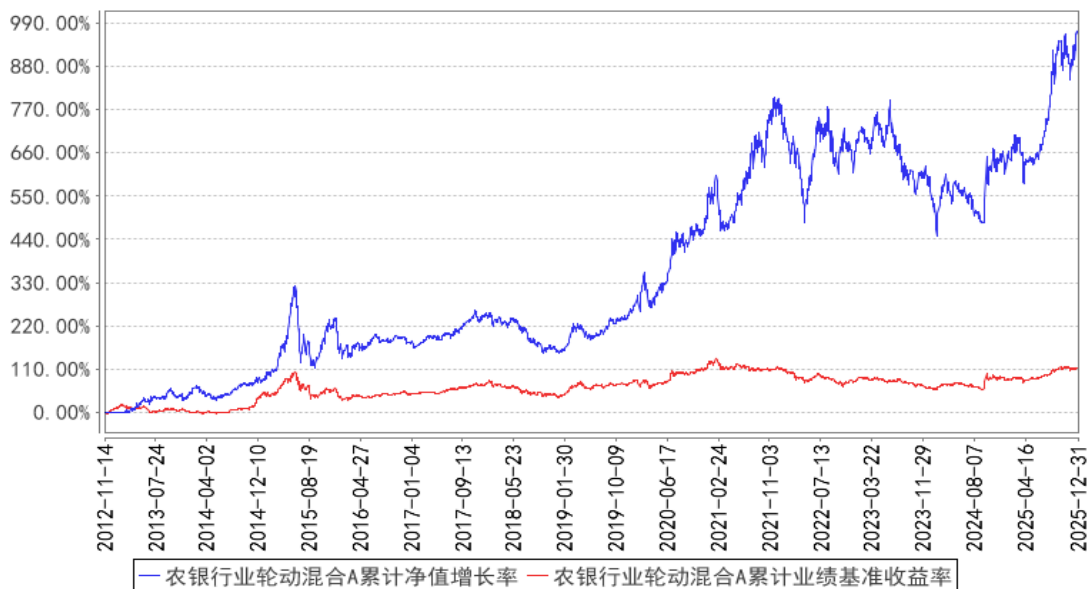
农银行业轮动混合 C

阶段	份额净值增长率①	份额净值增长率标准差②	业绩比较基准收益率③	业绩比较基准收益率标准差④	①—③	②—④
过去三个月	1.36%	1.61%	0.02%	0.71%	1.34%	0.90%
过去六个月	35.77%	1.60%	12.91%	0.68%	22.86%	0.92%
过去一年	42.69%	1.52%	13.40%	0.71%	29.29%	0.81%
过去三年	36.42%	1.54%	19.45%	0.80%	16.97%	0.74%

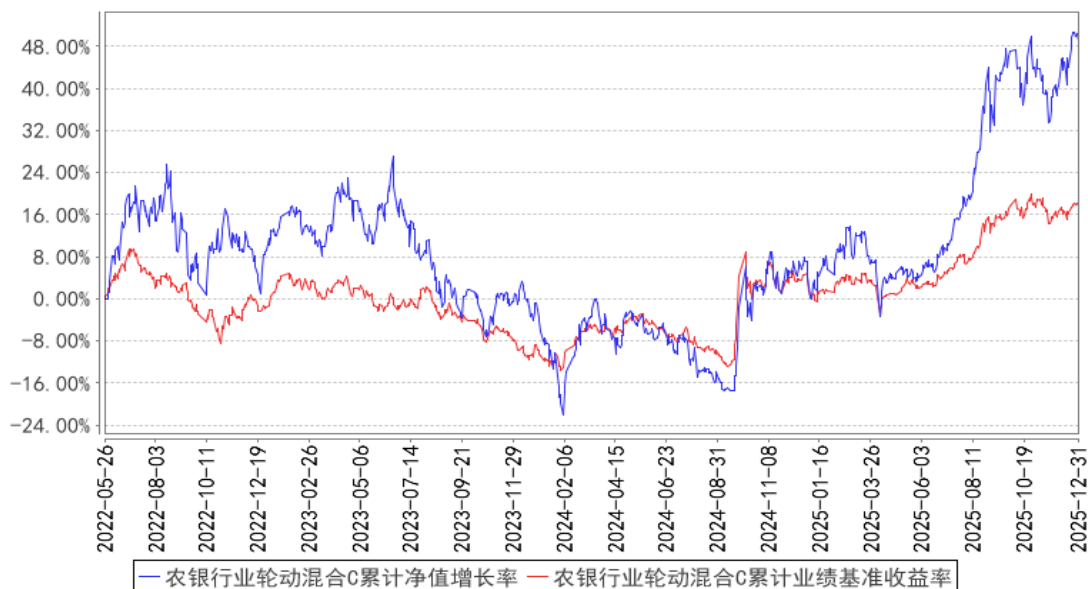
自基金合同生效 起至今	48.99%	1.60%	17.60%	0.80%	31.39%	0.80%
----------------	--------	-------	--------	-------	--------	-------

3.2.2 自基金合同生效以来基金份额累计净值增长率变动及其与同期业绩比较基准收益率变动的比较

农银行业轮动混合A累计净值增长率与同期业绩比较基准收益率的历史走势对比图



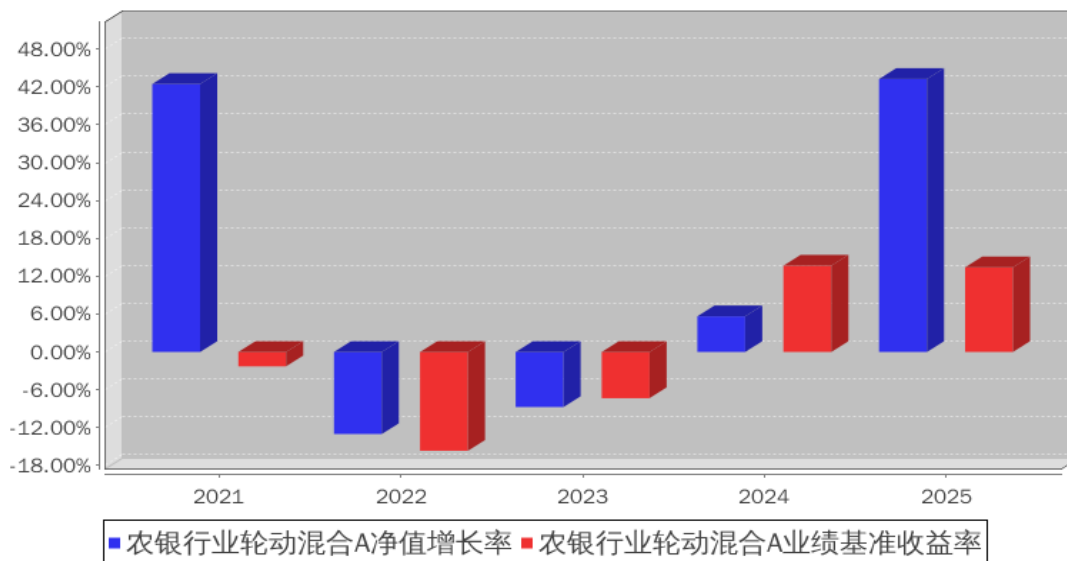
农银行业轮动混合C累计净值增长率与同期业绩比较基准收益率的历史走势对比图



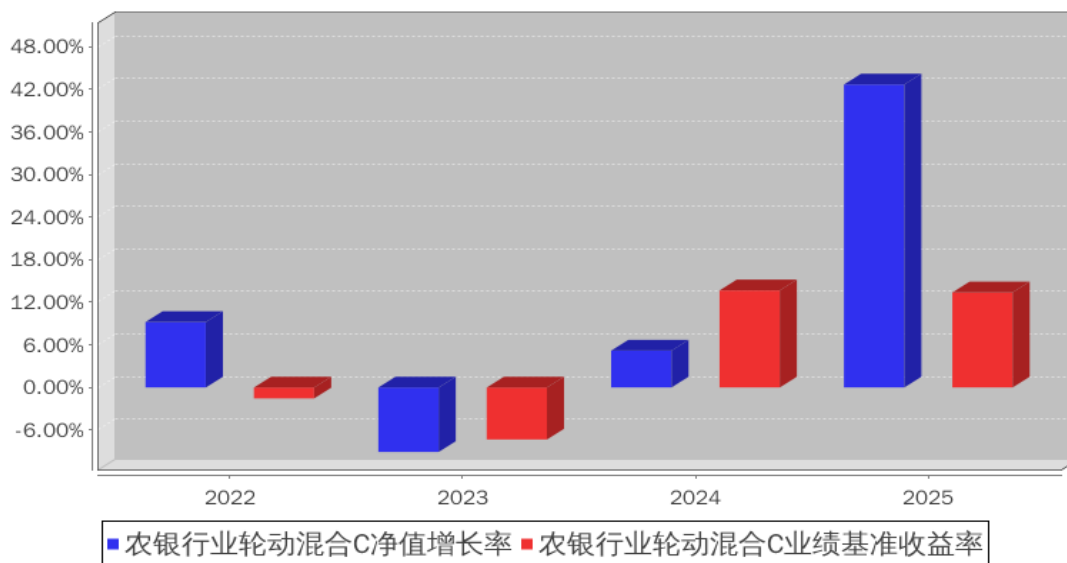
注：本基金股票投资比例范围为基金资产的 60%—95%；除股票以外的其他资产投资比例范围为基金资产的 5%—40%。权证投资比例范围为基金资产净值的 0%—3%，现金或到期日在一年以内的政府债券投资比例不低于基金资产净值的 5%。本基金建仓期为基金合同生效日（2012 年 11 月 14 日）起六个月，建仓期满时，本基金各项投资比例已达到基金合同规定的投资比例。

3.2.3 过去五年基金每年净值增长率及其与同期业绩比较基准收益率的比较

农银行业轮动混合A基金每年净值增长率与同期业绩比较基准收益率的对比图



农银行业轮动混合C基金每年净值增长率与同期业绩比较基准收益率的对比图



注：基金合同生效当年净值增长率及业绩比较基准收益率按照实际存续期计算，未按整个自然年度折算。

3.3 过去三年基金的利润分配情况

本基金过去三年无利润分配。

§ 4 管理人报告

4.1 基金管理人及基金经理情况

4.1.1 基金管理人及其管理基金的经验

农银汇理基金管理有限公司成立于 2008 年 3 月 18 日，是中法合资的有限责任公司。公司注册资本为人民币壹拾柒亿伍仟万零壹元，其中中国农业银行股份有限公司出资比例为 51.67%，东方汇理资产管理公司出资比例为 33.33%，中铝资本控股有限公司出资比例为 15%。公司办公地址为中国（上海）自由贸易试验区银城路 9 号 50 层。公司法定代表人为黄涛先生。

截止 2025 年 12 月 31 日，公司共管理 91 只开放式基金，分别为农银汇理行业成长混合型证券投资基金、农银汇理恒久增利债券型证券投资基金、农银汇理平衡双利混合型证券投资基金、农银汇理策略价值混合型证券投资基金、农银汇理中小盘混合型证券投资基金、农银汇理大盘蓝筹混合型证券投资基金、农银汇理货币市场证券投资基金、农银汇理沪深 300 指数证券投资基金、农银汇理增强收益债券型证券投资基金、农银汇理策略精选混合型证券投资基金、农银汇理中证 500 指数证券投资基金、农银汇理消费主题混合型证券投资基金、农银汇理行业轮动混合型证券投资基金、农银汇理金聚高等级债券型证券投资基金、农银汇理低估值高增长混合型证券投资基金、农银汇理行业领先混合型证券投资基金、农银汇理区间收益灵活配置混合型证券投资基金、农银汇理研究精选灵活配置混合型证券投资基金、农银汇理金汇债券型证券投资基金、农银汇理红利日结货币市场基金、农银汇理医疗保健主题股票型证券投资基金、农银汇理主题轮动灵活配置混合型证券投资基金、农银汇理信息传媒主题股票型证券投资基金、农银汇理工业 4.0 灵活配置混合型证券投资基金、农银汇理天天利货币市场基金、农银汇理现代农业加灵活配置混合型证券投资基金、农银汇理新能源主题灵活配置混合型证券投资基金、农银汇理国企改革灵活配置混合型证券投资基金、农银汇理金丰一年定期开放债券型证券投资基金、农银汇理金穗纯债 3 个月定期开放债券型发起式证券投资基金、农银汇理日日鑫交易型货币市场基金、农银汇理尖端科技灵活配置混合型证券投资基金、农银汇理中国优势灵活配置混合型证券投资基金、农银汇理研究驱动灵活配置混合型证券投资基金、农银汇理量化智慧动力混合型证券投资基金、农银汇理金鑫 3 个月定期开放债券型发起式证券投资基金、农银汇理睿选灵活配置混合型证券投资基金、农银汇理金禄债券型证券投资基金、农银汇理海棠三年定期开放混合型证券投资基金、农银汇理丰泽三年定期开放债券型证券投资基金、农银养老目标日期 2035 三年持有期混合型发起式基金中基金（FOF）、农银汇理金盈债券型证券投资基金、农银汇理金益债券型证券投资基金、农银汇理丰盈三年定期开放债券型证券投资基金、农银汇理彭博 1-3 年中国利率债指数证券投资基金、农银汇理金祺一年定期开放债券型发起式证券投资基金、农银汇理创新医疗混合型证券投资基金、农银

汇理策略趋势混合型证券投资基金、农银汇理智增一年定期开放混合型证券投资基金、农银养老目标日期 2045 五年持有期混合型发起式基金中基金（FOF）、农银汇理金润一年定期开放债券型发起式证券投资基金、农银汇理策略收益一年持有期混合型证券投资基金、农银汇理新兴消费股票型证券投资基金、农银汇理安瑞一年持有期混合型基金中基金（FOF）、农银汇理金玉债券型证券投资基金、农银汇理金盛债券型证券投资基金、农银汇理瑞康 6 个月持有期混合型证券投资基金、农银汇理中证新华社民族品牌工程指数证券投资基金、农银汇理创新成长混合型证券投资基金、农银汇理悦利债券型证券投资基金、农银汇理均衡收益混合型证券投资基金、农银汇理瑞丰 6 个月持有期混合型证券投资基金、农银汇理金穗优选 6 个月持有期混合型基金中基金（FOF）、农银汇理金鸿短债债券型证券投资基金、农银汇理绿色能源精选混合型证券投资基金、农银汇理专精特新混合型证券投资基金、农银汇理双利回报债券型证券投资基金、农银汇理金耀 3 个月定期开放债券型证券投资基金、农银汇理品质农业股票型证券投资基金、农银汇理瑞泽添利债券型证券投资基金、农银汇理鑫享稳健养老目标一年持有期混合型基金中基金（FOF）、农银汇理景气优选混合型证券投资基金、农银汇理瑞云增益 6 个月持有期混合型证券投资基金、农银汇理中证 1000 指数增强型证券投资基金、农银汇理均衡优选混合型证券投资基金、农银汇理金恒债券型证券投资基金、农银汇理瑞益一年持有期混合型证券投资基金、农银汇理金季三个月持有期债券型发起式证券投资基金、农银汇理金泽 60 天持有期债券型证券投资基金、农银汇理先进制造混合型证券投资基金、农银汇理金瑞利率债债券型证券投资基金、农银汇理红利甄选混合型证券投资基金、农银汇理中证同业存单 AAA 指数 7 天持有期证券投资基金、农银汇理创新驱动混合型证券投资基金、农银汇理上证 180 指数型证券投资基金、农银汇理中证 A500 指数增强型证券投资基金、农银汇理上证科创板 50 成份指数型证券投资基金、农银汇理中证 800 自由现金流指数型证券投资基金、农银汇理平衡价值混合型证券投资基金、农银汇理中证红利低波动 100 指数型证券投资基金、农银汇理创业板指数型证券投资基金。

4.1.2 基金经理（或基金经理小组）及基金经理助理简介

姓名	职务	任本基金的基金经理（助理）期限		证券从业年限	说明
		任职日期	离任日期		
邢军亮	本基金的基金经理	2021 年 7 月 15 日	-	10 年	博士研究生。历任兴业证券股份有限公司行业分析师、农银汇理基金管理有限公司研究部研究员、农银汇理基金管理有限公司基金经理助理。现任农银汇理基金管理有限公司基金经理。

注：1、任职、离任日期是指公司作出决定之日，基金成立时担任基金经理和经理助理的任职日期为基金合同生效日。

2、证券从业是指《证券投资基金经营机构董事、监事、高级管理人员及从业人员监督管理办法》规定的从业情况，也包括在其他金融机构从事证券投资研究等业务。

4.1.3 期末兼任私募资产管理计划投资经理的基金经理同时管理的产品情况

报告期末，本基金基金经理不存在兼任私募资产管理计划投资经理的情况。

4.2 管理人对报告期内本基金运作合规守信情况的说明

本报告期内，本基金管理人严格遵守《证券投资基金法》、《公开募集证券投资基金销售机构监督管理办法》、《公开募集证券投资基金运作管理办法》、基金合同和其他有关法律法规、监管部门的相关规定，依照诚实信用、勤勉尽责、安全高效的原则管理和运用基金资产。报告期内，本基金管理人不存在损害基金份额持有人利益的行为。

4.3 管理人对报告期内公平交易情况的专项说明

4.3.1 公平交易制度和控制方法

本基金管理人依据《证券投资基金管理公司公平交易制度指导意见》等法律法规，制定了《农银汇理基金管理有限公司公平交易管理办法》，明确各部门的职责以及公平交易控制的内容、方法。

本基金管理人通过事前识别、事中控制、事后检查三个步骤来保证公平交易。事前识别的任务是制定制度和业务流程、设置系统控制项以强制执行公平交易和防范反向交易；事中控制的工作是确保公司授权、研究、投资、交易等行为控制在事前设定的范围之内，各项业务操作根据制度和业务流程进行；事后检查公司投资行为与事前设定的流程、限额等有无偏差，编制投资组合公平交易报告，分析事中控制的效果，并将评价结果报告风险管理委员会。

4.3.2 公平交易制度的执行情况

报告期内，本基金管理人严格执行了《证券投资基金管理公司公平交易制度指导意见》等法规和公司内部公平交易制度的规定，通过系统和人工等方式在各环节严格控制交易公平执行，确保旗下管理的所有投资组合得到公平对待。

本报告期内，上述公平交易制度和控制方法总体执行情况良好，通过对交易价差做专项分析，未发现旗下投资组合之间存在不公平交易的现象。

4.3.3 异常交易行为的专项说明

报告期内未发现本基金存在异常交易行为。

未发生本基金参与的交易所公开竞价同日反向交易成交较少的单边交易量超过该证券当日成交量的 5%的情况。

4.4 管理人对报告期内基金的投资策略和业绩表现的说明

4.4.1 报告期内基金投资策略和运作分析

经历岁末年初的调整后，市场已重新来到高性价比区间。往后看，尽管围绕关税的博弈或仍将扰动，但我们认为，随着不确定性逐步释放，A 股有望迎来新一轮上行。我国 AI 产业的实质性突破、关税风险整体可控、以及国内基本面和政策层面的积极变化，都将成 A 股市场的重要支撑：

1、首先，DeepSeek 的发布向全球证明了中国在全球 AI 产业链中的竞争力，有望引发中国 AI 产业链的新一轮重估。2、其次，美国加征关税靴子落地，中国资产有望更具韧性。面对外部环境的不确定性，后续国内更加积极有为的宏观政策有望加码对冲。3、更重要的，春节假期出行与文旅消费均迎来回暖、决策层对股市的重视程度进一步提升，国内基本面和政策层面均迎来积极变化。4、此外，参考历史经验，春节前后至两会期间，本身也是风险偏好提升的传统窗口。结构上，基本面线索清晰前仍是“哑铃型”配置。其中，AI 是核心主线。中国 AI 资产重估叠加自主可控诉求，科技股具备独立逻辑。另一方面，关税问题视谈判进程或仍有反复，红利资产可作为底仓应对潜在不确定性。

春节前后至二月末，DeepSeek 横空出世，打破了“中国 AI 技术落后”的成见，重塑了市场信心，进而引发对于中国 AI 产业链乃至中国科技、经济前景的系统性价值重估，也带动行情修复。一方面，我国 AI 产业的实质性突破、关税风险整体可控、以及国内基本面和政策层面的积极变化，都将成市场的重要支撑。另一方面，从估值来看，当前上证综指风险溢价为 5.2%，去年 10 月行情高点时是 4.3%，去年 5 月高点时是 4.9%。仍有修复的空间。因此尽管上涨至今，市场情绪存在一定的透支，但仍不算极致。并且，由于本轮行情总体还是一个结构市，那么只要行业叙事不证伪，结构性的行情仍有望继续。更乐观的情况是，若后续宏观总量政策配合加码，比如 3 月两会提出超预期的政策措施，则行情有望进一步扩散到整体市场。

进入三月份之后，市场波动有所加大。这种调整，一方面是海外市场剧烈动荡扰动风险偏好，另一方面，也是两会过后，随着年初数据陆续公布，以及年报一季报披露窗口临近，市场开始更加关注业绩的兑现情况，进入更看现实的阶段。而往后看，尽管短期内，市场可能仍处于一个风格相对均衡、偏向绩优方向的时间窗口。但我们认为对于调整空间无需过度悲观。1) 首先，从当前的位置来看，在经历调整后，市场的拥挤度已经得到了明显的消化。2) 更重要的是，以科技为主线、同时各类顺周期资产积极修复，两者相辅相成、交相辉映的中国资产重估，仍是今年市场的主要矛盾。这背后，是以科技突破引领、同时更加积极、有针对性的宏观政策密集加码，带动微观主体信心、预期不断增强的背景下，市场对中国资产重估由点及面的扩散。结构上，短期市场处于风格趋于均衡、再进一步向绩优方向聚焦的过程。因此，各个环节景气改善预期较强的方

向，有望成为后续市场聚焦的重要线索。建议关注：1) 业绩有望改善的部分消费、金融、基建链和出口链等领域；2) AI 内部业绩确定性强、有性价比的方向。随着各行业 AI 渗透率的提升、更多垂直应用加速落地，在基本面和政策环境的双重驱动下，结构性的行情将支撑 AI 穿越短期的拥挤交易，继续成为市场的主线聚焦方向。另一方面，随着 3、4 月份基本面线索逐渐清晰，对于消费和周期方向也可择机增强配置。

4 月初特朗普关税超预期冲击下，市场一度大跌。此后随着关税博弈进入新阶段、影响由急转缓，全球资产演绎出“风险计提”后的冲回，叠加国内及时应对，市场又显著修复。4 月至今，上证综指、创业板指分别下跌 1.18%和 7.35%。往后来看，随着各方围绕关税问题展开多轮谈判和博弈，关税不确定性仍将是影响市场的重要变量。但市场心态的一些变化值得关注：一是，美国关税政策反复无常，难于预测，只能“看短做短”，无法进行线性趋势外推。相应的，仓位也只能尽量往中枢靠拢。二是，市场对国内稳增长政策抱有期待，分歧在节奏和力度。市场普遍认为，关税冲击越大，反而越加强了政策的“向上期权”。三是，海外市场波动远胜国内，国内信心远强于 2018 年。

海外持续混乱、动荡之下，来自外部不确定性的扰动仍在继续。但更重要的，则是国内自身是平稳的。持续修复的经济基本面，以及近期面对不确定性冲击的及时应对，包括中长期构建双循环的发展格局和战略定力，均构成市场的稳定锚。因此，中国资产韧性彰显，对于后续市场不必过度悲观。结构上建议以我为主，一方面，内需消费、自主可控等作为中长期促进经济动能切换和短期托底政策的发力结合点，有望成为市场聚焦的方向。另一方面，面对可能持续和反复的全球贸易谈判，短期仍需做好应对不确定性的准备，持仓可阶段性向低波红利、低位绩优等方向倾斜。近期市场波动有所加大，一方面是 4 月中旬以来关税风险缓和，市场在大幅反弹后有所透支，另一方面是公募新规之下，此前市场出现向机构欠配方向聚焦的主题性交易，权重股上涨带动指数修复。

5 月 7 日金融发布会政策集中加码、5 月 12 日关税超预期下调，与此同时 4 月经济数据尽管在关税冲击下有所放缓，但也好于此前 PMI 数据的表征。但政策发力的紧迫性下降，外部不确定性仍存，在更多催化剂出现前，短期市场仍将处于震荡窗口。中期，关税的潜在风险并未消除，美国类滞涨环境也将扰动全球资本市场。但内部没有系统性风险，对经济和政策更具信心和底气，“国家队”更已明确底线，西荡东稳下，指数大概率是有惊无险、螺蛳壳里做道场。结构上，三大主线应对不确定性仍强、风格快速轮动的市场：1) 科技：以 AI 产业链为抓手，关注上游算力自主可控与中下游应用创新；2) 内需：关注服务消费、新消费等结构性亮点；3) 红利：类债红利作底仓，应对潜在不确定性。科技成长板块已再度来到了一个性价比较高的区间，另一方面从

近十年风格表现的日历效应看，6 月份科技板块也表现出相对较高的胜率。

6 月以来市场整体震荡，但近期随着伊以同意全面停火、地缘冲突缓和，叠加国内经济数据好于预期，同时阅兵、促消费政策落地、财政部表态将根据形势变化及时推出增量储备政策等事件催化，行情迎来快速上行，上证综指创年内新高。其中，TMT、高端制造等高弹性方向领涨，与此同时大金融方向受益于配置型资金的持续流入也表现靠前。往后看，尽管关税的潜在风险并未消除，地缘冲突等不确定性因素也将扰动。但内部没有系统性风险，对经济和政策更具信心和底气，指数大概率是有惊无险、螺蛳壳里做道场。结构上，短期随着中报业绩预告披露期临近，有望为市场提供更多景气线索，凝聚新的共识，或将成为市场后续“破局”的关键抓手。

进入 10 月份以来，此前中美贸易升级一度冲击风险偏好，市场也呈现出明显的“高切低”特征。但近期，随着特朗普态度软化、TACO 交易演绎，叠加四中全会、三季度 GDP 超预期、三季报景气验证等积极因素密集催化的阶段，市场再度迎来修复。而往后看，短期内仍有美联储议息会议、APEC 峰会中美元首会晤等重要事件配合，有助于提振市场风险偏好。股市：“十五五”规划提振风险偏好，叠加中美谈判推进、月底 apec 中美元首会晤在即，短期市场仍偏暖。中期，9 月以来随着市场进入相对高位，资金审美更加严苛，行情波动分歧明显加大。后续进一步的上行仍需新的基本面验证和政策刺激支撑。结构上，后续思路仍是以我为主，布局景气和产业趋势。一方面，“高切低”的同时要注重景气确定性，当前低位绩优的行业包括新消费（乳制品、教育、饰品、宠物经济）、军工（航天航海装备）、化工（农化制品、化学原料）、钢铁、券商保险、医疗服务、计算机设备等。另一方面，四中全会、三季报业绩仍将对景气成长主线构成核心催化，避险情绪驱动的“高切低”交易也带动性价比问题进一步消化，后续布局的重点仍是低吸被错杀的景气成长品种。当前重视军工、国产算力产业链为代表的自主可控、“十五五”规划受益品种，以及创新药、北美算力链、游戏、电池等三季报景气品种。。

11 月以来，受美联储降息预期回落、“AI 泡沫”担忧影响，全球风险资产跟随美股同步调整，国内市场波动也随之加剧。行至当前，全 A 已调整至 60 日均线以下，海外冲击影响下中国资产已调整出性价比。往后看，随着海外风险释放带来的情绪冲击逐步消化，中国资产有望迎来修复。一方面，随着近期美联储主席发表鸽派言论，市场已在对此前美联储降息的悲观预期重新定价，压制全球风险偏好的关键因素正在迎来缓和。另一方面，流动性预期缓和、全球 AI 应用持续迭代升级的背景下，市场对于“AI 泡沫”的担忧也有望缓解。更重要的，今年中国资产上涨的核心矛盾仍在于市场对于大国崛起、经济结构性转型的信心和决心。尤其是展望明年，这一逻辑将进一步叠加名义经济回升、基本面修复，市场将从强预期走向强现实。因此大势上，我们判断后续市场有望进一步上行。结构上，“以我为主”布局修复行情，其中景气预期是重要抓手，关注 AI 产

业趋势、优势制造业、“反内卷”、内需结构性复苏四条线索。

12 月以来市场波动加大，资金观望和博弈情绪较重。而当前，随着国内外政策验证窗口相继落地，整体基调好于市场预期，为躁动行情开启奠定良好基础。往后看，当前到明年 4 月份左右，市场大概率会有确定的上行窗口。一方面国内“十五五”开年，各项稳增长政策有望发力，有望与美国货币财政双宽下的信用周期重启共振。另一方面，当前市场对于海外美国大放水、中美关系改善、美国总统 4 月访华等利多事件仍缺乏定价，后续有望迎来预期上的修正。节奏上，参考历史经验岁末年初风格呈现明显的“价值搭台，成长唱戏”特征。方向上，继续以景气预期为锚，布局躁动行情。重点关注 AI 产业趋势、优势制造业、“反内卷”、内需结构性复苏四条线索。经历 6 月底以来关税担忧和地缘风险降温、以及国内经济超预期韧性，叠加“反内卷”和雅下水电开工等共振驱动的快速上涨后，8 月市场或逐步转为震荡：1) 对等关税将于 8 月 1 日正式落地，尽管当前市场逐渐脱敏，认定只是为了“要钱”，所谓 TACO 交易，但仍不能排除当前较高的预期若遭遇修正时带来的阶段性波动的可能。对于中国，8 月 12 日关税谈判截止，而当前 30% 的税率或已是未来一个阶段内最好的情况。2) 三季度美债迎来发行高峰，再加上通胀 7-8 月因基数和库存因素走高，或对当前情绪处于高位的美债和美股市场形成扰动。3) 国内方面，上半年经济超预期且财政前置之下，后续政策或难以大举发力，7 月底政治局会议整体保持定力，供需两侧政策指引均较为温和。因此，在政策的“有限发力”与科技和新消费等的“局部拉动”的背景下，指数或难有持续性的趋势上涨而转为区间震荡。但另一方面，流动性充裕而优质资产有限的“资产荒”下，结构性行情仍将大行其道。行业层面，AI 上游、创新药、资源品、军工等作为兼具政策催化，以及中报业绩窗口景气占优的方向，有望继续占据市场主线位置。但节奏上也需注意短期结构性行情和抱团极致演绎后的情绪透支。

进入 9 月份在国家战略方向指引下，叠加关键时刻的政策与资金托底、新动能的持续显现，带动市场信心活化、增量资金入市不断形成合力之下，当前市场正在经历“健康牛”。也因此，即便指数创了新高，但大多数行业拥挤度仍在中等区间，市场没有整体性过热，最多只是局部过热，并且仍有一些板块处在拥挤度较低的位置。这些低位板块可在局部过热的板块冷却时起到承接起市场的资金与热度。进而带动市场呈现“多点开花”，各行业、板块、主题机会交替轮动、“你方唱罢我登场”。在这种行情结构特征下，后续可沿着两条思路进行布局：第一，继续寻找科技成长主线内部的低位方向，挖掘尚未被充分定价的细分领域；第二，对于低位顺周期板块，精选具备景气预期、符合资金审美，既有短期轮动机会、同时兼具中长期成长性的优质赛道。

4.4.2 报告期内基金的业绩表现

截至本报告期末本基金 A 基金份额净值为 9.7731 元，本报告期基金份额净值增长率为 43.26%，

业绩比较基准收益率为 13.40%；截至本报告期末本基金 C 基金份额净值为 9.6311 元，本报告期基金份额净值增长率为 42.69%，业绩比较基准收益率为 13.40%。

4.5 管理人对宏观经济、证券市场及行业走势的简要展望

一、科技行业：从“软”到“硬”，聚焦 AI 基础设施与国产替代

全球 AI 军备竞赛，从模型层面向硬件基础设施传导，叠加地缘政治下的供应链安全诉求。

1. AI 算力硬件（核心主线）：AI 需求真实且强劲，但供应链遭遇瓶颈。投资从“有没有芯片”转向系统性的硬件环节。2. AI 应用与赋能：大模型能力溢出，在能产生直接经济效益或解决核心痛点的垂直领域率先落地。3. 先导性前沿科技主题：商业航天/太空算力进展加速，解决能源和算力布局问题，关注卫星制造、火箭发射、地面站、太空光伏（HJT/钙钛矿设备）产业链。人形机器人：2026 年进入量产元年，聚焦 T 链核心供应商（执行器、减速器、传感器等）。

二、新能源行业：从“量增”到“利升”，聚焦格局优化与技术迭代

需求增长确定，但供给过剩导致盈利恶化。投资逻辑转向“剩者为王”和“新者为王”。

两条核心投资主线：1. 供给格局优化（剩者为王）：行业洗牌，拥有成本、技术、资金优势的龙头市占率提升，盈利率先修复；2. 技术迭代创新（新者为王）：下一代技术重塑产业链，带来全新增长曲线和估值弹性。3. 关键前沿：固态电池：2026 年产业化元年，聚焦 电解质、新型集流体、干法电极设备等增量环节。

三、周期行业：从“宏观 β ”到“结构性 α ”，聚焦金属与能源

全球宏观叙事（再通胀、降息）与特定商品的结构性价配共同驱动，但不同品种逻辑分化；其他关注点：油气（中国海油、中国石油）的高股息和盈利韧性；碳酸锂、纯碱等品种则处于寻底或过剩博弈阶段，需等待明确的供需拐点。

四、消费行业：内部分化，寻找确定性细分与出海机遇

整体特征：缺乏整体性贝塔机会，呈现 K 型分化。投资聚焦于有渗透率提升逻辑的细分赛道和成功的出海故事。1. 必选消费与性价比：在经济温和复苏背景下，消费者偏好性价比。关注必须属性强、成本控制好、有份额提升能力的龙头；2. 细分高成长赛道：逻辑：在整体疲软中，仍有渗透率快速提升的“小景气”赛道。

4.6 管理人内部有关本基金的监察稽核工作情况

公司建立了比较完善的监察稽核制度和组织结构。公司督察长组织指导对基金包括本基金的监察稽核工作，监察稽核部具体监督检查基金运作的合法合规情况及公司内部风险控制情况，并向公司总经理报告。公司风险管理与内部控制委员会批准适用本基金的风险管理措施，定期回顾执行情况，并由风险控制部实施日常监控。督察长及监察稽核部对其他部门及人员执行业务进行

稽核检查，督促其合规运作、加强风险控制。督察长定期编制监察稽核报告，提交总经理和董事会成员收阅。报告期内，公司监察稽核体系运行顺利，本基金没有出现违反法律规定的事项，有效的保证了本基金的合规运作。

本报告期内，本基金的监察稽核主要工作情况如下：

(1) 全面开展基金运作稽核工作，防范内幕交易，确保基金投资的独立性、公平性及合规性
主要措施有：严格执行集中交易制度，确保研究、投资决策和交易隔离；严格检查基金的投资决策、研究支持、交易过程是否符合规定的程序。通过以上措施，保证了投资遵循既定的投资决策程序与业务流程，保证了基金投资组合及个股投资符合比例控制的要求。

(2) 修订内部管理制度，完善投资业务流程

根据监管机关的规定，更新公司内部投资管理制度，不断加强内部流程控制，动态作出各项合规提示，防范投资风险。

本基金管理人将一如既往地遵循诚实信用、勤勉尽责的原则管理和运用基金资产，不断提高合规与稽核工作的科学性和有效性，努力防范各种风险，为基金持有人谋求最大利益。

4.7 管理人对报告期内基金估值程序等事项的说明

根据财政部于 2006 年 2 月 15 日及以后期间颁布的《企业会计准则》、于 2022 年 7 月 1 日颁布的《资产管理产品相关会计处理规定》(财会[2022]14 号)、中国证券投资基金业协会于 2012 年颁布的《证券投资基金会计核算业务指引》、中国证券监督管理委员会颁布的《关于证券投资基金执行〈企业会计准则〉有关衔接事宜的通知》(证监会计字[2007]15 号)、《中国证监会关于证券投资基金估值业务的指导意见》(证监会公告[2017]13 号)、中国证券投资基金业协会于 2022 年 12 月 30 日发布的《关于固定收益品种的估值处理标准》等文件，本公司制订了证券投资基金估值政策和程序，并设立了估值委员会。

公司参与基金估值的机构及人员职责：公司估值委员会负责本公司估值政策和程序的制定和解释，并定期对估值政策和程序进行评价，在发生影响估值政策和程序的有效性、适用性的情况、以及当本公司旗下的证券投资基金在采用新投资策略或投资新品种时，估值委员会应评价现有估值政策和程序的适用性，必要时及时进行修订。公司运营部根据相关基金《基金合同》、《招募说明书》等文件关于估值的约定及公司估值政策和程序进行日常估值。基金经理根据市场环境的变化，书面提示公司风险控制部和运营部测算投资品种潜在估值调整对基金资产净值的影响可能达到的程度。风险控制部提交测算结果给运营部，运营部参考测算结果对估值调整进行试算，并根据估值政策决定是否向估值委员会提议采用新的估值方法。公司监察稽核部对上述过程进行监督，根据法规进行披露。

以上参与估值流程各方为公司各部门人员，均具有基金从业资格，具有丰富的基金从业经验和相关专业胜任能力，且之间不存在任何重大利益冲突。基金经理的代表作为公司估值委员会委员，可以提议测算某一投资品种的估值调整影响，并有权投票表决有关议案。基金经理有影响具体证券估值的利益需求，但是公司的制度和组织结构约束和限制了其影响程度，如估值委员会表决时，其仅有一票表决权，遵守少数服从多数的原则。

本公司未签约与估值相关的定价服务。

4.8 管理人对报告期内基金利润分配情况的说明

本基金本报告期内未进行利润分配，符合相关法律法规的规定及基金合同的约定。

4.9 报告期内管理人对本基金持有人数或基金资产净值预警情形的说明

本报告期内，本基金管理人严格遵守《公开募集证券投资基金运作管理办法》第四十一条的规定。报告期内，本基金未出现上述情形。

§ 5 托管人报告

5.1 报告期内本基金托管人遵规守信情况声明

本报告期内，中国民生银行股份有限公司在本基金的托管过程中，严格遵守《证券投资基金法》及其他法律法规的规定和基金合同、托管协议的约定，依法安全保管了基金财产，不存在损害基金份额持有人利益的行为，尽职尽责地履行了基金托管人应尽的义务。

5.2 托管人对报告期内本基金投资运作遵规守信、净值计算、利润分配等情况的说明

本报告期内，按照相关法律法规规定和基金合同、托管协议的有关约定，本托管人对本基金的投资运作方面进行了监督，对基金资产净值计算、基金份额申购赎回价格的计算、基金费用开支及利润分配等方面进行了认真的复核，未发现基金管理人有关损害基金份额持有人利益的行为，在各重要方面的运作严格按照基金合同的约定进行。

5.3 托管人对本年度报告中财务信息等内容的真实、准确和完整发表意见

本托管人复核审查的本报告中的财务指标、净值表现、财务会计报告、投资组合报告内容真实、准确和完整。

§ 6 审计报告

6.1 审计报告基本信息

财务报表是否经过审计	是
审计意见类型	标准无保留意见
审计报告编号	容诚审字[2026]200Z1015号

6.2 审计报告的基本内容

审计报告标题	审计报告
审计报告收件人	农银汇理行业轮动混合型证券投资基金全体基金份额持有人
审计意见	<p>我们审计了农银汇理行业轮动混合型证券投资基金（以下简称“农银行业轮动混合基金”）财务报表，包括 2025 年 12 月 31 日的资产负债表，2025 年度的利润表、净资产变动表以及相关财务报表附注。</p> <p>我们认为，后附的财务报表在所有重大方面按照企业会计准则和在财务报表附注中所列示的中国证券监督管理委员会（以下简称“中国证监会”）、中国证券投资基金业协会（以下简称“中国基金业协会”）发布的有关规定及允许的基金行业实务操作编制，公允反映了农银行业轮动混合基金 2025 年 12 月 31 日的财务状况以及 2025 年度的经营成果和净资产变动情况。</p>
形成审计意见的基础	<p>我们按照中国注册会计师审计准则的规定执行了审计工作。审计报告的“注册会计师对财务报表审计的责任”部分进一步阐述了我们在这些准则下的责任。按照中国注册会计师职业道德守则和中国注册会计师独立性准则，我们独立于农银行业轮动混合基金，并遵守了独立性准则中适用于公众利益实体财务报表审计的规定，同时履行了职业道德方面的其他责任。我们相信，我们获取的审计证据是充分、适当的，为发表审计意见提供了基础。</p>
强调事项	-
其他事项	-
其他信息	-
管理层和治理层对财务报表的责任	<p>农银行业轮动混合基金的基金管理人农银汇理基金管理有限公司（以下简称“基金管理人”）管理层负责按照企业会计准则和中国证监会、中国基金业协会发布的有关规定及允许的基金行业实务操作编制财务报表，使其实现公允反映，并设计、执行和维护必要的内部控制，以使财务报表不存在由于舞弊或错误导致的重大错报。</p> <p>在编制财务报表时，基金管理人管理层负责评估农银行业轮动混合基金的持续经营能力，披露与持续经营相关的事项（如适用），并运用持续经营假设，除非基金管理人管理层计划清算农银行业轮动混合基金、终止运营或别无其他现实的选择。</p> <p>基金管理人治理层负责监督农银行业轮动混合基金的财务报告过程。</p>
注册会计师对财务报表审计的责任	<p>我们的目标是对财务报表整体是否不存在由于舞弊或错误导致的重大错报获取合理保证，并出具包含审计意见的审计报告。合理保证是高水平的保证，但并不能保证按照审计准则执行的审计在某一重大错报存在时总能发现。错报可能由于舞弊或错误导致，如果合理预期错报单独或汇总起来可能影响财务报表使用者依据财务报表作出的经济决</p>

	<p>策，则通常认为错报是重大的。</p> <p>在按照审计准则执行审计工作的过程中，我们运用职业判断，并保持职业怀疑。同时，我们也执行以下工作：</p> <p>(1) 识别和评估由于舞弊或错误导致的财务报表重大错报风险，设计和实施审计程序以应对这些风险，并获取充分、适当的审计证据，作为发表审计意见的基础。由于舞弊可能涉及串通、伪造、故意遗漏、虚假陈述或凌驾于内部控制之上，未能发现由于舞弊导致的重大错报的风险高于未能发现由于错误导致的重大错报的风险。</p> <p>(2) 了解与审计相关的内部控制，以设计恰当的审计程序，但目的并非对内部控制的有效性发表意见。</p> <p>(3) 评价基金管理人管理层选用会计政策的恰当性和作出会计估计及相关披露的合理性。</p> <p>(4) 对基金管理人管理层使用持续经营假设的恰当性得出结论。同时，根据获取的审计证据，就可能对农银行业轮动混合基金持续经营能力产生重大疑虑的事项或情况是否存在重大不确定性得出结论。如果我们得出结论认为存在重大不确定性，审计准则要求我们在审计报告中提请报表使用者注意财务报表中的相关披露；如果披露不充分，我们应当发表非无保留意见。我们的结论基于截至审计报告日可获得的信息。然而，未来的事项或情况可能导致农银行业轮动混合基金不能持续经营。</p> <p>(5) 评价财务报表的总体列报、结构和内容，并评价财务报表是否公允反映相关交易和事项。</p> <p>我们与基金管理人治理层就计划的审计范围、时间安排和重大审计发现等事项进行沟通，包括沟通我们在审计中识别出的值得关注的内部控制缺陷。</p>
会计师事务所的名称	容诚会计师事务所（特殊普通合伙）
注册会计师的姓名	曹阳 金诗涛
会计师事务所的地址	北京市西城区阜成门外大街 22 号 1 幢 10 层 1001-1 至 1001-26
审计报告日期	2026 年 3 月 25 日

§ 7 年度财务报表

7.1 资产负债表

会计主体：农银汇理行业轮动混合型证券投资基金

报告截止日：2025 年 12 月 31 日

单位：人民币元

资产	附注号	本期末 2025 年 12 月 31 日	上年度末 2024 年 12 月 31 日
资产：			
货币资金	7.4.7.1	53,586,201.46	61,047,472.66

结算备付金		1,319,322.74	1,910,565.57
存出保证金		231,881.05	207,854.47
交易性金融资产	7.4.7.2	450,104,034.93	380,835,324.07
其中：股票投资		450,104,034.93	380,835,324.07
基金投资		-	-
债券投资		-	-
资产支持证券投资		-	-
贵金属投资		-	-
其他投资		-	-
衍生金融资产	7.4.7.3	-	-
买入返售金融资产	7.4.7.4	-	-
债权投资	7.4.7.5	-	-
其中：债券投资		-	-
资产支持证券投资		-	-
其他投资		-	-
其他债权投资	7.4.7.6	-	-
其他权益工具投资	7.4.7.7	-	-
应收清算款		-	-
应收股利		-	-
应收申购款		495,214.93	203,044.41
递延所得税资产		-	-
其他资产	7.4.7.8	-	-
资产总计		505,736,655.11	444,204,261.18
负债和净资产	附注号	本期末 2025年12月31日	上年度末 2024年12月31日
负 债：			
短期借款		-	-
交易性金融负债		-	-
衍生金融负债	7.4.7.3	-	-
卖出回购金融资产款		-	-
应付清算款		-	-
应付赎回款		1,653,495.85	2,050,740.31
应付管理人报酬		509,370.00	458,501.77
应付托管费		84,895.00	76,416.94
应付销售服务费		2,124.51	1,812.15
应付投资顾问费		-	-
应交税费		-	-
应付利润		-	-
递延所得税负债		-	-
其他负债	7.4.7.9	566,441.74	859,487.44
负债合计		2,816,327.10	3,446,958.61
净资产：			
实收基金	7.4.7.10	51,468,507.09	64,619,562.54
其他综合收益	7.4.7.11	-	-

未分配利润	7.4.7.12	451,451,820.92	376,137,740.03
净资产合计		502,920,328.01	440,757,302.57
负债和净资产总计		505,736,655.11	444,204,261.18

注：报告截止日 2025 年 12 月 31 日，基金份额总额 51,468,507.09 份，其中下属 A 类基金份额净值 9.7731 元，基金份额总额 50,866,576.61 份；下属 C 类基金份额净值 9.6311 元，基金份额总额 601,930.48 份。

7.2 利润表

会计主体：农银汇理行业轮动混合型证券投资基金

本报告期：2025 年 1 月 1 日至 2025 年 12 月 31 日

单位：人民币元

项目	附注号	本期 2025 年 1 月 1 日至 2025 年 12 月 31 日	上年度可比期间 2024 年 1 月 1 日至 2024 年 12 月 31 日
一、营业总收入		180,061,741.25	20,891,525.62
1. 利息收入		251,766.37	373,589.34
其中：存款利息收入	7.4.7.13	251,766.37	373,589.34
债券利息收入		-	-
资产支持证券 利息收入		-	-
买入返售金融 资产收入		-	-
其他利息收入		-	-
2. 投资收益（损失以 “-”填列）		122,571,969.69	-807,656.64
其中：股票投资收益	7.4.7.14	118,369,715.55	-5,213,642.78
基金投资收益		-	-
债券投资收益	7.4.7.15	-	-
资产支持证券 投资收益	7.4.7.16	-	-
贵金属投资收 益	7.4.7.17	-	-
衍生工具收益	7.4.7.18	-	-
股利收益	7.4.7.19	4,202,254.14	4,405,986.14
以摊余成本计 量的金融资产终止确 认产生的收益		-	-
其他投资收益		-	-
3. 公允价值变动收益 （损失以“-”号填 列）	7.4.7.20	57,035,128.30	21,192,660.45

4. 汇兑收益（损失以“-”号填列）		-	-
5. 其他收入（损失以“-”号填列）	7.4.7.21	202,876.89	132,932.47
减：二、营业总支出		6,698,576.46	7,254,805.37
1. 管理人报酬	7.4.10.2.1	5,580,310.89	5,865,856.69
其中：暂估管理人报酬		-	-
2. 托管费	7.4.10.2.2	930,051.84	977,642.69
3. 销售服务费	7.4.10.2.3	24,779.55	248,092.22
4. 投资顾问费		-	-
5. 利息支出		-	-
其中：卖出回购金融资产支出		-	-
6. 信用减值损失	7.4.7.22	-	-
7. 税金及附加		-	-
8. 其他费用	7.4.7.23	163,434.18	163,213.77
三、利润总额（亏损总额以“-”号填列）		173,363,164.79	13,636,720.25
减：所得税费用		-	-
四、净利润（净亏损以“-”号填列）		173,363,164.79	13,636,720.25
五、其他综合收益的税后净额		-	-
六、综合收益总额		173,363,164.79	13,636,720.25

7.3 净资产变动表

会计主体：农银汇理行业轮动混合型证券投资基金

本报告期：2025 年 1 月 1 日至 2025 年 12 月 31 日

单位：人民币元

项目	本期 2025 年 1 月 1 日至 2025 年 12 月 31 日			
	实收基金	其他综合收益	未分配利润	净资产合计
一、上期期末净资产	64,619,562.54	-	376,137,740.03	440,757,302.57
加：会计政策变更	-	-	-	-
前期差错更正	-	-	-	-
其他	-	-	-	-
二、本期期初净资产	64,619,562.54	-	376,137,740.03	440,757,302.57
三、本期增减变	-13,151,055.45	-	75,314,080.89	62,163,025.44

动额(减少以“-”号填列)				
(一)、综合收益总额	-	-	173,363,164.79	173,363,164.79
(二)、本期基金份额交易产生的净资产变动数(净资产减少以“-”号填列)	-13,151,055.45	-	-98,049,083.90	-111,200,139.35
其中: 1. 基金申购款	20,073,521.88	-	144,976,727.19	165,050,249.07
2. 基金赎回款	-33,224,577.33	-	-243,025,811.09	-276,250,388.42
(三)、本期向基金份额持有人分配利润产生的净资产变动(净资产减少以“-”号填列)	-	-	-	-
(四)、其他综合收益结转留存收益	-	-	-	-
四、本期期末净资产	51,468,507.09	-	451,451,820.92	502,920,328.01
项目	上年度可比期间			
	2024年1月1日至2024年12月31日			
	实收基金	其他综合收益	未分配利润	净资产合计
一、上期期末净资产	96,238,110.66	-	524,161,081.29	620,399,191.95
加: 会计政策变更	-	-	-	-
前期差错更正	-	-	-	-
其他	-	-	-	-
二、本期期初净资产	96,238,110.66	-	524,161,081.29	620,399,191.95
三、本期增减变动额(减少以“-”号填列)	-31,618,548.12	-	148,023,341.26	-179,641,889.38
(一)、综合收益总额	-	-	13,636,720.25	13,636,720.25
(二)、本期基金份额交易产生的	-31,618,548.12	-	-	-193,278,609.63

净资产变动数 (净资产减少以 “-”号填列)			161,660,061.51	
其中：1. 基金申 购款	16,672,557.66	-	84,886,642.32	101,559,199.98
2. 基金赎 回款	-48,291,105.78	-	246,546,703.83	-294,837,809.61
(三)、本期向基 金份额持有人分 配利润产生的净 资产变动(净资 产减少以“-”号 填列)	-	-	-	-
(四)、其他综合 收益结转留存收 益	-	-	-	-
四、本期期末净 资产	64,619,562.54	-	376,137,740.03	440,757,302.57

报表附注为财务报表的组成部分。

本报告 7.1 至 7.4 财务报表由下列负责人签署：

黄涛

毕宏燕

丁煜琼

基金管理人负责人

主管会计工作负责人

会计机构负责人

7.4 报表附注

7.4.1 基金基本情况

农银汇理行业轮动混合型证券投资基金(原名为农银汇理行业轮动股票型证券投资基金,以下简称“本基金”)经中国证券监督管理委员会(以下简称“中国证监会”)证监许可[2012]第 1156 号《关于核准农银汇理行业轮动股票型证券投资基金募集的批复》核准,由农银汇理基金管理有限公司依照《中华人民共和国证券投资基金法》和《农银汇理行业轮动股票型证券投资基金基金合同》负责公开募集。本基金为契约型开放式基金,存续期限不定,首次设立募集不包括认购资金利息共募集 531,900,860.90 元,业经普华永道中天会计师事务所有限公司普华永道中天验字(2012)第 442 号验资报告予以验证。经向中国证监会备案,《农银汇理行业轮动股票型证券投资基金基金合同》于 2012 年 11 月 14 日正式生效,基金合同生效日的基金份额总额为 532,034,410.35 份基金份额,其中认购资金利息折合 133,549.45 份基金份额。本基金的基金管理人为农银汇理基金管理有限公司,基金托管人为中国民生银行股份有限公司。

根据 2014 年中国证监会令第 104 号《公开募集证券投资基金运作管理办法》，农银汇理行业轮动股票型证券投资基金于 2015 年 8 月 7 日公告后更名为农银汇理行业轮动混合型证券投资基金。

根据本基金的基金管理人农银汇理基金管理有限公司于 2022 年 5 月 25 日发布的《关于农银汇理行业轮动混合型证券投资基金增设 C 类基金份额并修改基金合同、托管协议部分条款的公告》，自 2022 年 5 月 26 日起，本基金增设 C 类基金份额，原基金份额转为 A 类基金份额。根据更新后的《农银汇理行业轮动混合型证券投资基金基金合同》的有关规定，本基金根据申购费用、销售服务费收取方式的不同，将基金份额分为不同的类别。在投资者申购时收取申购费、赎回时收取赎回费，但不从本类别基金资产中计提销售服务费的基金份额，称为 A 类基金份额；在投资者申购时不收取申购费、赎回时收取赎回费，而从本类别基金资产中计提销售服务费的基金份额，称为 C 类基金份额。各类基金份额分别设置代码，分别计算和公告各类基金份额净值和各类基金份额累计净值。

根据《中华人民共和国证券投资基金法》和《农银汇理行业轮动混合型证券投资基金基金合同》的有关规定，本基金的投资范围为具有良好流动性的金融工具，包括国内依法发行上市的股票(包括中小板、创业板及其他经中国证监会核准发行并上市的股票)、债券、权证以及法律法规或中国证监会允许基金投资的其它金融工具，但须符合中国证监会的相关规定。其中：股票投资比例范围为基金资产的 60%-95%；除股票以外的其他资产投资比例范围为基金资产的 5%-40%。权证投资比例范围为基金资产净值的 0%-3%，现金或到期日在一年以内的政府债券投资比例不低于基金资产净值的 5%，其中，现金不包括结算备付金、存出保证金、应收申购款等。本基金的业绩比较基准为： $75\% \times \text{沪深 300 指数收益率} + 25\% \times \text{中证全债指数收益率}$ 。

本财务报表由本基金的基金管理人农银汇理基金管理有限公司于 2026 年 3 月 25 日批准报出。

7.4.2 会计报表的编制基础

本基金的财务报表按照财政部于 2006 年 2 月 15 日及以后期间颁布的《企业会计准则—基本准则》、各项具体会计准则、《资产管理产品相关会计处理规定》及其他相关规定(以下合称“企业会计准则”)、中国证监会颁布的《证券投资基金信息披露 XBRL 模板第 3 号<年度报告和中期报告>》、中国证券投资基金业协会(以下简称“中国基金业协会”)颁布的《证券投资基金会计核算业务指引》、本基金基金合同和在财务报表附注 7.4.4 所列示的中国证监会、中国基金业协会发布的有关规定及允许的基金行业实务操作编制。

本财务报表以持续经营为基础编制。

7.4.3 遵循企业会计准则及其他有关规定的声明

本财务报表符合企业会计准则的要求，真实、完整地反映了本基金本报告期末的财务状况以及本报告期的经营成果和净资产变动情况等有关信息。

7.4.4 重要会计政策和会计估计

7.4.4.1 会计年度

本基金会计年度为公历 1 月 1 日起至 12 月 31 日止。

7.4.4.2 记账本位币

本基金的记账本位币为人民币。

7.4.4.3 金融资产和金融负债的分类

金融工具，是指形成一方的金融资产并形成其他方的金融负债或权益工具的合同。当本基金成为金融工具合同的一方时，确认相关的金融资产、金融负债或权益工具。

(1) 金融资产

金融资产于初始确认时分类为：以摊余成本计量的金融资产、以公允价值计量且其变动计入其他综合收益的金融资产及以公允价值计量且其变动计入当期损益的金融资产。金融资产的分类取决于本基金管理金融资产的业务模式和金融资产的合同现金流量特征。本基金现无金融资产分类为以公允价值计量且其变动计入其他综合收益的金融资产。

债务工具

本基金持有的债务工具是指从发行方角度分析符合金融负债定义的工具，分别采用以下两种方式进行计量：

以摊余成本计量：

本基金管理以摊余成本计量的金融资产的业务模式为以收取合同现金流量为目标，且以摊余成本计量的金融资产的合同现金流量特征与基本借贷安排相一致，即在特定日期产生的现金流量，仅为对本金和以未偿付本金金额为基础的利息的支付。本基金持有的以摊余成本计量的金融资产主要为银行存款、买入返售金融资产和其他各类应收款项等。

以公允价值计量且其变动计入当期损益：

本基金将持有的未划分为以摊余成本计量的债务工具，以公允价值计量且其变动计入当期损益。本基金持有的以公允价值计量且其变动计入当期损益的金融资产在资产负债表中以交易性金融资产列示。

权益工具

权益工具是指从发行方角度分析符合权益定义的工具。本基金将对其没有控制、共同控制和

重大影响的权益工具(主要为股票投资)按照公允价值计量且其变动计入当期损益,在资产负债表列示为交易性金融资产。

(2) 金融负债

金融负债于初始确认时分类为以摊余成本计量的金融负债和以公允价值计量且其变动计入当期损益的金融负债。本基金目前暂无金融负债分类为以公允价值计量且其变动计入当期损益的金融负债。本基金持有的以摊余成本计量的金融负债包括卖出回购金融资产款和其他各类应付款项等。

7.4.4.4 金融资产和金融负债的初始确认、后续计量和终止确认

金融资产或金融负债在初始确认时以公允价值计量。对于以公允价值计量且其变动计入当期损益的金融资产和金融负债,相关交易费用计入当期损益;对于支付的价款中包含的债券起息日或上次除息日至购买日止的利息,确认为应计利息,包含在交易性金融资产的账面价值中。对于其他类别的金融资产和金融负债,相关交易费用计入初始确认金额。

对于以公允价值计量且其变动计入当期损益的金融资产,按照公允价值进行后续计量;对于应收款项和其他金融负债采用实际利率法,以摊余成本进行后续计量。

本基金对于以摊余成本计量的金融资产,以预期信用损失为基础确认损失准备。

本基金考虑在资产负债表日无须付出不必要的额外成本和努力即可获得的有关过去事项、当前状况以及对未来经济状况的预测等合理且有依据的信息,以发生违约的风险为权重,计算合同应收的现金流量与预期能收到的现金流量之间差额的现值的概率加权金额,确认预期信用损失。

于每个资产负债表日,本基金对于处于不同阶段的金融工具的预期信用损失分别进行计量。金融工具自初始确认后信用风险未显著增加的,处于第一阶段,本基金按照未来 12 个月内的预期信用损失计量损失准备;金融工具自初始确认后信用风险已显著增加但尚未发生信用减值的,处于第二阶段,本基金按照该工具整个存续期的预期信用损失计量损失准备;金融工具自初始确认后已经发生信用减值的,处于第三阶段,本基金按照该工具整个存续期的预期信用损失计量损失准备。

对于在资产负债表日具有较低信用风险的金融工具,本基金假设其信用风险自初始确认后并未显著增加,认定为处于第一阶段的金融工具,按照未来 12 个月内的预期信用损失计量损失准备。

本基金对于处于第一阶段和第二阶段的金融工具,按照其未扣除减值准备的账面余额和实际利率计算利息收入。对于处于第三阶段的金融工具,按照其账面余额减已计提减值准备后的摊余成本和实际利率计算利息收入。

本基金将计提或转回的损失准备计入当期损益。

金融资产满足下列条件之一的，予以终止确认：(1) 收取该金融资产现金流量的合同权利终止；(2) 该金融资产已转移，且本基金将金融资产所有权上几乎所有的风险和报酬转移给转入方；或者(3) 该金融资产已转移，虽然本基金既没有转移也没有保留金融资产所有权上几乎所有的风险和报酬，但是放弃了对该金融资产控制。

金融资产终止确认时，其账面价值与收到的对价的差额，计入当期损益。

当金融负债的现时义务全部或部分已经解除时，终止确认该金融负债或义务已解除的部分。终止确认部分的账面价值与支付的对价之间的差额，计入当期损益。

7.4.4.5 金融资产和金融负债的估值原则

本基金持有的股票投资和债券投资按如下原则确定公允价值并进行估值：

(1) 存在活跃市场的金融工具按其估值日的市场交易价格确定公允价值；估值日无交易且最近交易日后未发生影响公允价值计量的重大事件的，按最近交易日的市场交易价格确定公允价值。有充足证据表明估值日或最近交易日的市场交易价格不能真实反映公允价值的，应对市场交易价格进行调整，确定公允价值。与上述投资品种相同，但具有不同特征的，应以相同资产或负债的公允价值为基础，并在估值技术中考虑不同特征因素的影响。特征是指对资产出售或使用的限制等，如果该限制是针对资产持有者的，那么在估值技术中不应将该限制作为特征考虑。此外，基金管理人不应考虑因大量持有相关资产或负债所产生的溢价或折价。

(2) 当金融工具不存在活跃市场，采用在当前情况下适用并且有足够可利用数据和其他信息支持的估值技术确定公允价值。采用估值技术时，优先使用可观察输入值，只有在无法取得相关资产或负债可观察输入值或取得不切实可行的情况下，才可以使用不可观察输入值。

(3) 如经济环境发生重大变化或证券发行人发生影响金融工具价格的重大事件，应对估值进行调整并确定公允价值。

7.4.4.6 金融资产和金融负债的抵销

本基金持有的资产和承担的负债基本为金融资产和金融负债。当本基金 1) 具有抵销已确认金额的法定权利且该种法定权利现在是可执行的；且 2) 交易双方准备按净额结算时，金融资产与金融负债按抵销后的净额在资产负债表中列示。

7.4.4.7 实收基金

实收基金为对外发行基金份额所募集的总金额在扣除损益平准金分摊部分后的余额。由于申购和赎回引起的实收基金变动分别于基金申购确认日及基金赎回确认日认列。上述申购和赎回分别包括基金转换所引起的转入基金的实收基金增加和转出基金的实收基金减少。

7.4.4.8 损益平准金

损益平准金包括已实现平准金和未实现平准金。已实现平准金指在申购或赎回基金份额时，申购或赎回款项中包含的按累计未分配的已实现损益占净资产比例计算的金额。未实现平准金指在申购或赎回基金份额时，申购或赎回款项中包含的按累计未实现损益占净资产比例计算的金额。损益平准金于基金申购确认日或基金赎回确认日认列，并于期末全额转入未分配利润或累计亏损。

7.4.4.9 收入/（损失）的确认和计量

股票投资在持有期间应取得的现金股利扣除由上市公司代扣代缴的个人所得税后的净额确认为投资收益。债券投资在持有期间应取得的按票面利率（对于贴现债为按发行价计算的利率）或合同利率计算的利息扣除在适用情况下由债券发行企业代扣代缴的个人所得税及由基金管理人缴纳的增值税后的净额确认为投资收益。

以公允价值计量且其变动计入当期损益的金融资产在持有期间的公允价值变动确认为公允价值变动损益；于处置时，其处置价格与初始确认金额之间的差额扣除相关交易费用后的净额确认为投资收益，其中包括从公允价值变动损益结转的公允价值累计变动额。

应收款项在持有期间确认的利息收入按实际利率法计算，实际利率法与直线法差异较小的则按直线法计算。

7.4.4.10 费用的确认和计量

本基金的管理人报酬、托管费和销售服务费在费用涵盖期间按基金合同约定的费率和计算方法逐日确认。

以摊余成本计量的金融负债在持有期间确认的利息支出按实际利率法计算，实际利率法与直线法差异较小的则按直线法计算。

7.4.4.11 基金的收益分配政策

本基金同一类别的每一基金份额享有同等分配权。本基金收益以现金形式分配，但基金份额持有人可选择现金红利或将现金红利按分红除权日的基金份额净值自动转为基金份额进行再投资。若期末未分配利润中的未实现部分为正数，包括基金经营活动产生的未实现损益以及基金份额交易产生的未实现平准金等，则期末可供分配利润的金额为期末未分配利润中的已实现部分；若期末未分配利润的未实现部分为负数，则期末可供分配利润的金额为期末未分配利润，即已实现部分相抵未实现部分后的余额。

经宣告的拟分配基金收益于分红除权日从净资产转出。

7.4.4.12 分部报告

本基金以内部组织结构、管理要求、内部报告制度为依据确定经营分部，以经营分部为基础

确定报告分部并披露分部信息。经营分部是指本基金内同时满足下列条件的组成部分：(1) 该组成部分能够在日常活动中产生收入、发生费用；(2) 本基金的基金管理人能够定期评价该组成部分的经营成果，以决定向其配置资源、评价其业绩；(3) 本基金能够取得该组成部分的财务状况、经营成果和现金流量等有关会计信息。如果两个或多个经营分部具有相似的经济特征，并且满足一定条件的，则合并为一个经营分部。

本基金目前以一个单一的经营分部运作，不需要披露分部信息。

7.4.4.13 其他重要的会计政策和会计估计

根据本基金的估值原则和中国证监会允许的基金行业估值实务操作，本基金确定以下以公允价值计量且其变动计入当期损益的金融资产的公允价值时采用的估值方法及其关键假设如下：

(1) 对于证券交易所上市的股票和债券，若出现重大事项停牌或交易不活跃(包括涨跌停时的交易不活跃)等情况，本基金根据中国证监会公告[2017]13号《中国证监会关于证券投资基金估值业务的指导意见》，根据具体情况采用《关于发布中基协(AMAC)基金行业股票估值指数的通知》提供的指数收益法、市盈率法、现金流量折现法等估值技术进行估值。

(2) 对于在锁定期内的非公开发行股票、首次公开发行股票时公司股东公开发售股份、通过大宗交易取得的带限售期的股票等流通受限股票，根据中国基金业协会中基协发[2017]6号《关于发布〈证券投资基金投资流通受限股票估值指引(试行)〉的通知》之附件《证券投资基金投资流通受限股票估值指引(试行)》(以下简称“指引”)，按估值日在证券交易所上市交易的同一股票的公允价值扣除中证指数有限公司根据指引所独立提供的该流通受限股票剩余限售期对应的流动性折扣后的价值进行估值。

(3) 对于在证券交易所上市或挂牌转让的固定收益品种(可转换债券除外)及在银行间同业市场交易的固定收益品种，根据中国证监会公告[2017]13号《中国证监会关于证券投资基金估值业务的指导意见》及中国基金业协会中基协字[2022]566号《关于发布〈关于固定收益品种的估值处理标准〉的通知》之附件《关于固定收益品种的估值处理标准》采用估值技术确定公允价值。本基金持有的证券交易所上市或挂牌转让的固定收益品种(可转换债券除外)，按照中证指数有限公司所独立提供的估值结果确定公允价值。本基金持有的银行间同业市场固定收益品种按照中债金融估值中心有限公司所独立提供的估值结果确定公允价值。

7.4.5 会计政策和会计估计变更以及差错更正的说明

7.4.5.1 会计政策变更的说明

本基金本报告期未发生会计政策变更。

7.4.5.2 会计估计变更的说明

本基金本报告期末发生重大会计估计变更。

7.4.5.3 差错更正的说明

本基金在本报告期间无须说明的会计差错更正。

7.4.6 税项

根据财政部、国家税务总局财税[2002]128号《关于开放式证券投资基金有关税收问题的通知》、财税[2008]1号《关于企业所得税若干优惠政策的通知》、财税[2012]85号《关于实施上市公司股息红利差别化个人所得税政策有关问题的通知》、财税[2015]101号《关于上市公司股息红利差别化个人所得税政策有关问题的通知》、财税[2016]36号《关于全面推开营业税改征增值税试点的通知》、财税[2016]46号《关于进一步明确全面推开营改增试点金融业有关政策的通知》、财税[2016]70号《关于金融机构同业往来等增值税政策的补充通知》、财税[2016]140号《关于明确金融 房地产开发 教育辅助服务等增值税政策的通知》、财税[2017]2号《关于资管产品增值税政策有关问题的补充通知》、财税[2017]56号《关于资管产品增值税有关问题的通知》、财税[2017]90号《关于租入固定资产进项税额抵扣等增值税政策的通知》、财政部、国家税务总局公告2025年第4号《关于国债等债券利息收入增值税政策的公告》及其他相关财税法规和实务操作，主要税项列示如下：

(1) 资管产品运营过程中发生的增值税应税行为，以资管产品管理人为增值税纳税人。资管产品管理人运营资管产品过程中发生的增值税应税行为，暂适用简易计税方法，按照3%的征收率缴纳增值税。

对证券投资基金管理人运用基金买卖股票、债券的转让收入免征增值税，对除持有金融债券外的金融同业往来利息收入亦免征增值税。自2025年8月8日起，对在该日期之后(含当日)新发行的国债、地方政府债券、金融债券的利息收入，恢复征收增值税。对在该日期之前已发行的国债、地方政府债券、金融债券(包含在2025年8月8日之后续发行的部分)的利息收入，免征增值税直至债券到期。资管产品管理人运营资管产品提供的贷款服务，以产生的利息及利息性质的收入为销售额。

(2) 对基金从证券市场中取得的收入，包括买卖股票、债券的差价收入，股票的股息、红利收入，债券的利息收入及其他收入，暂不征收企业所得税。

(3) 对基金取得的企业债券利息收入，应由发行债券的企业在向基金支付利息时代扣代缴20%的个人所得税。对基金从上市公司取得的股息红利所得，持股期限在1个月以内(含1个月)的，其股息红利所得全额计入应纳税所得额；持股期限在1个月以上至1年(含1年)的，暂减按

50%计入应纳税所得额；持股期限超过 1 年的，暂免征收个人所得税。对基金持有的上市公司限售股，解禁后取得的股息、红利收入，按照上述规定计算纳税，持股时间自解禁日起计算；解禁前取得的股息、红利收入继续暂减按 50%计入应纳税所得额。上述所得统一适用 20%的税率计征个人所得税。

(4) 基金卖出股票按 0.1%的税率缴纳股票交易印花税，买入股票不征收股票交易印花税。根据财政部、国家税务总局公告 2023 年第 39 号《关于减半征收证券交易印花税的公告》，自 2023 年 8 月 28 日起，证券交易印花税实施减半征收。

(5) 本基金的城市维护建设税、教育费附加和地方教育附加等税费按照实际缴纳增值税额的适用比例计算缴纳。

7.4.7 重要财务报表项目的说明

7.4.7.1 货币资金

单位：人民币元

项目	本期末	上年度末
	2025 年 12 月 31 日	2024 年 12 月 31 日
活期存款	53,586,201.46	61,047,472.66
等于：本金	53,580,210.25	61,041,244.29
加：应计利息	5,991.21	6,228.37
减：坏账准备	-	-
定期存款	-	-
等于：本金	-	-
加：应计利息	-	-
减：坏账准备	-	-
其中：存款期限 1 个月以内	-	-
存款期限 1-3 个月	-	-
存款期限 3 个月以上	-	-
其他存款	-	-
等于：本金	-	-
加：应计利息	-	-
减：坏账准备	-	-
合计	53,586,201.46	61,047,472.66

7.4.7.2 交易性金融资产

单位：人民币元

项目	本期末			
	2025 年 12 月 31 日			
	成本	应计利息	公允价值	公允价值变动
股票	394,146,439.54	-	450,104,034.93	55,957,595.39
贵金属投资-金交	-	-	-	-

所黄金合约					
债券	交易所市场	-	-	-	-
	银行间市场	-	-	-	-
	合计	-	-	-	-
资产支持证券		-	-	-	-
基金		-	-	-	-
其他		-	-	-	-
合计		394,146,439.54	-	450,104,034.93	55,957,595.39
项目	上年度末 2024 年 12 月 31 日				
		成本	应计利息	公允价值	公允价值变动
股票		381,912,856.98	-	380,835,324.07	-1,077,532.91
贵金属投资-金交所黄金合约		-	-	-	-
债券	交易所市场	-	-	-	-
	银行间市场	-	-	-	-
	合计	-	-	-	-
资产支持证券		-	-	-	-
基金		-	-	-	-
其他		-	-	-	-
合计		381,912,856.98	-	380,835,324.07	-1,077,532.91

7.4.7.3 衍生金融资产/负债

7.4.7.3.1 衍生金融资产/负债期末余额

本基金本报告期末及上年度末未持有衍生金融资产/负债。

7.4.7.3.2 期末基金持有的期货合约情况

本基金本报告期末及上年度末未持有期货合约。

7.4.7.3.3 期末基金持有的黄金衍生品情况

本基金本报告期末及上年度末未持有黄金衍生品。

7.4.7.4 买入返售金融资产

7.4.7.4.1 各项买入返售金融资产期末余额

本基金本报告期末及上年度末未持有买入返售金融资产。

7.4.7.4.2 期末买断式逆回购交易中取得的债券

本基金本报告期末及上年度末未持有从买断式逆回购交易中取得的债券。

7.4.7.4.3 按预期信用损失一般模型计提减值准备的说明

本基金本报告期及上年度可比期间买入返售金融资产期末余额中无资产减值准备。

7.4.7.5 债权投资**7.4.7.5.1 债权投资情况**

本基金本报告期末及上年度末无债权投资。

7.4.7.5.2 债权投资减值准备计提情况

本基金本报告期及上年度可比期间无债权投资减值准备。

7.4.7.6 其他债权投资**7.4.7.6.1 其他债权投资情况**

本基金本报告期末及上年度末无其他债权投资。

7.4.7.6.2 其他债权投资减值准备计提情况

本基金本报告期及上年度可比期间无其他债权投资减值准备。

7.4.7.7 其他权益工具投资**7.4.7.7.1 其他权益工具投资情况**

本基金本报告期末及上年度末无其他权益工具投资。

7.4.7.7.2 报告期末其他权益工具投资情况

本基金本报告期及上年度可比期间无其他权益工具投资。

7.4.7.8 其他资产

本基金本报告期末及上年度末未持有其他各项资产。

7.4.7.9 其他负债

单位：人民币元

项目	本期末 2025年12月31日	上年度末 2024年12月31日
应付券商交易单元保证金	-	-
应付赎回费	2,385.96	4,509.62
应付证券出借违约金	-	-
应付交易费用	424,055.78	714,977.82
其中：交易所市场	424,055.78	714,977.82
银行间市场	-	-
应付利息	-	-
预提费用	140,000.00	140,000.00
合计	566,441.74	859,487.44

7.4.7.10 实收基金

金额单位：人民币元

农银行业轮动混合 A

项目	本期 2025 年 1 月 1 日至 2025 年 12 月 31 日	
	基金份额（份）	账面金额
上年度末	63,845,818.45	63,845,818.45
本期申购	18,568,803.30	18,568,803.30
本期赎回（以“-”号填列）	-31,548,045.14	-31,548,045.14
基金拆分/份额折算前	-	-
基金拆分/份额折算调整	-	-
本期申购	-	-
本期赎回（以“-”号填列）	-	-
本期末	50,866,576.61	50,866,576.61

农银行业轮动混合 C

项目	本期 2025 年 1 月 1 日至 2025 年 12 月 31 日	
	基金份额（份）	账面金额
上年度末	773,744.09	773,744.09
本期申购	1,504,718.58	1,504,718.58
本期赎回（以“-”号填列）	-1,676,532.19	-1,676,532.19
基金拆分/份额折算前	-	-
基金拆分/份额折算调整	-	-
本期申购	-	-
本期赎回（以“-”号填列）	-	-
本期末	601,930.48	601,930.48

注：红利再投、转换入及级别调整入份额计入申购，转换出及级别调整出份额计入赎回。

7.4.7.11 其他综合收益

本基金本报告期及上年度可比期间无其他综合收益。

7.4.7.12 未分配利润

单位：人民币元

农银行业轮动混合 A

项目	已实现部分	未实现部分	未分配利润合计
上年度末	385,088,656.85	-13,399,617.34	371,689,039.51
加：会计政策变更	-	-	-
前期差错更正	-	-	-
其他	-	-	-
本期期初	385,088,656.85	-13,399,617.34	371,689,039.51
本期利润	114,809,022.02	56,354,468.80	171,163,490.82
本期基金份额交易产生的变动数	-91,562,857.29	-5,033,157.76	-96,596,015.05
其中：基金申购款	127,860,025.49	6,308,497.13	134,168,522.62
基金赎回款	-219,422,882.78	-11,341,654.89	-230,764,537.67
本期已分配利润	-	-	-

本期末	408,334,821.58	37,921,693.70	446,256,515.28
农银行业轮动混合 C			
项目	已实现部分	未实现部分	未分配利润合计
上年度末	4,611,979.73	-163,279.21	4,448,700.52
加：会计政策变更	-	-	-
前期差错更正	-	-	-
其他	-	-	-
本期期初	4,611,979.73	-163,279.21	4,448,700.52
本期利润	1,519,014.47	680,659.50	2,199,673.97
本期基金份额交易产生的变动数	-1,376,257.97	-76,810.88	-1,453,068.85
其中：基金申购款	10,259,839.11	548,365.46	10,808,204.57
基金赎回款	-11,636,097.08	-625,176.34	-12,261,273.42
本期已分配利润	-	-	-
本期末	4,754,736.23	440,569.41	5,195,305.64

7.4.7.13 存款利息收入

单位：人民币元

项目	本期 2025年1月1日至2025年12月31日	上年度可比期间 2024年1月1日至2024年12月31日
活期存款利息收入	244,346.09	341,934.39
定期存款利息收入	-	-
其他存款利息收入	-	-
结算备付金利息收入	6,662.92	28,604.37
其他	757.36	3,050.58
合计	251,766.37	373,589.34

7.4.7.14 股票投资收益

7.4.7.14.1 股票投资收益——买卖股票差价收入

单位：人民币元

项目	本期 2025年1月1日至2025年12月31日	上年度可比期间 2024年1月1日至2024年12月31日
卖出股票成交总额	2,889,020,829.05	2,935,342,178.76
减：卖出股票成本总额	2,766,293,411.38	2,934,638,119.78
减：交易费用	4,357,702.12	5,917,701.76
买卖股票差价收入	118,369,715.55	-5,213,642.78

7.4.7.15 债券投资收益

7.4.7.15.1 债券投资收益项目构成

本基金本报告期及上年度可比期间无债券投资收益。

7.4.7.15.2 债券投资收益——买卖债券差价收入

本基金本报告期及上年度可比期间无买卖债券差价收入。

7.4.7.15.3 债券投资收益——赎回差价收入

本基金本报告期及上年度可比期间无债券赎回差价收入。

7.4.7.15.4 债券投资收益——申购差价收入

本基金本报告期及上年度可比期间无债券申购差价收入。

7.4.7.16 资产支持证券投资收益

7.4.7.16.1 资产支持证券投资收益项目构成

本基金本报告期及上年度可比期间无资产支持证券投资收益。

7.4.7.16.2 资产支持证券投资收益——买卖资产支持证券差价收入

本基金本报告期及上年度可比期间无资产支持证券投资收益。

7.4.7.16.3 资产支持证券投资收益——赎回差价收入

本基金本报告期及上年度可比期间无资产支持证券投资收益。

7.4.7.16.4 资产支持证券投资收益——申购差价收入

本基金本报告期及上年度可比期间无资产支持证券投资收益。

7.4.7.17 贵金属投资收益

7.4.7.17.1 贵金属投资收益项目构成

本基金本报告期及上年度可比期间无贵金属投资收益。

7.4.7.17.2 贵金属投资收益——买卖贵金属差价收入

本基金本报告期及上年度可比期间无买卖贵金属差价收入。

7.4.7.17.3 贵金属投资收益——赎回差价收入

本基金本报告期及上年度可比期间无贵金属赎回差价收入。

7.4.7.17.4 贵金属投资收益——申购差价收入

本基金本报告期及上年度可比期间无贵金属申购差价收入。

7.4.7.18 衍生工具收益

7.4.7.18.1 衍生工具收益——买卖权证差价收入

本基金本报告期及上年度可比期间无买卖权证差价收入。

7.4.7.18.2 衍生工具收益——其他投资收益

本基金本报告期及上年度可比期间无其他投资收益。

7.4.7.19 股利收益

单位：人民币元

项目	本期 2025年1月1日至2025年12月31日	上年度可比期间 2024年1月1日至2024年12月31日
股票投资产生的股利收益	4,202,254.14	4,405,986.14
其中：证券出借权益补偿收入	-	-
基金投资产生的股利收益	-	-
合计	4,202,254.14	4,405,986.14

7.4.7.20 公允价值变动收益

单位：人民币元

项目名称	本期 2025年1月1日至2025年12月31日	上年度可比期间 2024年1月1日至2024年12月31日
1. 交易性金融资产	57,035,128.30	21,192,660.45
股票投资	57,035,128.30	21,192,660.45
债券投资	-	-
资产支持证券投资	-	-
基金投资	-	-
贵金属投资	-	-
其他	-	-
2. 衍生工具	-	-
权证投资	-	-
3. 其他	-	-
减：应税金融商品公允价值变动产生的预估增值税	-	-
合计	57,035,128.30	21,192,660.45

7.4.7.21 其他收入

单位：人民币元

项目	本期 2025年1月1日至2025年12月31日	上年度可比期间 2024年1月1日至2024年12月31日
基金赎回费收入	197,444.99	129,952.15
基金转换费收入	5,431.90	2,980.32
合计	202,876.89	132,932.47

7.4.7.22 信用减值损失

本基金本报告期及上年度可比期间无信用减值损失。

7.4.7.23 其他费用

单位：人民币元

项目	本期 2025年1月1日至2025年12月31日	上年度可比期间 2024年1月1日至2024年12月31日
审计费用	20,000.00	20,000.00
信息披露费	120,000.00	120,000.00
证券出借违约金	-	-
银行费用	4,234.18	4,613.77
上清所账户维护费	19,200.00	18,600.00
合计	163,434.18	163,213.77

7.4.8 或有事项、资产负债表日后事项的说明

7.4.8.1 或有事项

截至资产负债表日，本基金并无须作披露的或有事项。

7.4.8.2 资产负债表日后事项

截至财务报表报出日，本基金无须作披露的资产负债表日后事项。

7.4.9 关联方关系

关联方名称	与本基金的关系
农银汇理基金管理有限公司（“农银汇理”）	基金管理人、注册登记机构、基金销售机构
农银汇理资产管理有限公司	基金管理人的子公司
中国民生银行股份有限公司（“中国民生银行”）	基金托管人、基金销售机构
中国农业银行股份有限公司（“农业银行”）	基金管理人的股东、基金销售机构
东方汇理资产管理公司	基金管理人的股东
中铝资本控股有限公司	基金管理人的股东

注：下述关联交易均在正常业务范围内按一般商业条款订立。

7.4.10 本报告期及上年度可比期间的关联方交易

7.4.10.1 通过关联方交易单元进行的交易

7.4.10.1.1 股票交易

本基金本报告期及上年度可比期间无通过关联方交易单元进行的股票交易。

7.4.10.1.2 债券交易

本基金本报告期及上年度可比期间无通过关联方交易单元进行的债券交易。

7.4.10.1.3 债券回购交易

本基金本报告期及上年度可比期间无通过关联方交易单元进行的债券回购交易。

7.4.10.1.4 权证交易

本基金本报告期及上年度可比期间无通过关联方交易单元进行的权证交易。

7.4.10.1.5 应支付关联方的佣金

本基金本报告期及上年度可比期间无应支付关联方的佣金。

7.4.10.2 关联方报酬

7.4.10.2.1 基金管理费

单位：人民币元

项目	本期 2025年1月1日至2025年 12月31日	上年度可比期间 2024年1月1日至2024 年12月31日
当期发生的基金应支付的管理费	5,580,310.89	5,865,856.69
其中：应支付销售机构的客户维护费	2,287,572.07	2,305,596.01
应支付基金管理人的净管理费	3,292,738.82	3,560,260.68

注：支付基金管理人农银汇理的管理人报酬按前一日基金资产净值 1.20%的年费率计提，逐日累计至每月月底，按月支付。其计算公式为：

$$\text{日管理人报酬} = \text{前一日基金资产净值} \times 1.20\% / \text{当年天数}。$$

7.4.10.2.2 基金托管费

单位：人民币元

项目	本期 2025年1月1日至2025年 12月31日	上年度可比期间 2024年1月1日至2024 年12月31日
当期发生的基金应支付的托管费	930,051.84	977,642.69

注：支付基金托管人中国民生银行的托管费按前一日基金资产净值 0.20%的年费率计提，逐日累计至每月月底，按月支付。其计算公式为：

$$\text{日托管费} = \text{前一日基金资产净值} \times 0.20\% / \text{当年天数}。$$

7.4.10.2.3 销售服务费

单位：人民币元

获得销售服务费的各关联方名称	本期 2025年1月1日至2025年12月31日		
	当期发生的基金应支付的销售服务费		
	农银行业轮动混合 A	农银行业轮动混合 C	合计
合计	-	-	-

获得销售服务费的各关联方名称	上年度可比期间 2024 年 1 月 1 日至 2024 年 12 月 31 日		
	当期发生的基金应支付的销售服务费		
	农银行业轮动混合 A	农银行业轮动混合 C	合计
农银汇理	-	10,812.41	10,812.41
合计	-	10,812.41	10,812.41

注：支付基金销售机构的销售服务费按前一日 C 类基金份额的基金资产净值 0.40% 的年费率计提，逐日累计至每月月底，按月支付给农银汇理，再由农银汇理计算并支付给各基金销售机构。其计算公式为：

$$\text{日销售服务费} = \text{前一日 C 类基金份额的基金资产净值} \times 0.40\% / \text{当年天数}$$

7.4.10.3 与关联方进行银行间同业市场的债券(含回购)交易

本基金本报告期及上年度可比期间未与关联方进行银行间同业市场的债券(含回购)交易。

7.4.10.4 报告期内转融通证券出借业务发生重大关联交易事项的说明

7.4.10.4.1 与关联方通过约定申报方式进行的适用固定期限费率的证券出借业务的情况

本基金本报告期及上年度可比期间无转融通证券出借业务。

7.4.10.4.2 与关联方通过约定申报方式进行的适用市场化期限费率的证券出借业务的情况

本基金本报告期及上年度可比期间无转融通证券出借业务。

7.4.10.5 各关联方投资本基金的情况

7.4.10.5.1 报告期内基金管理人运用固有资金投资本基金的情况

本基金本报告期内及上年度可比期间无基金管理人运用固有资金投资本基金的情况。

7.4.10.5.2 报告期末除基金管理人之外的其他关联方投资本基金的情况

本基金本报告期末及上年度末除基金管理人之外的其他关联方无投资本基金的情况。

7.4.10.6 由关联方保管的银行存款余额及当期产生的利息收入

单位：人民币元

关联方名称	本期 2025 年 1 月 1 日至 2025 年 12 月 31 日		上年度可比期间 2024 年 1 月 1 日至 2024 年 12 月 31 日	
	期末余额	当期利息收入	期末余额	当期利息收入
中国民生银行	53,586,201.46	244,346.09	61,047,472.66	341,934.39

注：本基金的活期银行存款由基金托管人中国民生银行保管，按银行同业利率计息。

7.4.10.7 本基金在承销期内参与关联方承销证券的情况

本基金本报告期及上年度可比期间无在承销期内参与关联方承销的证券。

7.4.10.8 其他关联交易事项的说明

本基金本报告期及上年度可比期间无须作说明的其他关联交易事项。

7.4.11 利润分配情况

本基金本报告期内未进行利润分配。

7.4.12 期末（2025 年 12 月 31 日）本基金持有的流通受限证券

7.4.12.1 因认购新发/增发证券而于期末持有的流通受限证券

本基金本报告期末未持有因认购新发/增发证券而流通受限的证券。

7.4.12.2 期末持有的暂时停牌等流通受限股票

金额单位：人民币元

股票代码	股票名称	停牌日期	停牌原因	期末估值单价	复牌日期	复牌开盘单价	数量（股）	期末成本总额	期末估值总额	备注
688012	中微公司	2025年12月19日	重大事项停牌	272.72	2026年1月5日	278.00	58,772	16,830,483.18	16,028,299.84	-

7.4.12.3 期末债券正回购交易中作为抵押的债券

7.4.12.3.1 银行间市场债券正回购

本基金本报告期末未持有因银行间市场债券正回购交易而抵押的债券。

7.4.12.3.2 交易所市场债券正回购

本基金本报告期末未持有因交易所市场债券正回购交易而抵押的债券。

7.4.12.4 期末参与转融通证券出借业务的证券

本基金本报告期末无参与转融通证券出借业务的证券。

7.4.13 金融工具风险及管理

7.4.13.1 风险管理政策和组织架构

本基金管理人的风险政策是使基金投资风险可测、可控、可承担。通过事前制定科学合理的制度和业务流程、事中有效的执行和管控、事后全面的检查和改进，将风险管理贯穿于基金投资运作的整个环节，有效防范和化解基金面临的市场风险、信用风险、流动性风险及投资合规性风险。

本基金管理人建立了“三层架构、三道防线”的风险管理组织体系。董事会及其下设的风控与合规管理委员会是公司风险管理的最高层次，负责建立健全公司全面风险管理体系，审核公司基本风险管理制度、风险偏好、重大风险政策，对风险管理承担最终责任。公司管理层及其下设的风险管理与内部控制委员会组成风险管理的第二层次，根据董事会要求具体组织和实施公司风险管理工作，对风险管理承担直接责任。第一层次由各个部门组成，承担业务风险的直接管理责任。公司建立了层次明晰、权责统一、监管明确的三道内部控制防线，实现了业务经营部门、风险管理部门、审计部门的分工协作，前、中、后台的相互制约，以及对公司决策层、管理层、操作层的全面监督和控制。

7.4.13.2 信用风险

信用风险是指由于基金所投资债券的发行人出现违约、拒绝支付到期本息，债券发行人信用评级降低导致债券价格下降，或基金在交易过程中发生交收违约，导致基金资产损失的可能性。

本基金管理人建立了内部评级体系、存款银行名单和交易对手库，对投资债券进行内部评级，对存款银行、交易对手的资信状况进行充分评估、设定授信额度，以控制相应的信用风险。

7.4.13.2.1 按短期信用评级列示的债券投资

本报告期末及上年度末本基金未持有短期信用评级债券。

7.4.13.2.2 按长期信用评级列示的债券投资

本报告期末及上年度末本基金未持有长期信用评级债券。

7.4.13.3 流动性风险

流动性风险是指因市场交易相对不活跃导致基金投资资产无法以适当价格及时变现，进而无法对投资者赎回款或基金其它应付款按时支付的风险。

7.4.13.3.1 报告期内本基金组合资产的流动性风险分析

本报告期内，本基金管理人坚持组合管理、分散投资的基本原则，严格按照法律法规的有关规定和基金合同约定的投资范围与比例限制实施投资管理。针对兑付赎回资金的流动性风险，本基金管理人在基金合同中约定了巨额赎回条款，制定了发生巨额赎回时资金的处理措施，控制因开放模式而产生的流动性风险。本基金主要投资于基金合同约定的具有良好流动性的金融工具，因此除附注“期末本基金持有的流通受限证券”中列示的部分基金资产流通暂时受限制不能自由转让的情况外其余均能及时变现。此外，本基金可通过卖出回购金融资产方式借入短期资金应对流动性需求。

本报告期内，本基金管理人通过独立的风险管理部门对本基金投资品种变现指标、持仓集中度指标、流通受限的投资品种比例、逆回购交易的到期日与交易对手的集中度、以及组合在短

时间内变现能力的综合指标等进行持续的监测和分析，同时定期统计本基金投资者结构、申购赎回特征，进行压力测试，分析本基金组合资产的变现能力与投资者赎回需求的匹配程度。

7.4.13.4 市场风险

市场风险是指基金所持金融工具的公允价值或未来现金流量因所处市场各类价格因素的变动而发生波动的风险，主要包括利率风险、外汇风险和其他价格风险。

7.4.13.4.1 利率风险

利率风险是指金融工具的公允价值或现金流量受市场利率变动而发生波动的风险。利率敏感性金融工具均面临由于市场利率上升而导致公允价值下降的风险，其中浮动利率类金融工具还面临每个付息期间结束根据市场利率重新定价时对于未来现金流影响的风险。本基金管理人定期对基金面临的利率风险进行监测和分析，并通过调整投资组合的久期等方法对利率风险进行管理。

7.4.13.4.1.1 利率风险敞口

单位：人民币元

本期末 2025年12月31日	1年以内	1-5年	5年以上	不计息	合计
资产					
货币资金	53,586,201.46	-	-	-	53,586,201.46
结算备付金	1,319,322.74	-	-	-	1,319,322.74
存出保证金	231,881.05	-	-	-	231,881.05
交易性金融资产	-	-	-	-450,104,034.93	450,104,034.93
应收申购款	-	-	-	495,214.93	495,214.93
资产总计	55,137,405.25	-	-	-450,599,249.86	505,736,655.11
负债					
应付赎回款	-	-	-	1,653,495.85	1,653,495.85
应付管理人报酬	-	-	-	509,370.00	509,370.00
应付托管费	-	-	-	84,895.00	84,895.00
应付销售服务费	-	-	-	2,124.51	2,124.51
其他负债	-	-	-	566,441.74	566,441.74
负债总计	-	-	-	2,816,327.10	2,816,327.10
利率敏感度缺口	55,137,405.25	-	-	-447,782,922.76	502,920,328.01
上年度末 2024年12月31日	1年以内	1-5年	5年以上	不计息	合计
资产					
货币资金	61,047,472.66	-	-	-	61,047,472.66
结算备付金	1,910,565.57	-	-	-	1,910,565.57
存出保证金	207,854.47	-	-	-	207,854.47
交易性金融资产	-	-	-	-380,835,324.07	380,835,324.07
应收申购款	-	-	-	203,044.41	203,044.41
资产总计	63,165,892.70	-	-	-381,038,368.48	444,204,261.18
负债					

应付赎回款	-	-	-	2,050,740.31	2,050,740.31
应付管理人报酬	-	-	-	458,501.77	458,501.77
应付托管费	-	-	-	76,416.94	76,416.94
应付销售服务费	-	-	-	1,812.15	1,812.15
其他负债	-	-	-	859,487.44	859,487.44
负债总计	-	-	-	3,446,958.61	3,446,958.61
利率敏感度缺口	63,165,892.70	-	-	-377,591,409.87	440,757,302.57

注：按照合约规定的利率重新定价日或到期日孰早者予以分类。

7.4.13.4.1.2 利率风险的敏感性分析

本基金本报告期末及上年度末无债券投资及资产支持证券投资，因此市场利率变动对基金资产净值的影响不重大。

7.4.13.4.2 外汇风险

外汇风险是指金融工具的公允价值或未来现金流量因外汇汇率变动而发生波动的风险。本基金的所有资产及负债以人民币计价，因此无重大外汇风险。

7.4.13.4.3 其他价格风险

其他价格风险是指基金所持金融工具的公允价值或未来现金流量因除市场利率和外汇汇率以外的市场价格因素变动而发生波动的风险。本基金主要投资于证券交易所上市或银行间同业市场交易的股票和债券，所面临的最大市场价格风险由所持有的金融工具的公允价值决定。

本基金通过投资组合的分散化降低市场价格风险，并且本基金管理人每日对本基金所持有的证券价格实施监测，定期对基金所面临的价格风险进行度量和分析，及时对风险进行管理和控制。

7.4.13.4.3.1 其他价格风险敞口

金额单位：人民币元

项目	本期末 2025年12月31日		上年度末 2024年12月31日	
	公允价值	占基金资产净值 比例 (%)	公允价值	占基金资产净值 比例 (%)
交易性金融资产—股票投资	450,104,034.93	89.50	380,835,324.07	86.40
交易性金融资产—基金投资	-	-	-	-
交易性金融资产—贵金属投资	-	-	-	-
衍生金融资产—权证投资	-	-	-	-
其他	-	-	-	-
合计	450,104,034.93	89.50	380,835,324.07	86.40

7.4.13.4.3.2 其他价格风险的敏感性分析

假设	除业绩比较基准以外的其他市场变量保持不变。		
分析	相关风险变量的变动	对资产负债表日基金资产净值的 影响金额（单位：人民币元）	
		本期末（2025年12月31日）	上年度末（2024年12月31日）
	业绩比较基准上升 5%	44,969,855.48	31,633,359.52
	业绩比较基准下降 5%	-44,969,855.48	-31,633,359.52

注：本基金采用历史数据拟合回归方法来进行其他价格风险敏感性分析。

7.4.14 公允价值

7.4.14.1 金融工具公允价值计量的方法

公允价值计量结果所属的层次，由对公允价值计量整体而言具有重要意义的输入值所属的最低层次决定：

第一层次：相同资产或负债在活跃市场上未经调整的报价。

第二层次：除第一层次输入值外相关资产或负债直接或间接可观察的输入值。

第三层次：相关资产或负债的不可观察输入值。

7.4.14.2 持续的以公允价值计量的金融工具

7.4.14.2.1 各层次金融工具的公允价值

单位：人民币元

公允价值计量结果所属的层次	本期末 2025年12月31日	上年度末 2024年12月31日
第一层次	434,075,735.09	380,835,324.07
第二层次	16,028,299.84	-
第三层次	-	-
合计	450,104,034.93	380,835,324.07

7.4.14.2.2 公允价值所属层次间的重大变动

本基金以导致各层次之间转换的事项发生日为确认各层次之间转换的时点。

对于证券交易所上市的股票和债券，若出现重大事项停牌、交易不活跃（包括涨跌停时的交易不活跃）、或属于非公开发行等情况，本基金不会于停牌日至交易恢复活跃日期间、交易不活跃期间及限售期间将相关股票和债券的公允价值列入第一层次；并根据估值调整中采用的不可观察输入值对于公允价值的影响程度，确定相关股票和债券的公允价值应属第二层次还是第三层次。

7.4.14.3 非持续的以公允价值计量的金融工具的说明

于本期末，本基金未持有非持续的以公允价值计量的金融资产（上期末：同）。

7.4.14.4 不以公允价值计量的金融工具的相关说明

不以公允价值计量的金融资产和负债主要包括应收款项和其他金融负债，其账面价值与公允价值相差很小。

7.4.15 有助于理解和分析会计报表需要说明的其他事项

截至资产负债表日本基金无需要说明的其他重要事项。

§ 8 投资组合报告

8.1 期末基金资产组合情况

金额单位：人民币元

序号	项目	金额	占基金总资产的比例 (%)
1	权益投资	450,104,034.93	89.00
	其中：股票	450,104,034.93	89.00
2	基金投资	-	-
3	固定收益投资	-	-
	其中：债券	-	-
	资产支持证券	-	-
4	贵金属投资	-	-
5	金融衍生品投资	-	-
6	买入返售金融资产	-	-
	其中：买断式回购的买入返售金融资产	-	-
7	银行存款和结算备付金合计	54,905,524.20	10.86
8	其他各项资产	727,095.98	0.14
9	合计	505,736,655.11	100.00

8.2 报告期末按行业分类的股票投资组合

8.2.1 报告期末按行业分类的境内股票投资组合

金额单位：人民币元

代码	行业类别	公允价值（元）	占基金资产净值比例（%）
A	农、林、牧、渔业	-	-
B	采矿业	21,867,470.00	4.35
C	制造业	318,231,080.84	63.28
D	电力、热力、燃气及水生产和供应业	8,871,866.00	1.76
E	建筑业	-	-
F	批发和零售业	-	-
G	交通运输、仓储和邮政业	-	-
H	住宿和餐饮业	-	-
I	信息传输、软件和信息技术服务业	64,054,804.09	12.74
J	金融业	31,388,046.00	6.24
K	房地产业	-	-
L	租赁和商务服务业	-	-
M	科学研究和技术服务业	350,100.00	0.07
N	水利、环境和公共设施管理业	9,184.00	0.00
O	居民服务、修理和其他服务业	-	-
P	教育	-	-
Q	卫生和社会工作	-	-
R	文化、体育和娱乐业	5,331,484.00	1.06
S	综合	-	-
	合计	450,104,034.93	89.50

8.2.2 报告期末按行业分类的港股通投资股票投资组合

本基金本报告期末未持有港股通投资股票。

8.3 期末按公允价值占基金资产净值比例大小排序的所有股票投资明细

金额单位：人民币元

序号	股票代码	股票名称	数量（股）	公允价值（元）	占基金资产净值比例（%）
1	300502	新易盛	62,580	26,964,470.40	5.36
2	300308	中际旭创	40,700	24,827,000.00	4.94
3	688256	寒武纪	17,473	23,685,525.15	4.71
4	688012	中微公司	58,772	16,028,299.84	3.19
5	688981	中芯国际	127,447	15,654,315.01	3.11
6	688041	海光信息	67,466	15,140,045.06	3.01
7	002371	北方华创	32,400	14,874,192.00	2.96
8	002409	雅克科技	186,200	13,797,420.00	2.74
9	688385	复旦微电	167,366	12,334,874.20	2.45
10	002709	天赐材料	254,800	11,804,884.00	2.35
11	002558	巨人网络	271,500	11,753,235.00	2.34

12	301205	联特科技	67,700	11,408,127.00	2.27
13	688249	晶合集成	331,741	11,010,483.79	2.19
14	603283	赛腾股份	238,100	10,314,492.00	2.05
15	600760	中航沈飞	174,900	9,820,635.00	1.95
16	002624	完美世界	579,500	9,498,005.00	1.89
17	001203	大中矿业	306,600	9,397,290.00	1.87
18	000776	广发证券	424,200	9,340,884.00	1.86
19	601318	中国平安	123,500	8,447,400.00	1.68
20	300033	同花顺	25,800	8,312,244.00	1.65
21	002241	歌尔股份	272,000	7,814,560.00	1.55
22	688072	拓荆科技	22,397	7,391,010.00	1.47
23	300476	胜宏科技	25,100	7,218,258.00	1.44
24	001309	德明利	30,900	7,165,401.00	1.42
25	002407	多氟多	189,300	6,419,163.00	1.28
26	688200	华峰测控	33,019	6,280,213.80	1.25
27	002020	京新药业	324,300	6,155,214.00	1.22
28	600809	山西汾酒	35,000	6,009,500.00	1.19
29	300394	天孚通信	28,700	5,826,961.00	1.16
30	600900	长江电力	204,200	5,552,198.00	1.10
31	600711	盛屯矿业	360,700	5,468,212.00	1.09
32	601009	南京银行	462,600	5,287,518.00	1.05
33	601138	工业富联	81,200	5,038,460.00	1.00
34	688498	源杰科技	7,680	4,930,483.20	0.98
35	688629	华丰科技	48,897	4,892,633.82	0.97
36	002240	盛新锂能	141,700	4,878,731.00	0.97
37	601899	紫金矿业	132,800	4,577,616.00	0.91
38	688472	阿特斯	304,550	4,540,840.50	0.90
39	300413	芒果超媒	176,500	4,310,130.00	0.86
40	688099	晶晨股份	48,872	4,263,104.56	0.85
41	688347	华虹公司	38,358	4,137,677.46	0.82
42	301165	锐捷网络	42,600	3,782,880.00	0.75
43	600519	贵州茅台	2,500	3,442,950.00	0.68
44	002911	佛燃能源	273,900	3,319,668.00	0.66
45	688120	华海清科	22,114	3,318,869.12	0.66
46	300433	蓝思科技	103,500	3,132,945.00	0.62
47	000408	藏格矿业	36,300	3,063,720.00	0.61
48	688036	传音控股	43,719	2,892,449.04	0.58
49	688615	合合信息	11,923	2,713,436.34	0.54
50	002847	盐津铺子	39,500	2,698,245.00	0.54
51	688266	泽璟制药	28,147	2,609,226.90	0.52
52	688111	金山办公	8,318	2,554,208.26	0.51
53	600301	华锡有色	63,200	2,424,352.00	0.48
54	601595	上海电影	84,000	2,404,920.00	0.48

55	688220	翱捷科技	28,334	2,340,671.74	0.47
56	002812	恩捷股份	40,000	2,265,600.00	0.45
57	688258	卓易信息	22,254	1,703,988.78	0.34
58	301606	绿联科技	28,900	1,697,586.00	0.34
59	300533	冰川网络	44,100	1,531,593.00	0.30
60	300182	捷成股份	275,000	1,518,000.00	0.30
61	002605	姚记科技	64,700	1,507,510.00	0.30
62	300790	宇瞳光学	49,800	1,489,518.00	0.30
63	603986	兆易创新	6,800	1,456,900.00	0.29
64	000892	欢瑞世纪	201,800	1,408,564.00	0.28
65	688313	仕佳光子	15,332	1,361,174.96	0.27
66	300378	鼎捷数智	11,800	534,068.00	0.11
67	603127	昭衍新药	10,000	350,100.00	0.07
68	000888	峨眉山 A	700	9,184.00	0.00

8.4 报告期内股票投资组合的重大变动

8.4.1 累计买入金额超出期初基金资产净值 2%或前 20 名的股票明细

金额单位：人民币元

序号	股票代码	股票名称	本期累计买入金额	占期初基金资产净值比例(%)
1	301205	联特科技	29,946,051.00	6.79
2	000063	中兴通讯	28,704,485.00	6.51
3	300394	天孚通信	26,669,451.86	6.05
4	300502	新易盛	25,435,165.80	5.77
5	600183	生益科技	25,022,296.00	5.68
6	688385	复旦微电	24,721,731.51	5.61
7	688041	海光信息	24,266,920.23	5.51
8	688256	寒武纪	24,231,653.18	5.50
9	601138	工业富联	23,266,207.00	5.28
10	603986	兆易创新	23,044,965.98	5.23
11	002558	巨人网络	22,616,619.00	5.13
12	002624	完美世界	22,540,303.00	5.11
13	688220	翱捷科技	22,512,426.42	5.11
14	002384	东山精密	21,439,998.00	4.86
15	688498	源杰科技	21,320,260.36	4.84
16	002463	沪电股份	21,287,842.00	4.83
17	300476	胜宏科技	19,958,388.00	4.53
18	000776	广发证券	19,018,634.00	4.31
19	002371	北方华创	18,355,253.90	4.16
20	300308	中际旭创	17,952,693.00	4.07
21	688012	中微公司	17,816,067.14	4.04
22	002241	歌尔股份	17,697,970.00	4.02
23	000880	潍柴重机	17,519,380.00	3.97
24	688433	华曙高科	17,435,970.21	3.96

25	300033	同花顺	16,736,356.00	3.80
26	603283	赛腾股份	16,318,093.00	3.70
27	002851	麦格米特	16,216,687.00	3.68
28	002422	科伦药业	16,190,439.00	3.67
29	002364	中恒电气	15,957,748.00	3.62
30	002475	立讯精密	15,406,366.00	3.50
31	688266	泽璟制药	15,382,693.59	3.49
32	001309	德明利	15,342,782.00	3.48
33	300002	神州泰岳	14,832,764.00	3.37
34	688025	杰普特	14,812,352.13	3.36
35	688200	华峰测控	14,743,703.61	3.35
36	300570	太辰光	14,718,763.75	3.34
37	300378	鼎捷数智	14,601,197.00	3.31
38	600760	中航沈飞	14,420,564.00	3.27
39	688235	百济神州	14,325,867.27	3.25
40	002409	雅克科技	13,981,745.42	3.17
41	688981	中芯国际	13,963,776.29	3.17
42	002837	英维克	13,222,871.00	3.00
43	688182	灿勤科技	13,197,208.14	2.99
44	002517	恺英网络	13,184,815.94	2.99
45	002709	天赐材料	13,096,665.24	2.97
46	603228	景旺电子	13,093,672.00	2.97
47	688249	晶合集成	13,062,762.48	2.96
48	002020	京新药业	12,780,384.00	2.90
49	300738	奥飞数据	12,636,293.00	2.87
50	603444	吉比特	12,599,303.00	2.86
51	688205	德科立	12,444,297.27	2.82
52	600104	上汽集团	12,364,311.82	2.81
53	002847	盐津铺子	12,348,136.00	2.80
54	688617	惠泰医疗	11,851,622.43	2.69
55	688127	蓝特光学	11,803,120.87	2.68
56	688347	华虹公司	11,777,045.10	2.67
57	300433	蓝思科技	11,730,259.00	2.66
58	002179	中航光电	11,697,647.13	2.65
59	603893	瑞芯微	11,496,328.00	2.61
60	688439	振华风光	11,464,559.32	2.60
61	002149	西部材料	11,414,030.00	2.59
62	300751	迈为股份	11,240,440.00	2.55
63	688183	生益电子	11,205,368.57	2.54
64	600988	赤峰黄金	11,198,124.36	2.54
65	300760	迈瑞医疗	11,016,322.00	2.50
66	300133	华策影视	11,000,537.00	2.50
67	688361	中科飞测	10,927,468.54	2.48

68	688048	长光华芯	10,888,463.00	2.47
69	688629	华丰科技	10,860,534.20	2.46
70	300548	长芯博创	10,777,160.00	2.45
71	600967	内蒙一机	10,658,012.03	2.42
72	002916	深南电路	10,577,946.40	2.40
73	688037	芯源微	10,557,632.06	2.40
74	603296	华勤技术	10,430,838.00	2.37
75	688333	铂力特	10,212,715.49	2.32
76	601318	中国平安	10,107,693.00	2.29
77	688513	苑东生物	10,037,627.58	2.28
78	600879	航天电子	9,977,141.00	2.26
79	002484	江海股份	9,905,959.00	2.25
80	002130	沃尔核材	9,829,525.00	2.23
81	300870	欧陆通	9,804,952.00	2.22
82	605599	菜百股份	9,754,709.00	2.21
83	000768	中航西飞	9,615,146.00	2.18
84	600276	恒瑞医药	9,532,282.04	2.16
85	001203	大中矿业	9,522,681.92	2.16
86	300383	光环新网	9,303,766.37	2.11
87	301165	锐捷网络	9,295,461.00	2.11
88	603308	应流股份	9,151,851.40	2.08
89	000963	华东医药	9,102,509.00	2.07
90	002929	润建股份	9,089,728.00	2.06
91	002938	鹏鼎控股	9,089,017.00	2.06
92	301486	致尚科技	9,068,096.00	2.06
93	688608	恒玄科技	8,987,749.22	2.04
94	002755	奥赛康	8,977,324.00	2.04
95	001206	依依股份	8,959,728.36	2.03
96	600958	东方证券	8,884,770.00	2.02

注：买入金额按买入的成交金额（成交单价乘以成交数量）填列，不考虑相关交易费用。

8.4.2 累计卖出金额超出期初基金资产净值 2%或前 20 名的股票明细

金额单位：人民币元

序号	股票代码	股票名称	本期累计卖出金额	占期初基金资产净值比例(%)
1	002463	沪电股份	33,919,873.80	7.70
2	300502	新易盛	33,781,503.40	7.66
3	000063	中兴通讯	30,481,110.87	6.92
4	002384	东山精密	28,285,315.00	6.42
5	002475	立讯精密	27,871,327.50	6.32
6	300308	中际旭创	27,142,378.20	6.16
7	600183	生益科技	26,083,566.29	5.92
8	300394	天孚通信	25,648,654.40	5.82
9	301205	联特科技	23,392,266.02	5.31

10	603986	兆易创新	23,289,750.00	5.28
11	688498	源杰科技	23,037,845.26	5.23
12	688266	泽璟制药	22,541,606.11	5.11
13	000880	潍柴重机	22,441,904.00	5.09
14	688256	寒武纪	22,101,558.50	5.01
15	002938	鹏鼎控股	22,070,387.00	5.01
16	601138	工业富联	22,054,783.78	5.00
17	688220	翱捷科技	21,003,484.58	4.77
18	002422	科伦药业	20,317,720.98	4.61
19	002558	巨人网络	19,857,532.00	4.51
20	002851	麦格米特	19,619,109.00	4.45
21	300570	太辰光	19,049,098.00	4.32
22	688433	华曙高科	18,738,076.34	4.25
23	300750	宁德时代	18,314,098.76	4.16
24	688385	复旦微电	17,369,846.93	3.94
25	688182	灿勤科技	17,144,170.86	3.89
26	002364	中恒电气	16,946,123.00	3.84
27	688025	杰普特	16,563,504.21	3.76
28	600893	航发动力	16,063,378.00	3.64
29	603296	华勤技术	16,021,308.37	3.63
30	300751	迈为股份	16,002,890.00	3.63
31	300378	鼎捷数智	15,472,819.00	3.51
32	688235	百济神州	15,403,696.79	3.49
33	603893	瑞芯微	15,364,423.00	3.49
34	603228	景旺电子	15,000,315.54	3.40
35	002484	江海股份	14,874,853.80	3.37
36	300476	胜宏科技	14,724,180.00	3.34
37	002624	完美世界	14,345,742.00	3.25
38	002517	恺英网络	14,123,974.00	3.20
39	300133	华策影视	14,120,490.00	3.20
40	002371	北方华创	14,000,434.95	3.18
41	688629	华丰科技	13,945,155.90	3.16
42	688361	中科飞测	13,827,109.35	3.14
43	600104	上汽集团	13,693,649.00	3.11
44	002837	英维克	13,649,044.40	3.10
45	300002	神州泰岳	13,458,189.00	3.05
46	688608	恒玄科技	13,381,282.18	3.04
47	002130	沃尔核材	13,322,220.48	3.02
48	002916	深南电路	13,095,934.00	2.97
49	688702	盛科通信	13,077,332.56	2.97
50	002149	西部材料	12,971,142.00	2.94
51	688183	生益电子	12,776,465.49	2.90
52	601111	中国国航	12,441,306.00	2.82

53	688617	惠泰医疗	12,402,804.19	2.81
54	688037	芯源微	12,139,609.80	2.75
55	600988	赤峰黄金	12,035,160.77	2.73
56	688205	德科立	11,994,862.18	2.72
57	688127	蓝特光学	11,849,523.92	2.69
58	000776	广发证券	11,800,459.00	2.68
59	300738	奥飞数据	11,726,304.19	2.66
60	603444	吉比特	11,643,718.00	2.64
61	300760	迈瑞医疗	11,499,332.00	2.61
62	688337	普源精电	11,422,294.93	2.59
63	688439	振华风光	11,366,074.08	2.58
64	002179	中航光电	11,328,609.02	2.57
65	300661	圣邦股份	10,989,282.00	2.49
66	688048	长光华芯	10,966,569.28	2.49
67	688513	苑东生物	10,888,641.30	2.47
68	300033	同花顺	10,879,847.00	2.47
69	600276	恒瑞医药	10,704,366.54	2.43
70	300870	欧陆通	10,455,306.00	2.37
71	601336	新华保险	10,385,262.00	2.36
72	300383	光环新网	10,366,684.00	2.35
73	605599	菜百股份	10,361,510.00	2.35
74	000333	美的集团	10,338,294.00	2.35
75	002755	奥赛康	10,174,433.90	2.31
76	688200	华峰测控	9,965,516.38	2.26
77	600879	航天电子	9,926,612.00	2.25
78	601595	上海电影	9,853,059.00	2.24
79	688068	热景生物	9,755,831.19	2.21
80	301358	湖南裕能	9,720,414.00	2.21
81	603308	应流股份	9,695,551.00	2.20
82	301171	易点天下	9,642,802.00	2.19
83	300548	长芯博创	9,629,346.00	2.18
84	688041	海光信息	9,570,726.25	2.17
85	603193	润本股份	9,422,897.70	2.14
86	002605	姚记科技	9,420,205.52	2.14
87	000768	中航西飞	9,419,216.00	2.14
88	301486	致尚科技	9,371,766.00	2.13
89	600967	内蒙一机	9,367,182.00	2.13
90	001206	依依股份	9,264,983.20	2.10
91	002292	奥飞娱乐	9,258,760.00	2.10
92	603236	移远通信	9,152,117.20	2.08
93	688333	铂力特	9,071,874.87	2.06
94	000963	华东医药	9,022,573.00	2.05
95	002414	高德红外	9,014,098.00	2.05

96	002929	润建股份	8,855,214.00	2.01
97	002940	昂利康	8,829,606.00	2.00

注：卖出金额按卖出成交金额（成交单价乘以成交数量）填列，不考虑相关交易费用。

8.4.3 买入股票的成本总额及卖出股票的收入总额

单位：人民币元

买入股票成本（成交）总额	2,778,526,993.94
卖出股票收入（成交）总额	2,889,020,829.05

注：买入股票成本、卖出股票收入均按买卖成交金额（成交单价乘以成交数量）填列，不考虑相关交易费用。

8.5 期末按债券品种分类的债券投资组合

本基金本报告期末未持有债券。

8.6 期末按公允价值占基金资产净值比例大小排序的前五名债券投资明细

本基金本报告期末未持有债券。

8.7 期末按公允价值占基金资产净值比例大小排序的所有资产支持证券投资明细

本基金本报告期末未持有资产支持证券。

8.8 报告期末按公允价值占基金资产净值比例大小排序的前五名贵金属投资明细

本基金本报告期末未持有贵金属投资。

8.9 期末按公允价值占基金资产净值比例大小排序的前五名权证投资明细

本基金本报告期末未持有权证。

8.10 本基金投资股指期货的投资政策

本基金本报告期末未持有股指期货。

8.11 报告期末本基金投资的国债期货交易情况说明

8.11.1 本期国债期货投资政策

本基金本报告期末未持有国债期货。

8.11.2 本期国债期货投资评价

本基金本报告期末未持有国债期货。

8.12 投资组合报告附注

8.12.1 基金投资的前十名证券的发行主体本期是否出现被监管部门立案调查，或在报告编制日前一年内受到公开谴责、处罚的情形

本基金投资的前十名证券的发行主体本期没有被监管部门立案调查或在本报告编制日前一年内受到公开谴责、处罚的情况。

8.12.2 基金投资的前十名股票是否超出基金合同规定的备选股票库

本基金投资的前十名股票没有超出基金合同规定的备选股票库。

8.12.3 期末其他各项资产构成

单位：人民币元

序号	名称	金额
1	存出保证金	231,881.05
2	应收清算款	-
3	应收股利	-
4	应收利息	-
5	应收申购款	495,214.93
6	其他应收款	-
7	待摊费用	-
8	其他	-
9	合计	727,095.98

8.12.4 期末持有的处于转股期的可转换债券明细

本基金本期末未持有处于转股期的可转换债券。

8.12.5 期末前十名股票中存在流通受限情况的说明

金额单位：人民币元

序号	股票代码	股票名称	流通受限部分的公允价值	占基金资产净值比例 (%)	流通受限情况说明
1	688012	中微公司	16,028,299.84	3.19	公告重大事项

§ 9 基金份额持有人信息

9.1 期末基金份额持有人户数及持有人结构

份额单位：份

份额级别	持有人户数 (户)	户均持有的基金份额	持有人结构			
			机构投资者		个人投资者	
			持有份额	占总份额比例 (%)	持有份额	占总份额比例 (%)
农银行业轮动混合 A	19,480	2,611.22	256.68	0.00	50,866,319.93	100.00
农银行业轮动混合 C	544	1,106.49	24,151.09	4.01	577,779.39	95.99
合计	20,024	2,570.34	24,407.77	0.05	51,444,099.32	99.95

注：本基金机构、个人投资者持有份额占总份额比例的计算中，对下属分级基金，比例的分母采

用各自级别的份额；对合计数，比例的分母采用下属分级基金份额的合计数。

9.2 期末基金管理人的从业人员持有本基金的情况

项目	份额级别	持有份额总数（份）	占基金总份额比例（%）
基金管理人所有从业人员持有本基金	农银行业轮动混合 A	62,700.39	0.1233
	农银行业轮动混合 C	13,112.02	2.1783
	合计	75,812.41	0.1473

注：从业人员持有份额占总份额比例的计算中，对下属分级基金，比例的分母采用各自级别的份额；对合计数，比例的分母采用下属分级基金份额的合计数。

9.3 期末基金管理人的从业人员持有本开放式基金份额总量区间情况

项目	份额级别	持有基金份额总量的数量区间（万份）
本公司高级管理人员、基金投资和相关部门负责人持有本开放式基金	农银行业轮动混合 A	0~10
	农银行业轮动混合 C	0
	合计	0~10
本基金基金经理持有本开放式基金	农银行业轮动混合 A	0
	农银行业轮动混合 C	0~10
	合计	0~10

§ 10 开放式基金份额变动

单位：份

项目	农银行业轮动混合 A	农银行业轮动混合 C
基金合同生效日（2012年11月14日）基金份额总额	532,034,410.35	-
本报告期期初基金份额总额	63,845,818.45	773,744.09
本报告期基金总申购份额	18,568,803.30	1,504,718.58
减：本报告期基金总赎回份额	31,548,045.14	1,676,532.19
本报告期基金拆分变动份额	-	-
本报告期末基金	50,866,576.61	601,930.48

份额总额		
------	--	--

注：总申购份额含红利再投、转换入份额；总赎回份额含转换出份额。

§ 11 重大事件揭示

11.1 基金份额持有人大会决议

报告期内无基金份额持有人大会决议。

11.2 基金管理人、基金托管人的专门基金托管部门的重大人事变动

本报告期内，根据农银汇理基金管理有限公司（以下简称“本公司”）第六届董事会第一次会议决议，曹毅先生自 2025 年 11 月 7 日起担任本公司副总经理职务。

本公司已于 2025 年 11 月 11 日在规定媒介以及公司网站上刊登了上述高级管理人员变更的公告并按照监管要求进行了备案。

本报告期内，基金托管人的专门基金托管部门无重大人事变动。

11.3 涉及基金管理人、基金财产、基金托管业务的诉讼

本报告期内无涉及基金管理人、基金财产的诉讼。本报告期内，无涉及基金托管业务的诉讼。

11.4 基金投资策略的改变

报告期内基金投资策略没有改变。

11.5 为基金进行审计的会计师事务所情况

报告期内没有改聘会计师事务所，报告期内应支付给会计师事务所的报酬为 2 万元，该会计师事务所自 2024 年 12 月起向本基金提供审计服务。

11.6 管理人、托管人及相关从业人员受调查或处罚等情况

11.6.1 管理人受调查或处罚等情况

本报告期内，未发生基金管理人受调查或处罚等情况。

11.6.2 管理人相关从业人员受调查或处罚等情况

本报告期内，未发生基金管理人相关从业人员受调查或处罚等情况。

11.6.3 托管人受调查或处罚等情况

本报告期内，托管人在开展基金托管业务过程中未受到相关监管部门调查或处罚。

11.6.4 托管人相关从业人员受调查或处罚等情况

本报告期内，托管人相关从业人员在开展基金托管业务过程中未受到相关监管部门调查或处罚。

11.7 基金租用证券公司交易单元的有关情况

11.7.1 基金租用证券公司交易单元进行股票投资及佣金支付情况

金额单位：人民币元

券商名称	交易单元数量	股票交易		应支付该券商的佣金		备注
		成交金额	占当期股票成交总额的比例 (%)	佣金	占当期佣金总量的比例 (%)	
国联民生证券	2	3,271,108,362.45	57.72	1,471,668.48	57.72	-
申万宏源证券	2	2,267,486,259.38	40.01	1,020,143.22	40.01	-
国泰海通证券	2	128,953,201.16	2.28	58,016.58	2.28	-
银河证券	2	-	-	-	-	-

注：1、交易单元选择标准有：

(1) 财务状况良好，注册资本不少于 20 亿元人民币，最近一个完整年度在证券业协会披露的审计报告被出具无保留意见。

(2) 交易、研究等服务能力较强，最近一个完整年度年报披露的佣金席位占比在全市场前 1/2。

(3) 经营行为规范，合规风控能力较强，最近一年未因研究、交易业务违规而在中国证券监督管理委员会及其派出机构网站披露受到行政处罚。

2、本基金本报告期无新增或剔除交易单元。

11.7.2 基金租用证券公司交易单元进行其他证券投资的情况

金额单位：人民币元

券商名称	债券交易		债券回购交易		权证交易	
	成交金额	占当期债券成交总额的比例 (%)	成交金额	占当期债券回购成交总额的比例 (%)	成交金额	占当期权证成交总额的比例 (%)
国联民生证券	-	-	-	-	-	-
申万宏源证券	-	-	-	-	-	-
国泰海通证券	-	-	-	-	-	-
银河证券	-	-	-	-	-	-

11.8 其他重大事件

序号	公告事项	法定披露方式	法定披露日期
1	农银汇理行业轮动混合型证券投资基金 2024 年第 4 季度报告	中国证监会规定的媒介	2025 年 1 月 21 日
2	农银汇理行业轮动混合型证券投资基金 2024 年年度报告	中国证监会规定的媒介	2025 年 3 月 28 日
3	农银汇理行业轮动混合型证券投资基金 2025 年第 1 季度报告	中国证监会规定的媒介	2025 年 4 月 21 日
4	农银汇理行业轮动混合型证券投资基金-招募说明书更新-2025 年第 1 次	中国证监会规定的媒介	2025 年 6 月 27 日
5	农银汇理行业轮动混合型证券投资基金基金产品资料概要更新	中国证监会规定的媒介	2025 年 6 月 27 日
6	农银汇理行业轮动混合型证券投资基金 2025 年第 2 季度报告	中国证监会规定的媒介	2025 年 7 月 18 日
7	农银汇理行业轮动混合型证券投资基金 2025 年中期报告	中国证监会规定的媒介	2025 年 8 月 28 日
8	农银汇理行业轮动混合型证券投资基金 2025 年第 3 季度报告	中国证监会规定的媒介	2025 年 10 月 27 日

§ 12 影响投资者决策的其他重要信息

12.1 报告期内单一投资者持有基金份额比例达到或超过 20%的情况

本基金本报告期内无单一投资者持有基金份额比例达到或超过 20%的情况。

12.2 影响投资者决策的其他重要信息

无。

§ 13 备查文件目录

13.1 备查文件目录

- 1、中国证监会核准本基金募集的文件；
- 2、《农银汇理行业轮动混合型证券投资基金基金合同》；
- 3、《农银汇理行业轮动混合型证券投资基金托管协议》；
- 4、基金管理人业务资格批件、营业执照；
- 5、基金托管人业务资格批件和营业执照复印件；
- 6、本报告期内公开披露的临时公告。

13.2 存放地点

备查文件存放于基金管理人的办公地址：中国（上海）自由贸易试验区银城路 9 号 50 层。

13.3 查阅方式

投资者可到基金管理人的办公地址免费查阅备查文件。在支付工本费后，投资者可在合理时间内取得备查文件的复制件或复印件。

农银汇理基金管理有限公司

2026 年 3 月 30 日