

# 长盛盛崇灵活配置混合型证券投资基金 2025 年年度报告

2025 年 12 月 31 日

基金管理人：长盛基金管理有限公司

基金托管人：交通银行股份有限公司

送出日期：2026 年 3 月 28 日

## § 1 重要提示及目录

### 1.1 重要提示

基金管理人的董事会、董事保证本报告所载资料不存在虚假记载、误导性陈述或重大遗漏，并对其内容的真实性、准确性和完整性承担个别及连带的法律责任。本年度报告已经三分之二以上独立董事签字同意，并由董事长签发。

基金托管人交通银行股份有限公司根据本基金合同规定，于 2026 年 03 月 27 日复核了本报告中的财务指标、净值表现、利润分配情况、财务会计报告、投资组合报告等内容，保证复核内容不存在虚假记载、误导性陈述或者重大遗漏。

基金管理人承诺以诚实信用、勤勉尽责的原则管理和运用基金资产，但不保证基金一定盈利。

基金的过往业绩并不代表其未来表现。投资有风险，投资者在作出投资决策前应仔细阅读本基金的招募说明书及其更新。

本年度报告财务资料已经审计，容诚会计师事务所（特殊普通合伙）为本基金出具了无保留意见的审计报告。

本报告期自 2025 年 01 月 01 日起至 12 月 31 日止。

## 1.2 目录

<b>§ 1 重要提示及目录</b>	<b>2</b>
1.1 重要提示	2
1.2 目录	3
<b>§ 2 基金简介</b>	<b>5</b>
2.1 基金基本情况	5
2.2 基金产品说明	5
2.3 基金管理人和基金托管人	5
2.4 信息披露方式	6
2.5 其他相关资料	6
<b>§ 3 主要财务指标、基金净值表现及利润分配情况</b>	<b>6</b>
3.1 主要会计数据和财务指标	6
3.2 基金净值表现	7
3.3 过去三年基金的利润分配情况	10
<b>§ 4 管理人报告</b>	<b>11</b>
4.1 基金管理人及基金经理情况	11
4.2 管理人对报告期内本基金运作合规守信情况的说明	12
4.3 管理人对报告期内公平交易情况的专项说明	12
4.4 管理人对报告期内基金的投资策略和业绩表现的说明	13
4.5 管理人对宏观经济、证券市场及行业走势的简要展望	15
4.6 管理人内部有关本基金的监察稽核工作情况	16
4.7 管理人对报告期内基金估值程序等事项的说明	17
4.8 管理人对报告期内基金利润分配情况的说明	17
4.9 报告期内管理人对本基金持有人数或基金资产净值预警情形的说明	17
<b>§ 5 托管人报告</b>	<b>18</b>
5.1 报告期内本基金托管人合规守信情况声明	18
5.2 托管人对报告期内本基金投资运作合规守信、净值计算、利润分配等情况的说明	18
5.3 托管人对本年度报告中财务信息等内容的真实、准确和完整发表意见	18
<b>§ 6 审计报告</b>	<b>18</b>
6.1 审计报告基本信息	18
6.2 审计报告的基本内容	18
<b>§ 7 年度财务报表</b>	<b>20</b>
7.1 资产负债表	20
7.2 利润表	22
7.3 净资产变动表	23
7.4 报表附注	24
<b>§ 8 投资组合报告</b>	<b>55</b>

8.1 期末基金资产组合情况 .....	55
8.2 报告期末按行业分类的股票投资组合 .....	56
8.3 期末按公允价值占基金资产净值比例大小排序的所有股票投资明细 .....	57
8.4 报告期内股票投资组合的重大变动 .....	65
8.5 期末按债券品种分类的债券投资组合 .....	66
8.6 期末按公允价值占基金资产净值比例大小排序的前五名债券投资明细 .....	66
8.7 期末按公允价值占基金资产净值比例大小排序的所有资产支持证券投资明细 .....	66
8.8 报告期末按公允价值占基金资产净值比例大小排序的前五名贵金属投资明细 .....	66
8.9 期末按公允价值占基金资产净值比例大小排序的前五名权证投资明细 .....	66
8.10 本基金投资股指期货的投资政策 .....	67
8.11 报告期末本基金投资的国债期货交易情况说明 .....	67
8.12 投资组合报告附注 .....	67
<b>§ 9 基金份额持有人信息 .....</b>	<b>68</b>
9.1 期末基金份额持有人户数及持有人结构 .....	68
9.2 期末基金管理人的从业人员持有本基金的情况 .....	68
9.3 期末基金管理人的从业人员持有本开放式基金份额总量区间情况 .....	69
<b>§ 10 开放式基金份额变动 .....</b>	<b>69</b>
<b>§ 11 重大事件揭示 .....</b>	<b>69</b>
11.1 基金份额持有人大会决议 .....	69
11.2 基金管理人、基金托管人的专门基金托管部门的重大人事变动 .....	69
11.3 涉及基金管理人、基金财产、基金托管业务的诉讼 .....	70
11.4 基金投资策略的改变 .....	70
11.5 为基金进行审计的会计师事务所情况 .....	70
11.6 管理人、托管人及相关从业人员受调查或处罚等情况 .....	70
11.7 基金租用证券公司交易单元的有关情况 .....	70
11.8 其他重大事件 .....	71
<b>§ 12 影响投资者决策的其他重要信息 .....</b>	<b>72</b>
12.1 报告期内单一投资者持有基金份额比例达到或超过 20%的情况 .....	72
12.2 影响投资者决策的其他重要信息 .....	73
<b>§ 13 备查文件目录 .....</b>	<b>73</b>
13.1 备查文件目录 .....	73
13.2 存放地点 .....	73
13.3 查阅方式 .....	73

## § 2 基金简介

### 2.1 基金基本情况

基金名称	长盛盛崇灵活配置混合型证券投资基金	
基金简称	长盛盛崇混合	
基金主代码	003594	
基金运作方式	契约型开放式	
基金合同生效日	2016 年 11 月 10 日	
基金管理人	长盛基金管理有限公司	
基金托管人	交通银行股份有限公司	
报告期末基金份额总额	103,750,243.16 份	
基金合同存续期	不定期	
下属分级基金的基金简称	长盛盛崇混合 A	长盛盛崇混合 C
下属分级基金的交易代码	003594	003595
报告期末下属分级基金的份额总额	82,997,382.04 份	20,752,861.12 份

### 2.2 基金产品说明

投资目标	通过优化的资产配置和灵活运用多种投资策略，前瞻性把握不同时期股票市场和债券市场的投资机会，在有效控制风险的前提下满足投资者实现资本增值的投资需求。
投资策略	<p>本基金将通过宏观、微观经济指标，市场指标，政策因素等，动态调整基金资产在股票、债券、货币市场工具等类别资产间的分配比例，控制市场风险，提高配置效率。</p> <p>在新股投资方面，本基金管理人将全面深入地把握上市公司基本面，运用基金管理人的研究平台和股票估值体系，深入发掘新股内在价值，结合市场估值水平和股市投资环境，充分考虑中签率、锁定期等因素，有效识别并防范风险，以获取较好收益。本基金通过对国家宏观经济运行、产业结构调整、行业自身生命周期、对国民经济发展贡献程度以及行业技术创新等影响行业中长期发展的根本性因素进行分析，对处于稳定的中长期发展趋势和预期进入稳定的中长期发展趋势的行业作为重点行业资产进行配置。</p> <p>本基金的债券投资采取稳健的投资管理方式，获得与风险相匹配的投资收益，以实现在一定程度上规避股票市场的系统性风险和保证基金资产的流动性。本基金将以投资组合的避险保值和有效管理为目标，在风险可控的前提下，本着谨慎原则，适当参与股指债券、期货、国债期货及期权的投资。</p>
业绩比较基准	沪深 300 指数收益率*50%+中证综合债指数收益率*50%
风险收益特征	本基金为混合型基金，具有较高风险、较高预期收益的特征，其风险和预期收益低于股票型基金、高于债券型基金和货币市场基金。

### 2.3 基金管理人和基金托管人

项目	基金管理人	基金托管人
名称	长盛基金管理有限公司	交通银行股份有限公司
信息披露 姓名	张利宁	方圆

负责人	联系电话	010-86497608	95559
	电子邮箱	zhangln@csfunds.com.cn	fangy_20@bankcomm.com
客户服务电话		400-888-2666、010-86497888	95559
传真		010-86497999	021-62701216
注册地址		深圳市福田区福中三路诺德金融中心主楼 10D	中国（上海）自由贸易试验区银城中路 188 号
办公地址		北京市朝阳区安定路 5 号院 3 号楼中建财富国际中心 3-5 层	中国（上海）长宁区仙霞路 18 号
邮政编码		100029	200336
法定代表人		胡甲	任德奇

## 2.4 信息披露方式

本基金选定的信息披露报纸名称	《证券时报》
登载基金年度报告正文的管理人互联网网址	<a href="http://www.csfunds.com.cn">http://www.csfunds.com.cn</a>
基金年度报告备置地点	基金管理人和基金托管人的办公地址

## 2.5 其他相关资料

项目	名称	办公地址
会计师事务所	容诚会计师事务所（特殊普通合伙）	北京市西城区阜成门外大街 22 号 1 幢 10 层 1001-1 至 1001-26
注册登记机构	长盛基金管理有限公司	北京市朝阳区安定路 5 号院 3 号楼中建财富国际中心 3-5 层

## § 3 主要财务指标、基金净值表现及利润分配情况

### 3.1 主要会计数据和财务指标

金额单位：人民币元

3.1.1 期间数据和指标	2025 年		2024 年		2023 年	
	长盛盛崇混 合 A	长盛盛崇 混合 C	长盛盛崇混 合 A	长盛盛崇混 合 C	长盛盛崇混 合 A	长盛盛崇混 合 C
本期已实现收益	28,828,941.06	5,398,687.45	-2,179,273.37	-7,446,080.61	2,239,100.06	5,326,894.25
本期利润	44,372,015.59	8,188,326.35	-334,472.67	-2,653,302.47	353,748.34	787,386.84
加权平均基金份额本期利润	0.2629	0.1933	-0.0055	-0.0723	0.0146	0.0134
本期加权平均净值利润率	20.99%	15.74%	-0.43%	-5.42%	1.05%	0.97%
本期基金份额净值增长率	22.34%	22.22%	-2.84%	-2.95%	1.07%	0.97%

3.1.2 期末数据和指标	2025 年末		2024 年末		2023 年末	
	期末可供分配利润	36,140,086.14	8,828,082.34	28,902,517.83	4,047,344.17	9,508,709.59
期末可供分配基金份额利润	0.4354	0.4254	0.2359	0.2266	0.3928	0.3804
期末基金资产净值	119,982,320.37	29,790,616.33	151,422,832.39	21,905,881.45	33,717,221.88	80,539,177.88
期末基金份额净值	1.4456	1.4355	1.2359	1.2266	1.3928	1.3804
3.1.3 累计期末指标	2025 年末		2024 年末		2023 年末	
	基金份额累计净值增长率	91.66%	86.25%	56.66%	52.39%	61.24%

注：1、所述基金业绩指标不包括持有人认购或交易基金的各项费用，计入费用后实际收益水平要低于所列数字。

2、本期已实现收益指基金本期利息收入、投资收益、其他收入（不含公允价值变动收益）扣除相关费用和信用减值损失后的余额，本期利润为本期已实现收益加上本期公允价值变动收益。

3、期末可供分配利润，采用期末资产负债表中未分配利润与未分配利润中已实现部分的孰低数（为期末余额，不是当期发生数）。表中的“期末”均指本报告期最后一日，即 12 月 31 日。

## 3.2 基金净值表现

### 3.2.1 基金份额净值增长率及其与同期业绩比较基准收益率的比较

长盛盛崇混合 A

阶段	份额净值增长率①	份额净值增长率标准差②	业绩比较基准收益率③	业绩比较基准收益率标准差④	①—③	②—④
过去三个月	1.39%	0.90%	0.22%	0.47%	1.17%	0.43%
过去六个月	20.23%	0.85%	8.40%	0.45%	11.83%	0.40%
过去一年	22.34%	0.83%	9.19%	0.47%	13.15%	0.36%
过去三年	20.14%	0.59%	17.98%	0.52%	2.16%	0.07%
过去五年	14.71%	0.66%	7.02%	0.56%	7.69%	0.10%
自基金合同生效	91.66%	0.59%	45.58%	0.58%	46.08%	0.01%

起至今						
长盛盛崇混合 C						
阶段	份额净值 增长率①	份额净值增 长率标准差 ②	业绩比较 基准收益 率③	业绩比较基 准收益率标 准差④	①-③	②-④
过去三个月	1.36%	0.90%	0.22%	0.47%	1.14%	0.43%
过去六个月	20.17%	0.85%	8.40%	0.45%	11.77%	0.40%
过去一年	22.22%	0.83%	9.19%	0.47%	13.03%	0.36%
过去三年	19.77%	0.59%	17.98%	0.52%	1.79%	0.07%
过去五年	14.13%	0.66%	7.02%	0.56%	7.11%	0.10%
自基金合同生效 起至今	86.25%	0.59%	45.58%	0.58%	40.67%	0.01%

注：本基金业绩比较基准的构建及再平衡过程：

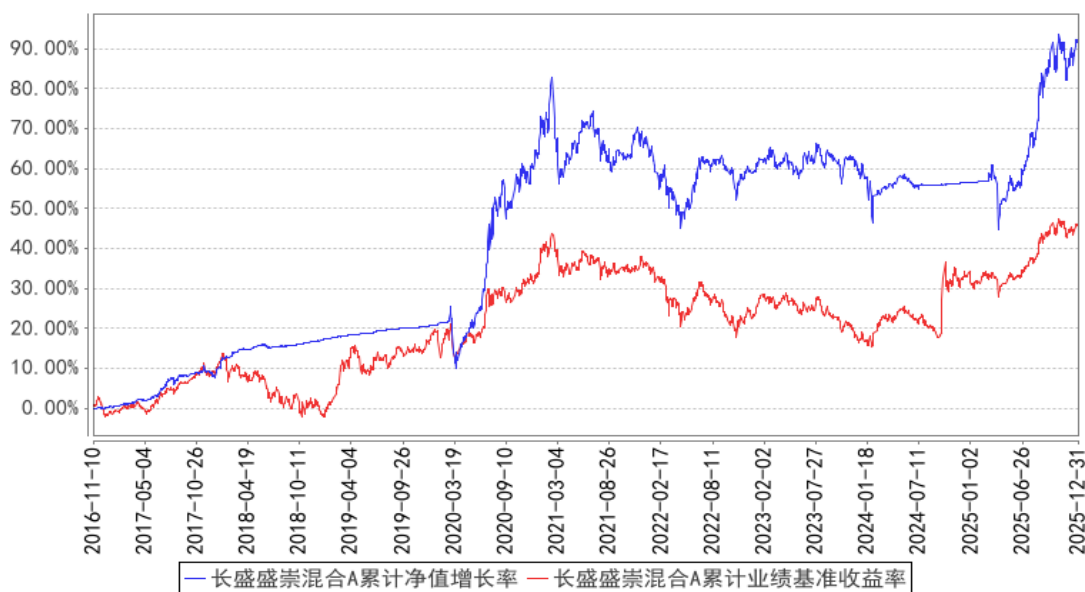
本基金业绩比较基准：沪深 300 指数收益率\*50%+中证综合债指数收益率\*50%

基准指数的构建考虑了三个原则：

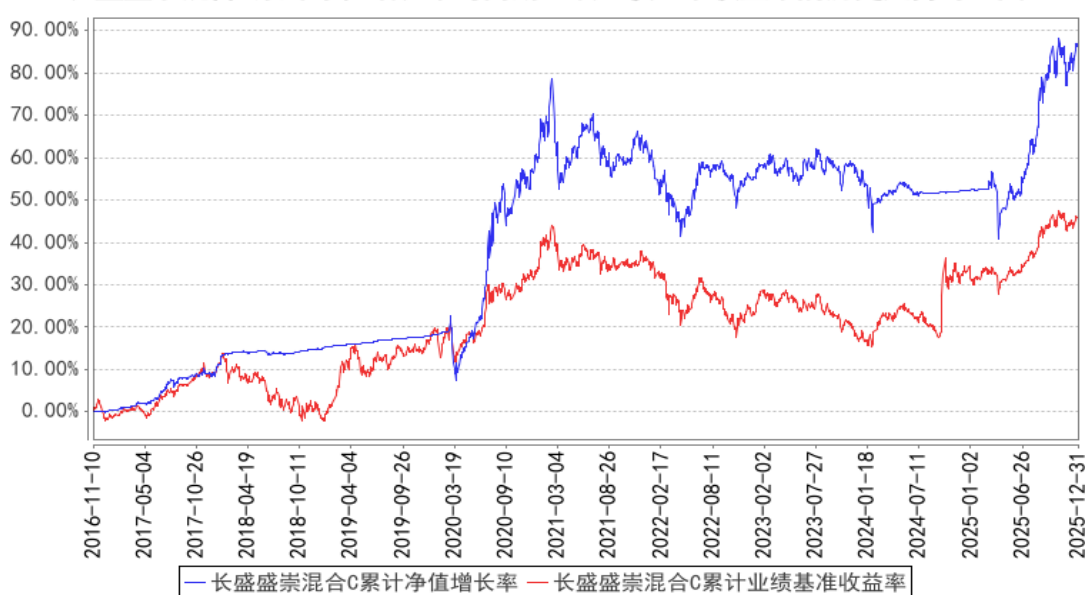
- 1、公允性。本基金为混合型基金，在综合比较目前市场上各主要指数的编制特点并考虑本基金股票组合的投资标的之后，选定沪深 300 指数作为本基金股票组合的业绩基准；债券组合的业绩基准则采用中证综合债指数。沪深 300 指数是沪深证券交易所第一次联合发布的反映 A 股市场整体走势的指数，由上海和深圳证券市场中选取 300 只 A 股作为样本编制而成的成份股指数，具有良好的市场代表性；中证综合债券指数是综合反映银行间和交易所市场国债、金融债、企业债、央票及短融整体走势的跨市场债券指数，该指数可以较为全面地反映我国债券市场的整体价格变动趋势。
- 2、可比性。本基金股票投资占基金资产的比例为 0%-95%；根据本基金较为灵活的资产配置策略来确定加权计算的权数，可使业绩比较更具有合理性。
- 3、再平衡。由于基金资产配置比例处于动态变化的过程中，需要通过再平衡来使资产的配置比例符合基金合同要求，基准指数每日按照 50%、50%的比例采取再平衡，再用连锁计算的方式得到基准指数的时间序列。

### 3.2.2 自基金合同生效以来基金份额累计净值增长率变动及其与同期业绩比较基准收益率变动的比较

长盛盛崇混合A累计净值增长率与同期业绩比较基准收益率的历史走势对比图



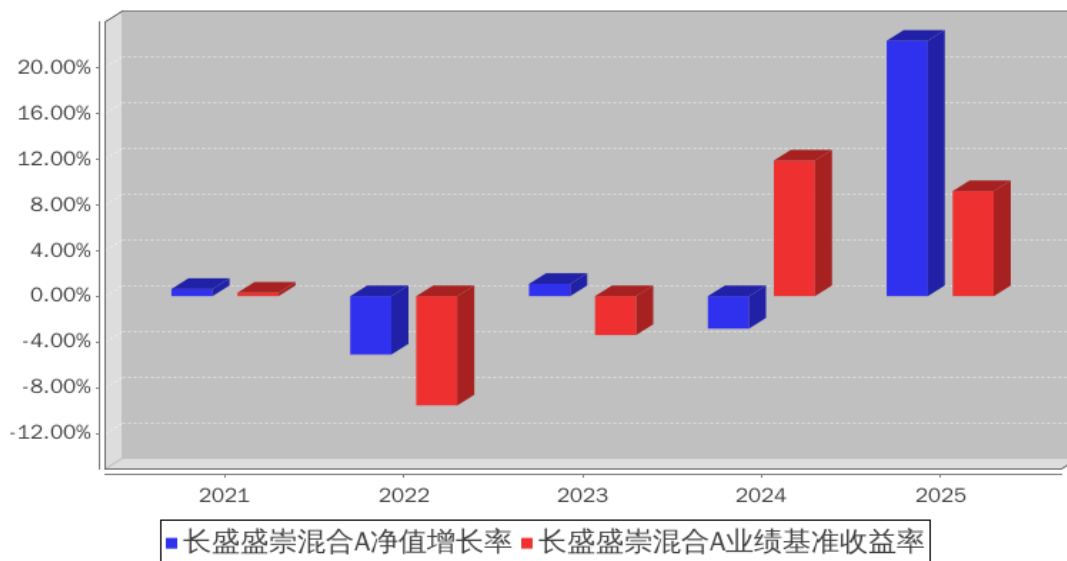
长盛盛崇混合C累计净值增长率与同期业绩比较基准收益率的历史走势对比图



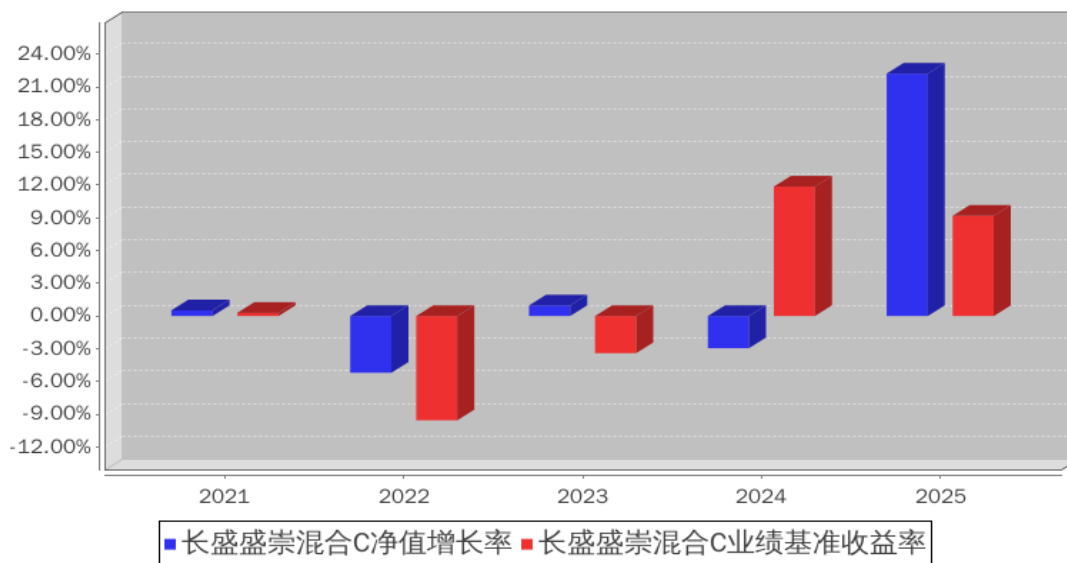
注：按照本基金合同规定，本基金基金管理人应当自基金合同生效之日起六个月内使基金的投资组合比例符合基金合同的约定。截至报告日，本基金的各项资产配置比例符合基金合同的有关约定。

### 3.2.3 过去五年基金每年净值增长率及其与同期业绩比较基准收益率的比较

长盛盛崇混合A基金每年净值增长率与同期业绩比较基准收益率的对比图



长盛盛崇混合C基金每年净值增长率与同期业绩比较基准收益率的对比图



### 3.3 过去三年基金的利润分配情况

单位：人民币元

长盛盛崇混合 A

年度	每 10 份基金份额 分红数	现金形式发放总 额	再投资形式发放总 额	年度利润分配 合计	备注
2025 年	0.5430	7,306,439.65	5,298.72	7,311,738.37	-
2024 年	1.1690	12,439,281.81	12,647.75	12,451,929.56	-
2023 年	-	-	-	-	-
合计	1.7120	19,745,721.46	17,946.47	19,763,667.93	-

长盛盛崇混合 C

年度	每 10 份基金	现金形式发放	再投资形式发	年度利润分配	备注
----	----------	--------	--------	--------	----

	份额分红数	总额	放总额	合计	
2025 年	0.5210	929,740.56	635.16	930,375.72	-
2024 年	1.1270	185,637.21	3,042.66	188,679.87	-
2023 年	-	-	-	-	-
合计	1.6480	1,115,377.77	3,677.82	1,119,055.59	-

## § 4 管理人报告

### 4.1 基金管理人及基金经理情况

#### 4.1.1 基金管理人及其管理基金的经验

本基金管理人为长盛基金管理有限公司（以下简称公司），成立于 1999 年 3 月 26 日，是国内首批成立的十家基金管理公司之一，公司注册资本为人民币 2.06 亿元。长盛基金注册地为深圳，总部办公地位于北京，在北京、上海、成都等地设有分支机构，拥有全资子公司长盛基金（香港）有限公司和长盛创富资产管理有限公司。目前，公司股东及其出资比例为：国元证券股份有限公司占注册资本的 41%，新加坡星展银行有限公司（DBS Bank Ltd.）占注册资本的 33%，安徽省信用融资担保集团有限公司占注册资本的 13%，安徽省投资集团控股有限公司占注册资本的 13%。公司拥有公募基金、全国社保基金、特定客户资产管理、合格境内机构投资者（QDII）、合格境外机构投资者（QFII）、保险资产管理人等业务资格，同时可担任私募资产管理计划和境外 QFII 基金的投资顾问。截至 2025 年 12 月 31 日，基金管理人共管理七十七只开放式基金，并管理多个全国社保基金组合和私募资产管理计划。

#### 4.1.2 基金经理（或基金经理小组）及基金经理助理简介

姓名	职务	任本基金的基金经理(助理)期限		证券从业年限	说明
		任职日期	离任日期		
杨衡	本基金基金经理，长盛盛丰灵活配置混合型证券投资基金基金经理，长盛战略新兴产业灵活配置混合型证券投资基金基金经理，长盛盛世灵活配置混合型证券投资基金基金经理。	2016 年 11 月 10 日	-	18 年	杨衡先生，博士、博士后。2007 年 7 月加入长盛基金管理有限公司，历任固定收益研究员、社保组合组合经理助理、社保组合组合经理等职务。

注：1、上表基金经理的任职日期和离任日期均指公司决定确定的聘任日期和解聘日期；

2、“证券从业年限”中“证券从业”的含义遵从《证券投资基金经营机构董事、监事、高级管理人员及从业人员监督管理办法》的相关规定。

#### 4.1.3 期末兼任私募资产管理计划投资经理的基金经理同时管理的产品情况

本基金本报告期内无基金经理兼任私募资产管理计划投资经理的情况。

#### 4.1.4 基金经理薪酬机制

本基金基金经理薪酬激励不存在与私募资产管理计划浮动管理费或产品业绩表现挂钩的情况。

### 4.2 管理人对报告期内本基金运作合规守信情况的说明

本报告期内，本基金管理人严格按照《证券投资基金法》及其各项实施准则、本基金的基金合同和其他有关法律法规、监管部门的相关规定，依照诚实信用、勤勉尽责的原则管理和运用基金资产，在严格控制投资风险的基础上，为基金份额持有人谋求最大利益，没有损害基金份额持有人利益的行为。

### 4.3 管理人对报告期内公平交易情况的专项说明

#### 4.3.1 公平交易制度和控制方法

本基金管理人根据《证券投资基金管理公司公平交易制度指导意见》等法规制定了《公司公平交易细则》，从投资授权、研究分析、投资决策、交易执行、业绩评估等环节严格把关，通过系统和人工等方式在各个环节严格控制交易公平执行，确保公平对待不同投资组合，包括公募基金、社保组合、私募资产管理计划等，切实防范利益输送，保护投资者的合法权益。具体如下：

研究支持，公司旗下所有投资组合共享公司研究部门研究成果，所有投资组合经理在公司研究平台上拥有同等权限。

投资授权与决策，公司实行投资决策委员会领导下的投资组合经理负责制，各投资组合经理在投资决策委员会的授权范围内，独立完成投资组合的管理工作。各投资组合经理遵守投资信息隔离墙制度。

交易执行，公司实行集中交易制度，所有投资组合的投资指令均由交易部统一执行委托交易。交易部依照《公司公平交易细则》的规定，场内交易，强制开启恒生交易系统公平交易程序；场外交易，严格遵守相关工作流程，保证交易执行的公平性。

投资管理行为的监控与分析评估，公司风险管理部、监察稽核部持续、动态监督公司投资管理全过程，并进行分析评估，及时向公司管理层报告发现问题，保障公司旗下所有投资组合均被公平对待。

#### 4.3.2 公平交易制度的执行情况

本报告期内，本基金管理人严格按照《证券投资基金管理公司公平交易制度指导意见》及公司相关制度等规定，通过系统和人工等方式在各个环节严格控制交易公平执行，确保公平对待不

同投资组合，切实防范利益输送，保护投资者的合法权益。

公司对管理的不同投资组合过去 4 个季度的同向交易行为进行数量分析，计算溢价率、贡献率、占优比等指标，使用双边 90%置信水平对 1 日、3 日、5 日的交易片段进行 T 检验，未发现违反公平交易原则及利益输送的行为。

#### 4.3.3 异常交易行为的专项说明

本报告期内，本公司旗下所有投资组合参与的交易所公开竞价交易中，未发现同日反向交易成交较少的单边交易量超过该证券当日成交量的 5% 的交易。

本报告期内，本基金未发生可能导致不公平交易和利益输送的异常交易行为。

### 4.4 管理人对报告期内基金的投资策略和业绩表现的说明

#### 4.4.1 报告期内基金投资策略和运作分析

##### 1、报告期内行情回顾

2025 年，中国经济在高强度关税冲击、内需偏弱和价格低位的多重约束下，仍实现约 5% 增速，整体呈现出“总量有韧性、价格显疲弱、结构失衡加剧”的典型底部期特征。需求结构上，净出口对增速贡献显著抬升、投资贡献下滑、消费贡献在低位企稳，“外需强、内需弱”成为 2025 年宏观运行突出的结构性矛盾。2025 年仍是中国经济周期底部延长、结构再平衡加速的一年，短期增长目标完成难度不大，但要真正扭转下行态势、实现从“量稳价弱”向“量稳价稳/价升”切换，仍有赖于内需尤其是居民消费与民间投资预期的深度修复。

2025 年，政策框架以超常规逆周期调节与财金协同效应演进，体现出政策“保底线、稳预期”的鲜明取向，但同时也客观上加重了对财政可持续性与社保体系长期平衡的中长期压力。财政政策广义扩张，超长期国债+专项债+化债托底，货币政策从“稳健”转为“适度宽松+结构工具”，叠加“反内卷”供给侧改革，为 2026 年“十五五”开局定下积极财政+宽松货币+结构调整的组合基调。

2025 年，A 股市场在存量预期重构下，呈现板块分化与热点切换，整体市场走出中枢上移的结构性慢牛行情。上半年红利与大盘价值防守、三季度 TMT 与新质生产力爆发、四季度再回红利+绩优。2025 年，债券市场聚焦化债背景下的利率中枢与信用定价，债市维持“高供给+紧平衡资金+弱低位利率”的震荡拉锯，中等久期利率债+短久期高等级信用相对占优。

虽然“政策底≠牛市起点”，但确立了“中枢上移+下有底”的结构。从资本市场视角看，2025 年的政策演进核心不是单点刺激，而是“节奏前置+部门协同+结构导向”的框架重塑。财政端通过超长特别国债、前置专项债和大规模转移支付兜底基建与地方信用；货币端通过降准降息、结构性工具和利率框架重塑稳定利率中枢并改善传导；产业端通过“反内卷”政策链条压缩无序产

能、引导资本向科技创新与高附加值制造集中。这一组合为 2026 年宏观经济和资本市场提供了更清晰的政策边界与交易主线：利率中枢下移+财政加码确定性+供给端价格博弈缓解，为利率债、中长久期资产及受益于“反内卷”的高端制造与科技板块，提供了中期配置基础，同时也要求投资者高度关注地方财政约束与“政策疲劳”的尾部风险。

2025 年，IPO 及新股市场在监管常态化背景下，演绎估值重塑与制度创新。2025 年 A 股 IPO 与新股市场已从“阶段性收紧”平稳过渡到“定向宽松+常态化审核”，发行节奏温和回升、审核通过率维持高位，募资规模显著修复，但整体估值中枢在严格监管与定价约束下继续下移。通过首日高涨幅与约定限售机制，将更多回报让渡给中长期资金，实现“融资功能恢复+投资者回报改善”的结构性再平衡。制度层面，通过新股发行制度和锁定规则创新，向国家支持的战略新兴和新质生产力方向、耐心资本长钱与白名单机构倾斜。2025 年围绕“中长期资金入市”、“科创与未盈利企业支持”、“网下投资者白名单”和“约定限售+差异化配售”的组合改革，实质性重塑了新股定价、配售与持有结构。A 类长钱通过升级优配与约定限售，在配售端占据优势，新股市场从过去的“高价超募+普惠打新”转向“低估值发行+长钱收益强化+机构打新精细分层”。

## 2、报告期内本基金投资策略分析

根据本基金产品合同，本基金为灵活配置混合基金，股票投资仓位 0~95%。本报告期内，结合市场状况，本基金于 2025 年 3 月，将投资策略调整转向沪深 300 指数化策略的稳健配置，即参照沪深 300 指数成份股权重并进行小幅优化，构建调整股票底仓，权益仓位整体维持 90%以上。在满足新股网下申购的沪深股票市值要求后，本基金积极参与新股网下申购，获取打新收益增强。新股投资上坚持紧密跟踪，优选投资标的，注重实操细节和各类风险防控，上市后及时变现锁定收益。

2025 年 11 月中下旬，本基金组合将沪深 300 指数化策略逐步调整为沪深 300Ultra，即沪深均衡优化版策略。相对沪深 300 沪深原有权重 64%：36%（2025.11.28 对应数据比例为 63.59%：36.41%，以此为例解释说明如下），优化为沪深 50%：50%均衡配置。则不同策略收益及超额收益分别为：

$$\text{沪深 300 } R_{300} = 0.64xR_{sh} + 0.36xR_{sz}$$

$$\text{沪深 300Ultra } R_{300u} = 0.50xR_{sh} + 0.50xR_{sz}$$

$$\text{相对超额收益 } R_{300u} - R_{300} = 0.14x(R_{sz} - R_{sh})$$

上述数学恒等式显示，只要深市强于沪市， $R_{sz} - R_{sh} > 0$ ，则  $R_{300u}$  必然有数量确定的相对超额收益。我们采用 wind PMS 模拟回测历史数据显示，2019 年 6 月以来， $R_{300u}$  相对  $R_{300}$  超额收益年化超 3%。

另一层面，虽然沪深市值占比沪市较高，但市场成交金额占比反之，资本市场用真金白银的资金做出了最直接的选择。超配深市即超配创业板中小板，属于相对有活力和弹性的因子。长期来看，相信沪深 300Ultra 沪深均衡优化版策略会有更好表现。

#### 4.4.2 报告期内基金的业绩表现

截至本报告期末长盛盛崇混合 A 的基金份额净值为 1.4456 元，本报告期基金份额净值增长率为 22.34%，同期业绩比较基准收益率为 9.19%；截至本报告期末长盛盛崇混合 C 的基金份额净值为 1.4355 元，本报告期基金份额净值增长率为 22.22%，同期业绩比较基准收益率为 9.19%。

#### 4.5 管理人对宏观经济、证券市场及行业走势的简要展望

从资产与政策前瞻角度看，2025 年的宏观运行更像是“十五五”新周期的准备期与起点：在总量底部延长中，以“扩大内需”“反内卷”“供给侧 2.0”“财政更多投向人”“社保可持续改革”等一揽子措施为标志的结构性调整将逐步深化，为后续真正意义上的“量价齐稳、动能扩散”奠定基础。目前宏观经济运行特征可以概括为：

**韧性在量：**在外部关税冲击和内部多重压力下，凭借工业和出口的超预期表现、积极财政与宽松货币托底，预计实际 GDP 实现 5%左右中高速增长，完成年度增长目标难度不大。

**压力在价：**PPI 和 GDP 平减指数持续负值，名义 GDP 增速明显低于实际增速，“量稳价弱”成为最典型特征，企业盈利与居民体感明显弱于总量数据。

**矛盾在结构：**内需不足尤其是消费与民间投资预期偏弱，叠加工业与服务业“K 形分化”、内外需失衡和社保收支剪刀差扩大，使得再平衡诉求与结构性改革压力显著抬升。

中国宏观政策框架，已从“常规逆周期调节”升级为以超常规财政扩张为锚、适度宽松货币为配合、叠加“反内卷”供给侧制度改革的三维组合拳，在需求管理与结构调整之间形成罕见强度的政策合力。与过去以稳增长为主的周期性对冲不同，本轮政策同时瞄准“托底总需求—修复物价—缓解债务约束—重塑产业竞争逻辑”四个目标。2025 年的政策框架演进标志着中国进入“强逆周期+强结构调整”的新阶段，为 2026 年宏观经济和资本市场奠定了较强的政策底和结构性机会的制度基础，但也对政策退出路径与执行质量提出了更高要求，需要投资者在资产配置中兼顾确定性收益与制度红利，同时严控政策转向与外部冲击带来的尾部风险。

展望 2026 年，在“十五五”4.5~5%增速+积极财政+适度宽松货币的预期框架下，资本市场大概率延续震荡慢牛、业绩驱动的行进方向，机会或集中于三条主线——科技与新质生产力（AI/半导体/商业航天/低空经济、高端制造）、高股息金融与公用能源作为资产锚、铜等资源品与黄金的通胀+地缘对冲；同时需防范地产与地方债化解节奏、美联储降息路径偏差、中美科技博弈与地缘冲突升级带来的系统性与波动风险。在居民风险偏好、长期资金入市与房地产出清尚未完成前，

A 股更可能在震荡慢牛/宽幅震荡形态中演绎结构机会。

2026 年 IPO 与新股市场的主线或是：在强化信息披露与募资用途监管的约束下，发行常态化与板块改革（科创板成长层、创业板成长层、北交所深化改革等）继续推进，以硬科技和高端制造为代表的“新质生产力”将获得更多发行与估值资源。未盈利科创板创业板企业的约定限售实践，将成为制度创新的关键抓手。打新收益仍将维持对长钱具有吸引力，但总体趋于理性。

综合来看，预计 2026 年是在“十五五”宏观框架下，政策接续与结构攻坚深度交织的一年。宏观层面“4.5~5%增速+积极财政+适度宽松货币”组合将继续托底经济与资产需求；产业层面新质生产力、商业航天与低空经济等新兴赛道加速成型；资本市场层面慢牛延续、风格更注重业绩与景气验证。在保持对政策节奏与外部风险审慎跟踪的前提下，围绕“科技+高股息+关键资源”构建中长期资产配置框架，有望在 2026 年“攻坚之年”获取更具韧性的风险调整后收益。

#### 4.6 管理人内部有关本基金的监察稽核工作情况

报告期内，本基金管理人遵循合规运作、保护基金投资者利益的原则，结合监管要求、市场形势及自身业务发展需要，由独立于业务部门的监察稽核部对公司经营、受托资产的运作及员工行为的合规性进行监督、检查，发现问题及时督促相关部门改进，并定期制作检查报告报送公司管理层。具体工作情况如下：

1、加强合规宣导与培训，持续推动公司合规文化建设。报告期内，监察稽核部通过外请专业机构、内部自学、岗前培训、基金经理合规谈话、合规考试等多种形式，有重点、有针对性地开展合规培训工作，及时组织学习法律法规与监管文件，深化员工合规理念，提升员工合规工作技能。

2、持续完善公司制度规章体系建设。根据新法规、新监管要求，以及公司业务发展实际，及时督促、提示业务部门进行相关制度、流程的新订、修订与完善，保证公司制度规章的合法合规、全面、适时、有效。报告期内，公司除完成有关制度的新订、修订工作外，还要求业务部门就制度、流程变化内容与其他相关执行部门进行沟通，确保各相关部门对新订、修订内容的理解保持一致，保证制度、流程被严格执行。

3、加强合规监督，确保受托资产投资运作合法合规。紧密跟踪与投资运作相关的法律、法规、受托资产合同及公司制度等的规定，全面把控受托资产投资运作风险点，并以前述风险点为依据，检查、监督各受托资产投资运作合规情况。根据《公司公平交易细则》的规定，通过量化分析、日常合规监督及事后专项检查评估等，确保公司旗下各受托资产被公平对待，防范非公平交易和利益输送。

4、加强专项稽核与检查力度，完善发现问题与改进情况的跟踪、落实机制，保障公司运营及

受托资产投资运作合规。报告期内，公司监察稽核部开展定期、临时专项稽核，内容涵盖受托资产投资、研究、交易、销售、员工行为、信息技术等。此外，根据业务发展需要、监管机构通报的业内问题，以及公司在日常监督中发现的问题，临时增加多个检查项目。稽核、检查工作中，监察稽核部重视对发现问题改进完成情况的跟踪，强调问题改进效率与效果，合理保障公司及受托资产合规、稳健运作。

5、参与新产品设计、新业务、新流程的合规论证工作，提供合规意见或建议，确保依法合规开展相关业务。

本基金管理人承诺：在今后的工作中，我们将继续以保护基金投资者的利益为宗旨，不断提高内部监察稽核工作的科学性和有效性，努力防范各种风险，保障公司、受托资产合规运作。

#### 4.7 管理人对报告期内基金估值程序等事项的说明

本基金管理人按照《企业会计准则》、中国证监会相关规定、中国证券投资基金业协会相关指引和基金合同关于估值的约定，对基金所持投资品种进行估值。

本基金管理人设有估值工作小组，负责制定、评估、复核和修订基金估值程序和技术，适时更新估值相关制度，指导并监督各类投资品种的估值程序，评估会计政策变更的影响，对证券投资基金估值方法进行最终决策等。估值工作小组由总经理担任组长，督察长担任副组长，小组成员均具有多年的证券、基金从业经验，熟悉相关法律法规，具备投资、研究、风险管理、法律合规或基金估值运作等方面的专业胜任能力。基金经理可参与估值原则和方法的讨论，但不参与估值原则和方法的最终决策和日常估值的执行。

参与估值流程的各方还包括本基金托管人和会计师事务所。托管人根据法律法规要求对基金估值及净值计算履行复核责任，当存有异议时，托管人有责任要求基金管理公司作出合理解释，通过积极商讨达成一致意见。会计师事务所对估值委员会采用的相关估值模型、假设及参数的适当性发表审核意见。上述参与估值流程各方之间不存在任何重大利益冲突。

本基金管理人已分别与中债金融估值中心有限公司和中证指数有限公司签署服务协议，由中债金融估值中心有限公司按约定提供银行间同业市场的估值数据和流通受限股票的折扣率数据，由中证指数有限公司按约定提供交易所交易的债券品种的估值数据。

#### 4.8 管理人对报告期内基金利润分配情况的说明

本报告期内，本基金实施了利润分配，符合法律法规和基金合同的相关约定。具体参见本报告“7.4.11 利润分配情况”。

#### 4.9 报告期内管理人对本基金持有人数或基金资产净值预警情形的说明

本基金本报告期内不存在连续二十个工作日基金份额持有人数量不满二百人或者基金资产净

值低于五千万元的情形。

## § 5 托管人报告

### 5.1 报告期内本基金托管人遵规守信情况声明

本期间，基金托管人在本基金的托管过程中，严格遵守了《证券投资基金法》及其他有关法律法规、基金合同、托管协议，尽职尽责地履行了托管人应尽的义务，不存在任何损害基金持有人利益的行为。

### 5.2 托管人对报告期内本基金投资运作遵规守信、净值计算、利润分配等情况的说明

本期间，长盛基金管理有限公司在本基金投资运作、基金资产净值的计算、基金份额申购赎回价格的计算、基金费用开支、基金收益分配等问题上，托管人未发现损害基金持有人利益的行为。

### 5.3 托管人对本年度报告中财务信息等内容的真实、准确和完整发表意见

本期间，由长盛基金管理有限公司编制并经托管人复核审查的有关本基金的年度报告中财务指标、净值表现、收益分配情况、财务会计报告相关内容、投资组合报告等内容真实、准确、完整。

## § 6 审计报告

### 6.1 审计报告基本信息

财务报表是否经过审计	是
审计意见类型	标准无保留意见
审计报告编号	容诚审字[2026]100Z0794 号

### 6.2 审计报告的基本内容

审计报告标题	审计报告
审计报告收件人	长盛盛崇灵活配置混合型证券投资基金全体基金份额持有人
审计意见	我们审计了长盛盛崇灵活配置混合型证券投资基金（以下简称“长盛盛崇混合基金”）财务报表，包括 2025 年 12 月 31 日的资产负债表，2025 年度的利润表、净资产变动表以及相关财务报表附注。 我们认为，后附的财务报表在所有重大方面按照企业会计准则和在财务报表附注中所列示的中国证券监督管理委员会（以下简称“中国证监会”）、中国证券投资基金业协会（以下简称“中国基金业协会”）发布的有关规定及允许的基金行业实务操作编制，公允反映了长盛盛崇混合基金 2025 年 12 月 31 日的财务状况以及 2025 年度的经营成果和净资产变动情况。
形成审计意见的基础	我们按照中国注册会计师审计准则的规定执行了审计工作。

	<p>审计报告的“注册会计师对财务报表审计的责任”部分进一步阐述了我们在这些准则下的责任。按照中国注册会计师职业道德守则和中国注册会计师独立性准则，我们独立于长盛盛崇混合基金，并遵守了独立性准则中适用于公众利益实体财务报表审计的规定，同时履行了职业道德方面的其他责任。我们相信，我们获取的审计证据是充分、适当的，为发表审计意见提供了基础。</p>
其他信息	<p>长盛盛崇混合基金的基金管理人长盛基金管理有限公司（以下简称“基金管理人”）管理层对其他信息负责。其他信息包括长盛盛崇混合基金 2025 年年度报告中涵盖的信息，但不包括财务报表和我们的审计报告。</p> <p>我们对财务报表发表的审计意见不涵盖其他信息，我们也不对其他信息发表任何形式的鉴证结论。</p> <p>结合我们对财务报表的审计，我们的责任是阅读其他信息，在此过程中，考虑其他信息是否与财务报表或我们在审计过程中了解到的情况存在重大不一致或者似乎存在重大错报。基于我们已执行的工作，如果我们确定其他信息存在重大错报，我们应当报告该事实。在这方面，我们无任何事项需要报告。</p>
管理层和治理层对财务报表的责任	<p>基金管理人管理层负责按照企业会计准则和中国证监会、中国基金业协会发布的有关规定及允许的基金行业实务操作编制财务报表，使其实现公允反映，并设计、执行和维护必要的内部控制，以使财务报表不存在由于舞弊或错误导致的重大错报。</p> <p>在编制财务报表时，基金管理人管理层负责评估长盛盛崇混合基金的持续经营能力，披露与持续经营相关的事项（如适用），并运用持续经营假设，除非基金管理人管理层计划清算长盛盛崇混合基金、终止运营或别无其他现实的选择。</p> <p>基金管理人治理层负责监督长盛盛崇混合基金的财务报告过程。</p>
注册会计师对财务报表审计的责任	<p>我们的目标是对财务报表整体是否不存在由于舞弊或错误导致的重大错报获取合理保证，并出具包含审计意见的审计报告。合理保证是高水平的保证，但并不能保证按照审计准则执行的审计在某一重大错报存在时总能发现。错报可能由于舞弊或错误导致，如果合理预期错报单独或汇总起来可能影响财务报表使用者依据财务报表作出的经济决策，则通常认为错报是重大的。</p> <p>在按照审计准则执行审计工作的过程中，我们运用职业判断，并保持职业怀疑。同时，我们也执行以下工作：</p> <p>（1）识别和评估由于舞弊或错误导致的财务报表重大错报风险，设计和实施审计程序以应对这些风险，并获取充分、适当的审计证据，作为发表审计意见的基础。由于舞弊可能涉及串通、伪造、故意遗漏、虚假陈述或凌驾于内部控制之上，未能发现由于舞弊导致的重大错报的风险高于未能发现由于错误导致的重大错报的风险。</p>

	<p>(2) 了解与审计相关的内部控制，以设计恰当的审计程序，但目的并非对内部控制的有效性发表意见。</p> <p>(3) 评价基金管理人管理层选用会计政策的恰当性和作出会计估计及相关披露的合理性。</p> <p>(4) 对基金管理人管理层使用持续经营假设的恰当性得出结论。同时，根据获取的审计证据，就可能对长盛盛崇混合基金持续经营能力产生重大疑虑的事项或情况是否存在重大不确定性得出结论。如果我们得出结论认为存在重大不确定性，审计准则要求我们在审计报告中提请报表使用者注意财务报表中的相关披露；如果披露不充分，我们应当发表非无保留意见。我们的结论基于截至审计报告日可获得的信息。然而，未来的事项或情况可能导致长盛盛崇混合基金不能持续经营。</p> <p>(5) 评价财务报表的总体列报、结构和内容，并评价财务报表是否公允反映相关交易和事项。</p> <p>我们与基金管理人治理层就计划的审计范围、时间安排和重大审计发现等事项进行沟通，包括沟通我们在审计中识别出的值得关注的内部控制缺陷。</p>
会计师事务所的名称	容诚会计师事务所（特殊普通合伙）
注册会计师的姓名	蔡晓慧 季莎莎
会计师事务所的地址	北京市西城区阜成门外大街22号1幢10层1001-1至1001-26
审计报告日期	2026年3月25日

## § 7 年度财务报表

### 7.1 资产负债表

会计主体：长盛盛崇灵活配置混合型证券投资基金

报告截止日：2025年12月31日

单位：人民币元

资产	附注号	本期末 2025年12月31日	上年度末 2024年12月31日
<b>资产：</b>			
货币资金	7.4.7.1	1,393,802.82	138,305.83
结算备付金		866,394.34	1,244,607.42
存出保证金		70,935.81	7,687.73
交易性金融资产	7.4.7.2	143,291,538.57	140,597,395.72
其中：股票投资		135,140,372.10	-
基金投资		-	-
债券投资		8,151,166.47	140,597,395.72
资产支持证券投资		-	-
贵金属投资		-	-
其他投资		-	-

衍生金融资产	7.4.7.3	-	-
买入返售金融资产	7.4.7.4	5,647,850.55	31,603,541.03
债权投资	7.4.7.5	-	-
其中：债券投资		-	-
资产支持证券投资		-	-
其他投资		-	-
其他债权投资	7.4.7.6	-	-
其他权益工具投资	7.4.7.7	-	-
应收清算款		2,113,837.13	818.08
应收股利		-	-
应收申购款		992.83	-
递延所得税资产		-	-
其他资产	7.4.7.8	-	-
资产总计		153,385,352.05	173,592,355.81
<b>负债和净资产</b>	<b>附注号</b>	<b>本期末 2025年12月31日</b>	<b>上年度末 2024年12月31日</b>
<b>负债：</b>			
短期借款		-	-
交易性金融负债		-	-
衍生金融负债	7.4.7.3	-	-
卖出回购金融资产款		-	-
应付清算款		3,278,632.41	-
应付赎回款		52,509.48	-
应付管理人报酬		72,790.74	83,500.03
应付托管费		12,131.79	13,916.68
应付销售服务费		2,335.36	388.02
应付投资顾问费		-	-
应交税费		-	5,358.65
应付利润		-	-
递延所得税负债		-	-
其他负债	7.4.7.9	194,015.57	160,478.59
负债合计		3,612,415.35	263,641.97
<b>净资产：</b>			
实收基金	7.4.7.10	103,750,243.16	140,378,851.84
其他综合收益	7.4.7.11	-	-
未分配利润	7.4.7.12	46,022,693.54	32,949,862.00
净资产合计		149,772,936.70	173,328,713.84
负债和净资产总计		153,385,352.05	173,592,355.81

注：报告截止日 2025 年 12 月 31 日，长盛盛崇混合 A 的基金份额净值为 1.4456 元，份额总额为 82,997,382.04 份；长盛盛崇混合 C 的基金份额净值为 1.4355 元，份额总额为 20,752,861.12 份。基金份额总额 103,750,243.16 份。

## 7.2 利润表

会计主体：长盛盛崇灵活配置混合型证券投资基金

本报告期：2025 年 1 月 1 日至 2025 年 12 月 31 日

单位：人民币元

项目	附注号	本期 2025 年 1 月 1 日至 2025 年 12 月 31 日	上年度可比期间 2024 年 1 月 1 日至 2024 年 12 月 31 日
<b>一、营业总收入</b>		54,649,434.00	-1,845,800.99
1. 利息收入		268,607.20	724,667.39
其中：存款利息收入	7.4.7.13	16,221.41	74,413.62
债券利息收入		-	-
资产支持证券利息收入		-	-
买入返售金融资产收入		252,385.79	650,253.77
其他利息收入		-	-
2. 投资收益（损失以“-”填列）		35,988,213.32	-9,242,647.58
其中：股票投资收益	7.4.7.14	29,123,986.55	-11,343,066.97
基金投资收益		-	-
债券投资收益	7.4.7.15	412,059.14	1,518,544.93
资产支持证券投资	7.4.7.16	-	-
收益			
贵金属投资收益	7.4.7.17	-	-
衍生工具收益	7.4.7.18	-	-
股利收益	7.4.7.19	6,452,167.63	581,874.46
其他投资收益		-	-
3. 公允价值变动收益（损失以“-”号填列）	7.4.7.20	18,332,713.43	6,637,578.84
4. 汇兑收益（损失以“-”号填列）		-	-
5. 其他收入（损失以“-”号填列）	7.4.7.21	59,900.05	34,600.36
<b>减：二、营业总支出</b>		2,089,092.06	1,141,974.15
1. 管理人报酬	7.4.10.2.1	1,583,242.73	770,596.06
2. 托管费	7.4.10.2.2	263,873.79	128,432.64
3. 销售服务费	7.4.10.2.3	52,268.37	48,990.75
4. 投资顾问费		-	-
5. 利息支出		-	2,879.05
其中：卖出回购金融资产支出		-	2,879.05
6. 信用减值损失	7.4.7.22	-	-
7. 税金及附加		1,627.17	2,810.65

8. 其他费用	7.4.7.23	188,080.00	188,265.00
三、利润总额（亏损总额以“-”号填列）		52,560,341.94	-2,987,775.14
减：所得税费用		-	-
四、净利润（净亏损以“-”号填列）		52,560,341.94	-2,987,775.14
五、其他综合收益的税后净额		-	-
六、综合收益总额		52,560,341.94	-2,987,775.14

### 7.3 净资产变动表

会计主体：长盛盛崇灵活配置混合型证券投资基金

本报告期：2025 年 1 月 1 日至 2025 年 12 月 31 日

单位：人民币元

项目	本期 2025 年 1 月 1 日至 2025 年 12 月 31 日		
	实收基金	未分配利润	净资产合计
一、上期期末净资产	140,378,851.84	32,949,862.00	173,328,713.84
二、本期期初净资产	140,378,851.84	32,949,862.00	173,328,713.84
三、本期增减变动额 (减少以“-”号填列)	-36,628,608.68	13,072,831.54	-23,555,777.14
(一)、综合收益总额	-	52,560,341.94	52,560,341.94
(二)、本期基金份额交易产生的净资产变动数 (净资产减少以“-”号填列)	-36,628,608.68	-31,245,396.31	-67,874,004.99
其中：1. 基金申购款	292,812,570.31	63,075,874.63	355,888,444.94
2. 基金赎回款	-329,441,178.99	-94,321,270.94	-423,762,449.93
(三)、本期向基金份额持有人分配利润产生的净资产变动 (净资产减少以“-”号填列)	-	-8,242,114.09	-8,242,114.09
四、本期期末净资产	103,750,243.16	46,022,693.54	149,772,936.70
项目	上年度可比期间 2024 年 1 月 1 日至 2024 年 12 月 31 日		
	实收基金	未分配利润	净资产合计

一、上期期末净资产	82,554,116.94	31,702,282.82	114,256,399.76
二、本期期初净资产	82,554,116.94	31,702,282.82	114,256,399.76
三、本期增减变动额 (减少以“-”号填列)	57,824,734.90	1,247,579.18	59,072,314.08
(一)、综合收益总额	-	-2,987,775.14	-2,987,775.14
(二)、本期基金份额交易产生的净资产变动数 (净资产减少以“-”号填列)	57,824,734.90	16,875,963.75	74,700,698.65
其中：1. 基金申购款	153,352,779.20	46,505,823.20	199,858,602.40
2. 基金赎回款	-95,528,044.30	-29,629,859.45	-125,157,903.75
(三)、本期向基金份额持有人分配利润产生的净资产变动(净资产减少以“-”号填列)	-	-12,640,609.43	-12,640,609.43
四、本期期末净资产	140,378,851.84	32,949,862.00	173,328,713.84

报表附注为财务报表的组成部分。

本报告 7.1 至 7.4 财务报表由下列负责人签署：

胡甲

张壬午

龚珉

基金管理人负责人

主管会计工作负责人

会计机构负责人

## 7.4 报表附注

### 7.4.1 基金基本情况

长盛盛崇灵活配置混合型证券投资基金(以下简称“本基金”)经中国证券监督管理委员会(以下简称“中国证监会”)证监许可[2016]2274号《关于准予长盛盛崇灵活配置混合型证券投资基金注册的批复》核准,由长盛基金管理有限公司依照《中华人民共和国证券投资基金法》和《长盛盛崇灵活配置混合型证券投资基金基金合同》负责公开募集。本基金为契约型开放式基金,存续期限不定,首次设立募集不包括认购资金利息共565,184,209.00元,业经普华永道中天会计师事务所(特殊普通合伙)普华永道中天验字(2016)第1465号验资报告予以验证。经向中国证监会备案,《长盛盛崇灵活配置混合型证券投资基金基金合同》于2016年11月10日正式生效,基金合

同生效日的基金份额总额为 565,184,213.53 份基金份额，其中认购资金利息折合 4.53 份基金份额。本基金的基金管理人为长盛基金管理有限公司，基金托管人为交通银行股份有限公司。

根据《长盛盛崇灵活配置混合型证券投资基金基金合同》和《长盛盛崇灵活配置混合型证券投资基金招募说明书》，本基金根据费用收取方式的不同，将基金份额分为不同的类别。不从本类别基金资产中计提销售服务费的基金份额，称为 A 类基金份额；从本类别基金资产中计提销售服务费的基金份额，称为 C 类基金份额。本基金 A 类、C 类两种收费模式并存，各类基金份额分别计算基金份额净值。投资人可自由选择申购某一类别的基金份额，但各类别基金份额之间不能相互转换。

根据《中华人民共和国证券投资基金法》和《长盛盛崇灵活配置混合型证券投资基金基金合同》的有关规定，本基金的投资范围具有良好流动性的金融工具，包括国内依法发行上市的股票（包括中小板、创业板及其他经中国证监会核准上市的股票）、债券（国债、金融债、企业债、公司债、次级债、可转换债券（含分离交易可转债）、可交换债券、央行票据、短期融资券、超短期融资券、中期票据、中小企业私募债等）、权证、股指期货、国债期货、债券回购、货币市场工具、同业存单、资产支持证券以及法律法规或中国证监会允许基金投资的其他金融工具（但须符合中国证监会相关规定）。本基金投资组合中股票投资占基金资产的比例为 0%-95%；权证投资占基金资产净值的 0%-3%；每个交易日日终，在扣除股指期货和国债期货合约需缴纳的交易保证金后，现金或到期日在一年以内的政府债券的投资比例不低于基金资产净值的 5%，其中现金不包括结算备付金、存出保证金、应收申购款等。本基金的业绩比较基准为：沪深 300 指数收益率×50%+中证综合债指数收益率×50%。

本财务报表由本基金的基金管理人长盛基金管理有限公司于 2026 年 3 月 25 日批准报出。

#### 7.4.2 会计报表的编制基础

本基金的财务报表按照财政部于 2006 年 2 月 15 日及以后期间颁布的《企业会计准则—基本准则》、各项具体会计准则、《资产管理产品相关会计处理规定》及其他相关规定（以下合称“企业会计准则”）、中国证监会颁布的《证券投资基金信息披露 XBRL 模板第 3 号〈年度报告和中期报告〉》、中国证券投资基金业协会（以下简称“中国基金业协会”）颁布的《证券投资基金会计核算业务指引》、《长盛盛崇灵活配置混合型证券投资基金基金合同》和在财务报表附注所列示的中国证监会、中国基金业协会发布的有关规定及允许的基金行业实务操作编制。

本财务报表以持续经营为基础编制。

#### 7.4.3 遵循企业会计准则及其他有关规定的声明

本基金 2025 年度财务报表符合企业会计准则的要求，真实、完整地反映了本基金 2025 年 12

月 31 日的财务状况以及 2025 年度的经营成果和净资产变动情况等有关信息。

#### 7.4.4 重要会计政策和会计估计

##### 7.4.4.1 会计年度

本基金会计年度为公历 1 月 1 日起至 12 月 31 日止。

##### 7.4.4.2 记账本位币

本基金的记账本位币为人民币。

##### 7.4.4.3 金融资产和金融负债的分类

金融工具，是指形成一方的金融资产并形成其他方的金融负债或权益工具的合同。当本基金成为金融工具合同的一方时，确认相关的金融资产、金融负债或权益工具。

###### (1) 金融资产

金融资产于初始确认时分类为：以摊余成本计量的金融资产、以公允价值计量且其变动计入其他综合收益的金融资产及以公允价值计量且其变动计入当期损益的金融资产。金融资产的分类取决于本基金管理金融资产的业务模式和金融资产的合同现金流量特征。本基金现无金融资产分类为以公允价值计量且其变动计入其他综合收益的金融资产。

###### 债务工具

本基金持有的债务工具是指从发行方角度分析符合金融负债定义的工具，分别采用以下两种方式进行计量：

###### 以摊余成本计量：

本基金管理以摊余成本计量的金融资产的业务模式为以收取合同现金流量为目标，且以摊余成本计量的金融资产的合同现金流量特征与基本借贷安排相一致，即在特定日期产生的现金流量，仅为对本金和以未偿付本金金额为基础的利息的支付。本基金持有的以摊余成本计量的金融资产主要为银行存款、买入返售金融资产和其他各类应收款项等。

###### 以公允价值计量且其变动计入当期损益：

本基金将持有的未划分为以摊余成本计量的债务工具，以公允价值计量且其变动计入当期损益。本基金持有的以公允价值计量且其变动计入当期损益的金融资产主要为债券投资和资产支持证券投资，在资产负债表中以交易性金融资产列示。

###### 权益工具

权益工具是指从发行方角度分析符合权益定义的工具。本基金将对其没有控制、共同控制和重大影响的权益工具(主要为股票投资)按照公允价值计量且其变动计入当期损益，在资产负债表中列示为交易性金融资产。

## (2) 金融负债

金融负债于初始确认时分类为以摊余成本计量的金融负债和以公允价值计量且其变动计入当期损益的金融负债。本基金目前暂无金融负债分类为以公允价值计量且其变动计入当期损益的金融负债。本基金持有的以摊余成本计量的金融负债包括卖出回购金融资产款和其他各类应付款项等。

## (3) 衍生金融工具

本基金将持有的衍生金融工具以公允价值计量且其变动计入当期损益，在资产负债表中列示为衍生金融资产/负债。

### 7.4.4.4 金融资产和金融负债的初始确认、后续计量和终止确认

金融资产或金融负债在初始确认时以公允价值计量。对于以公允价值计量且其变动计入当期损益的金融资产和金融负债，相关交易费用计入当期损益；对于支付的价款中包含的债券或资产支持证券起息日或上次除息日至购买日止的利息，确认为应计利息，包含在交易性金融资产的账面价值中。对于其他类别的金融资产和金融负债，相关交易费用计入初始确认金额。

对于以公允价值计量且其变动计入当期损益的金融资产，按照公允价值进行后续计量；对于应收款项和其他金融负债采用实际利率法，以摊余成本进行后续计量。

本基金对于以摊余成本计量的金融资产，以预期信用损失为基础确认损失准备。

本基金考虑在资产负债表日无须付出不必要的额外成本和努力即可获得的有关过去事项、当前状况以及对未来经济状况的预测等合理且有依据的信息，以发生违约的风险为权重，计算合同应收的现金流量与预期能收到的现金流量之间差额的现值的概率加权金额，确认预期信用损失。

于每个资产负债表日，本基金对于处于不同阶段的金融工具的预期信用损失分别进行计量。金融工具自初始确认后信用风险未显著增加的，处于第一阶段，本基金按照未来 12 个月内的预期信用损失计量损失准备；金融工具自初始确认后信用风险已显著增加但尚未发生信用减值的，处于第二阶段，本基金按照该工具整个存续期的预期信用损失计量损失准备；金融工具自初始确认后已经发生信用减值的，处于第三阶段，本基金按照该工具整个存续期的预期信用损失计量损失准备。

对于在资产负债表日具有较低信用风险的金融工具，本基金假设其信用风险自初始确认后并未显著增加，认定为处于第一阶段的金融工具，按照未来 12 个月内的预期信用损失计量损失准备。

本基金对于处于第一阶段和第二阶段的金融工具，按照其未扣除减值准备的账面余额和实际利率计算利息收入。对于处于第三阶段的金融工具，按照其账面余额减已计提减值准备后的摊余成本和实际利率计算利息收入。

本基金将计提或转回的损失准备计入当期损益。

金融资产满足下列条件之一的，予以终止确认：(1) 收取该金融资产现金流量的合同权利终止；(2) 该金融资产已转移，且本基金将金融资产所有权上几乎所有的风险和报酬转移给转入方；或者(3) 该金融资产已转移，虽然本基金既没有转移也没有保留金融资产所有权上几乎所有的风险和报酬，但是放弃了对该金融资产控制。

金融资产终止确认时，其账面价值与收到的对价的差额，计入当期损益。

当金融负债的现时义务全部或部分已经解除时，终止确认该金融负债或义务已解除的部分。终止确认部分的账面价值与支付的对价之间的差额，计入当期损益。

#### 7.4.4.5 金融资产和金融负债的估值原则

本基金持有的金融工具按如下原则确定公允价值并进行估值：

(1) 存在活跃市场的金融工具按其估值日的市场交易价格确定公允价值；估值日无交易且最近交易日后未发生影响公允价值计量的重大事件的，按最近交易日的市场交易价格确定公允价值。有充足证据表明估值日或最近交易日的市场交易价格不能真实反映公允价值的，应对市场交易价格进行调整，确定公允价值。与上述投资品种相同，但具有不同特征的，应以相同资产或负债的公允价值为基础，并在估值技术中考虑不同特征因素的影响。特征是指对资产出售或使用的限制等，如果该限制是针对资产持有者的，那么在估值技术中不应将该限制作为特征考虑。此外，基金管理人不应考虑因大量持有相关资产或负债所产生的溢价或折价。

(2) 当金融工具不存在活跃市场，采用在当前情况下适用并且有足够可利用数据和其他信息支持的估值技术确定公允价值。采用估值技术时，优先使用可观察输入值，只有在无法取得相关资产或负债可观察输入值或取得不切实可行的情况下，才可以使用不可观察输入值。

(3) 如经济环境发生重大变化或证券发行人发生影响金融工具价格的重大事件，应对估值进行调整并确定公允价值。

#### 7.4.4.6 金融资产和金融负债的抵销

本基金持有的资产和承担的负债基本为金融资产和金融负债。当本基金 1) 具有抵销已确认金额的法定权利且该种法定权利现在是可执行的；且 2) 交易双方准备按净额结算时，金融资产与金融负债按抵销后的净额在资产负债表中列示。

#### 7.4.4.7 实收基金

实收基金为对外发行基金份额所募集的总金额在扣除损益平准金分摊部分后的余额。对于曾经实施份额拆分或折算的基金，由于基金份额拆分或折算引起的实收基金份额变动于基金份额拆分日或基金份额折算日根据拆分前或折算前的基金份额数及确定的拆分或折算比例计算确认。由

于申购和赎回引起的实收基金变动分别于基金申购确认日及基金赎回确认日确认。对于已开放转换业务的基金，上述申购和赎回分别包括基金转换所引起的转入基金的实收基金增加和转出基金的实收基金减少。

本基金发行的份额作为可回售工具具备以下特征：(1) 赋予基金份额持有人在基金清算时按比例份额获得该基金净资产的权利，这里所指基金净资产是扣除所有优先于该基金份额对基金资产要求权之后的剩余资产；这里所指按比例份额是清算时将基金的净资产分拆为金额相等的单位，并且将单位金额乘以基金份额持有人所持有的单位数量；(2) 该工具所属的类别次于其他所有工具类别，即本基金份额在归属于该类别前无须转换为另一种工具，且在清算时对基金资产没有优先于其他工具的要求权；(3) 该工具所属的类别中(该类别次于其他所有工具类别)，所有工具具有相同的特征(例如它们必须都具有可回售特征，并且用于计算回购或赎回价格的公式或其他方法都相同)；(4) 除了发行方应当以现金或其他金融资产回购或赎回该基金份额的合同义务外，该工具不满足金融负债定义中的任何其他特征；(5) 该工具在存续期内的预计现金流量总额，应当实质上基于该基金存续期内基金的损益、已确认净资产的变动、已确认和未确认净资产的公允价值变动(不包括本基金的任何影响)。

可回售工具，是指根据合同约定，持有方有权将该工具回售给发行方以获取现金或其他金融资产的权利，或者在未来某一不确定事项发生或者持有方死亡或退休时，自动回售给发行方的金融工具。

本基金没有同时具备下列特征的其他金融工具或合同：(1) 现金流量总额实质上基于基金的损益、已确认净资产的变动、已确认和未确认净资产的公允价值变动(不包括该基金或合同的任何影响)；(2) 实质上限制或固定了上述工具持有方所获得的剩余回报。

本基金将实收基金分类为权益工具，列报于净资产。

#### 7.4.4.8 损益平准金

损益平准金包括已实现平准金和未实现平准金。已实现平准金指在申购或赎回基金份额时，申购或赎回款项中包含的按累计未分配的已实现损益占净资产比例计算的金额。未实现平准金指在申购或赎回基金份额时，申购或赎回款项中包含的按累计未实现损益占净资产比例计算的金额。损益平准金于基金申购确认日或基金赎回确认日确认，并于期末全额转入未分配利润/(累计亏损)。

#### 7.4.4.9 收入/(损失)的确认和计量

股票投资在持有期间应取得的现金股利扣除由上市公司代扣代缴的个人所得税后的净额确认为投资收益。债券投资和资产支持证券投资在持有期间应取得的按票面利率(对于贴现债为按发行

价计算的利率)或合同利率计算的利息扣除在适用情况下由债券和资产支持证券发行企业代扣代缴的个人所得税及由基金管理人缴纳的增值税后的净额确认为投资收益。

以公允价值计量且其变动计入当期损益的金融资产在持有期间的公允价值变动扣除按票面利率(对于贴现债为按发行价计算的利率)或合同利率计算的利息及在适用情况下公允价值变动产生的预估增值税后的净额确认为公允价值变动损益;于处置时,其处置价格与初始确认金额之间的差额扣除相关交易费用及在适用情况下由基金管理人缴纳的增值税后的净额确认为投资收益,其中包括从公允价值变动损益结转的公允价值累计变动额。

应收款项在持有期间确认的利息收入按实际利率法计算,实际利率法与直线法差异较小的则按直线法计算。

#### 7.4.4.10 费用的确认和计量

本基金的管理人报酬、托管费和销售服务费在费用涵盖期间按基金合同约定的费率和计算方法逐日确认。

以摊余成本计量的金融负债在持有期间确认的利息支出按实际利率法计算,实际利率法与直线法差异较小的则按直线法计算。

#### 7.4.4.11 基金的收益分配政策

本基金同一类别的每一基金份额享有同等分配权。本基金收益以现金形式分配,但基金份额持有人可选择现金红利或将现金红利按分红除权日的基金份额净值自动转为基金份额进行再投资。若期末未分配利润中的未实现部分为正数,包括基金经营活动产生的未实现损益以及基金份额交易产生的未实现平准金等,则期末可供分配利润的金额为期末未分配利润中的已实现部分;若期末未分配利润的未实现部分为负数,则期末可供分配利润的金额为期末未分配利润,即已实现部分相抵未实现部分后的余额。

经宣告的拟分配基金收益于分红除权日从净资产转出。

#### 7.4.4.12 分部报告

本基金以内部组织结构、管理要求、内部报告制度为依据确定经营分部,以经营分部为基础确定报告分部并披露分部信息。经营分部是指本基金内同时满足下列条件的组成部分:(1)该组成部分能够在日常活动中产生收入、发生费用;(2)本基金的基金管理人能够定期评价该组成部分的经营成果,以决定向其配置资源、评价其业绩;(3)本基金能够取得该组成部分的财务状况、经营成果和现金流量等有关会计信息。如果两个或多个经营分部具有相似的经济特征,并且满足一定条件的,则合并为一个经营分部。

本基金目前以一个单一的经营分部运作,不需要披露分部信息。

#### 7.4.4.13 其他重要的会计政策和会计估计

根据本基金的估值原则和中国证监会允许的基金行业估值实务操作，本基金确定以下类别股票投资和债券投资的公允价值时采用的估值方法及其关键假设如下：

(1) 对于证券交易所上市的股票和债券，若出现重大事项停牌或交易不活跃(包括涨跌停时的交易不活跃)等情况，本基金根据中国证监会公告[2017]13号《中国证监会关于证券投资基金估值业务的指导意见》，根据具体情况采用《关于发布中基协(AMAC)基金行业股票估值指数的通知》提供的指数收益法、市盈率法、现金流量折现法等估值技术进行估值。

(2) 对于在锁定期内的非公开发行股票、首次公开发行股票时公司股东公开发售股份、通过大宗交易取得的带限售期的股票等流通受限股票，根据中国基金业协会中基协发[2017]6号《关于发布〈证券投资基金投资流通受限股票估值指引(试行)〉的通知》之附件《证券投资基金投资流通受限股票估值指引(试行)》(以下简称“指引”)，按估值日在证券交易所上市交易的同一股票的公允价值扣除中债金融估值中心有限公司根据指引所独立提供的该流通受限股票剩余限售期对应的流动性折扣后的价值进行估值。

(3) 对于在证券交易所上市或挂牌转让的固定收益品种(可转换债券除外)及在银行间同业市场交易的固定收益品种，根据中国证监会公告[2017]13号《中国证监会关于证券投资基金估值业务的指导意见》及中国基金业协会中基协字[2022]566号《关于发布〈关于固定收益品种的估值处理标准〉的通知》之附件《关于固定收益品种的估值处理标准》采用估值技术确定公允价值。本基金持有的证券交易所上市或挂牌转让的固定收益品种(可转换债券除外)，按照中证指数有限公司独立提供的估值结果确定公允价值。本基金持有的银行间同业市场固定收益品种按照中债金融估值中心有限公司所独立提供的估值结果确定公允价值。

#### 7.4.5 会计政策和会计估计变更以及差错更正的说明

##### 7.4.5.1 会计政策变更的说明

本基金本报告期未发生会计政策变更。

##### 7.4.5.2 会计估计变更的说明

本基金本报告期未发生会计估计变更。

##### 7.4.5.3 差错更正的说明

本基金本报告期无须说明的会计差错更正。

#### 7.4.6 税项

根据财政部、国家税务总局财税[2002]128号《关于开放式证券投资基金有关税收问题的通知》、财税[2008]1号《关于企业所得税若干优惠政策的通知》、财税[2012]85号《关于实施上市

公司股息红利差别化个人所得税政策有关问题的通知》、财税[2015]101号《关于上市公司股息红利差别化个人所得税政策有关问题的通知》、财税[2016]36号《关于全面推开营业税改征增值税试点的通知》、财税[2016]46号《关于进一步明确全面推开营改增试点金融业有关政策的通知》、财税[2016]70号《关于金融机构同业往来等增值税政策的补充通知》、财税[2016]140号《关于明确金融 房地产开发 教育辅助服务等增值税政策的通知》、财税[2017]2号《关于资管产品增值税政策有关问题的补充通知》、财税[2017]56号《关于资管产品增值税有关问题的通知》、财税[2017]90号《关于租入固定资产进项税额抵扣等增值税政策的通知》、财政部、国家税务总局公告 2025 年第 4 号《关于国债等债券利息收入增值税政策的公告》及其他相关财税法规和实务操作，主要税项列示如下：

(1) 资管产品运营过程中发生的增值税应税行为，以资管产品管理人为增值税纳税人。资管产品管理人运营资管产品过程中发生的增值税应税行为，暂适用简易计税方法，按照 3% 的征收率缴纳增值税。对资管产品在 2018 年 1 月 1 日前运营过程中发生的增值税应税行为，未缴纳增值税的，不再缴纳；已缴纳增值税的，已纳税额从资管产品管理人以后月份的增值税应纳税额中抵减。

对证券投资基金管理人运用基金买卖股票、债券的转让收入免征增值税，对除持有金融债券外的金融同业往来利息收入亦免征增值税。自 2025 年 8 月 8 日起，对在该日期之后(含当日)新发行的国债、地方政府债券、金融债券的利息收入，恢复征收增值税。对在该日期之前已发行的国债、地方政府债券、金融债券(包含在 2025 年 8 月 8 日之后续发行的部分)的利息收入，免征增值税直至债券到期。资管产品管理人运营资管产品提供的贷款服务，以 2018 年 1 月 1 日起产生的利息及利息性质的收入为销售额。

(2) 对基金从证券市场中取得的收入，包括买卖股票、债券的差价收入，股票的股息、红利收入，债券的利息收入及其他收入，暂不征收企业所得税。

(3) 对基金取得的企业债券利息收入，应由发行债券的企业在向基金支付利息时代扣代缴 20% 的个人所得税。对基金从上市公司取得的股息红利所得，持股期限在 1 个月以内(含 1 个月)的，其股息红利所得全额计入应纳税所得额；持股期限在 1 个月以上至 1 年(含 1 年)的，暂减按 50% 计入应纳税所得额；持股期限超过 1 年的，暂免征收个人所得税。对基金持有的上市公司限售股，解禁后取得的股息、红利收入，按照上述规定计算纳税，持股时间自解禁日起计算；解禁前取得的股息、红利收入继续暂减按 50% 计入应纳税所得额。上述所得统一适用 20% 的税率计征个人所得税。

(4) 基金卖出股票按 0.1% 的税率缴纳股票交易印花税，买入股票不征收股票交易印花税。根据财政部、国家税务总局公告 2023 年第 39 号《关于减半征收证券交易印花税的公告》，自 2023

年 8 月 28 日起，证券交易印花税实施减半征收。

(5) 本基金的城市维护建设税、教育费附加和地方教育附加等税费按照实际缴纳增值税额的适用比例计算缴纳。

#### 7.4.7 重要财务报表项目的说明

##### 7.4.7.1 货币资金

单位：人民币元

项目	本期末 2025 年 12 月 31 日	上年度末 2024 年 12 月 31 日
活期存款	1,393,802.82	138,305.83
等于：本金	1,393,599.17	137,691.17
加：应计利息	203.65	614.66
定期存款	-	-
等于：本金	-	-
加：应计利息	-	-
其中：存款期限 1 个月以内	-	-
存款期限 1-3 个月	-	-
存款期限 3 个月以上	-	-
其他存款	-	-
等于：本金	-	-
加：应计利息	-	-
合计	1,393,802.82	138,305.83

##### 7.4.7.2 交易性金融资产

单位：人民币元

项目	本期末 2025 年 12 月 31 日				
	成本	应计利息	公允价值	公允价值变动	
股票	116,871,224.86	-	135,140,372.10	18,269,147.24	
贵金属投资-金交所黄金合约	-	-	-	-	
债券	交易所市场	5,000,171.00	50,204.96	5,051,434.96	1,059.00
	银行间市场	3,009,345.00	98,531.51	3,099,731.51	-8,145.00
	合计	8,009,516.00	148,736.47	8,151,166.47	-7,086.00
资产支持证券	-	-	-	-	
基金	-	-	-	-	
其他	-	-	-	-	
合计	124,880,740.86	148,736.47	143,291,538.57	18,262,061.24	

项目		上年度末 2024 年 12 月 31 日			
		成本	应计利息	公允价值	公允价值变动
股票		-	-	-	-
贵金属投资-金交所黄金合约		-	-	-	-
债券	交易所市场	-	-	-	-
	银行间市场	138,303,052.19	2,364,995.72	140,597,395.72	-70,652.19
	合计	138,303,052.19	2,364,995.72	140,597,395.72	-70,652.19
资产支持证券		-	-	-	-
基金		-	-	-	-
其他		-	-	-	-
合计		138,303,052.19	2,364,995.72	140,597,395.72	-70,652.19

#### 7.4.7.3 衍生金融资产/负债

无。

#### 7.4.7.4 买入返售金融资产

##### 7.4.7.4.1 各项买入返售金融资产期末余额

单位：人民币元

项目	本期末 2025 年 12 月 31 日	
	账面余额	其中：买断式逆回购
交易所市场	5,647,850.55	-
银行间市场	-	-
合计	5,647,850.55	-
项目	上年度末 2024 年 12 月 31 日	
	账面余额	其中：买断式逆回购
交易所市场	31,603,541.03	-
银行间市场	-	-
合计	31,603,541.03	-

##### 7.4.7.4.2 期末买断式逆回购交易中取得的债券

无。

#### 7.4.7.5 债权投资

无。

#### 7.4.7.6 其他债权投资

无。

## 7.4.7.7 其他权益工具投资

无。

## 7.4.7.8 其他资产

无。

## 7.4.7.9 其他负债

单位：人民币元

项目	本期末 2025年12月31日	上年度末 2024年12月31日
应付券商交易单元保证金	-	-
应付赎回费	-	-
应付证券出借违约金	-	-
应付交易费用	35,015.57	1,478.59
其中：交易所市场	34,658.07	1,128.59
银行间市场	357.50	350.00
应付利息	-	-
预提费用	159,000.00	159,000.00
合计	194,015.57	160,478.59

## 7.4.7.10 实收基金

金额单位：人民币元

## 长盛盛崇混合 A

项目	本期 2025年1月1日至2025年12月31日	
	基金份额（份）	账面金额
上年度末	122,520,314.56	122,520,314.56
本期申购	206,303,092.65	206,303,092.65
本期赎回（以“-”号填列）	-245,826,025.17	-245,826,025.17
基金拆分/份额折算前	-	-
基金拆分/份额折算调整	-	-
本期申购	-	-
本期赎回（以“-”号填列）	-	-
本期末	82,997,382.04	82,997,382.04

## 长盛盛崇混合 C

项目	本期 2025年1月1日至2025年12月31日	
	基金份额（份）	账面金额
上年度末	17,858,537.28	17,858,537.28
本期申购	86,509,477.66	86,509,477.66
本期赎回（以“-”号填列）	-83,615,153.82	-83,615,153.82
基金拆分/份额折算前	-	-
基金拆分/份额折算调整	-	-
本期申购	-	-

本期赎回（以“-”号填列）	-	-
本期末	20,752,861.12	20,752,861.12

注：若本基金有分红及转换业务，申购含红利再投、转换入；赎回含转换出。

#### 7.4.7.11 其他综合收益

无。

#### 7.4.7.12 未分配利润

单位：人民币元

##### 长盛盛崇混合 A

项目	已实现部分	未实现部分	未分配利润合计
上年度末	31,312,116.60	-2,409,598.77	28,902,517.83
本期期初	31,312,116.60	-2,409,598.77	28,902,517.83
本期利润	28,828,941.06	15,543,074.53	44,372,015.59
本期基金份额交易产生的变动数	-16,689,233.15	-12,288,623.57	-28,977,856.72
其中：基金申购款	49,532,397.91	-3,389,581.76	46,142,816.15
基金赎回款	-66,221,631.06	-8,899,041.81	-75,120,672.87
本期已分配利润	-7,311,738.37	-	-7,311,738.37
本期末	36,140,086.14	844,852.19	36,984,938.33

##### 长盛盛崇混合 C

项目	已实现部分	未实现部分	未分配利润合计
上年度末	4,396,995.84	-349,651.67	4,047,344.17
本期期初	4,396,995.84	-349,651.67	4,047,344.17
本期利润	5,398,687.45	2,789,638.90	8,188,326.35
本期基金份额交易产生的变动数	-37,225.23	-2,230,314.36	-2,267,539.59
其中：基金申购款	17,371,191.46	-438,132.98	16,933,058.48
基金赎回款	-17,408,416.69	-1,792,181.38	-19,200,598.07
本期已分配利润	-930,375.72	-	-930,375.72
本期末	8,828,082.34	209,672.87	9,037,755.21

#### 7.4.7.13 存款利息收入

单位：人民币元

项目	本期 2025年1月1日至2025年12月31日	上年度可比期间 2024年1月1日至2024年12月31日
活期存款利息收入	12,294.65	44,318.59
定期存款利息收入	-	-
其他存款利息收入	-	-
结算备付金利息收入	3,679.70	29,825.26
其他	247.06	269.77
合计	16,221.41	74,413.62

## 7.4.7.14 股票投资收益

## 7.4.7.14.1 股票投资收益项目构成

单位：人民币元

项目	本期 2025年1月1日至2025年12月31日	上年度可比期间 2024年1月1日至2024年12月31日
股票投资收益——买卖股票差价收入	29,123,986.55	-11,343,066.97
股票投资收益——赎回差价收入	-	-
股票投资收益——申购差价收入	-	-
股票投资收益——证券出借差价收入	-	-
合计	29,123,986.55	-11,343,066.97

## 7.4.7.14.2 股票投资收益——买卖股票差价收入

单位：人民币元

项目	本期 2025年1月1日至2025年12月31日	上年度可比期间 2024年1月1日至2024年12月31日
卖出股票成交总额	315,507,566.75	86,146,550.60
减：卖出股票成本总额	285,909,919.49	97,367,634.00
减：交易费用	473,660.71	121,983.57
买卖股票差价收入	29,123,986.55	-11,343,066.97

## 7.4.7.15 债券投资收益

## 7.4.7.15.1 债券投资收益项目构成

单位：人民币元

项目	本期 2025年1月1日至2025年12月31日	上年度可比期间 2024年1月1日至2024年12月31日
债券投资收益——利息收入	977,807.90	1,597,296.29
债券投资收益——买卖债券（债转股及债券到期兑付）差价收入	-565,748.76	-78,751.36
债券投资收益——赎回	-	-

回差价收入		
债券投资收益——申 购差价收入	-	-
合计	412,059.14	1,518,544.93

#### 7.4.7.15.2 债券投资收益——买卖债券差价收入

单位：人民币元

项目	本期 2025年1月1日至2025年12月31 日	上年度可比期间 2024年1月1日至2024年12月 31日
卖出债券（债转股及债 券到期兑付）成交总额	227,198,050.25	159,145,894.07
减：卖出债券（债转股 及债券到期兑付）成本 总额	223,102,574.99	156,565,866.72
减：应计利息总额	4,657,952.68	2,652,825.83
减：交易费用	3,271.34	5,952.88
买卖债券差价收入	-565,748.76	-78,751.36

#### 7.4.7.16 资产支持证券投资收益

无。

#### 7.4.7.17 贵金属投资收益

无。

#### 7.4.7.18 衍生工具收益

无。

#### 7.4.7.19 股利收益

单位：人民币元

项目	本期 2025年1月1日至2025年12月 31日	上年度可比期间 2024年1月1日至2024年12月 31日
股票投资产生的股利 收益	6,452,167.63	581,874.46
其中：证券出借权益补 偿收入	-	-
基金投资产生的股利 收益	-	-
合计	6,452,167.63	581,874.46

#### 7.4.7.20 公允价值变动收益

单位：人民币元

项目名称	本期	上年度可比期间
------	----	---------

	2025 年 1 月 1 日至 2025 年 12 月 31 日	2024 年 1 月 1 日至 2024 年 12 月 31 日
1. 交易性金融资产	18,332,713.43	6,637,578.84
股票投资	18,269,147.24	6,687,071.03
债券投资	63,566.19	-49,492.19
资产支持证券投资	-	-
基金投资	-	-
贵金属投资	-	-
其他	-	-
2. 衍生工具	-	-
权证投资	-	-
3. 其他	-	-
减：应税金融商品公允价值 变动产生的预估增值税	-	-
合计	18,332,713.43	6,637,578.84

#### 7.4.7.21 其他收入

单位：人民币元

项目	本期 2025 年 1 月 1 日至 2025 年 12 月 31 日	上年度可比期间 2024 年 1 月 1 日至 2024 年 12 月 31 日
基金赎回费收入	59,828.33	34,600.36
基金转换费收入	71.72	-
合计	59,900.05	34,600.36

#### 7.4.7.22 信用减值损失

无。

#### 7.4.7.23 其他费用

单位：人民币元

项目	本期 2025 年 1 月 1 日至 2025 年 12 月 31 日	上年度可比期间 2024 年 1 月 1 日至 2024 年 12 月 31 日
审计费用	30,000.00	30,000.00
信息披露费	120,000.00	120,000.00
证券出借违约金	-	-
银行费用	880.00	1,065.00
账户维护费	36,000.00	36,000.00
其他	1,200.00	1,200.00
合计	188,080.00	188,265.00

#### 7.4.7.24 分部报告

无。

#### 7.4.8 或有事项、资产负债表日后事项的说明

##### 7.4.8.1 或有事项

无。

##### 7.4.8.2 资产负债表日后事项

无。

#### 7.4.9 关联方关系

关联方名称	与本基金的关系
长盛基金管理有限公司（“长盛基金公司”）	基金管理人、注册登记机构、基金销售机构
交通银行股份有限公司（“交通银行”）	基金托管人、基金销售机构
国元证券股份有限公司（“国元证券”）	基金管理人的股东、基金销售机构
新加坡星展银行有限公司（“星展银行”）	基金管理人的股东
安徽省投资集团控股有限公司	基金管理人的股东
安徽省信用融资担保集团有限公司	基金管理人的股东
长盛创富资产管理有限公司（“长盛创富”）	基金管理人的全资子公司
长盛基金（香港）有限公司	基金管理人的全资子公司

注：下述关联交易均在正常业务范围内按一般商业条款订立。

#### 7.4.10 本报告期及上年度可比期间的关联方交易

##### 7.4.10.1 通过关联方交易单元进行的交易

无。

##### 7.4.10.2 关联方报酬

###### 7.4.10.2.1 基金管理费

单位：人民币元

项目	本期	上年度可比期间
	2025年1月1日至2025年12月31日	2024年1月1日至2024年12月31日
当期发生的基金应支付的管理费	1,583,242.73	770,596.06
其中：应支付销售机构的客户维护费	126,710.27	15,926.84
应支付基金管理人的净管理费	1,456,532.46	754,669.22

注：基金管理费每日计提，按月支付。基金管理费按前一日的基金资产净值的 0.60% 的年管理费率计提。计算方法如下：

$$H = E \times \text{年管理费率} / \text{当年天数}$$

H 为每日应计提的基金管理费

E 为前一日的基金资产净值

## 7.4.10.2.2 基金托管费

单位：人民币元

项目	本期	上年度可比期间
	2025 年 1 月 1 日至 2025 年 12 月 31 日	2024 年 1 月 1 日至 2024 年 12 月 31 日
当期发生的基金应支付的托管费	263,873.79	128,432.64

注：基金托管费每日计提，按月支付。基金托管费按前一日的基金资产净值的 0.10% 的年托管费率计提。计算方法如下：

$$H = E \times \text{年托管费率} / \text{当年天数}$$

H 为每日应计提的基金托管费

E 为前一日的基金资产净值

## 7.4.10.2.3 销售服务费

单位：人民币元

获得销售服务费的各关联方名称	本期		
	2025 年 1 月 1 日至 2025 年 12 月 31 日		
	当期发生的基金应支付的销售服务费		
	长盛盛崇混合 A	长盛盛崇混合 C	合计
长盛基金公司	-	36,516.81	36,516.81
国元证券	-	12.01	12.01
合计	-	36,528.82	36,528.82
获得销售服务费的各关联方名称	上年度可比期间		
	2024 年 1 月 1 日至 2024 年 12 月 31 日		
	当期发生的基金应支付的销售服务费		
	长盛盛崇混合 A	长盛盛崇混合 C	合计
长盛基金公司	-	46,548.09	46,548.09
国元证券	-	18.23	18.23
合计	-	46,566.32	46,566.32

注：基金销售服务费每日计提，按月支付。本基金 A 类基金份额不收取销售服务费，C 类基金份额的年销售服务费费率为 0.10%。销售服务费计提的计算公式如下：

$$H = E \times \text{年销售服务费率} / \text{当年天数}$$

H 为 C 类基金份额每日应计提的销售服务费

E 为 C 类基金份额前一日的基金资产净值

## 7.4.10.3 与关联方进行银行间同业市场的债券(含回购)交易

无。

## 7.4.10.4 报告期内转融通证券出借业务发生重大关联交易事项的说明

## 7.4.10.4.1 与关联方通过约定申报方式进行的适用固定期限费率的证券出借业务的情况

无。

## 7.4.10.4.2 与关联方通过约定申报方式进行的适用市场化期限费率的证券出借业务的情况

无。

## 7.4.10.5 各关联方投资本基金的情况

## 7.4.10.5.1 报告期内基金管理人运用固有资金投资本基金的情况

无。

## 7.4.10.5.2 报告期末除基金管理人之外的其他关联方投资本基金的情况

无。

## 7.4.10.6 由关联方保管的银行存款余额及当期产生的利息收入

单位：人民币元

关联方名称	本期 2025年1月1日至2025年12月 31日		上年度可比期间 2024年1月1日至2024年12月31日	
	期末余额	当期利息收入	期末余额	当期利息收入
交通银行	1,393,802.82	12,294.65	138,305.83	44,318.59
合计	1,393,802.82	12,294.65	138,305.83	44,318.59

注：本基金的银行存款由基金托管人交通银行保管，按银行约定利率计息。

## 7.4.10.7 本基金在承销期内参与关联方承销证券的情况

无。

## 7.4.10.8 其他关联交易事项的说明

无。

## 7.4.11 利润分配情况

单位：人民币元

长盛盛崇混合 A								
序号	权益 登记日	除息日		每 10 份基 金份额分 红数	现金形 式 发放总 额	再投资形 式 发放总 额	本期利 润分配 合计	备注
		场内	场外					
1	2025年2 月10日	-	2025年2月 10日	0.5430	7,306,439 .65	5,298.72	7,311,738 .37	-
合	-	-	-	0.5430	7,306,439	5,298.72	7,311,738	-

计					.65		.37	
长盛盛崇混合 C								
序号	权益 登记日	除息日		每 10 份基 金份额分 红数	现金形 式 发放总 额	再投资形 式 发放总额	本期利 润分配 合计	备注
		场内	场外					
1	2025 年 2 月 10 日	-	2025 年 2 月 10 日	0.5210	929,740.5 6	635.16	930,375.7 2	-
合计	-	-	-	0.5210	929,740.5 6	635.16	930,375.7 2	-

#### 7.4.12 期末（2025 年 12 月 31 日）本基金持有的流通受限证券

##### 7.4.12.1 因认购新发/增发证券而于期末持有的流通受限证券

金额单位：人民币元

7.4.12.1.1 受限证券类别：股票										
证券 代码	证 券 名 称	成 功 认 购 日	受 限 期	流 通 受 限 类 型	认 购 价 格	期 末 估 值 单 价	数 量 （ 单 位： 股）	期 末 成 本 总 额	期 末 估 值 总 额	备 注
001221	悍高集团	2025 年 7 月 23 日	6 个月	限售 期锁 定	15.43	56.91	160	2,468.80	9,105.60	-
001233	海安集团	2025 年 11 月 18 日	6 个月	限售 期锁 定	48.00	57.16	118	5,664.00	6,744.88	-
001280	中国铀业	2025 年 11 月 25 日	6 个月	限售 期锁 定	17.89	57.64	531	9,499.59	30,606.84	-
001285	瑞立科密	2025 年 9 月 23 日	6 个月	限售 期锁 定	42.28	56.11	70	2,959.60	3,927.70	-
001369	双欣环保	2025 年 12 月 23 日	6 个月	限售 期锁 定	6.85	15.66	229	1,568.65	3,586.14	-
001386	马可波罗	2025 年 10 月 15 日	6 个月	限售 期锁 定	13.75	21.53	752	10,340.00	16,190.56	-
001388	信	2025	6 个月	限售	16.42	42.72	94	1,543.48	4,015.68	-

	通电子	年6月24日		限售期锁定						
001396	誉帆科技	2025年12月23日	6个月	限售期锁定	22.29	40.76	65	1,448.85	2,649.40	-
301449	天溯计量	2025年12月16日	6个月	限售期锁定	36.80	75.01	80	2,944.00	6,000.80	-
301491	汉桑科技	2025年7月29日	6个月	限售期锁定	28.91	55.09	223	6,446.93	12,285.07	-
301563	云汉芯城	2025年9月23日	6个月	限售期锁定	27.00	137.23	110	2,970.00	15,095.30	-
301575	艾芬达	2025年9月3日	6个月	限售期锁定	27.69	49.54	126	3,488.94	6,242.04	-
301584	建发致新	2025年9月18日	6个月	限售期锁定	7.05	26.80	447	3,151.35	11,979.60	-
301609	山大电力	2025年7月16日	6个月	限售期锁定	14.66	40.98	277	4,060.82	11,351.46	-
301632	广东建科	2025年8月5日	6个月	限售期锁定	6.56	23.67	656	4,303.36	15,527.52	-
301638	南网数字	2025年11月11日	6个月	限售期锁定	5.69	17.17	1,043	5,934.67	17,908.31	-
301656	联合动力	2025年9月17日	6个月	限售期锁定	12.48	25.48	1,738	21,690.24	44,284.24	-
301667	纳	2025	6个月	限售	22.63	73.23	106	2,398.78	7,762.38	-

	百川	年 12 月 10 日		期锁定						
301668	昊创瑞通	2025 年 9 月 15 日	6 个月	限售期锁定	21.00	44.83	165	3,465.00	7,396.95	-
301687	新广益	2025 年 12 月 24 日	6 个月	限售期锁定	21.93	67.75	111	2,434.23	7,520.25	-
601026	道生天合	2025 年 10 月 9 日	6 个月	限售期锁定	5.98	18.85	451	2,696.98	8,501.35	-
603092	德力佳	2025 年 10 月 30 日	6 个月	限售期锁定	46.68	58.85	68	3,174.24	4,001.80	-
603175	超颖电子	2025 年 10 月 17 日	6 个月	限售期锁定	17.08	62.89	163	2,784.04	10,251.07	-
603248	锡华科技	2025 年 12 月 16 日	6 个月	限售期锁定	10.10	20.01	129	1,302.90	2,581.29	-
603262	技源集团	2025 年 7 月 16 日	6 个月	限售期锁定	10.88	28.09	155	1,686.40	4,353.95	-
603334	丰倍生物	2025 年 10 月 29 日	6 个月	限售期锁定	24.49	39.58	88	2,155.12	3,483.04	-
603370	华新精科	2025 年 8 月 27 日	6 个月	限售期锁定	18.60	46.35	82	1,525.20	3,800.70	-
603376	大明电子	2025 年 10 月 28 日	6 个月	限售期锁定	12.55	34.32	111	1,393.05	3,809.52	-
603406	天	2025	6 个月	限售	23.60	40.14	114	2,690.40	4,575.96	-

	富龙	年 7 月 30 日		期锁定						
603418	友升股份	2025 年 9 月 16 日	6 个月	限售期锁定	46.36	59.06	70	3,245.20	4,134.20	-
688727	恒坤新材	2025 年 11 月 11 日	6 个月	限售期锁定	14.99	44.36	418	6,265.82	18,542.48	-
688729	屹唐股份	2025 年 7 月 1 日	6 个月	限售期锁定	8.45	24.26	1,646	13,908.70	39,931.96	-
688759	必贝特	2025 年 10 月 21 日	6 个月	限售期锁定	17.78	27.41	1,453	25,834.34	39,826.73	-
688765	禾元生物	2025 年 10 月 16 日	6 个月	限售期锁定	29.06	63.86	1,047	30,425.82	66,861.42	-
688783	西安奕材	2025 年 10 月 20 日	9 个月	限售期锁定	8.62	22.28	12,366	106,594.92	275,514.48	-
688790	昂瑞微	2025 年 12 月 9 日	9 个月	限售期锁定	83.06	138.02	406	33,722.36	56,036.12	-
688795	摩尔线程	2025 年 11 月 26 日	9 个月	限售期锁定	114.28	531.76	493	56,340.04	262,157.68	-
688796	百奥赛图	2025 年 12 月 2 日	6 个月	限售期锁定	26.68	49.62	127	3,388.36	6,301.74	-
688802	沐曦股份	2025 年 12 月 9 日	9 个月	限售期锁定	104.66	542.62	366	38,305.56	198,598.92	-
688805	健	2025	6 个月	限售	18.58	40.15	161	2,991.38	6,464.15	-

	信 超 导	年 12 月 17 日		期锁 定						
688807	优 迅 股 份	2025 年 12 月 10 日	6 个月	限售 期锁 定	51.66	176.66	57	2,944.62	10,069.62	-
688809	强 一 股 份	2025 年 12 月 23 日	6 个月	限售 期锁 定	85.09	242.08	41	3,488.69	9,925.28	-

注：基金可使用以基金名义开设的股票账户，选择网上或者网下一种方式进行新股申购。其中基金参与网下申购获得的新股中需要限售的部分或作为战略投资者参与配售获得的新股，在新股上市后的约定期限内不能自由转让；基金参与网上申购获配的新股，从新股获配日至新股上市日之间不能自由转让。

#### 7.4.12.2 期末持有的暂时停牌等流通受限股票

金额单位：人民币元

股票代 码	股 票 名 称	停 牌 日 期	停 牌 原 因	期 末 估 值 单 价	复 牌 日 期	复 牌 开 盘 单 价	数 量 ( 股 )	期 末 成 本 总 额	期 末 估 值 总 额	备 注
688012	中 微 公 司	2025 年 12 月 19 日	重 大 事 项 停 牌	272.72	2026 年 1 月 5 日	278.00	1,783	360,994.06	486,259.76	-
002049	紫 光 国 微	2025 年 12 月 30 日	重 大 事 项 停 牌	78.81	2026 年 1 月 15 日	86.69	4,500	302,603.64	354,645.00	-

#### 7.4.12.3 期末债券正回购交易中作为抵押的债券

##### 7.4.12.3.1 银行间市场债券正回购

无。

##### 7.4.12.3.2 交易所市场债券正回购

无。

#### 7.4.12.4 期末参与转融通证券出借业务的证券

无。

## 7.4.13 金融工具风险及管理

### 7.4.13.1 风险管理政策和组织架构

本基金的基金管理人奉行全面风险管理体系的建设,建立了以风险控制管理委员会为核心的、由风险控制管理委员会、风险控制委员会、监察稽核部与风险管理部、相关业务部门构成的四级风险管理架构体系。本基金的基金管理人在董事会下设立风险控制管理委员会,负责制定风险管理的宏观政策,审议通过风险控制的总体措施等;在管理层层面设立风险控制委员会,讨论和制定公司日常经营过程中风险防范和控制措施;在业务操作层面风险管理职责主要由监察稽核部与风险管理部负责,协调并与各部门合作完成运作风险管理以及进行投资风险分析与绩效评估。

本基金的基金管理人对于金融工具的风险管理方法主要是通过定性分析和定量分析的方法去估测各种风险产生的可能损失。从定性分析的角度出发,判断风险损失的严重程度和出现同类风险损失的频度。而从定量分析的角度出发,根据本基金的投资目标,结合基金资产所运用金融工具特征通过特定的风险量化指标、模型,日常的量化报告,确定风险损失的限度和相应置信程度,及时可靠地对各种风险进行监督、检查和评估,并通过相应决策,将风险控制在可承受的范围内。

### 7.4.13.2 信用风险

信用风险是指基金在交易过程中因交易对手未履行合约责任,或者基金所投资证券之发行人出现违约、拒绝支付到期本息等情况,导致基金资产损失和收益变化的风险。本基金的基金管理人在交易前对交易对手的资信状况进行了充分的评估。本基金的活期银行存款存放在托管人和其他拥有相关资质的银行,因而与银行存款相关的信用风险不重大。本基金在交易所进行的交易均以中国证券登记结算有限责任公司为交易对手完成证券交收和款项清算,违约风险可能性很小;在银行间同业市场进行交易前均对交易对手进行信用评估并对证券交割方式进行限制以控制相应的信用风险。

本基金的基金管理人建立了信用风险管理流程,通过对投资品种信用等级评估来控制证券发行人的信用风险,且通过分散化投资以分散信用风险。

本基金债券投资的信用评级情况按《中国人民银行信用评级管理指导意见》设定的标准统计及汇总。

#### 7.4.13.2.1 按短期信用评级列示的债券投资

单位:人民币元

短期信用评级	本期末 2025年12月31日	上年度末 2024年12月31日
A-1	-	-
A-1 以下	-	-
未评级	5,051,434.96	30,329,481.10

合计	5,051,434.96	30,329,481.10
----	--------------	---------------

注：上述评级均取自第三方评级机构。

#### 7.4.13.2.2 按短期信用评级列示的资产支持证券投资

无。

#### 7.4.13.2.3 按短期信用评级列示的同业存单投资

单位：人民币元

短期信用评级	本期末 2025年12月31日	上年度末 2024年12月31日
A-1	-	-
A-1 以下	-	-
未评级	-	29,868,077.02
合计	-	29,868,077.02

#### 7.4.13.2.4 按长期信用评级列示的债券投资

单位：人民币元

长期信用评级	本期末 2025年12月31日	上年度末 2024年12月31日
AAA	-	49,412,829.68
AAA 以下	-	-
未评级	3,099,731.51	30,987,007.92
合计	3,099,731.51	80,399,837.60

注：上述评级均取自第三方评级机构。

#### 7.4.13.2.5 按长期信用评级列示的资产支持证券投资

无。

#### 7.4.13.2.6 按长期信用评级列示的同业存单投资

无。

### 7.4.13.3 流动性风险

流动性风险是指基金在履行与金融负债有关的义务时遇到资金短缺的风险。本基金的流动性风险一方面来自于基金份额持有人可随时要求赎回其持有的基金份额，另一方面来自于投资品种所处的交易市场不活跃而带来的变现困难或因投资集中而无法在市场出现剧烈波动的情况下以合理的价格变现。

针对兑付赎回资金的流动性风险，本基金的基金管理人每日对本基金的申购赎回情况进行严密监控并预测流动性需求，保持基金投资组合中的可用现金头寸与之相匹配。本基金的基金管理人在基金合同中设计了巨额赎回条款，约定在非常情况下赎回申请的处理方式，控制因开放申购赎回模式带来的流动性风险，有效保障基金持有人利益。

于本报告期末，除卖出回购金融资产款余额(计息但该利息金额不重大)以外，本基金承担的

其他金融负债的合同约定到期日均为一年以内且不计息，因此账面余额约为未折现的合约到期现金流量。

#### 7.4.13.3.1 报告期内本基金组合资产的流动性风险分析

本基金的基金管理人在基金运作过程中严格按照《公开募集证券投资基金运作管理办法》及《公开募集开放式证券投资基金流动性风险管理规定》等法规的要求对本基金组合资产的流动性风险进行管理，通过独立的风险管理部门对本基金的组合持仓集中度指标、流通受限制的投资品种比例以及组合在短期内变现能力的综合指标等流动性指标进行持续的监测和分析。

本基金投资于一家公司发行的证券市值不超过基金资产净值的 10%，且本基金与由本基金的基金管理人管理的其他基金共同持有一家发行的证券不得超过该证券的 10%。本基金与由本基金的基金管理人管理的其他开放式基金共同持有一家上市公司发行的可流通股票不得超过该上市公司可流通股票的 15%，本基金与由本基金的基金管理人管理的全部投资组合持有一家上市公司发行的可流通股票，不得超过该上市公司可流通股票的 30%（完全按照有关指数构成比例进行证券投资的开放式基金及中国证监会认定的特殊投资组合不受上述比例限制）。

本基金所持部分证券在证券交易所上市，其余亦可在银行间同业市场交易，部分基金资产流通暂时受限制不能自由转让的情况参见附注 7.4.12。此外，本基金可通过卖出回购金融资产方式借入短期资金应对流动性需求。

同时，本基金的基金管理人通过合理分散逆回购交易的到期日与交易对手的集中度；按照穿透原则对交易对手的财务状况、偿付能力及杠杆水平等进行必要的尽职调查与严格的准入管理，以及对不同的交易对手实施交易额度管理并进行动态调整等措施严格管理本基金从事逆回购交易的流动性风险和交易对手风险。此外，本基金的基金管理人建立了逆回购交易质押品管理制度：根据质押品的资质确定质押率水平；持续监测质押品的风险状况与价值变动以确保质押品按公允价值计算足额；并在与私募类证券资管产品及中国证监会认定的其他主体为交易对手开展逆回购交易时，可接受质押品的资质要求与基金合同约定的投资范围保持一致。

#### 7.4.13.4 市场风险

市场风险是指基金所持金融工具的公允价值或未来现金流量因所处市场各类价格因素的变动而发生波动的风险，包括利率风险、外汇风险和其他价格风险。

##### 7.4.13.4.1 利率风险

利率风险是指金融工具的公允价值或未来现金流量受市场利率变动而发生波动的风险。利率敏感性金融工具均面临由于市场利率上升而导致公允价值下降的风险，其中浮动利率类金融工具还面临每个付息期间结束根据市场利率重新定价时对于未来现金流影响的风险。

本基金的基金管理人定期对本基金面临的利率敏感性缺口进行监控，并通过调整投资组合的久期等方法对上述利率风险进行管理。

#### 7.4.13.4.1.1 利率风险敞口

单位：人民币元

本期末 2025 年 12 月 31 日	1 年以内	1-5 年	5 年以上	不计息	合计
资产					
货币资金	1,393,599.17	-	-	203.65	1,393,802.82
结算备付金	866,310.14	-	-	84.20	866,394.34
存出保证金	70,928.91	-	-	6.90	70,935.81
交易性金融资产	8,002,430.00	-	-	135,289,108.57	143,291,538.57
买入返售金融资产	5,650,000.00	-	-	-2,149.45	5,647,850.55
应收申购款	-	-	-	992.83	992.83
应收清算款	-	-	-	2,113,837.13	2,113,837.13
资产总计	15,983,268.22	-	-	137,402,083.83	153,385,352.05
负债					
应付赎回款	-	-	-	52,509.48	52,509.48
应付管理人报酬	-	-	-	72,790.74	72,790.74
应付托管费	-	-	-	12,131.79	12,131.79
应付清算款	-	-	-	3,278,632.41	3,278,632.41
应付销售服务费	-	-	-	2,335.36	2,335.36
其他负债	-	-	-	194,015.57	194,015.57
负债总计	-	-	-	3,612,415.35	3,612,415.35
利率敏感度缺口	15,983,268.22	-	-	-133,789,668.48	149,772,936.70
上年度末 2024 年 12 月 31 日	1 年以内	1-5 年	5 年以上	不计息	合计
资产					
货币资金	137,691.17	-	-	614.66	138,305.83
结算备付金	1,244,047.62	-	-	559.80	1,244,607.42
存出保证金	7,684.23	-	-	3.50	7,687.73
交易性金融资产	138,232,400.00	-	-	2,364,995.72	140,597,395.72
买入返售金融资产	31,600,000.00	-	-	3,541.03	31,603,541.03
应收清算款	-	-	-	818.08	818.08
资产总计	171,221,823.02	-	-	2,370,532.79	173,592,355.81
负债					
应付管理人报酬	-	-	-	83,500.03	83,500.03
应付托管费	-	-	-	13,916.68	13,916.68
应付销售服务费	-	-	-	388.02	388.02
应交税费	-	-	-	5,358.65	5,358.65
其他负债	-	-	-	160,478.59	160,478.59
负债总计	-	-	-	263,641.97	263,641.97
利率敏感度缺口	171,221,823.02	-	-	2,106,890.82	173,328,713.84

注：表中所示为本基金资产及负债的账面价值，并按照合约规定的利率重新定价日或到期日孰早者予以分类。

#### 7.4.13.4.1.2 利率风险的敏感性分析

假设	除市场利率以外的其他市场变量保持不变		
分析	相关风险变量的变动	对资产负债表日基金资产净值的影响金额（单位：人民币元）	
		本期末（2025年12月31日）	上年度末（2024年12月31日）
	1. 市场利率下降 25 个基点	-	85,079.92
2. 市场利率上升 25 个基点	-	-85,079.92	

注：本基金于本报告期末未持有债券投资或持有的债券投资占比并不重大，因而市场利率的变动对本基金资产净值无重大影响。

#### 7.4.13.4.2 外汇风险

外汇风险是指金融工具的公允价值或未来现金流量因外汇汇率变动而发生波动的风险。本基金的所有资产及负债以人民币计价，因此无重大外汇风险。

#### 7.4.13.4.3 其他价格风险

其他价格风险是指基金所持金融工具的公允价值或未来现金流量因除市场利率和外汇汇率以外的市场价格因素变动而发生波动的风险。本基金主要投资于证券交易所上市或银行间同业市场交易的股票和债券，所面临的其他价格风险来源于单个证券发行主体自身经营情况或特殊事项的影响，也可能来源于证券市场整体波动的影响。

本基金严格按照基金合同中对投资组合比例的要求进行资产配置，通过投资组合的分散化降低其他价格风险，并且本基金管理人每日对本基金所持有的证券价格实施监控，通过组合估值、行业配置分析等进行市场价格风险管理。

#### 7.4.13.4.3.1 其他价格风险敞口

金额单位：人民币元

项目	本期末 2025年12月31日		上年度末 2024年12月31日	
	公允价值	占基金资产净值 比例（%）	公允价值	占基金资产净值 比例（%）
交易性金融资产—股票投资	135,140,372.10	90.23	-	-

合计	135,140,372.10	90.23	-	-
----	----------------	-------	---	---

#### 7.4.13.4.3.2 其他价格风险的敏感性分析

假设	除业绩比较基准以外的其他市场变量保持不变		
分析	相关风险变量的变动	对资产负债表日基金资产净值的影响金额（单位：人民币元）	
		本期末（2025年12月31日）	上年度末（2024年12月31日）
	1. 业绩比较基准上升 5%	12,126,827.12	-
2. 业绩比较基准下降 5%	-12,126,827.12	-	

注：本基金于上年度末未持有交易性权益类投资，因此除市场利率和外汇汇率以外的市场价格因素的变动对本基金资产净值无重大影响。

#### 7.4.14 公允价值

##### 7.4.14.1 金融工具公允价值计量的方法

公允价值计量结果所属的层次，由对公允价值计量整体而言具有重要意义的输入值所属的最低层次决定：

第一层次：相同资产或负债在活跃市场上未经调整的报价。

第二层次：除第一层次输入值外相关资产或负债直接或间接可观察的输入值。

第三层次：相关资产或负债的不可观察输入值。

##### 7.4.14.2 持续的以公允价值计量的金融工具

###### 7.4.14.2.1 各层次金融工具的公允价值

单位：人民币元

公允价值计量结果所属的层次	本期末 2025年12月31日	上年度末 2024年12月31日
第一层次	133,019,563.16	-
第二层次	8,992,071.23	140,597,395.72
第三层次	1,279,904.18	-
合计	143,291,538.57	140,597,395.72

#### 7.4.14.2.2 公允价值所属层次间的重大变动

本基金以导致各层次之间转换的事项发生日为确认各层次之间转换的时点。

对于证券交易所上市的证券等投资，若出现重大事项停牌、交易不活跃（包括涨跌停时的交易不活跃）、或属于非公开发行等情况，本基金不会于停牌日至交易恢复活跃日期间、交易不活跃期间及限售期间将相关投资的公允价值列入第一层次；并根据估值调整中采用的不可观察输入值对于公允价值的影响程度，确定相关投资的公允价值应属第二层次还是第三层次。

#### 7.4.14.2.3 第三层次公允价值余额及变动情况

##### 7.4.14.2.3.1 第三层次公允价值余额及变动情况

单位：人民币元

项目	本期 2025年1月1日至2025年12月31日		
	交易性金融资产		合计
	债券投资	股票投资	
期初余额	-	-	-
当期购买	-	-	-
当期出售/结算	-	-	-
转入第三层次	-	525,738.60	525,738.60
转出第三层次	-	231,295.11	231,295.11
当期利得或损失总额	-	985,460.69	985,460.69
其中：计入损益的利得或损失	-	985,460.69	985,460.69
计入其他综合收益的利得或损失	-	-	-
期末余额	-	1,279,904.18	1,279,904.18
期末仍持有的第三层次金融资产计入本期损益的未实现利得或损失的变动——公允价值变动损益	-	834,258.75	834,258.75
项目	上年度可比期间 2024年1月1日至2024年12月31日		
	交易性金融资产		合计
	债券投资	股票投资	
期初余额	-	115,996.88	115,996.88
当期购买	-	-	-
当期出售/结算	-	-	-
转入第三层次	-	14,821.02	14,821.02
转出第三层次	-	106,317.20	106,317.20

当期利得或损失总额	-	-24,500.70	-24,500.70
其中：计入损益的利得或损失	-	-24,500.70	-24,500.70
计入其他综合收益的利得或损失	-	-	-
期末余额	-	-	-
期末仍持有的第三层次金融资产计入本期损益的未实现利得或损失的变动——公允价值变动损益	-	-	-

注：计入损益的利得或损失分别计入利润表中的公允价值变动损益、投资收益等项目。

#### 7.4.14.2.3.2 使用重要不可观察输入值的第三层次公允价值计量的情况

单位：人民币元

项目	本期末公允价值	采用的估值技术	不可观察输入值		
			名称	范围/加权平均值	与公允价值之间的关系
限售股票	1,279,904.18	平均价格亚式期权模型	预期年化波动率	0.180746-0.942273	负相关
项目	上年度末公允价值	采用的估值技术	不可观察输入值		
			名称	范围/加权平均值	与公允价值之间的关系
限售股票	-	平均价格亚式期权模型	预期年化波动率	-	负相关

#### 7.4.14.3 非持续的以公允价值计量的金融工具的说明

于本报告期末，本基金未持有非持续的以公允价值计量的金融资产（上年度末：同）。

#### 7.4.14.4 不以公允价值计量的金融工具的相关说明

不以公允价值计量的金融资产和负债主要包括以摊余成本计量的金融资产和以摊余成本计量的金融负债等，其账面价值与公允价值相差很小。

#### 7.4.15 有助于理解和分析会计报表需要说明的其他事项

截至资产负债表日本基金无需要说明的其他重要事项。

## § 8 投资组合报告

### 8.1 期末基金资产组合情况

金额单位：人民币元

序号	项目	金额	占基金总资产的比例 (%)
1	权益投资	135,140,372.10	88.11

	其中：股票	135,140,372.10	88.11
2	基金投资	-	-
3	固定收益投资	8,151,166.47	5.31
	其中：债券	8,151,166.47	5.31
	资产支持证券	-	-
4	贵金属投资	-	-
5	金融衍生品投资	-	-
6	买入返售金融资产	5,647,850.55	3.68
	其中：买断式回购的买入返售金融资产	-	-
7	银行存款和结算备付金合计	2,260,197.16	1.47
8	其他各项资产	2,185,765.77	1.43
9	合计	153,385,352.05	100.00

## 8.2 报告期末按行业分类的股票投资组合

### 8.2.1 报告期末按行业分类的境内股票投资组合

金额单位：人民币元

代码	行业类别	公允价值（元）	占基金资产净值比例（%）
A	农、林、牧、渔业	1,550,156.00	1.04
B	采矿业	7,160,271.84	4.78
C	制造业	81,358,123.72	54.32
D	电力、热力、燃气及水生产和供应业	3,280,333.00	2.19
E	建筑业	1,549,884.00	1.03
F	批发和零售业	512,208.90	0.34
G	交通运输、仓储和邮政业	3,476,330.00	2.32
H	住宿和餐饮业	-	-
I	信息传输、软件和信息技术服务业	5,771,425.18	3.85
J	金融业	26,623,439.00	17.78
K	房地产业	795,632.00	0.53
L	租赁和商务服务业	970,496.00	0.65
M	科学研究和技术服务业	1,506,388.46	1.01
N	水利、环境和公共设施管理业	-	-
O	居民服务、修理和其他服务业	-	-
P	教育	-	-
Q	卫生和社会工作	367,830.00	0.25
R	文化、体育和娱乐业	217,854.00	0.15
S	综合	-	-
	合计	135,140,372.10	90.23

## 8.2.2 报告期末按行业分类的港股通投资股票投资组合

本基金本报告期末未持有港股通投资股票。

## 8.3 期末按公允价值占基金资产净值比例大小排序的所有股票投资明细

金额单位：人民币元

序号	股票代码	股票名称	数量（股）	公允价值（元）	占基金资产净值比例（%）
1	300750	宁德时代	18,500	6,794,310.00	4.54
2	300308	中际旭创	7,200	4,392,000.00	2.93
3	600519	贵州茅台	2,400	3,305,232.00	2.21
4	601318	中国平安	45,100	3,084,840.00	2.06
5	300502	新易盛	6,640	2,861,043.20	1.91
6	000333	美的集团	36,300	2,836,845.00	1.89
7	600036	招商银行	55,700	2,344,970.00	1.57
8	601899	紫金矿业	66,900	2,306,043.00	1.54
9	300059	东方财富	88,700	2,056,066.00	1.37
10	002475	立讯精密	33,300	1,888,443.00	1.26
11	002594	比亚迪	18,300	1,788,276.00	1.19
12	300274	阳光电源	10,300	1,761,712.00	1.18
13	601288	农业银行	223,100	1,713,408.00	1.14
14	601166	兴业银行	78,400	1,651,104.00	1.10
15	600030	中信证券	56,100	1,610,631.00	1.08
16	600900	长江电力	52,600	1,430,194.00	0.95
17	002371	北方华创	3,050	1,400,194.00	0.93
18	000858	五粮液	13,100	1,387,814.00	0.93
19	601398	工商银行	173,900	1,379,027.00	0.92
20	601211	国泰海通	63,260	1,299,993.00	0.87
21	000651	格力电器	31,600	1,270,952.00	0.85
22	601138	工业富联	19,700	1,222,385.00	0.82
23	600276	恒瑞医药	18,400	1,096,088.00	0.73
24	688256	寒武纪	796	1,079,017.80	0.72
25	688981	中芯国际	8,699	1,068,498.17	0.71
26	300124	汇川技术	13,900	1,047,087.00	0.70
27	000725	京东方A	248,700	1,047,027.00	0.70
28	000425	徐工机械	83,900	971,562.00	0.65
29	002714	牧原股份	18,600	940,788.00	0.63
30	688041	海光信息	3,992	895,844.72	0.60
31	603259	药明康德	9,800	888,272.00	0.59
32	002050	三花智控	15,800	873,898.00	0.58
33	002142	宁波银行	29,900	839,891.00	0.56
34	300760	迈瑞医疗	4,400	837,980.00	0.56
35	002230	科大讯飞	16,500	829,785.00	0.55
36	000063	中兴通讯	21,000	794,640.00	0.53
37	002415	海康威视	24,800	740,032.00	0.49

38	000001	平安银行	64,500	735,945.00	0.49
39	603993	洛阳钼业	36,100	722,000.00	0.48
40	300476	胜宏科技	2,500	718,950.00	0.48
41	600000	浦发银行	56,600	704,104.00	0.47
42	688008	澜起科技	5,955	701,499.00	0.47
43	002028	思源电气	4,500	695,655.00	0.46
44	000792	盐湖股份	24,100	678,656.00	0.45
45	600941	中国移动	6,700	677,035.00	0.45
46	000338	潍柴动力	39,100	672,520.00	0.45
47	600887	伊利股份	23,300	666,380.00	0.44
48	300394	天孚通信	3,260	661,877.80	0.44
49	600919	江苏银行	62,300	647,920.00	0.43
50	300033	同花顺	2,000	644,360.00	0.43
51	000100	TCL 科技	140,800	639,232.00	0.43
52	600938	中国海油	20,900	630,762.00	0.42
53	002463	沪电股份	8,600	628,402.00	0.42
54	300498	温氏股份	36,100	609,368.00	0.41
55	002352	顺丰控股	15,400	590,128.00	0.39
56	601088	中国神华	14,300	579,150.00	0.39
57	000568	泸州老窖	4,900	569,478.00	0.38
58	600309	万华化学	7,400	567,432.00	0.38
59	603986	兆易创新	2,600	557,050.00	0.37
60	300014	亿纬锂能	8,300	545,808.00	0.36
61	601816	京沪高铁	105,800	544,870.00	0.36
62	688271	联影医疗	4,296	539,148.00	0.36
63	600150	中国船舶	15,900	528,834.00	0.35
64	601601	中国太保	12,600	528,066.00	0.35
65	002466	天齐锂业	9,400	520,572.00	0.35
66	601857	中国石油	49,400	514,254.00	0.34
67	000776	广发证券	23,000	506,460.00	0.34
68	603019	中科曙光	5,900	505,276.00	0.34
69	600089	特变电工	22,000	488,840.00	0.33
70	688012	中微公司	1,783	486,259.76	0.32
71	002241	歌尔股份	16,700	479,791.00	0.32
72	000807	云铝股份	14,600	479,464.00	0.32
73	002027	分众传媒	64,500	475,365.00	0.32
74	600111	北方稀土	10,300	475,036.00	0.32
75	601988	中国银行	81,500	466,995.00	0.31
76	601229	上海银行	45,300	457,530.00	0.31
77	002384	东山精密	5,400	457,110.00	0.31
78	601688	华泰证券	19,200	452,928.00	0.30
79	600031	三一重工	21,300	450,069.00	0.30
80	002916	深南电路	1,910	443,673.90	0.30

81	000977	浪潮信息	6,600	439,560.00	0.29
82	300433	蓝思科技	14,500	438,915.00	0.29
83	601012	隆基绿能	23,900	434,980.00	0.29
84	000408	藏格矿业	5,100	430,440.00	0.29
85	603799	华友钴业	6,300	430,038.00	0.29
86	600660	福耀玻璃	6,600	427,482.00	0.29
87	000625	长安汽车	35,900	425,774.00	0.28
88	002709	天赐材料	8,900	412,337.00	0.28
89	601728	中国电信	64,800	408,240.00	0.27
90	002008	大族激光	9,800	403,662.00	0.27
91	300408	三环集团	8,800	402,600.00	0.27
92	600690	海尔智家	14,900	388,741.00	0.26
93	601600	中国铝业	31,800	388,596.00	0.26
94	601127	赛力斯	3,200	387,072.00	0.26
95	601668	中国建筑	74,700	383,211.00	0.26
96	601881	中国银河	24,300	381,996.00	0.26
97	000963	华东医药	9,400	370,830.00	0.25
98	600028	中国石化	59,800	369,564.00	0.25
99	300015	爱尔眼科	33,500	367,830.00	0.25
100	601009	南京银行	31,600	361,188.00	0.24
101	600016	民生银行	92,600	354,658.00	0.24
102	002049	紫光国微	4,500	354,645.00	0.24
103	601939	建设银行	38,200	354,496.00	0.24
104	600050	中国联通	68,700	351,057.00	0.23
105	601919	中远海控	23,000	349,140.00	0.23
106	601225	陕西煤业	16,100	343,252.00	0.23
107	601888	中国中免	3,600	340,416.00	0.23
108	002600	领益智造	21,900	340,326.00	0.23
109	603501	豪威集团	2,700	339,930.00	0.23
110	688506	百利天恒	1,018	328,915.80	0.22
111	600489	中金黄金	14,000	327,040.00	0.22
112	600406	国电南瑞	14,500	325,960.00	0.22
113	000157	中联重科	37,700	325,351.00	0.22
114	000938	紫光股份	13,000	319,800.00	0.21
115	300442	润泽科技	5,900	311,520.00	0.21
116	600809	山西汾酒	1,800	309,060.00	0.21
117	002625	光启技术	6,300	307,188.00	0.21
118	300347	泰格医药	5,400	306,180.00	0.20
119	002311	海大集团	5,500	304,590.00	0.20
120	601169	北京银行	55,100	301,948.00	0.20
121	601766	中国中车	44,100	300,762.00	0.20
122	600183	生益科技	4,200	299,922.00	0.20
123	600547	山东黄金	7,700	298,067.00	0.20

124	601985	中国核电	34,100	294,965.00	0.20
125	002179	中航光电	8,300	294,152.00	0.20
126	688303	大全能源	10,891	292,096.62	0.20
127	601898	中煤能源	23,300	289,852.00	0.19
128	601818	光大银行	82,900	289,321.00	0.19
129	000630	铜陵有色	47,600	286,076.00	0.19
130	601077	渝农商行	43,800	282,948.00	0.19
131	002422	科伦药业	9,600	281,760.00	0.19
132	300759	康龙化成	9,900	281,457.00	0.19
133	601628	中国人寿	6,100	277,550.00	0.19
134	688111	金山办公	901	276,670.07	0.18
135	688783	西安奕材	12,366	275,514.48	0.18
136	001965	招商公路	27,200	274,176.00	0.18
137	002601	龙佰集团	14,000	274,120.00	0.18
138	002074	国轩高科	6,800	265,948.00	0.18
139	002920	德赛西威	2,200	264,660.00	0.18
140	688795	摩尔线程	493	262,157.68	0.18
141	002001	新和成	10,300	259,457.00	0.17
142	600522	中天科技	14,300	259,116.00	0.17
143	001979	招商蛇口	29,600	255,744.00	0.17
144	600104	上汽集团	16,800	255,696.00	0.17
145	601689	拓普集团	3,300	254,694.00	0.17
146	000975	山金国际	10,400	253,032.00	0.17
147	002648	卫星化学	14,100	249,288.00	0.17
148	002304	洋河股份	4,100	249,034.00	0.17
149	300803	指南针	1,900	248,653.00	0.17
150	002252	上海莱士	37,900	240,286.00	0.16
151	002236	大华股份	12,600	238,644.00	0.16
152	000002	万科A	51,300	238,545.00	0.16
153	300418	昆仑万维	5,700	237,690.00	0.16
154	600958	东方证券	21,600	235,440.00	0.16
155	601100	恒立液压	2,100	230,811.00	0.15
156	601825	沪农商行	24,700	229,463.00	0.15
157	688223	晶科能源	40,623	229,113.72	0.15
158	688082	盛美上海	1,286	226,400.30	0.15
159	000768	中航西飞	8,900	225,882.00	0.15
160	603288	海天味业	6,100	225,822.00	0.15
161	002493	荣盛石化	19,100	223,661.00	0.15
162	600019	宝钢股份	29,800	222,010.00	0.15
163	002129	TCL 中环	25,900	221,963.00	0.15
164	601006	大秦铁路	42,800	220,848.00	0.15
165	300251	光线传媒	13,300	217,854.00	0.15
166	600160	巨化股份	5,600	215,152.00	0.14

167	301269	华大九天	2,000	212,660.00	0.14
168	600926	杭州银行	13,900	212,392.00	0.14
169	601658	邮储银行	38,900	212,005.00	0.14
170	300782	卓胜微	2,600	211,848.00	0.14
171	688396	华润微	3,919	207,158.34	0.14
172	688599	天合光能	12,499	206,858.45	0.14
173	600115	中国东航	34,400	206,400.00	0.14
174	000661	长春高新	2,200	203,610.00	0.14
175	601336	新华保险	2,900	202,130.00	0.13
176	688126	沪硅产业	9,289	201,013.96	0.13
177	300661	圣邦股份	2,910	199,742.40	0.13
178	600584	长电科技	5,400	198,612.00	0.13
179	688802	沐曦股份	366	198,598.92	0.13
180	600346	恒力石化	8,800	198,264.00	0.13
181	600010	包钢股份	83,300	198,254.00	0.13
182	002938	鹏鼎控股	3,900	197,262.00	0.13
183	600438	通威股份	9,600	196,992.00	0.13
184	600893	航发动力	4,900	196,147.00	0.13
185	601698	中国卫通	5,400	192,942.00	0.13
186	600066	宇通客车	5,900	192,930.00	0.13
187	600426	华鲁恒升	6,100	191,723.00	0.13
188	601377	兴业证券	25,600	189,952.00	0.13
189	003816	中国广核	50,400	189,504.00	0.13
190	605499	东鹏饮料	700	187,173.00	0.12
191	000301	东方盛虹	17,100	186,219.00	0.12
192	600905	三峡能源	45,400	185,686.00	0.12
193	600436	片仔癀	1,100	185,658.00	0.12
194	600760	中航沈飞	3,300	185,295.00	0.12
195	600570	恒生电子	6,100	183,915.00	0.12
196	300866	安克创新	1,600	183,024.00	0.12
197	301236	软通动力	3,800	180,234.00	0.12
198	000999	华润三九	6,330	180,151.80	0.12
199	000895	双汇发展	6,800	179,996.00	0.12
200	600029	南方航空	22,300	178,623.00	0.12
201	603893	瑞芯微	1,000	178,280.00	0.12
202	300628	亿联网络	5,000	178,250.00	0.12
203	601390	中国中铁	32,800	177,448.00	0.12
204	600741	华域汽车	8,800	176,000.00	0.12
205	605117	德业股份	2,040	175,848.00	0.12
206	600372	中航机载	13,100	175,802.00	0.12
207	601998	中信银行	22,700	174,790.00	0.12
208	600585	海螺水泥	7,990	174,661.40	0.12
209	302132	中航成飞	2,200	173,800.00	0.12

210	601838	成都银行	10,700	172,484.00	0.12
211	000786	北新建材	6,900	172,293.00	0.12
212	688169	石头科技	1,133	172,283.98	0.12
213	000983	山西焦煤	26,800	172,056.00	0.11
214	601186	中国铁建	22,200	170,274.00	0.11
215	300999	金龙鱼	5,900	169,566.00	0.11
216	600176	中国巨石	9,900	169,290.00	0.11
217	600886	国投电力	12,700	166,624.00	0.11
218	300316	晶盛机电	4,500	165,375.00	0.11
219	600219	南山铝业	30,700	165,166.00	0.11
220	600875	东方电气	6,800	165,104.00	0.11
221	000708	中信特钢	9,900	162,063.00	0.11
222	600515	海南机场	30,100	160,433.00	0.11
223	000617	中油资本	16,700	160,320.00	0.11
224	688036	传音控股	2,410	159,445.60	0.11
225	300832	新产业	2,800	157,500.00	0.11
226	601868	中国能建	67,000	157,450.00	0.11
227	300122	智飞生物	8,300	156,621.00	0.10
228	300896	爱美客	1,100	155,892.00	0.10
229	600989	宝丰能源	7,900	155,077.00	0.10
230	600415	小商品城	9,700	154,715.00	0.10
231	603296	华勤技术	1,700	154,258.00	0.10
232	601058	赛轮轮胎	9,500	153,710.00	0.10
233	601669	中国电建	29,500	153,400.00	0.10
234	601800	中国交建	18,600	153,264.00	0.10
235	600803	新奥股份	7,200	149,472.00	0.10
236	002807	江阴银行	32,400	148,068.00	0.10
237	002459	晶澳科技	12,900	147,705.00	0.10
238	600009	上海机场	4,500	147,420.00	0.10
239	600674	川投能源	10,600	147,340.00	0.10
240	601111	中国国航	15,700	147,109.00	0.10
241	002958	青农商行	47,100	146,010.00	0.10
242	000596	古井贡酒	1,100	145,860.00	0.10
243	601633	长城汽车	6,400	144,832.00	0.10
244	601319	中国人保	16,100	144,095.00	0.10
245	000876	新希望	15,600	143,832.00	0.10
246	600196	复星医药	5,400	143,046.00	0.10
247	601872	招商轮船	15,800	141,884.00	0.09
248	600048	保利发展	23,100	140,910.00	0.09
249	600795	国电电力	27,700	139,608.00	0.09
250	600460	士兰微	4,900	139,209.00	0.09
251	600332	白云山	5,400	138,996.00	0.09
252	600011	华能国际	18,400	137,264.00	0.09

253	002948	青岛银行	30,500	136,640.00	0.09
254	600588	用友网络	10,300	136,578.00	0.09
255	601018	宁波港	37,200	135,036.00	0.09
256	600845	宝信软件	6,400	132,544.00	0.09
257	601238	广汽集团	16,200	132,192.00	0.09
258	603369	今世缘	3,800	132,164.00	0.09
259	600039	四川路桥	13,200	131,340.00	0.09
260	601877	正泰电器	4,700	131,083.00	0.09
261	300413	芒果超媒	5,300	129,426.00	0.09
262	688472	阿特斯	8,484	126,496.44	0.08
263	600023	浙能电力	25,300	125,235.00	0.08
264	601021	春秋航空	2,100	124,950.00	0.08
265	600600	青岛啤酒	2,000	122,400.00	0.08
266	600027	华电国际	24,500	121,520.00	0.08
267	600026	中远海能	10,300	120,304.00	0.08
268	600188	兖矿能源	9,100	119,665.00	0.08
269	600085	同仁堂	3,700	119,362.00	0.08
270	600025	华能水电	13,100	118,948.00	0.08
271	600482	中国动力	5,700	117,990.00	0.08
272	601117	中国化学	15,600	117,468.00	0.08
273	688047	龙芯中科	879	116,124.69	0.08
274	601607	上海医药	6,400	114,304.00	0.08
275	688009	中国通号	20,865	114,131.55	0.08
276	600233	圆通速递	6,900	113,298.00	0.08
277	603806	福斯特	8,100	113,076.00	0.08
278	600018	上港集团	20,200	109,484.00	0.07
279	688187	时代电气	2,105	107,965.45	0.07
280	600161	天坛生物	6,600	107,844.00	0.07
281	601618	中国中冶	35,700	106,029.00	0.07
282	603260	合盛硅业	2,000	105,400.00	0.07
283	601699	潞安环能	8,800	103,840.00	0.07
284	601916	浙商银行	33,300	101,232.00	0.07
285	601808	中海油服	7,200	101,088.00	0.07
286	603392	万泰生物	2,200	98,868.00	0.07
287	601865	福莱特	6,300	98,721.00	0.07
288	600015	华夏银行	14,100	96,867.00	0.06
289	603195	公牛集团	2,300	93,909.00	0.06
290	601360	三六零	7,900	88,243.00	0.06
291	300979	华利集团	1,700	85,357.00	0.06
292	601136	首创证券	4,500	84,555.00	0.06
293	600459	贵研铂业	4,100	76,301.00	0.05
294	600377	宁沪高速	6,000	72,660.00	0.05
295	688765	禾元生物	1,047	66,861.42	0.04

296	920045	衡东光	200	61,800.00	0.04
297	688790	昂瑞微	406	56,036.12	0.04
298	301656	联合动力	1,738	44,284.24	0.03
299	600930	华电新能	6,500	40,885.00	0.03
300	688729	屹唐股份	1,646	39,931.96	0.03
301	688759	必贝特	1,453	39,826.73	0.03
302	001289	龙源电力	2,200	33,088.00	0.02
303	001280	中国铀业	531	30,606.84	0.02
304	688727	恒坤新材	418	18,542.48	0.01
305	301638	南网数字	1,043	17,908.31	0.01
306	001386	马可波罗	752	16,190.56	0.01
307	301632	广东建科	656	15,527.52	0.01
308	301563	云汉芯城	110	15,095.30	0.01
309	301491	汉桑科技	223	12,285.07	0.01
310	301584	建发致新	447	11,979.60	0.01
311	301609	山大电力	277	11,351.46	0.01
312	603175	超颖电子	163	10,251.07	0.01
313	688807	优迅股份	57	10,069.62	0.01
314	688809	强一股份	41	9,925.28	0.01
315	001221	悍高集团	160	9,105.60	0.01
316	601026	道生天合	451	8,501.35	0.01
317	301667	纳百川	106	7,762.38	0.01
318	301687	新广益	111	7,520.25	0.01
319	301668	昊创瑞通	165	7,396.95	0.00
320	001233	海安集团	118	6,744.88	0.00
321	688805	健信超导	161	6,464.15	0.00
322	688796	百奥赛图	127	6,301.74	0.00
323	301575	艾芬达	126	6,242.04	0.00
324	301449	天溯计量	80	6,000.80	0.00
325	603406	天富龙	114	4,575.96	0.00
326	603262	技源集团	155	4,353.95	0.00
327	603418	友升股份	70	4,134.20	0.00
328	001388	信通电子	94	4,015.68	0.00
329	603092	德力佳	68	4,001.80	0.00
330	001285	瑞立科密	70	3,927.70	0.00
331	603376	大明电子	111	3,809.52	0.00
332	603370	华新精科	82	3,800.70	0.00
333	001369	双欣环保	229	3,586.14	0.00
334	603334	丰倍生物	88	3,483.04	0.00
335	001396	誉帆科技	65	2,649.40	0.00
336	603248	锡华科技	129	2,581.29	0.00

## 8.4 报告期内股票投资组合的重大变动

### 8.4.1 累计买入金额超出期初基金资产净值 2%或前 20 名的股票明细

金额单位：人民币元

序号	股票代码	股票名称	本期累计买入金额	占期初基金资产净值比例(%)
1	600519	贵州茅台	17,249,161.00	9.95
2	300750	宁德时代	12,842,388.00	7.41
3	601318	中国平安	10,134,604.85	5.85
4	600036	招商银行	9,476,936.00	5.47
5	000333	美的集团	6,742,765.00	3.89
6	601881	中国银河	6,609,037.00	3.81
7	600030	中信证券	6,458,912.40	3.73
8	600900	长江电力	6,420,462.78	3.70
9	002594	比亚迪	6,101,065.00	3.52
10	601899	紫金矿业	5,442,220.00	3.14
11	000858	五粮液	5,168,688.00	2.98
12	601288	农业银行	4,927,042.00	2.84
13	300059	东方财富	4,916,689.00	2.84
14	601166	兴业银行	4,892,096.00	2.82
15	600276	恒瑞医药	4,532,684.00	2.62
16	601398	工商银行	4,398,437.00	2.54
17	601211	国泰海通	4,174,305.00	2.41
18	002475	立讯精密	3,858,393.00	2.23
19	688981	中芯国际	3,611,462.04	2.08
20	000651	格力电器	3,602,114.00	2.08

### 8.4.2 累计卖出金额超出期初基金资产净值 2%或前 20 名的股票明细

金额单位：人民币元

序号	股票代码	股票名称	本期累计卖出金额	占期初基金资产净值比例(%)
1	600519	贵州茅台	13,104,284.00	7.56
2	300750	宁德时代	9,126,477.00	5.27
3	601318	中国平安	8,833,939.00	5.10
4	600036	招商银行	7,335,928.00	4.23
5	601881	中国银河	6,347,867.00	3.66
6	601899	紫金矿业	6,192,407.00	3.57
7	600900	长江电力	5,293,342.00	3.05
8	600030	中信证券	4,963,999.50	2.86
9	600276	恒瑞医药	4,487,964.00	2.59
10	601288	农业银行	4,459,169.00	2.57
11	000333	美的集团	4,208,895.85	2.43
12	601398	工商银行	3,694,744.00	2.13
13	002594	比亚迪	3,451,092.00	1.99
14	601166	兴业银行	3,403,747.00	1.96
15	601211	国泰海通	3,218,800.00	1.86
16	000858	五粮液	3,212,459.00	1.85

17	603259	药明康德	3,209,091.00	1.85
18	688981	中芯国际	3,002,413.93	1.73
19	300059	东方财富	2,962,851.00	1.71
20	688256	寒武纪	2,933,567.87	1.69

#### 8.4.3 买入股票的成本总额及卖出股票的收入总额

单位：人民币元

买入股票成本（成交）总额	402,781,144.35
卖出股票收入（成交）总额	315,507,566.75

注：本项中 8.4.1、8.4.2、8.4.3 表中的“买入金额”（或“买入股票成本”）、“卖出金额”（或“卖出股票收入”）均按买卖成交金额（成交单价乘以成交数量）填列，不考虑相关交易费用。

#### 8.5 期末按债券品种分类的债券投资组合

金额单位：人民币元

序号	债券品种	公允价值	占基金资产净值比例（%）
1	国家债券	5,051,434.96	3.37
2	央行票据	-	-
3	金融债券	3,099,731.51	2.07
	其中：政策性金融债	3,099,731.51	2.07
4	企业债券	-	-
5	企业短期融资券	-	-
6	中期票据	-	-
7	可转债（可交换债）	-	-
8	同业存单	-	-
9	其他	-	-
10	合计	8,151,166.47	5.44

#### 8.6 期末按公允价值占基金资产净值比例大小排序的前五名债券投资明细

金额单位：人民币元

序号	债券代码	债券名称	数量（张）	公允价值	占基金资产净值比例（%）
1	019773	25 国债 08	37,000	3,737,356.82	2.50
2	160405	16 农发 05	30,000	3,099,731.51	2.07
3	019766	25 国债 01	6,000	606,693.04	0.41
4	102298	国债 2508	4,000	404,038.58	0.27
5	102291	国债 2501	3,000	303,346.52	0.20

#### 8.7 期末按公允价值占基金资产净值比例大小排序的所有资产支持证券投资明细

本基金本报告期末未持有资产支持证券。

#### 8.8 报告期末按公允价值占基金资产净值比例大小排序的前五名贵金属投资明细

本基金本报告期末未持有贵金属。

#### 8.9 期末按公允价值占基金资产净值比例大小排序的前五名权证投资明细

本基金本报告期末未持有权证。

## 8.10 本基金投资股指期货的投资政策

本基金本报告期内未投资股指期货。

## 8.11 报告期末本基金投资的国债期货交易情况说明

### 8.11.1 本期国债期货投资政策

本基金本报告期内未投资国债期货。

### 8.11.2 本期国债期货投资评价

本基金本报告期内未投资国债期货。

## 8.12 投资组合报告附注

### 8.12.1 基金投资的前十名证券的发行主体本期是否出现被监管部门立案调查，或在报告编制日前一年内受到公开谴责、处罚的情形

16 农发 05:

2025 年 8 月 1 日，国家金融监督管理总局行政处罚信息公示列表显示，中国农业发展银行存在信贷资金投向不合规、贷后管理不到位等违法违规事实，被处罚款 1,020 万元。本基金对上述主体所发行证券的投资决策程序符合法律法规、基金合同和公司投资制度的规定。

新易盛:

2025 年 2 月，新易盛控股股东、实际控制人收到中国证券监督管理委员会《行政处罚决定书》的公告，主要公司董事长高光荣通过家族信托 2 号账户和华泰证券账户违规转让“新易盛”股票，违反限制性规定转让比例 0.42%，违法所得 9,498,554.64 元。处罚结果：责令改正，警告，没收违法所得 9,498,554.64 元，并处以 22,000,000 元罚款。本基金对上述主体所发行证券的投资决策程序符合法律法规、基金合同和公司投资制度的规定。

招商银行:

2025 年 9 月 12 日，国家金融监督管理总局行政处罚信息公示列表显示，招商银行股份有限公司存在数据安全管理的违法违规事实，被处警告，罚款 60 万元。本基金对上述主体所发行证券的投资决策程序符合法律法规、基金合同和公司投资制度的规定。

除上述事项外，本报告期内基金投资的前十名证券的发行主体无被监管部门立案调查记录，无在报告编制日前一年内受到公开谴责、处罚。

### 8.12.2 基金投资的前十名股票是否超出基金合同规定的备选股票库

本基金投资的前十名股票，均为基金合同规定备选股票库之内的股票。

### 8.12.3 期末其他各项资产构成

单位：人民币元

序号	名称	金额
----	----	----

1	存出保证金	70,935.81
2	应收清算款	2,113,837.13
3	应收股利	-
4	应收利息	-
5	应收申购款	992.83
6	其他应收款	-
7	待摊费用	-
8	其他	-
9	合计	2,185,765.77

#### 8.12.4 期末持有的处于转股期的可转换债券明细

本基金本报告期末未持有处于转股期的可转换债券。

#### 8.12.5 期末前十名股票中存在流通受限情况的说明

本基金本报告期末前十名股票中不存在流通受限情况。

#### 8.12.6 投资组合报告附注的其他文字描述部分

由于四舍五入的原因，分项之和与合计项之间可能存在尾差。

## § 9 基金份额持有人信息

### 9.1 期末基金份额持有人户数及持有人结构

份额单位：份

份额级别	持有人户数 (户)	户均持有的基 金份额	持有人结构			
			机构投资者		个人投资者	
			持有份额	占总份 额比例 (%)	持有份额	占总 份额 比例 (%)
长盛盛崇 混合 A	147	564,608.04	82,644,142.38	99.57	353,239.66	0.43
长盛盛崇 混合 C	536	38,718.02	19,311,290.97	93.05	1,441,570.15	6.95
合计	683	151,903.72	101,955,433.35	98.27	1,794,809.81	1.73

注：对于分级基金，比例的分母采用各自级别的份额；对于合计数，比例的分母采用下属分级基金份额的合计数（即期末基金份额总额），户均持有的基金份额的合计数=期末基金份额总额/期末持有人户数合计。

### 9.2 期末基金管理人的从业人员持有本基金的情况

项目	份额级别	持有份额总数（份）	占基金总份额比例（%）
基金管	长盛盛崇混合 A	97.73	0.0001

理人所有从业人员持有本基金	长盛盛崇混合 C	1,853.22	0.0089
	合计	1,950.95	0.0019

注：对于分级基金，比例的分母采用各自级别的份额；对于合计数，比例的分母采用下属分级基金份额的合计数。

### 9.3 期末基金管理人的从业人员持有本开放式基金份额总量区间情况

项目	份额级别	持有基金份额总量的数量区间（万份）
本公司高级管理人员、基金投资和研究部门负责人持有本开放式基金	长盛盛崇混合 A	0~10
	长盛盛崇混合 C	0
	合计	0~10
本基金基金经理持有本开放式基金	长盛盛崇混合 A	0
	长盛盛崇混合 C	0
	合计	0

## § 10 开放式基金份额变动

单位：份

项目	长盛盛崇混合 A	长盛盛崇混合 C
基金合同生效日（2016 年 11 月 10 日）基金份额总额	3,787.12	565,180,426.41
本报告期期初基金份额总额	122,520,314.56	17,858,537.28
本报告期基金总申购份额	206,303,092.65	86,509,477.66
减：本报告期基金总赎回份额	245,826,025.17	83,615,153.82
本报告期基金拆分变动份额	-	-
本报告期期末基金份额总额	82,997,382.04	20,752,861.12

## § 11 重大事件揭示

### 11.1 基金份额持有人大会决议

本报告期内本基金未召开基金份额持有人大会。

### 11.2 基金管理人、基金托管人的专门基金托管部门的重大人事变动

11.2.1 本基金管理人的高级管理人员重大人事变动情况

本报告期内本基金管理人的高级管理人员未发生重大人事变动。

#### 11.2.2 基金经理的变动情况

本报告期内本基金基金经理未发生变动。

#### 11.2.3 本基金托管人的专门基金托管部门的重大人事变动情况

本报告期内，孟羽任交通银行资产托管部/资产托管业务发展中心总经理。

### 11.3 涉及基金管理人、基金财产、基金托管业务的诉讼

本报告期，无涉及基金管理人、基金财产、基金托管业务的诉讼事项。

### 11.4 基金投资策略的改变

本报告期内本基金投资策略没有改变。

### 11.5 为基金进行审计的会计师事务所情况

本基金聘任的会计师事务所为容诚会计师事务所（特殊普通合伙），本报告期内本基金未更换会计师事务所，本报告期应支付给该会计师事务所的报酬 30,000.00 元，已连续为本基金提供审计服务 2 年。

### 11.6 管理人、托管人及相关从业人员受调查或处罚等情况

#### 11.6.1 管理人受调查或处罚等情况

本报告期内，本基金管理人未受到调查或处罚。

#### 11.6.2 管理人相关从业人员受调查或处罚等情况

本报告期内，本基金管理人相关从业人员未受到调查或处罚。

#### 11.6.3 托管人受调查或处罚等情况

本报告期内托管人无受调查或处罚等情况。

#### 11.6.4 托管人相关从业人员受调查或处罚等情况

本报告期内托管人相关从业人员无受调查或处罚等情况。

### 11.7 基金租用证券公司交易单元的有关情况

#### 11.7.1 基金租用证券公司交易单元进行股票投资及佣金支付情况

金额单位：人民币元

券商名称	交易单元数量	股票交易		应支付该券商的佣金		备注
		成交金额	占当期股票成交总额的比例 (%)	佣金	占当期佣金总量的比例 (%)	
川财证券	2	715,718,724.49	100.00	269,982.61	100.00	-
长江证券	1	26,958.00	0.00	10.10	0.00	-

## 11.7.2 基金租用证券公司交易单元进行其他证券投资的情况

金额单位：人民币元

券商名称	债券交易		债券回购交易		权证交易	
	成交金额	占当期债券成交总额的比例 (%)	成交金额	占当期债券回购成交总额的比例 (%)	成交金额	占当期权证成交总额的比例 (%)
川财证券	26,912,433.12	100.00	1,703,148,000.00	100.00	-	-
长江证券	-	-	-	-	-	-

注：1、交易单元的选择标准

(1) 具备监管机构规定的相关资质、财务状况良好、经营行为规范、合规风控能力较强。

(2) 具有较强的研究服务能力、有固定的研究机构和专门研究人员，能及时为本公司提供高质量的咨询服务，包括宏观经济报告、行业报告、市场走向分析、个股分析报告等，并能根据基金投资的特定要求，提供专门研究报告。

(3) 具备基金运作所需的高效、安全的通讯条件，交易设施符合证券交易的需要。

2、交易单元的选择程序：

(1) 基金管理人根据上述标准考察后确定选用交易单元的证券经营机构。

(2) 基金管理人和被选中的证券经营机构签订协议。

3、本报告期内租用证券公司交易单元的变更情况：无。

## 11.8 其他重大事件

序号	公告事项	法定披露方式	法定披露日期
1	长盛盛崇灵活配置混合型证券投资基金 2024 年第 4 季度报告	中国证监会指定披露媒介	2025 年 1 月 22 日
2	长盛基金管理有限公司旗下基金 2024 年第 4 季度报告提示性公告	中国证监会指定披露媒介	2025 年 1 月 22 日
3	长盛盛崇灵活配置混合型证券投资基金暂停申购、转换转入、定期定额投资业务的公告	中国证监会指定披露媒介	2025 年 1 月 27 日
4	长盛盛崇灵活配置混合型证券投资基金收益分配公告	中国证监会指定披露媒介	2025 年 2 月 7 日
5	长盛基金管理有限公司关于旗下基金参加平安银行费率优惠活动的公告	中国证监会指定披露媒介	2025 年 3 月 3 日
6	长盛基金管理有限公司旗下基金 2024 年年度报告提示性公告	中国证监会指定披露媒介	2025 年 3 月 29 日
7	长盛盛崇灵活配置混合型证券投资基	中国证监会指定披露媒介	2025 年 3 月 29 日

	金 2024 年年度报告	介	
8	长盛盛崇灵活配置混合型证券投资基金暂停大额申购、转换转入、定期定额投资业务的公告	中国证监会指定披露媒介	2025 年 3 月 31 日
9	长盛盛崇灵活配置混合型证券投资基金 2025 年第 1 季度报告	中国证监会指定披露媒介	2025 年 4 月 22 日
10	长盛基金管理有限公司旗下基金 2025 年 1 季度报告提示性公告	中国证监会指定披露媒介	2025 年 4 月 22 日
11	长盛盛崇灵活配置混合型证券投资基金招募说明书（更新）	中国证监会指定披露媒介	2025 年 6 月 7 日
12	长盛盛崇灵活配置混合型证券投资基金（长盛盛崇混合 C 份额）基金产品资料概要更新	中国证监会指定披露媒介	2025 年 6 月 7 日
13	长盛盛崇灵活配置混合型证券投资基金（长盛盛崇混合 A 份额）基金产品资料概要更新	中国证监会指定披露媒介	2025 年 6 月 7 日
14	长盛基金管理有限公司关于增加华宝证券为旗下部分开放式基金销售机构并开通基金定投业务及转换业务的公告	中国证监会指定披露媒介	2025 年 7 月 9 日
15	长盛基金管理有限公司旗下基金 2025 年 2 季度报告提示性公告	中国证监会指定披露媒介	2025 年 7 月 19 日
16	长盛盛崇灵活配置混合型证券投资基金 2025 年第 2 季度报告	中国证监会指定披露媒介	2025 年 7 月 19 日
17	长盛基金管理有限公司旗下基金 2025 年中期报告提示性公告	中国证监会指定披露媒介	2025 年 8 月 30 日
18	长盛盛崇灵活配置混合型证券投资基金 2025 年中期报告	中国证监会指定披露媒介	2025 年 8 月 30 日
19	长盛基金管理有限公司旗下基金 2025 年 3 季度报告提示性公告	中国证监会指定披露媒介	2025 年 10 月 25 日
20	长盛盛崇灵活配置混合型证券投资基金 2025 年第 3 季度报告	中国证监会指定披露媒介	2025 年 10 月 25 日
21	长盛盛崇灵活配置混合型证券投资基金恢复大额申购（转换转入、定期定额投资）业务的公告	中国证监会指定披露媒介	2025 年 12 月 5 日

## § 12 影响投资者决策的其他重要信息

### 12.1 报告期内单一投资者持有基金份额比例达到或超过 20%的情况

投资者类别	报告期内持有基金份额变化情况				报告期末持有基金情况	
	序号	持有基金份额比例达到或者超过 20%的时间区间	期初份额	申购份额	赎回份额	持有份额

机 构	1	20250101~20250710	77,584,762.20	0.00	77,584,762.20	0.00	0.00
	2	20250304~20251111	0.00	84,460,986.92	84,460,986.92	0.00	0.00
	3	20250101~20250302	44,589,030.92	0.00	44,589,030.92	0.00	0.00
	4	20251107~20251216	0.00	25,283,607.25	25,283,607.25	0.00	0.00

#### 产品特有风险

本基金本报告期存在单一投资者持有基金份额比例超过 20%的情况，当该基金份额持有人大量赎回本基金时，可能导致的风险包括：巨额赎回风险、流动性风险、基金资产净值持续低于 5000 万元的风险、基金份额净值大幅波动风险以及基金收益水平波动风险。本基金管理人将对申购赎回进行审慎的应对，保护中小投资者利益。

## 12.2 影响投资者决策的其他重要信息

本基金本报告期内无影响投资者决策的其他重要信息。

## § 13 备查文件目录

### 13.1 备查文件目录

- 1、长盛盛崇灵活配置混合型证券投资基金相关批准文件；
- 2、《长盛盛崇灵活配置混合型证券投资基金基金合同》；
- 3、《长盛盛崇灵活配置混合型证券投资基金托管协议》；
- 4、《长盛盛崇灵活配置混合型证券投资基金招募说明书》；
- 5、法律意见书；
- 6、基金管理人业务资格批件、营业执照；
- 7、基金托管人业务资格批件、营业执照。

### 13.2 存放地点

备查文件存放于基金管理人和/或基金托管人的办公地址。

### 13.3 查阅方式

投资者可到基金管理人和/或基金托管人的办公地址和/或基金管理人互联网站免费查阅备查文件。在支付工本费后，投资者可在合理时间内取得备查文件的复制件或复印件。

投资者对本报告书如有疑问，可咨询本基金管理人长盛基金管理有限公司。

客户服务中心电话：400-888-2666、010-86497888。

网址：<http://www.csfunds.com.cn>。

长盛基金管理有限公司

2026 年 3 月 28 日