

中信保诚沪深 300 指数型证券投资基金（LOF）

2025 年年度报告

2025 年 12 月 31 日

基金管理人：中信保诚基金管理有限公司

基金托管人：中国建设银行股份有限公司

送出日期：2026 年 03 月 30 日

§ 1 重要提示及目录

1.1 重要提示

基金管理人的董事会、董事保证本报告所载资料不存在虚假记载、误导性陈述或重大遗漏,并对其内容的真实性、准确性和完整性承担个别及连带的法律责任。本年度报告已经三分之二以上独立董事签字同意,并由董事长签发。

基金托管人中国建设银行股份有限公司根据本基金合同规定,于 2026 年 03 月 27 日复核了本报告中的财务指标、净值表现、利润分配情况、财务会计报告、投资组合报告等内容,保证复核内容不存在虚假记载、误导性陈述或者重大遗漏。

基金管理人承诺以诚实信用、勤勉尽责的原则管理和运用基金资产,但不保证基金一定盈利。

基金的过往业绩并不代表其未来表现。投资有风险,投资者在作出投资决策前应仔细阅读本基金的招募说明书及其更新。

本报告期自 2025 年 01 月 01 日起至 2025 年 12 月 31 日止。

1.2 目录

§1	重要提示及目录	2
1.1	重要提示	2
1.2	目录	3
§2	基金简介	5
2.1	基金基本情况	5
2.2	基金产品说明	5
2.3	基金管理人和基金托管人	6
2.4	信息披露方式	6
2.5	其他相关资料	6
§3	主要财务指标、基金净值表现及利润分配情况	7
3.1	主要会计数据和财务指标	7
3.2	基金净值表现	8
3.3	过去三年基金的利润分配情况	10
§4	管理人报告	10
4.1	基金管理人及基金经理情况	10
4.2	管理人对报告期内本基金运作合规守信情况的说明	14
4.3	管理人对报告期内公平交易情况的专项说明	14
4.4	管理人对报告期内基金的投资策略和业绩表现的说明	16
4.5	管理人对宏观经济、证券市场及行业走势的简要展望	16
4.6	管理人内部有关本基金的监察稽核工作情况	17
4.7	管理人对报告期内基金估值程序等事项的说明	17
4.8	管理人对报告期内基金利润分配情况的说明	18
4.9	报告期内管理人对本基金持有人数或基金资产净值预警情形的说明	18
§5	托管人报告	18
5.1	报告期内本基金托管人合规守信情况声明	18
5.2	托管人对报告期内本基金投资运作合规守信、净值计算、利润分配等情况的说明	18
5.3	托管人对本年度报告中财务信息等内容的真实、准确和完整发表意见	18
§6	审计报告	18
6.1	审计报告基本信息	18
6.2	审计报告的基本内容	19
§7	年度财务报表	21
7.1	资产负债表	21
7.2	利润表	22
7.3	净资产变动表	23
7.4	报表附注	24
§8	投资组合报告	55
8.1	期末基金资产组合情况	55
8.2	报告期末按行业分类的股票投资组合	55
8.3	期末按公允价值占基金资产净值比例大小排序的所有股票投资明细	57
8.4	报告期内股票投资组合的重大变动	65
8.5	期末按债券品种分类的债券投资组合	67
8.6	期末按公允价值占基金资产净值比例大小排序的前五名债券投资明细	67
8.7	期末按公允价值占基金资产净值比例大小排序的所有资产支持证券投资明细	67

8.8	报告期末按公允价值占基金资产净值比例大小排序的前五名贵金属投资明细	67
8.9	期末按公允价值占基金资产净值比例大小排序的前五名权证投资明细	68
8.10	本基金投资股指期货的投资政策	68
8.11	报告期末本基金投资的国债期货交易情况说明	68
8.12	投资组合报告附注	68
§9	基金份额持有人信息	69
9.1	期末基金份额持有人户数及持有人结构	69
9.2	期末上市基金前十名持有人	70
9.3	期末基金管理人的从业人员持有本基金的情况	70
9.4	期末基金管理人的从业人员持有本开放式基金份额总量区间情况	71
9.5	发起式基金发起资金持有份额情况	71
§10	开放式基金份额变动	71
§11	重大事件揭示	71
11.1	基金份额持有人大会决议	71
11.2	基金管理人、基金托管人的专门基金托管部门的重大人事变动	71
11.3	涉及基金管理人、基金财产、基金托管业务的诉讼	72
11.4	基金投资策略的改变	72
11.5	为基金进行审计的会计师事务所情况	72
11.6	管理人、托管人及相关从业人员受调查或处罚等情况	72
11.7	基金租用证券公司交易单元的有关情况	72
11.8	其他重大事件	76
§12	影响投资者决策的其他重要信息	77
12.1	报告期内单一投资者持有基金份额比例达到或超过 20%的情况	77
12.2	影响投资者决策的其他重要信息	78
§13	备查文件目录	78
13.1	备查文件目录	78
13.2	存放地点	78
13.3	查阅方式	78

§ 2 基金简介

2.1 基金基本情况

基金名称	中信保诚沪深 300 指数型证券投资基金 (LOF)	
基金简称	中信保诚沪深 300 指数 (LOF)	
场内简称	中信保诚 300LOF	
基金主代码	165515	
基金运作方式	契约型开放式	
基金合同生效日	2021 年 01 月 01 日	
基金管理人	中信保诚基金管理有限公司	
基金托管人	中国建设银行股份有限公司	
报告期末基金份额总额	173,113,674.22 份	
基金合同存续期	不定期	
基金份额上市的证券交易所	深圳证券交易所	
上市日期	2021 年 02 月 03 日	
下属分级基金的基金简称	中信保诚沪深 300 指数 (LOF) A	中信保诚沪深 300 指数 (LOF) C
下属分级基金场内简称	中信保诚 300LOF	-
下属分级基金的交易代码	165515	013120
报告期末下属分级基金的份额总额	147,928,876.88 份	25,184,797.34 份

2.2 基金产品说明

投资目标	本基金力争通过对沪深 300 指数的跟踪复制,为投资人提供一个投资沪深 300 指数的有效工具。
投资策略	<p>本基金采用完全复制法跟踪指数,即按照沪深 300 指数中成份股 (含存托凭证) 组成及在权重构建股票投资组合,并根据标的指数成份股及其权重的变化进行相应调整,力争保持基金净值收益率与业绩比较基准之间的日均跟踪偏离度的绝对值不超过 0.35%,年跟踪误差不超过 4%。</p> <p>当发生特殊情况 (如成份股长期停牌、成份股发生变更、成份股权重由于自由流通量发生变化、成份股公司行为、市场流动性不足等),或因基金的申购和赎回等对本基金跟踪标的指数的效果可能带来影响时,或法律法规禁止投资等其他原因导致无法有效复制和跟踪标的指数时,基金管理人可以对投资组合管理进行适当变通和调整,力求降低跟踪误差。</p> <p>基金管理人将对成份股的流动性进行分析,如发现流动性欠佳的个股将可能采用合理方法寻求替代。基金管理人运用以下策略构造替代股组合:</p> <p>(1) 基本面替代:按照与被替代股票所属行业,基本面及规模相似的原则,选取一揽子标的指数成份股票作为替代股备选库;</p> <p>(2) 相关性检验:计算备选库中各股票与被替代股票日收益率的相关系数并选取与被替代股票相关性较高的股票组成模拟组</p>

	<p>合，以组合与被替代股票的日收益率序列的相关系数最大化为优化目标，求解组合中替代股票的权重，并构建替代股组合。基金管理人可运用股指期货，以提高投资效率更好地达到本基金的投资目标。本基金在股指期货投资中将根据风险管理的原则，以套期保值为目的，在风险可控的前提下，本着谨慎原则，参与股指期货的投资，以管理投资组合的系统性风险，改善组合的风险收益特性。此外，本基金还将运用股指期货来对冲特殊情况下的流动性风险以进行有效的现金管理，如预期大额申购赎回、大量分红等，以及对冲因其他原因导致无法有效跟踪标的指数的风险。</p> <p>基金管理人将建立股指期货交易决策部门或小组，授权特定的管理人员负责股指期货的投资审批事项，同时针对股指期货交易制定投资决策流程和风险控制等制度并报董事会批准。此外，基金管理人还将做好培训和准备工作。</p> <p>对于存托凭证投资，本基金将在深入研究的基础上，通过定性分析、定量分析等方式，筛选相应的存托凭证投资标的。</p>
业绩比较基准	95%×沪深 300 指数收益率+5%×金融同业存款利率
风险收益特征	本基金为跟踪指数的股票型基金，其预期风险和预期收益高于货币市场基金、债券型基金和混合型基金。

2.3 基金管理人和基金托管人

项目	基金管理人	基金托管人
名称	中信保诚基金管理有限公司	中国建设银行股份有限公司
信息披露负责人	姓名	周浩
	联系电话	021-68649788
	电子邮箱	hao.zhou@citicprufunds.com.cn
客户服务电话	400-666-0066	021-60637228
传真	021-50120895	021-60635778
注册地址	中国（上海）自由贸易试验区银城路 16 号 19 层	北京市西城区金融大街 25 号
办公地址	中国（上海）自由贸易试验区银城路 16 号 19 层	北京市西城区闹市口大街 1 号院 1 号楼
邮政编码	200120	100033
法定代表人	涂一锴	张金良

2.4 信息披露方式

本基金选定的信息披露报纸名称	证券日报
登载基金年度报告正文的管理人互联网网址	www.citicprufunds.com.cn
基金年度报告备置地点	基金管理人及基金托管人住所

2.5 其他相关资料

项目	名称	办公地址
----	----	------

会计师事务所	毕马威华振会计师事务所 (特殊普通合伙)	北京市东长安街 1 号东方广场毕马威大楼八层
注册登记机构	中国证券登记结算有限责任公司	北京市西城区太平桥大街 17 号

§ 3 主要财务指标、基金净值表现及利润分配情况

3.1 主要会计数据和财务指标

金额单位：人民币元

3.1.1 期间数据和指标	2025 年		2024 年		2023 年	
	中信保诚沪深 300 指数 (LOF) A	中信保诚沪深 300 指数 (LOF) C	中信保诚沪深 300 指数 (LOF) A	中信保诚沪深 300 指数 (LOF) C	中信保诚沪深 300 指数 (LOF) A	中信保诚沪深 300 指数 (LOF) C
本期已实现收益	15,937,378.05	1,930,280.82	14,607,496.92	3,188,308.29	12,447,099.06	1,616,508.33
本期利润	45,975,461.06	5,567,166.83	7,289,978.62	1,828,405.77	7,511,135.21	1,240,502.98
加权平均基金份额本期利润	0.2347	0.2447	0.1124	0.1212	-0.0700	-0.0947
本期加权平均净值利润率	21.08%	22.01%	11.60%	12.51%	-6.71%	-9.29%
本期基金份额净值增长率	20.48%	20.00%	12.40%	11.96%	-9.39%	-9.75%
3.1.2 期末数据和指标	2025 年末		2024 年末		2023 年末	
	中信保诚沪深 300 指数 (LOF) A	中信保诚沪深 300 指数 (LOF) C	中信保诚沪深 300 指数 (LOF) A	中信保诚沪深 300 指数 (LOF) C	中信保诚沪深 300 指数 (LOF) A	中信保诚沪深 300 指数 (LOF) C
期末可供分配利润	42,441,023.54	6,819,990.05	10,171,161.19	2,954,826.45	33,449,388.69	5,764,912.20
期末可供分配基金份额利润	0.2869	0.2708	0.2003	0.1900	0.3848	0.3761
期末基金资产净值	188,146,466.80	31,480,634.05	53,615,392.26	16,200,465.54	81,650,663.01	14,261,127.03
期末基金份额净值	1.2719	1.2500	1.0557	1.0417	0.9392	0.9304
	2025 年末		2024 年末		2023 年末	

3.1.3 累计期末指标	中信保诚沪深 300 指数 (LOF) A	中信保诚沪深 300 指数 (LOF) C	中信保诚沪深 300 指数 (LOF) A	中信保诚沪深 300 指数 (LOF) C	中信保诚沪深 300 指数 (LOF) A	中信保诚沪深 300 指数 (LOF) C
基金份额累计净值增长率	4.51%	2.68%	-13.25%	-14.43%	-22.83%	-23.57%

注：1、上述基金业绩指标不包括持有人认购或交易基金的各项费用，计入费用后实际收益水平要低于所列数字。

2、本期已实现收益指基金本期利息收入、投资收益、其他收入(不含公允价值变动收益)扣除相关费用和信用减值损失后的余额，本期利润为本期已实现收益加上本期公允价值变动收益。

3、期末可供分配利润，采用期末资产负债表中未分配利润与未分配利润中已实现部分的孰低数。

3.2 基金净值表现

3.2.1 基金份额净值增长率及其与同期业绩比较基准收益率的比较

中信保诚沪深 300 指数 (LOF) A

阶段	份额净值增长率①	份额净值增长率标准差②	业绩比较基准收益率③	业绩比较基准收益率标准差④	①-③	②-④
过去三个月	0.84%	0.90%	-0.20%	0.90%	1.04%	0.00%
过去六个月	19.21%	0.86%	16.72%	0.86%	2.49%	0.00%
过去一年	20.48%	0.91%	16.79%	0.91%	3.69%	0.00%
过去三年	22.71%	0.98%	18.82%	1.02%	3.89%	-0.04%
过去五年	4.51%	1.05%	-10.22%	1.08%	14.73%	-0.03%
自基金合同生效起至今	4.51%	1.05%	-10.22%	1.08%	14.73%	-0.03%

中信保诚沪深 300 指数 (LOF) C

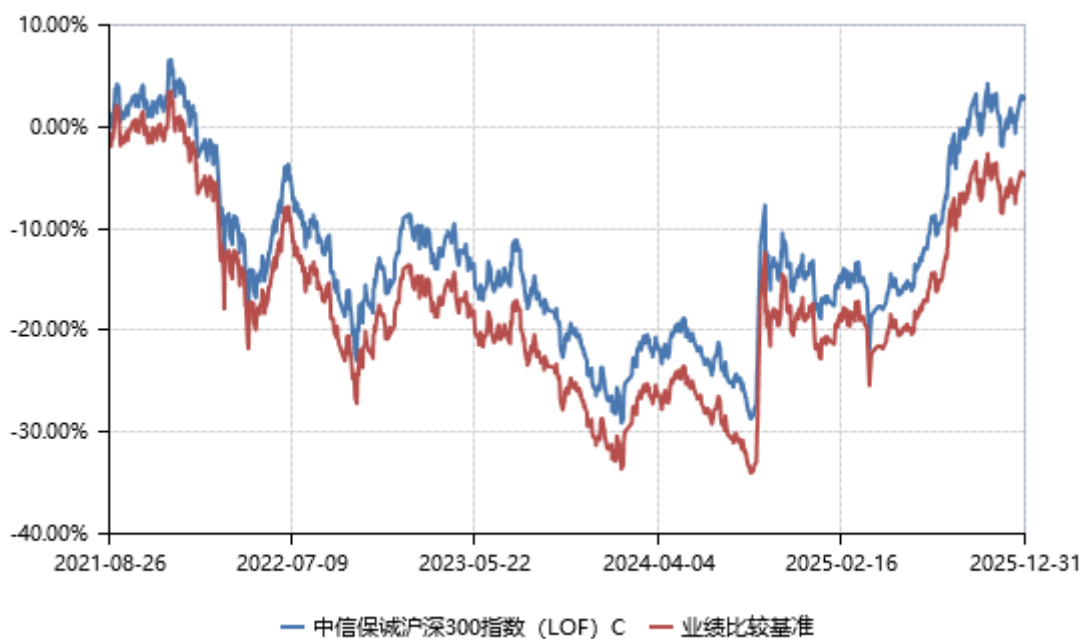
阶段	份额净值增长率①	份额净值增长率标准差②	业绩比较基准收益率③	业绩比较基准收益率标准差④	①-③	②-④
过去三个月	0.73%	0.90%	-0.20%	0.90%	0.93%	0.00%
过去六个月	18.98%	0.86%	16.72%	0.86%	2.26%	0.00%
过去一年	20.00%	0.91%	16.79%	0.91%	3.21%	0.00%
过去三年	21.25%	0.98%	18.82%	1.02%	2.43%	-0.04%
自基金合同生效起至今	2.68%	1.02%	-4.84%	1.05%	7.52%	-0.03%

3.2.2 自基金合同生效以来基金份额累计净值增长率变动及其与同期业绩比较基准收益率变动的比较

中信保诚沪深 300 指数 (LOF) A

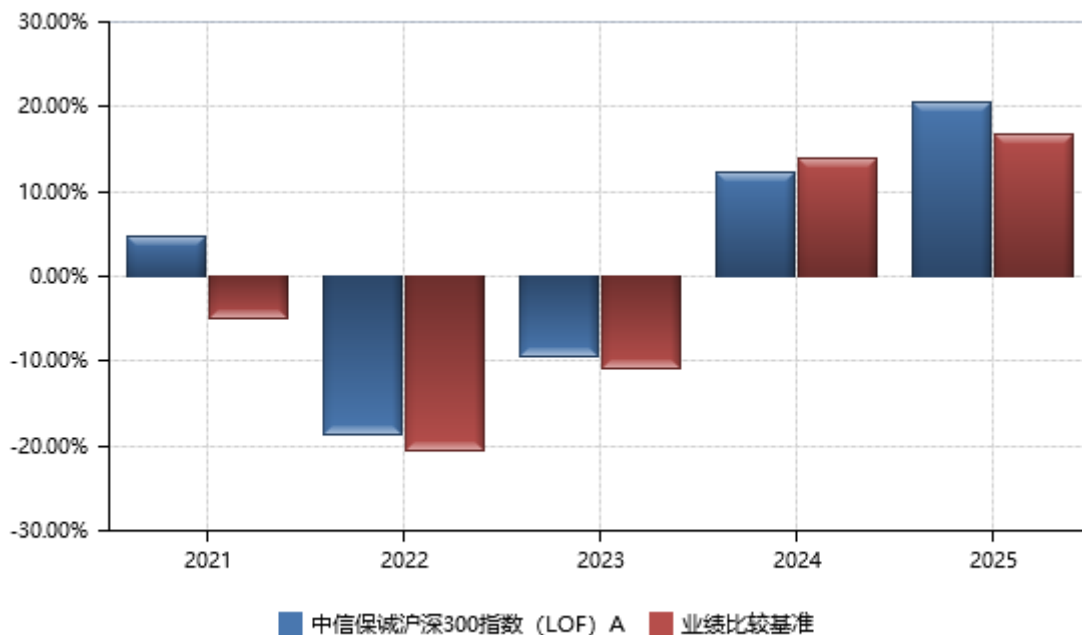


中信保诚沪深 300 指数 (LOF) C

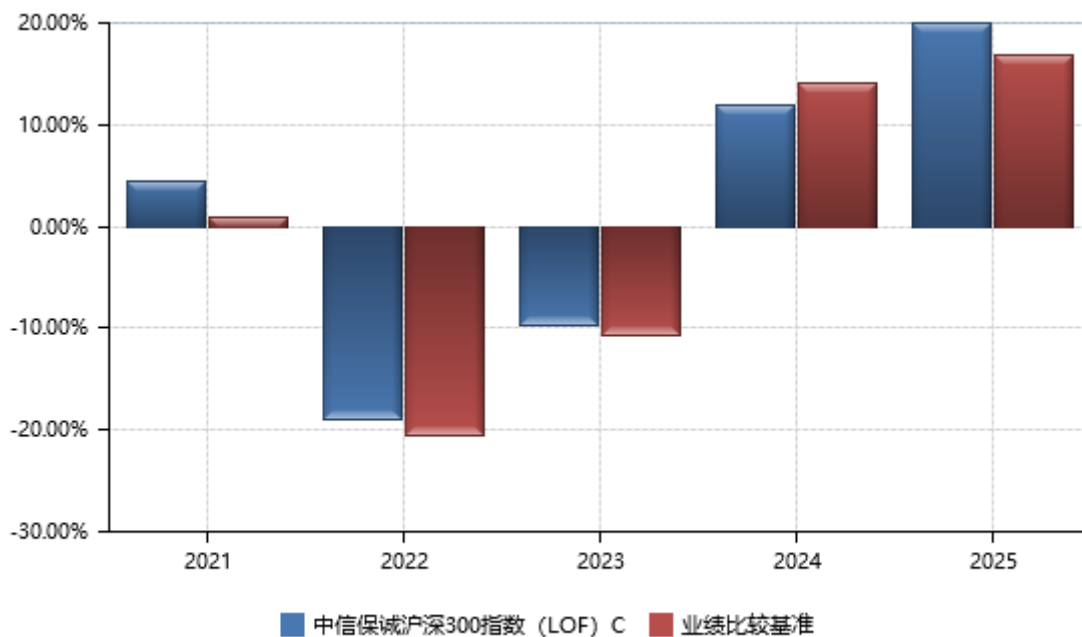


3.2.3 自基金合同生效以来基金每年净值增长率及其与同期业绩比较基准收益率的比较

中信保诚沪深 300 指数 (LOF) A



中信保诚沪深 300 指数 (LOF) C



注：合同生效当年按实际存续期计算，不按整个自然年度进行折算。

3.3 过去三年基金的利润分配情况

本基金过去三年无利润分配事项。

§ 4 管理人报告

4.1 基金管理人及基金经理情况

4.1.1 基金管理人及其管理基金的经验

本基金管理人于 2005 年 9 月 30 日正式成立, 注册资本 2 亿元, 注册地为上海。公司股东为中信信托有限责任公司、保诚集团股份有限公司和中新苏州工业园区创业投资有限公司, 各股东出资比例分别为 49%、49%、2%。因业务发展需要, 本基金管理人于 2017 年 12 月 18 日起由“信诚基金管理有限公司”更名为“中信保诚基金管理有限公司”。

截至 2025 年 12 月 31 日, 本基金管理人管理的运作中的基金为 92 只, 分别为: 中信保诚四季红混合型证券投资基金、中信保诚精萃成长混合型证券投资基金、中信保诚盛世蓝筹混合型证券投资基金、中信保诚三得益债券型证券投资基金、中信保诚优胜精选混合型证券投资基金、中信保诚中小盘混合型证券投资基金、中信保诚货币市场证券投资基金、中信保诚景华债券型证券投资基金、中信保诚至远动力混合型证券投资基金、中信保诚优质纯债债券型证券投资基金、中信保诚深度价值混合型证券投资基金 (LOF)、中信保诚增强收益债券型证券投资基金 (LOF)、中信保诚中证 500 指数型证券投资基金 (LOF)、中信保诚新机遇混合型证券投资基金 (LOF)、中信保诚全球商品主题证券投资基金 (LOF)、中信保诚沪深 300 指数型证券投资基金 (LOF)、中信保诚周期轮动混合型证券投资基金 (LOF)、中信保诚双盈债券型证券投资基金 (LOF)、中信保诚中证 800 医药指数型证券投资基金 (LOF)、中信保诚中证 800 有色指数型证券投资基金 (LOF)、中信保诚中证 800 金融指数型证券投资基金 (LOF)、中信保诚中证 TMT 产业主题指数型证券投资基金 (LOF)、中信保诚中证信息安全指数型证券投资基金 (LOF)、中信保诚中证智能家居指数型证券投资基金 (LOF)、中信保诚中证建筑工程指数型证券投资基金 (LOF)、中信保诚新旺回报灵活配置混合型证券投资基金 (LOF)、中信保诚鼎利灵活配置混合型证券投资基金 (LOF)、中信保诚惠泽 18 个月定期开放债券型证券投资基金、中信保诚多策略灵活配置混合型证券投资基金 (LOF)、中信保诚嘉鸿债券型证券投资基金、中信保诚新兴产业混合型证券投资基金、中信保诚幸福消费混合型证券投资基金、中信保诚薪金宝货币市场基金、中信保诚新选回报灵活配置混合型证券投资基金、中信保诚新锐回报灵活配置混合型证券投资基金、中信保诚新泽回报灵活配置混合型证券投资基金、中信保诚稳利债券型证券投资基金、中信保诚稳健债券型证券投资基金、中信保诚至利灵活配置混合型证券投资基金、中信保诚稳瑞债券型证券投资基金、中信保诚至裕灵活配置混合型证券投资基金、中信保诚稳益债券型证券投资基金、中信保诚至选灵活配置混合型证券投资基金、中信保诚至瑞灵活配置混合型证券投资基金、中信保诚景瑞债券型证券投资基金、中信保诚稳悦债券型证券投资基金、中信保诚稳鑫债券型证券投资基金、中信保诚稳丰债券型证券投资基金、中信保诚稳泰债券型证券投资基金、中信保诚新悦回报灵活配置混合型证券投资基金、中信保诚至泰中短债债券型证券投资基金、中信保诚量化阿尔法股票型证券投资基金、中信保诚智惠金货币市场基金、中信保诚嘉鑫 3 个月定

期开放债券型发起式证券投资基金、中信保诚至兴灵活配置混合型证券投资基金、中信保诚稳鸿债券型证券投资基金、中信保诚稳达债券型证券投资基金、中信保诚新蓝筹灵活配置混合型证券投资基金、中信保诚创新成长灵活配置混合型证券投资基金、中信保诚景丰债券型证券投资基金、中信保诚红利精选混合型证券投资基金、中信保诚嘉裕五年定期开放债券型证券投资基金、中信保诚嘉丰一年定期开放债券型发起式证券投资基金、中信保诚安鑫回报债券型证券投资基金、中信保诚成长动力混合型证券投资基金、中信保诚嘉润 66 个月定期开放债券型证券投资基金、中信保诚龙腾精选混合型证券投资基金、中信保诚丰裕一年持有期混合型证券投资基金、中信保诚盛裕一年持有期混合型证券投资基金、中信保诚弘远混合型证券投资基金、中信保诚前瞻优势混合型证券投资基金、中信保诚先进制造混合型证券投资基金、中信保诚远见成长混合型证券投资基金、中信保诚瑞丰 6 个月持有期混合型证券投资基金、中信保诚嘉盛三个月定期开放债券型证券投资基金、中信保诚沪深 300 指数增强型证券投资基金、中信保诚中债 0-2 年政策性金融债指数证券投资基金、中信保诚景气优选混合型证券投资基金、中信保诚国企红利量化选股股票型证券投资基金、中信保诚中证 500 指数增强型证券投资基金、中信保诚 60 天持有期债券型证券投资基金、中信保诚中债 0-3 年政策性金融债指数证券投资基金、中信保诚 90 天持有期债券型证券投资基金、中信保诚周期优选混合型发起式证券投资基金、中信保诚红利领航量化选股股票型证券投资基金、中信保诚乾元 30 天持有期债券型证券投资基金、中信保诚中证同业存单 AAA 指数 7 天持有期证券投资基金、中信保诚汇利债券型证券投资基金、中信保诚中证 A500 指数增强型证券投资基金、中信保诚消费机遇混合型发起式证券投资基金、中信保诚稳和利率债债券型证券投资基金、中信保诚医药精选混合型发起式证券投资基金。

4.1.2 基金经理（或基金经理小组）及基金经理助理简介

姓名	职务	任本基金的基金经理（助理）期限		证券从业年限	说明
		任职日期	离任日期		
黄稚	量化投资部助理总监、基金经理	2023 年 07 月 05 日	-	14	黄稚女士，理学硕士。曾任职于中国国际金融有限公司，担任资产管理部产品经理；于平安证券有限责任公司，担任产品经理。2015 年 6 月加入中信保诚基金管理有限公司，历任金融工程师、基金经理助

					<p>理。现任量化投资部助理总监，中信保诚中证 500 指数型证券投资基金 (LOF)、中信保诚中证建设工程指数型证券投资基金 (LOF)、中信保诚中证 800 医药指数型证券投资基金 (LOF)、中信保诚中证 800 有色指数型证券投资基金 (LOF)、中信保诚中证 TMT 产业主题指数型证券投资基金 (LOF)、中信保诚中证信息安全指数型证券投资基金 (LOF)、中信保诚中证智能家居指数型证券投资基金 (LOF)、中信保诚沪深 300 指数型证券投资基金 (LOF)、中信保诚国企红利量化选股股票型证券投资基金、中信保诚红利领航量化选股股票型证券投资基金、中信保诚中证 A500 指数增强型证券投资基金的基金经理。</p>
HAN YILING	量化投资部副总监、基金经理	2018 年 04 月 10 日	-	12	<p>HAN YILING 先生，经济学博士。曾任职于澳大利亚国立信息技术研究院，担任研究员；于中信保诚基金管理有限公司，担任量化投资部金融工程师；于华宝兴业基金管理有限公司，担任量化部投资经理。2016 年 6 月重新加入中信保诚基金管理有限公司，历任投资经理、基金经理助理。</p>

					理、量化二部副总监。现任量化投资部副总监，中信保诚沪深 300 指数型证券投资基金 (LOF)、中信保诚中证 800 金融指数型证券投资基金 (LOF)、中信保诚中证 500 指数型证券投资基金 (LOF)、中信保诚中证 TMT 产业主题指数型证券投资基金 (LOF)、中信保诚国企红利量化选股股票型证券投资基金、中信保诚红利领航量化选股股票型证券投资基金的基金经理。
--	--	--	--	--	--

注：1. HAN YILING 于 2026 年 01 月 21 日起离任本基金基金经理。

2. 上述任职日期、离任日期根据本基金管理人对外披露的任免日期填写。

3. 证券从业年限计算标准遵从中国证监会《证券投资基金经营机构董事、监事、高级管理人员及从业人员监督管理办法》中关于证券基金从业人员范围的相关规定。

4.2 管理人对报告期内本基金运作遵规守信情况的说明

在本报告期内，本基金管理人严格按照《中华人民共和国证券投资基金法》和其他相关法律法规的规定以及基金合同、招募说明书的约定，本着诚实信用、勤勉尽职的原则管理和运用基金财产。本基金管理人通过不断完善法人治理结构和内部控制制度，加强内部管理，规范基金运作。本报告期内，基金运作合法合规，没有发生损害基金份额持有人利益的行为。

4.3 管理人对报告期内公平交易情况的专项说明

4.3.1 公平交易制度和控制方法

为使公司管理的不同投资组合得到公平对待，保护投资者合法权益，根据中国证监会颁布的《证券投资基金管理公司公平交易制度指导意见》，公司已制订公平交易及异常交易管理相关规定作为开展公平交易管理的规则指引，所规范的范围涵盖旗下各类资产组合，包括境内上市股票、债券的一级市场申购、二级市场交易（含银行间市场）等投资管理活动，贯穿投资授权、研究分析、投资决策、交易执行、业绩评估等各个环节。

在实际的公平交易管理贯彻落实中采用事前、事中、事后的全流程控制方法。事前管理主要包括：健全投资授权制度，设立防火墙，确保不同投资组合经理之间的持仓和交易等重大非公开投资信息相互隔离；同时搭建了合理的资产管理业务之间以及各类资产管理业务内部的组织结构，保证各投资组合投资决策相对独立性的同时，确保其在获得投资信息、投资建议和实施投资决策方面享有公平的机会。建立投资备选库、交易对手备选库、基金风格维度库，制定明确的备选库建立、维护程序；规范一、二级市场投资要求及交易流程。事中监控主要包括：公司管理的不同投资组合执行集中交易制度，对于满足条件的指令，系统自动通过公平交易模块执行，按照时间优先、比例分配的原则在各投资组合间公平分配交易量；严格控制同日反向交易，如因流动性或投资策略等原因需要反向交易的，需经过内部审批并留档。一级市场、非集中竞价市场等的投资则需要经过合理询价，并建立公平分配机制。事后管理主要包括：定期对公司管理的不同投资组合的整体收益率差异、分投资类别(股票、债券)的收益率差异进行分析，对连续四个季度期间内、不同时间窗下(日内、3日内、5日内)公司管理的不同投资组合同向交易的交易价差进行分析，对不同投资组合临近日反向交易进行统计分析。同时，合规或内部审计人员会对公平交易的执行情况做定期检查，相关人员对事后评估报告、合规审计报告进行审阅，签字确认。

4.3.2 公平交易制度的执行情况

根据中国证监会颁布的《证券投资基金管理公司公平交易制度指导意见》，以及公司公平交易及异常交易管理相关规定，公司采取了一系列的行动落实公平交易管理的各项要求。各部门在公平交易执行中各司其职，研究分析方面，公司通过统一的研究平台发布研究成果，并构建投资备选库、交易对手库、风格维度库等，确保所有投资组合经理在获得投资信息、投资建议和实施投资决策方面享有公平的机会；在交易端，公司管理的不同投资组合执行集中交易制度，不同投资组合同时同向交易同一证券，满足条件时自动执行交易系统中的公平交易程序，确保各投资组合享有公平的交易执行机会；对于债券一级市场申购、非公开发行股票申购等以公司名义进行的交易，按照价格优先、比例分配的原则对交易结果进行分配；同时，公司每个季度对旗下所有投资组合同向交易、反向交易以及债券一级市场申购、非公开发行股票申购等交易进行检查和统计分析。本报告期，公司整体公平交易制度执行情况良好，未发现违背公平交易原则的异常情况。

4.3.3 异常交易行为的专项说明

公司对旗下所有投资组合的交易价格、产品投资杠杆、集中度、反向交易等进行合理管控，事后根据公司公平交易及异常交易管理相关规定定期对相关情况进行汇总和统计分析。报告期内，本投资组合与公司旗下管理的其它投资组合之间未出现参与交易所公开竞价同日反向交易成交较少的单边

交易量超过该证券当日成交量 5% 的交易。

本报告期内，未发现投资组合之间有可能导致不公平交易和利益输送的异常交易。

4.4 管理人对报告期内基金的投资策略和业绩表现的说明

4.4.1 报告期内基金投资策略和运作分析

回顾 2025 年，海外方面，美联储下半年三次降息为全球市场提供宽松的流动性，美债利率震荡下行，美元指数走弱，黄金价格持续上行。国内方面，经济总体保持平稳运行，全年 GDP 同比增长 5%，增长目标顺利完成。外需维持韧性，出口拉动下生产端偏强，但内生增长动能仍有待加强。固定资产投资增速由正转负，其中房地产影响较为明显，社零增速有所放缓。

2025 年，A 股市场在 4 月初受美国关税因素干扰经历快速调整，随后贸易冲突缓和，流动性相对充裕，风险偏好有所提升，权益市场震荡上行。报告期内，上证指数上涨 18.41%，沪深 300 指数上涨 17.66%，中证 500 指数上涨 30.39%。从行业上看，受益于海外流动性宽松和全球人工智能技术发展，有色金属、通信、电子等行业涨幅居前，而食品饮料、煤炭等行业表现较弱。报告期内，市场预期有所改善，风险偏好持续提升，成交量有所放大，小盘、成长风格表现相对占优，而传统红利风格表现弱势。

本基金跟踪的标的指数为沪深 300 指数。报告期内，本基金坚持既定的指数化投资策略，原则上按照标的指数中成分股组成及其权重构建股票投资组合，实现对标的指数的有效跟踪。基金管理人认真应对投资者日常申购、赎回需求，根据市场情况、成分股停牌等合理安排权益仓位和头寸，有效管理跟踪误差。本基金通过参与网下新股申购，力争获取收益增厚的机会。

4.4.2 报告期内基金的业绩表现

本报告期内，中信保诚沪深 300 指数 (LOF) A 份额净值增长率为 20.48%，同期业绩比较基准收益率为 16.79%；中信保诚沪深 300 指数 (LOF) C 份额净值增长率为 20.00%，同期业绩比较基准收益率为 16.79%。

4.5 管理人对宏观经济、证券市场及行业走势的简要展望

去年在全球流动性宽松的环境下，A 股权益市场上涨，总体估值水平提升，权益资产风险溢价有所降低。今年市场逻辑可能从估值提升转向盈利驱动，产业或者公司的基本面兑现能力或成为投资中的重要考量。

展望后市，全球经济或延续温和复苏态势，流动性宽松、国内政策支持、盈利修复预期等因素有望共同支持权益市场信心。美联储降息仍有空间，海外流动性有望延续宽松。人民币资产相对吸引

力提升，居民财富有增配权益资产趋势，市场流动性预计仍保持相对充裕，将为估值提供支撑。2026 年作为“十五五”规划的开局之年，预计政策稳步发力，有望进一步提振市场预期。随着价格因素改善、经济名义增速回升，经济基本面和企业盈利有望延续修复。后续仍需关注全球货币政策和贸易政策变化，以及国内政策出台和实施的节奏、力度与效果。

4.6 管理人内部有关本基金的监察稽核工作情况

本报告期内，本基金管理人严格遵循和落实行业法规及监管要求，将保护基金份额持有人的合法权益放在首位，继续致力于完善公司内部控制机制与合规管理体系，持续加强业务风险控制与防范，有效保障公司各项业务合法合规、稳健有序运作开展。

本报告期内，本基金管理人根据监管要求，结合公司业务发展实际情况推进公司内控制度建设，完善公司内控制度体系；对产品合同及各类法律文书进行审核；对基金募集、投资过程进行合规检查与提示，规范公司运作与所管理的各类投资组合运作过程中的关联交易，防范不正当关联交易和利益输送，防范内幕交易和利用未公开信息交易，切实维护基金份额持有人、股东和本公司的合法权益；完成各项法定信息披露工作及文档合规检查；开展合规培训、合规咨询、更新法规汇编；根据监管部门要求完成各项反洗钱工作，贯彻落实反洗钱监管要求；依法依规完成向监管部门的各项数据报送工作等。

本基金管理人将一如既往地本着诚实信用、审慎勤勉的原则管理和运用基金资产，继续加强公司内部控制和风险管理，进一步提高监察稽核工作的科学性和有效性，充分保障基金份额持有人的合法权益。

4.7 管理人对报告期内基金估值程序等事项的说明

本基金管理人按照企业会计准则、中国证监会相关规定、中国证券投资基金业协会相关指引和基金合同的约定，对基金所持有的投资品种进行估值。

本基金管理人设置了估值委员会，并制定了相关制度及流程。估值委员会主要负责基金估值相关工作的评估、决策、执行和监督，确保基金估值的公允与合理。估值委员会由主管运营的公司领导、投资、研究、会计和风控等岗位资深人员组成。基金经理不参与估值的具体流程，但若认为存在对相关投资品种估值有失公允的情况，可向估值委员会报告并提出相关意见和建议，但不参与最终估值决策。参与估值流程人员均具备相应的专业胜任能力及相关工作经历。本基金托管人根据法律法规要求履行估值及净值计算的复核责任。会计师事务所对管理人所采用的相关估值技术、假设及输入值的适当性发表专业意见。在每个估值日，本基金管理人使用估值政策确定的估值方法，确定基金的份额净值，托管人复核无误后，由基金管理人对外公布。上述参与估值流程各方之间不存

在重大利益冲突。

本基金管理人已与中债金融估值中心有限公司、中证指数有限公司签署服务协议，由其按合同约定提供相关投资品种的估值相关数据服务。

4.8 管理人对报告期内基金利润分配情况的说明

本基金本报告期内未进行过利润分配。该处理符合相关法律法规及《基金合同》约定。

4.9 报告期内管理人对本基金持有人数或基金资产净值预警情形的说明

本报告期内，本基金未出现连续 20 个工作日基金资产净值低于五千万元或者基金份额持有人数量不满二百人的情形。

§ 5 托管人报告

5.1 报告期内本基金托管人遵规守信情况声明

本报告期，中国建设银行股份有限公司在本基金的托管过程中，严格遵守了《证券投资基金法》、基金合同、托管协议和其他有关规定，不存在损害基金份额持有人利益的行为，完全尽职尽责地履行了基金托管人应尽的义务。

5.2 托管人对报告期内本基金投资运作遵规守信、净值计算、利润分配等情况的说明

本报告期，本基金托管人按照国家有关规定、基金合同、托管协议和其他有关规定，对本基金的基金资产净值计算、基金费用开支等方面进行了认真的复核，对本基金的投资运作方面进行了监督，未发现基金管理人有关损害基金份额持有人利益的行为。

报告期内，本基金利润分配情况符合法律法规和基金合同的相关约定。

5.3 托管人对本年度报告中财务信息等内容的真实、准确和完整发表意见

本托管人复核审查了本报告中的财务指标、净值表现、利润分配情况、财务会计报告、投资组合报告等内容，保证复核内容不存在虚假记载、误导性陈述或者重大遗漏。

§ 6 审计报告

6.1 审计报告基本信息

财务报表是否经过审计	是
审计意见类型	标准无保留意见
审计报告编号	毕马威华振审字第 2602174 号

6.2 审计报告的基本内容

审计报告标题	审计报告
审计报告收件人	中信保诚沪深 300 指数型证券投资基金 (LOF) 全体基金份额持有人
审计意见	<p>我们审计了后附的中信保诚沪深 300 指数型证券投资基金 (LOF) (以下简称“该基金”) 财务报表, 包括 2025 年 12 月 31 日的资产负债表、2025 年度的利润表、净资产变动表以及相关财务报表附注。</p> <p>我们认为, 后附的财务报表在所有重大方面按照中华人民共和国财政部颁布的企业会计准则、《资产管理产品相关会计处理规定》(以下合称“企业会计准则”) 及财务报表附注 7.4.2 中所列示的中国证券监督管理委员会(以下简称“中国证监会”) 和中国证券投资基金业协会发布的有关基金行业实务操作的规定编制, 公允反映了该基金 2025 年 12 月 31 日的财务状况以及 2025 年度的经营成果和净资产变动情况。</p>
形成审计意见的基础	<p>我们按照中国注册会计师审计准则(以下简称“审计准则”) 的规定执行了审计工作。审计报告的“注册会计师对财务报表审计的责任”部分进一步阐述了我们在这些准则下的责任。按照中国注册会计师职业道德守则和《中国注册会计师独立性准则第 1 号——财务报表审计和审阅业务对独立性的要求》中适用于公众利益实体财务报表审计业务的独立性要求, 我们独立于该基金, 并履行了职业道德方面的其他责任。我们相信, 我们获取的审计证据是充分、适当的, 为发表审计意见提供了基础。</p>
强调事项	-
其他事项	-
其他信息	<p>该基金管理人中信保诚基金管理有限公司(以下简称“该基金管理人”) 管理层对其他信息负责。其他信息包括该基金 2025 年年度报告中涵盖的信息, 但不包括财务报表和我们的审计报告。</p> <p>我们对财务报表发表的审计意见不涵盖其他信息, 我们也不对其他信息发表任何形式的鉴证结论。</p> <p>结合我们对财务报表的审计, 我们的责任是阅读其他信息, 在此过程中, 考虑其他信息是否与财务报表或我们在审计过程中了解到的情况存在重大不一致或者似乎存在重大错报。</p> <p>基于我们已执行的工作, 如果我们确定其他信息存在重大错报, 我们应当报告该事实。在这方面, 我们无任何事项需要报告。</p>

<p>管理层和治理层对财务报表的责任</p>	<p>该基金管理人管理层负责按照企业会计准则及财务报表附注 7.4.2 中所列示的中国证监会和中国证券投资基金业协会发布的有关基金行业实务操作的规定编制财务报表,使其实现公允反映,并设计、执行和维护必要的内部控制,以使财务报表不存在由于舞弊或错误导致的重大错报。</p> <p>在编制财务报表时,该基金管理人管理层负责评估该基金的持续经营能力,披露与持续经营相关的事项(如适用),并运用持续经营假设,除非该基金预计在清算时资产无法按照公允价值处置。</p> <p>该基金管理人治理层负责监督该基金的财务报告过程。</p>
<p>注册会计师对财务报表审计的责任</p>	<p>我们的目标是对财务报表整体是否不存在由于舞弊或错误导致的重大错报获取合理保证,并出具包含审计意见的审计报告。合理保证是高水平的保证,但并不能保证按照审计准则执行的审计在某一重大错报存在时总能发现。错报可能由于舞弊或错误导致,如果合理预期错报单独或汇总起来可能影响财务报表使用者依据财务报表作出的经济决策,则通常认为错报是重大的。</p> <p>在按照审计准则执行审计工作的过程中,我们运用职业判断,并保持职业怀疑。同时,我们也执行以下工作:</p> <p>(1) 识别和评估由于舞弊或错误导致的财务报表重大错报风险,设计和实施审计程序以应对这些风险,并获取充分、适当的审计证据,作为发表审计意见的基础。由于舞弊可能涉及串通、伪造、故意遗漏、虚假陈述或凌驾于内部控制之上,未能发现由于舞弊导致的重大错报的风险高于未能发现由于错误导致的重大错报的风险。</p> <p>(2) 了解与审计相关的内部控制,以设计恰当的审计程序,但目的并非对内部控制的有效性发表意见。</p> <p>(3) 评价该基金管理人管理层选用会计政策的恰当性和作出会计估计及相关披露的合理性。</p> <p>(4) 对该基金管理人管理层使用持续经营假设的恰当性得出结论。同时,根据获取的审计证据,就可能导致对该基金持续经营能力产生重大疑虑的事项或情况是否存在重大不确定性得出结论。如果我们得出结论认为存在重大不确定性,审计准则要求我们在审计报告中提请报表使用者注意财务报表中的相关披露;如果披露不充分,我们应当发表非无保留意见。我们的结论基于截至审计报告日可获得的信息。然而,未来的事项或情况可能导致该基金不能持续经营。</p>

	(5) 评价财务报表的总体列报(包括披露)、结构和内容, 并评价财务报表是否公允反映相关交易和事项。 我们与该基金管理人治理层就计划的审计范围、时间安排和重大审计发现等事项进行沟通, 包括沟通我们在审计中识别出的值得关注的内部控制缺陷。	
会计师事务所的名称	毕马威华振会计师事务所(特殊普通合伙)	
注册会计师的姓名	虞京京	侯雯
会计师事务所的地址	北京市东长安街 1 号东方广场毕马威大楼八层	
审计报告日期	2026 年 03 月 25 日	

§ 7 年度财务报表

7.1 资产负债表

会计主体: 中信保诚沪深 300 指数型证券投资基金 (LOF)

报告截止日: 2025 年 12 月 31 日

单位: 人民币元

资产	附注号	本期末 2025 年 12 月 31 日	上年度末 2024 年 12 月 31 日
资产:			
货币资金	7.4.7.1	13,137,799.82	4,467,298.31
结算备付金		11,086.08	99,522.05
存出保证金		21,092.25	11,102.19
交易性金融资产	7.4.7.2	207,090,195.34	65,919,240.75
其中: 股票投资		207,090,195.34	65,919,240.75
基金投资		-	-
债券投资		-	-
资产支持证券投资		-	-
贵金属投资		-	-
其他投资		-	-
衍生金融资产	7.4.7.3	-	-
买入返售金融资产	7.4.7.4	-	-
应收清算款		123,095.38	-
应收股利		-	-
应收申购款		610,201.52	40,776.54
递延所得税资产		-	-
其他资产	7.4.7.5	-	-
资产总计		220,993,470.39	70,537,939.84
负债和净资产	附注号	本期末 2025 年 12 月 31 日	上年度末 2024 年 12 月 31 日
负债:			
短期借款		-	-

交易性金融负债		-	-
衍生金融负债	7.4.7.3	-	-
卖出回购金融资产款		-	-
应付清算款		934.39	140.79
应付赎回款		1,015,931.14	453,611.18
应付管理人报酬		185,517.77	61,580.25
应付托管费		37,103.56	12,316.03
应付销售服务费		10,534.14	6,127.37
应付投资顾问费		-	-
应交税费		-	-
应付利润		-	-
递延所得税负债		-	-
其他负债	7.4.7.6	116,348.54	188,306.42
负债合计		1,366,369.54	722,082.04
净资产：			
实收基金	7.4.7.7	95,978,994.32	36,779,745.28
未分配利润	7.4.7.8	123,648,106.53	33,036,112.52
净资产合计		219,627,100.85	69,815,857.80
负债和净资产总计		220,993,470.39	70,537,939.84

注：截止本报告期末，基金份额总额 173,113,674.22 份。其中：中信保诚沪深 300 指数 (LOF) A 的基金份额净值 1.2719 元，基金份额总额 147,928,876.88 份；中信保诚沪深 300 指数 (LOF) C 的基金份额净值 1.2500 元，基金份额总额 25,184,797.34 份。

7.2 利润表

会计主体：中信保诚沪深 300 指数型证券投资基金 (LOF)

本报告期：2025 年 01 月 01 日至 2025 年 12 月 31 日

单位：人民币元

项目	附注号	本期 2025 年 01 月 01 日至 2025 年 12 月 31 日	上年度可比期间 2024 年 01 月 01 日至 2024 年 12 月 31 日
一、营业总收入		54,681,943.75	10,437,242.71
1. 利息收入		81,206.78	19,252.79
其中：存款利息收入	7.4.7.9	81,206.78	19,252.79
债券利息收入		-	-
资产支持证券利息收入		-	-
买入返售金融资产收入		-	-
其他利息收入		-	-
2. 投资收益（损失以“-”填列）		20,753,629.70	-16,538,212.30
其中：股票投资收益	7.4.7.10	14,348,667.60	-18,768,805.65
基金投资收益		-	-
债券投资收益	7.4.7.11	12,838.32	-

资产支持证券投资收益	7.4.7.12	-	-
贵金属投资收益		-	-
衍生工具收益	7.4.7.13	-	-
股利收益	7.4.7.14	6,392,123.78	2,230,593.35
其他投资收益		-	-
3. 公允价值变动收益(损失以“-”号填列)	7.4.7.15	33,674,969.02	26,914,189.60
4. 汇兑收益(损失以“-”号填列)		-	-
5. 其他收入(损失以“-”号填列)	7.4.7.16	172,138.25	42,012.62
减：二、营业总支出		3,139,315.86	1,318,858.32
1. 管理人报酬		2,437,961.40	779,311.61
2. 托管费		487,592.29	155,862.24
3. 销售服务费		101,520.27	58,379.47
4. 投资顾问费		-	-
5. 利息支出		-	-
其中：卖出回购金融资产支出		-	-
6. 信用减值损失	7.4.7.17	-	-
7. 税金及附加		0.01	-
8. 其他费用	7.4.7.18	112,241.89	325,305.00
三、利润总额(亏损总额以“-”号填列)		51,542,627.89	9,118,384.39
减：所得税费用		-	-
四、净利润(净亏损以“-”号填列)		51,542,627.89	9,118,384.39
五、其他综合收益的税后净额		-	-
六、综合收益总额		51,542,627.89	9,118,384.39

7.3 净资产变动表

会计主体：中信保诚沪深 300 指数型证券投资基金 (LOF)

本报告期：2025 年 01 月 01 日至 2025 年 12 月 31 日

单位：人民币元

项目	本期 2025 年 01 月 01 日至 2025 年 12 月 31 日		
	实收基金	未分配 利润	净资产合计
一、上期期末净资产	36,779,745.28	33,036,112.52	69,815,857.80
二、本期期初净资产	36,779,745.28	33,036,112.52	69,815,857.80
三、本期增减变动额(减少以“-”号填列)	59,199,249.04	90,611,994.01	149,811,243.05
(一)、综合收益总额	-	51,542,627.89	51,542,627.89
(二)、本期基金份额交易产生的净资产变动数(净资产减少以“-”号填列)	59,199,249.04	39,069,366.12	98,268,615.16
其中：1. 基金申购款	154,117,442.23	136,115,034.74	290,232,476.97
2. 基金赎回款	-94,918,193.19	-97,045,668.62	-191,963,861.81
(三)、本期向基金份额持有人分配	-	-	-

利润产生的净资产变动 (净资产减少以“-”号填列)			
四、本期期末净资产	95,978,994.32	123,648,106.53	219,627,100.85
项目	上年度可比期间 2024 年 01 月 01 日至 2024 年 12 月 31 日		
	实收基金	未分配利润	净资产合计
一、上期期末净资产	56,697,489.15	39,214,300.89	95,911,790.04
二、本期期初净资产	56,697,489.15	39,214,300.89	95,911,790.04
三、本期增减变动额 (减少以“-”号填列)	-19,917,743.87	-6,178,188.37	-26,095,932.24
(一)、综合收益总额	-	9,118,384.39	9,118,384.39
(二)、本期基金份额交易产生的净资产变动数 (净资产减少以“-”号填列)	-19,917,743.87	-15,296,572.76	-35,214,316.63
其中: 1. 基金申购款	30,305,456.47	24,754,571.81	55,060,028.28
2. 基金赎回款	-50,223,200.34	-40,051,144.57	-90,274,344.91
(三)、本期向基金份额持有人分配利润产生的净资产变动 (净资产减少以“-”号填列)	-	-	-
四、本期期末净资产	36,779,745.28	33,036,112.52	69,815,857.80

报表附注为财务报表的组成部分。

本报告 7.1 至 7.4 财务报表由下列负责人签署:

董元星

桂思毅

刘卓

基金管理人负责人

主管会计工作负责人

会计机构负责人

7.4 报表附注

7.4.1 基金基本情况

中信保诚沪深 300 指数型证券投资基金 (LOF) (原“信诚沪深 300 指数分级证券投资基金”) (以下简称“本基金”) 经中国证券监督管理委员会 (以下简称“中国证监会”) 《关于核准信诚沪深 300 指数分级证券投资基金募集的批复》 (证监许可[2011]1472 号文) 和《关于信诚沪深 300 指数分级证券投资基金备案确认的函》 (基金部函[2012]42 号文) 批准, 由中信保诚基金管理有限公司 (原“信诚基金管理有限公司”) 依照《中华人民共和国证券投资基金法》等相关法规和《信诚沪深 300 指数分级证券投资基金基金合同》发售, 基金合同于 2012 年 2 月 1 日生效。本基金为契约型开放式, 存续期限不定, 首次设立募集资金总额人民币 390,308,688.61 元。上述募集资金已由会计师事务所验证, 并出具了验资报告。根据《信诚沪深 300 指数分级证券投资基金之 A 类份额和 B 类份额终止运作、终止上市并修改基金合同的公告》和《关于信诚沪深 300 指数分级证券投资基金名称变更的公告》, 本基金于 2020 年 12 月 31 日终止分级运作, 《信诚沪深 300 指数分级证券投资

基金基金合同》失效。基金管理人以 2020 年 12 月 31 日为基金份额折算基准日，对在该日登记在册的信诚沪深 300A 份额和信诚沪深 300B 份额办理向场内信诚沪深 300 份额折算。于 2021 年 1 月 1 日，《中信保诚沪深 300 指数型证券投资基金 (LOF) 基金合同》生效，基金名称由“信诚沪深 300 指数分级证券投资基金”变更为“中信保诚沪深 300 指数型证券投资基金 (LOF)”，取消分级机制，基金规模为 246,216,047.76 份基金份额。本基金的基金管理人为中信保诚基金管理有限公司，基金托管人为中国建设银行股份有限公司。

根据中信保诚基金管理有限公司于 2017 年 12 月 20 日发布的《中信保诚基金管理有限公司关于公司名称变更的函》，经中华人民共和国国家工商行政管理总局核准，公司名称由“信诚基金管理有限公司”变更为“中信保诚基金管理有限公司”，并由上海市工商行政管理局于 2017 年 12 月 18 日核发新的营业执照。

根据基金管理人中信保诚基金管理有限公司 2021 年 8 月 26 日《中信保诚基金管理有限公司关于旗下部分基金增加 C 类基金份额、调整基金份额净值计算精度并修改基金合同及托管协议的公告》的规定，经与基金托管人中国建设银行股份有限公司协商一致并报中国证监会备案，自 2021 年 8 月 26 日起本基金增加 C 类份额并相应修改基金合同。本基金根据申购费、销售服务费等收取方式的不同，将本基金的基金份额分为 A 类基金份额、C 类基金份额。A 类基金份额在投资者申购时收取申购费用，不计提销售服务费；C 类基金份额从本类别基金资产中计提销售服务费，不收取申购费用。在本基金的基金份额分类实施后，本基金的原有基金份额全部自动划归为本基金 A 类基金份额。

根据《中华人民共和国证券投资基金法》及其配套规则、《中信保诚沪深 300 指数型证券投资基金 (LOF) 基金合同》和《中信保诚沪深 300 指数型证券投资基金 (LOF) 招募说明书》的有关规定，本基金投资于具有良好流动性的金融工具，包括沪深 300 指数的成份股（含存托凭证）、备选成份股（含存托凭证）、新股（含首次公开发行和增发）、存托凭证、债券、债券回购、权证、股指期货以及法律法规或中国证监会允许本基金投资的其他金融工具（但须符合中国证监会的相关规定）。本基金所持有的股票市值和买入、卖出股指期货合约价值，合计（轧差计算）占基金资产的比例为 85%—100%，其中投资于股票的资产不低于基金资产的 85%，投资于沪深 300 指数成份股和备选成份股的资产不低于股票资产的 90%；每个交易日日终在扣除股指期货合约需缴纳的交易保证金后，应当保持不低于基金资产净值 5% 的现金或到期日在一年以内的政府债券，其中现金不包括结算备付金、存出保证金、应收申购款等。如法律法规或中国证监会以后允许基金投资其他金融工具，基金管理人在履行适当程序后，可以将其纳入投资范围。本基金的业绩比较基准为： $95\% \times \text{沪深 300 指数收益率} + 5\% \times \text{金融同业存款利率}$ 。

本财务报表由本基金的基金管理人中信保诚基金管理有限公司于 2026 年 3 月 25 日批准报出。

7.4.2 会计报表的编制基础

本基金财务报表以持续经营为基础编制。

本基金财务报表符合中华人民共和国财政部(以下简称“财政部”)颁布的企业会计准则和《资产管理产品相关会计处理规定》(以下合称“企业会计准则”)的要求,同时亦按照中国证监会颁布的《证券投资基金信息披露 XBRL 模板第 3 号<年度报告和中期报告>》、中国证券投资基金业协会(以下简称“基金业协会”)颁布的《证券投资基金会计核算业务指引》及财务报表附注 7.4.4 所列示的中国证监会、基金业协会发布的其他有关基金行业实务操作的规定编制财务报表。

7.4.3 遵循企业会计准则及其他有关规定的声明

本基金财务报表符合财政部颁布的企业会计准则及附注 7.4.2 中所列示的中国证监会和基金业协会发布的有关基金行业实务操作的规定要求,真实、完整地反映了本基金 2025 年 12 月 31 日的财务状况、2025 年度的经营成果和净资产变动情况。

7.4.4 重要会计政策和会计估计

7.4.4.1 会计年度

本基金的会计年度自公历 1 月 1 日起至 12 月 31 日止。

7.4.4.2 记账本位币

本基金的记账本位币为人民币,编制财务报表采用的货币为人民币。本基金选定记账本位币的依据是主要业务收支的计价和结算币种。

7.4.4.3 金融资产和金融负债的分类

(a) 金融资产的分类

本基金的金融工具包括股票投资、债券投资和买入返售金融资产等。

本基金通常根据管理金融资产的业务模式和金融资产的合同现金流量特征,在初始确认时将金融资产分为不同类别:以公允价值计量且其变动计入当期损益的金融资产、以公允价值计量且其变动计入其他综合收益的金融资产及以摊余成本计量的金融资产。

除非本基金改变管理金融资产的业务模式,在此情形下,所有受影响的相关金融资产在业务模式发生变更后的首个报告期间的第一天进行重分类,否则金融资产在初始确认后不得进行重分类。

本基金将同时符合下列条件且未被指定为以公允价值计量且其变动计入当期损益的金融资产,分类为以摊余成本计量的金融资产:

-本基金管理该金融资产的业务模式是以收取合同现金流量为目标；

-该金融资产的合同条款规定，在特定日期产生的现金流量，仅为对本金和以未偿付本金金额为基础的利息的支付。

除上述以摊余成本计量的金融资产外，本基金将其余所有的金融资产分类为以公允价值计量且其变动计入当期损益的金融资产。本基金现无分类为以公允价值计量且其变动计入其他综合收益的金融资产。

管理金融资产的业务模式，是指本基金如何管理金融资产以产生现金流量。业务模式决定本基金所管理金融资产现金流量的来源是收取合同现金流量、出售金融资产还是两者兼有。本基金以客观事实为依据、以关键管理人员决定的对金融资产进行管理的特定业务目标为基础，确定管理金融资产的业务模式。

本基金对金融资产的合同现金流量特征进行评估，以确定相关金融资产在特定日期产生的合同现金流量是否仅为对本金和以未偿付本金金额为基础的利息的支付。其中，本金是指金融资产在初始确认时的公允价值；利息包括对货币时间价值、与特定时期未偿付本金金额相关的信用风险、以及其他基本借贷风险、成本和利润的对价。此外，本基金对可能导致金融资产合同现金流量的时间分布或金额发生变更的合同条款进行评估，以确定其是否满足上述合同现金流量特征的要求。

(b) 金融负债的分类

本基金将金融负债分类为以公允价值计量且其变动计入当期损益的金融负债及以摊余成本计量的金融负债。

-以公允价值计量且其变动计入当期损益的金融负债

该类金融负债包括交易性金融负债(含属于金融负债的衍生工具)和指定为以公允价值计量且其变动计入当期损益的金融负债。

-以摊余成本计量的金融负债

初始确认后，对于该类金融负债采用实际利率法以摊余成本计量。

7.4.4.4 金融资产和金融负债的初始确认、后续计量和终止确认

(a) 金融工具的初始确认

金融资产和金融负债在本基金成为相关金融工具合同条款的一方时，于资产负债表内确认。

在初始确认时，金融资产及金融负债均以公允价值计量。对于以公允价值计量且其变动计入当期损益的金融资产或金融负债，相关交易费用直接计入当期损益；对于其他类别的金融资产或金融负债，相关交易费用计入初始确认金额。

(b) 金融工具的后续计量

-以公允价值计量且其变动计入当期损益的金融资产

初始确认后，对于该类金融资产以公允价值进行后续计量，产生的利得或损失(包括利息和股利收入)计入当期损益，除非该金融资产属于套期关系的一部分。

-以摊余成本计量的金融资产

初始确认后，对于该类金融资产采用实际利率法以摊余成本计量。以摊余成本计量且不属于任何套期关系的一部分的金融资产所产生的利得或损失，在终止确认、重分类、按照实际利率法摊销或确认减值时，计入当期损益。

-以公允价值计量且其变动计入当期损益的金融负债

初始确认后，对于该类金融负债以公允价值进行后续计量，除与套期会计有关外，产生的利得或损失(包括利息费用)计入当期损益。

-以摊余成本计量的金融负债

初始确认后，对于该类金融负债采用实际利率法以摊余成本计量。

(c) 金融工具的终止确认

满足下列条件之一时，本基金终止确认该金融资产：

-收取该金融资产现金流量的合同权利终止；

-该金融资产已转移，且本基金将金融资产所有权上几乎所有的风险和报酬转移给转入方；

-该金融资产已转移，虽然本基金既没有转移也没有保留金融资产所有权上几乎所有的风险和报酬，但是放弃了对该金融资产控制。

金融资产整体转移满足终止确认条件的，本基金将下列两项金额的差额计入当期损益：

-所转移金融资产在终止确认日的账面价值；

-因转移金融资产而收到的对价。

金融负债(或其一部分)的现时义务已经解除的，本基金终止确认该金融负债(或该部分金融负债)。

(d) 金融工具的减值

本基金以预期信用损失为基础，对下列项目进行减值会计处理并确认损失准备：

-以摊余成本计量的金融资产

本基金持有的其他以公允价值计量的金融资产不适用预期信用损失模型。

预期信用损失的计量

预期信用损失，是指以发生违约的风险为权重的金融工具信用损失的加权平均值。信用损失，

是指本基金按照原实际利率折现的、根据合同应收的所有合同现金流量与预期收取的所有现金流量之间的差额，即全部现金短缺的现值。

在计量预期信用损失时，本基金需考虑的最长期限为面临信用风险的最长合同期限(包括考虑续约选择权)。

整个存续期预期信用损失，是指因金融工具整个预计存续期内所有可能发生的违约事件而导致的预期信用损失。

未来 12 个月内预期信用损失，是指因资产负债表日后 12 个月内(若金融工具的预计存续期少于 12 个月，则为预计存续期)可能发生的金融工具违约事件而导致的预期信用损失，是整个存续期预期信用损失的一部分。

本基金对满足下列情形的金融工具按照相当于未来 12 个月内预期信用损失的金额计量其损失准备，对其他金融工具按照相当于整个存续期内预期信用损失的金额计量其损失准备：

- 该金融工具在资产负债表日只具有较低的信用风险；或
- 该金融工具的信用风险自初始确认后并未显著增加。

预期信用损失准备的列报

为反映金融工具的信用风险自初始确认后的变化，本基金在每个资产负债表日重新计量预期信用损失，由此形成的损失准备的增加或转回金额，应当作为减值损失或利得计入当期损益。对于以摊余成本计量的金融资产，损失准备抵减该金融资产在资产负债表中列示的账面价值。

核销

如果本基金不再合理预期金融资产合同现金流量能够全部或部分收回，则直接减记该金融资产的账面余额。这种减记构成相关金融资产的终止确认。这种情况通常发生在本基金确定债务人没有资产或收入来源可产生足够的现金流量以偿还将被减记的金额。但是，被减记的金融资产仍可能受到本基金催收到期款项相关执行活动的影响。

已减记的金融资产以后又收回的，作为减值损失的转回计入收回当期的损益。

7.4.4.5 金融资产和金融负债的估值原则

除特别声明外，本基金按下述原则计量公允价值：

公允价值是指市场参与者在计量日发生的有序交易中，出售一项资产所能收到或者转移一项负债所需支付的价格。

本基金在确定相关金融资产和金融负债的公允价值时，根据企业会计准则的规定采用在当前情况下适用并且有足够可利用数据和其他信息支持的估值技术。

存在活跃市场且能够获取相同资产或负债报价的金融工具，在估值日有报价的，除会计准则规定的情况外，将该报价不加调整地应用于该资产或负债的公允价值计量；估值日无报价且最近交易日后未发生影响公允价值计量的重大事件的，采用最近交易日的报价确定公允价值。有充足证据表明估值日或最近交易日的报价不能真实反映公允价值的，对报价进行调整，确定公允价值。与上述金融工具相同，但具有不同特征的，以相同资产或负债的公允价值为基础，并在估值技术中考虑不同特征因素的影响。特征是指对资产出售或使用的限制等，如果该限制是针对资产持有者的，那么在估值技术中不应将该限制作为特征考虑。此外，本基金不考虑因其大量持有相关资产或负债所产生的溢价或折价。

对不存在活跃市场的金融工具，采用在当前情况下适用并且有足够可利用数据和其他信息支持的估值技术确定公允价值。采用估值技术确定公允价值时，优先使用可观察输入值，只有在无法取得相关资产或负债可观察输入值或取得不切实可行的情况下，才可以使用不可观察输入值。

如经济环境发生重大变化或证券发行人发生影响证券价格的重大事件，参考类似金融工具的现行市价及重大变化等因素，对估值进行调整并确定公允价值。

7.4.4.6 金融资产和金融负债的抵销

金融资产和金融负债在资产负债表内分别列示，没有相互抵销。但是，同时满足下列条件的，以相互抵销后的净额在资产负债表内列示：

- 本基金具有抵销已确认金额的法定权利，且该种法定权利是当前可执行的；
- 本基金计划以净额结算，或同时变现该金融资产和清偿该金融负债。

7.4.4.7 实收基金

实收基金为对外发行基金份额所募集的总金额在扣除损益平准金分摊部分后的余额。由于申购和赎回引起的实收基金份额变动分别于基金申购确认日及基金赎回确认日认列。上述申购和赎回分别包括基金转换所引起的转入基金的实收基金增加和转出基金的实收基金减少。

7.4.4.8 损益平准金

损益平准金核算在基金份额发生变动时，申购、赎回、转入、转出及红利再投资等款项中包含的未分配利润和公允价值变动损益，包括已实现损益平准金和未实现损益平准金。已实现损益平准金指根据交易申请日申购或赎回款项中包含的按累计未分配的已实现损益占净资产比例计算的金额。未实现损益平准金指根据交易申请日申购或赎回款项中包含的按累计未分配的未实现损益占净资产比例计算的金额。损益平准金于基金申购确认日或基金赎回确认日进行确认和计量，并于会计期末全额转入未分配利润。

7.4.4.9 收入/（损失）的确认和计量

利息收入

存款利息收入是按借出货币资金的时间和实际利率计算确定。

买入返售金融资产在资金实际占用期间内按实际利率法逐日确认为利息收入。

投资收益

股票投资收益、债券投资收益和衍生工具收益按相关金融资产于处置日成交金额与其初始计量金额的差额确认，处置时产生的交易费用计入投资收益。

股利收益按上市公司宣告的分红派息比例计算的金额扣除应由上市公司代扣代缴的个人所得税后的净额确认。

以公允价值计量且其变动计入当期损益的债券投资，在其持有期间，按票面金额和票面利率计算的利息计入投资收益。

公允价值变动收益

公允价值变动收益核算基金持有的采用公允价值模式计量的以公允价值计量且其变动计入当期损益的金融资产、衍生工具、以公允价值计量且其变动计入当期损益的金融负债等公允价值变动形成的应计入当期损益的利得或损失。不包括本基金持有的以公允价值计量且其变动计入当期损益的债券投资在持有期间按票面利率计算的利息。

7.4.4.10 费用的确认和计量

本基金的管理人报酬、托管费和销售服务费在费用涵盖期间按基金合同约定的费率和计算方法逐日确认。

以摊余成本计量的金融负债在持有期间确认的利息支出按实际利率法计算。

7.4.4.11 基金的收益分配政策

在符合有关基金分红条件的前提下，基金管理人可进行收益分配。本基金收益分配方式分两种：现金分红与红利再投资。登记在证券登记结算系统的基金份额，投资人可选择现金红利或将现金红利自动转为相应类别的基金份额进行再投资。若投资人不选择，本基金默认的收益分配方式是现金分红。登记在注册登记系统的基金份额收益分配方式为现金分红。由于基金费用的不同，可能导致 A 类基金份额和 C 类基金份额之间在可供分配利润上有所不同；同一类别每一基金份额享有同等分配权。法律法规或监管机关另有规定的，从其规定。

7.4.4.12 分部报告

本基金以内部组织结构、管理要求、内部报告制度为依据确定经营分部，以经营分部为基础确

定报告分部。

本基金目前以一个经营分部运作，不需要进行分部报告的披露。

7.4.4.13 其他重要的会计政策和会计估计

编制财务报表时，本基金需要运用估计和假设，这些估计和假设会对会计政策的应用及资产、负债、收入和支出的金额产生影响。实际情况可能与这些估计不同。本基金对估计涉及的关键假设和不确定因素的判断进行持续评估，会计估计变更的影响在变更当期和未来期间予以确认。

对于证券交易所上市的股票，若出现重大事项停牌或交易不活跃(包括涨跌停时的交易不活跃)等情况，本基金根据中国证监会公告[2017]13号《中国证券监督管理委员会关于证券投资基金估值业务的指导意见》，根据具体情况采用《关于发布中基协(AMAC)基金行业股票估值指数的通知》提供的指数收益法、市盈率法、现金流量折现法等估值技术进行估值。

对于在发行时明确一定期限限售期的股票，根据中基协发[2017]6号《关于发布〈证券投资基金投资流通受限股票估值指引(试行)〉的通知》，在估值日按照流通受限股票计算公式确定估值日流通受限股票的价值。

根据《关于固定收益品种的估值处理标准》(以下简称“估值处理标准”)，在银行间债券市场、上海证券交易所、深圳证券交易所、北京证券交易所及中国证监会认可的其他交易场所上市交易或挂牌转让的固定收益品种(估值处理标准另有规定的除外)，采用第三方估值基准服务机构提供的价格数据进行估值。

7.4.5 会计政策和会计估计变更以及差错更正的说明

7.4.5.1 会计政策变更的说明

本基金在本报告期内未发生重大会计政策变更。

7.4.5.2 会计估计变更的说明

本基金在本报告期内未发生重大会计估计变更。

7.4.5.3 差错更正的说明

本基金在本报告期内未发生重大会计差错更正。

7.4.6 税项

根据财税[2002]128号《关于开放式证券投资基金有关税收问题的通知》、财税[2004]78号文《关于证券投资基金税收政策的通知》、财税[2012]85号文《关于实施上市公司股息红利差别化个人所得税政策有关问题的通知》、财税[2015]101号《关于上市公司股息红利差别化个人所得税政

策有关问题的通知》、深圳证券交易所于 2008 年 9 月 18 日发布的《深圳证券交易所关于做好证券交易印花税征收方式调整工作的通知》、财税[2008]1 号文《关于企业所得税若干优惠政策的通知》、财税[2016]36 号文《关于全面推开营业税改征增值税试点的通知》、财税[2016]46 号《关于进一步明确全面推开营改增试点金融业有关政策的通知》、财税[2016]70 号《关于金融机构同业往来等增值税政策的补充通知》、财税[2016]140 号文《关于明确金融、房地产开发、教育辅助服务等增值税政策的通知》、财税[2017]2 号文《关于资管产品增值税政策有关问题的补充通知》、财税[2017]56 号《关于资管产品增值税有关问题的通知》、财税[2017]90 号《关于租入固定资产进项税额抵扣等增值税政策的通知》、财税[2023]39 号《关于减半征收证券交易印花税的公告》、财政部税务总局公告 2024 年第 8 号《关于延续实施全国中小企业股份转让系统挂牌公司股息红利差别化个人所得税政策的公告》、财税[2025]4 号《关于国债等债券利息收入增值税政策的公告》及其他相关税务法规和实务操作，本基金适用的主要税项列示如下：

a) 资管产品管理人运营资管产品过程中发生的增值税应税行为，以管理人为增值税纳税人，暂适用简易计税方法，按照 3% 的征收率缴纳增值税。

证券投资基金管理人运用基金买卖股票、债券取得的金融商品转让收入免征增值税；对金融同业往来取得的利息收入免征增值税；同业存款利息收入免征增值税以及一般存款利息收入不征收增值税。自 2025 年 8 月 8 日起，对在该日期之后（含当日）新发行的国债、地方政府债券、金融债券的利息收入，恢复征收增值税，对该日期之前已发行的国债、地方政府债券、金融债券（含在 2025 年 8 月 8 日之后续发行的部分）的利息收入，继续免征增值税直至债券到期。资管产品管理人运营资管产品提供的贷款服务，以产生的利息及利息性质的收入为销售额。

b) 对证券投资基金从证券市场中取得的收入，包括买卖股票、债券的差价收入，股票的股息、红利收入，债券的利息收入及其他收入，暂不征收企业所得税。

对投资者从证券投资基金分配中取得的收入，暂不征收企业所得税。

c) 对基金从上市公司、全国中小企业股份转让系统公开转让股票的非上市公众公司（“挂牌公司”）取得的股息红利所得，持股期限在 1 个月以内（含 1 个月）的，其股息红利所得全额计入应纳税所得额；持股期限在 1 个月以上至 1 年（含 1 年）的，暂减按 50% 计入应纳税所得额；持股期限超过 1 年的，暂免征收个人所得税。对基金持有的上市公司限售股，解禁后取得的股息、红利收入，按照上述规定计算纳税，持股时间自解禁日起计算；解禁前取得的股息、红利收入继续暂减按 50% 计入应纳税所得额。上述所得统一适用 20% 的税率计征个人所得税。

对基金取得的企业债券利息收入，应由发行债券的企业在向基金支付利息时代扣代缴 20% 的个人所得税。

d) 基金卖出股票按 0.1% 的税率缴纳股票交易印花税，买入股票不征收股票交易印花税。自 2023 年 8 月 28 日起，证券交易印花税实施减半征收。

e) 对基金运营过程中缴纳的增值税，分别按照证券投资基金管理人所在地适用的税率，计算缴纳城市维护建设税、教育费附加和地方教育附加。

7.4.7 重要财务报表项目的说明

7.4.7.1 货币资金

单位：人民币元

项目	本期末 2025 年 12 月 31 日	上年度末 2024 年 12 月 31 日
活期存款	13,137,799.82	4,467,298.31
等于：本金	13,136,573.91	4,466,860.41
加：应计利息	1,225.91	437.90
定期存款	-	-
等于：本金	-	-
加：应计利息	-	-
其中：存款期限 1 个月以内	-	-
存款期限 1-3 个月	-	-
存款期限 3 个月以上	-	-
其他存款	-	-
等于：本金	-	-
加：应计利息	-	-
合计	13,137,799.82	4,467,298.31

7.4.7.2 交易性金融资产

单位：人民币元

项目	本期末 2025 年 12 月 31 日			
	成本	应计利息	公允价值	公允价值变动
股票	174,429,235.68	-	207,090,195.34	32,660,959.66
贵金属投资-金交所黄金合约	-	-	-	-
债券	交易所市场	-	-	-
	银行间市场	-	-	-
	合计	-	-	-
资产支持证券	-	-	-	-
基金	-	-	-	-
其他	-	-	-	-
合计	174,429,235.68	-	207,090,195.34	32,660,959.66
项目	上年度末			

		2024 年 12 月 31 日			
		成本	应计利息	公允价值	公允价值变动
股票		66,933,250.11	-	65,919,240.75	-1,014,009.36
贵金属投资-金交所黄金合约		-	-	-	-
债券	交易所市场	-	-	-	-
	银行间市场	-	-	-	-
	合计	-	-	-	-
资产支持证券		-	-	-	-
基金		-	-	-	-
其他		-	-	-	-
合计		66,933,250.11	-	65,919,240.75	-1,014,009.36

7.4.7.3 衍生金融资产/负债

7.4.7.3.1 衍生金融资产/负债期末余额

本基金本报告期末及上年度末未持有衍生金融资产/负债。

7.4.7.4 买入返售金融资产

7.4.7.4.1 各项买入返售金融资产期末余额

本基金本报告期末及上年度末未持有买入返售金融资产。

7.4.7.4.2 期末买断式逆回购交易中取得的债券

本基金本报告期末及上年度末未持有从买断式逆回购交易中取得的债券。

7.4.7.5 其他资产

本基金本报告期末及上年度末未持有其他资产。

7.4.7.6 其他负债

单位：人民币元

项目	本期末 2025 年 12 月 31 日	上年度末 2024 年 12 月 31 日
应付券商交易单元保证金	-	-
应付赎回费	443.19	31.64
应付证券出借违约金	-	-
应付交易费用	11,905.35	13,274.78
其中：交易所市场	11,905.35	13,274.78
银行间市场	-	-
应付利息	-	-
应付审计费	24,000.00	45,000.00

应付信息披露费	80,000.00	80,000.00
应付指数使用费	-	50,000.00
合计	116,348.54	188,306.42

7.4.7.7 实收基金

中信保诚沪深 300 指数 (LOF) A

金额单位：人民币元

项目	本期 2025 年 01 月 01 日至 2025 年 12 月 31 日	
	基金份额 (份)	账面金额
上年度末	50,787,432.92	28,159,164.63
本期申购	220,172,971.13	122,073,417.61
本期赎回 (以“-”号填列)	-123,031,527.17	-68,213,568.30
本期末	147,928,876.88	82,019,013.94

中信保诚沪深 300 指数 (LOF) C

金额单位：人民币元

项目	本期 2025 年 01 月 01 日至 2025 年 12 月 31 日	
	基金份额 (份)	账面金额
上年度末	15,552,255.82	8,620,580.65
本期申购	57,809,730.49	32,044,024.62
本期赎回 (以“-”号填列)	-48,177,188.97	-26,704,624.89
本期末	25,184,797.34	13,959,980.38

注：1、申购含红利再投 (如有)、转换入份额 (如有)，赎回含转换出份额 (如有)。

2、本基金本报告期末及上年度末场内外基金份额如下：

单位：份

基金代码	基金名称	本报告期末		上年度末	
		场内	场外	场内	场外
155515	中信保诚沪深300指数 (LOF) A	20,465,547.00	127,463,329.88	29,089,757.00	21,697,675.92
013120	中信保诚沪深300指数 (LOF) C	-	25,184,797.34	-	15,552,255.82

7.4.7.8 未分配利润

中信保诚沪深 300 指数 (LOF) A

单位：人民币元

项目	已实现部分	未实现部分	未分配利润合计
上年度末	10,171,161.19	15,285,066.44	25,456,227.63
本期期初	10,171,161.19	15,285,066.44	25,456,227.63
本期利润	15,937,378.05	30,038,083.01	45,975,461.06
本期基金份额交易产生的变动数	16,332,484.30	18,363,279.87	34,695,764.17
其中：基金申购款	44,275,763.48	62,137,615.41	106,413,378.89
基金赎回款	-27,943,279.18	-43,774,335.54	-71,717,614.72
本期已分配利润	-	-	-

本期末	42,441,023.54	63,686,429.32	106,127,452.86
-----	---------------	---------------	----------------

中信保诚沪深 300 指数 (LOF) C

单位：人民币元

项目	已实现部分	未实现部分	未分配利润合计
上年度末	2,954,826.45	4,625,058.44	7,579,884.89
本期期初	2,954,826.45	4,625,058.44	7,579,884.89
本期利润	1,930,280.82	3,636,886.01	5,567,166.83
本期基金份额交易产生的变动数	1,934,882.78	2,438,719.17	4,373,601.95
其中：基金申购款	11,951,419.08	17,750,236.77	29,701,655.85
基金赎回款	-10,016,536.30	-15,311,517.60	-25,328,053.90
本期已分配利润	-	-	-
本期末	6,819,990.05	10,700,663.62	17,520,653.67

7.4.7.9 存款利息收入

单位：人民币元

项目	本期 2025 年 01 月 01 日至 2025 年 12 月 31 日	上年度可比期间 2024 年 01 月 01 日至 2024 年 12 月 31 日
活期存款利息收入	46,769.96	18,543.17
定期存款利息收入	-	-
其他存款利息收入	-	-
结算备付金利息收入	604.13	607.14
其他	33,832.69	102.48
合计	81,206.78	19,252.79

注：其他包括直销申购款利息收入、结算保证金利息收入。

7.4.7.10 股票投资收益

7.4.7.10.1 股票投资收益—买卖股票差价收入

单位：人民币元

项目	本期 2025 年 01 月 01 日至 2025 年 12 月 31 日	上年度可比期间 2024 年 01 月 01 日至 2024 年 12 月 31 日
卖出股票成交总额	162,546,614.44	108,693,241.39
减：卖出股票成本总额	148,010,385.39	127,331,932.50
减：交易费用	187,561.45	130,114.54
买卖股票差价收入	14,348,667.60	-18,768,805.65

7.4.7.11 债券投资收益

7.4.7.11.1 债券投资收益项目构成

单位：人民币元

项目	本期	上年度可比期间
----	----	---------

	2025 年 01 月 01 日至 2025 年 12 月 31 日	2024 年 01 月 01 日至 2024 年 12 月 31 日
债券投资收益--利息收入	19,819.89	-
债券投资收益--买卖债券(债转股及债券到期兑付)差价收入	-6,981.57	-
债券投资收益--赎回差价收入	-	-
债券投资收益--申购差价收入	-	-
合计	12,838.32	-

7.4.7.11.2 债券投资收益--买卖债券差价收入

单位：人民币元

项目	本期 2025 年 01 月 01 日至 2025 年 12 月 31 日	上年度可比期间 2024 年 01 月 01 日至 2024 年 12 月 31 日
卖出债券(债转股及债券到期兑付)成交总额	9,129,059.77	-
减：卖出债券(债转股及债券到期兑付)成本总额	9,061,040.00	-
减：应计利息总额	74,998.97	-
减：交易费用	2.37	-
买卖债券差价收入	-6,981.57	-

7.4.7.12 资产支持证券投资收益

7.4.7.12.1 资产支持证券投资收益项目构成

本基金本报告期内及上年度可比期间无资产支持证券投资收益。

7.4.7.12.2 资产支持证券投资收益--买卖资产支持证券差价收入

本基金本报告期内及上年度可比期间无资产支持证券投资收益-买卖资产支持证券差价收入。

7.4.7.13 衍生工具收益

7.4.7.13.1 衍生工具收益--买卖权证差价收入

本基金本报告期内及上年度可比期间无衍生工具收益-买卖权证差价收入。

7.4.7.13.2 衍生工具收益--其他投资收益

本基金本报告期内及上年度可比期间无衍生工具收益-其他投资收益。

7.4.7.14 股利收益

单位：人民币元

项目	本期	上年度可比期间
----	----	---------

	2025 年 01 月 01 日至 2025 年 12 月 31 日	2024 年 01 月 01 日至 2024 年 12 月 31 日
股票投资产生的股利收益	6,392,123.78	2,230,593.35
其中：证券出借权益补偿收入	-	-
基金投资产生的股利收益	-	-
合计	6,392,123.78	2,230,593.35

7.4.7.15 公允价值变动收益

单位：人民币元

项目名称	本期 2025 年 01 月 01 日至 2025 年 12 月 31 日	上年度可比期间 2024 年 01 月 01 日至 2024 年 12 月 31 日
1. 交易性金融资产	33,674,969.02	26,914,189.60
-- 股票投资	33,674,969.02	26,914,189.60
-- 债券投资	-	-
-- 资产支持证券投资	-	-
-- 基金投资	-	-
-- 贵金属投资	-	-
-- 其他	-	-
2. 衍生工具	-	-
-- 权证投资	-	-
3. 其他	-	-
减：应税金融商品公允价值 变动产生的预估增值税	-	-
合计	33,674,969.02	26,914,189.60

7.4.7.16 其他收入

单位：人民币元

项目	本期 2025 年 01 月 01 日至 2025 年 12 月 31 日	上年度可比期间 2024 年 01 月 01 日至 2024 年 12 月 31 日
基金赎回费收入	172,095.01	40,192.97
转换费收入	43.24	1,819.65
合计	172,138.25	42,012.62

7.4.7.17 信用减值损失

本基金本报告期及上年度可比期间无信用减值损失。

7.4.7.18 其他费用

单位：人民币元

项目	本期 2025 年 01 月 01 日至 2025 年 12 月 31 日	上年度可比期间 2024 年 01 月 01 日至 2024 年 12 月 31 日
----	---	--

审计费用	24,000.00	45,000.00
信息披露费	80,000.00	80,000.00
证券出借违约金	-	-
银行费用	380.00	305.00
指数使用费	7,861.89	200,000.00
合计	112,241.89	325,305.00

7.4.8 或有事项、资产负债表日后事项的说明

7.4.8.1 或有事项

截至资产负债表日，本基金并无须作披露的或有事项。

7.4.8.2 资产负债表日后事项

截至本财务报告批准报出日，本基金无需要说明的资产负债表日后事项。

7.4.9 关联方关系

关联方名称	与本基金的关系
中信保诚基金管理有限公司	基金管理人、基金销售机构
中国建设银行股份有限公司	基金托管人、基金销售机构
中信信托有限责任公司	基金管理人的股东
中新苏州工业园区创业投资有限公司	基金管理人的股东
Prudential Corporation Holdings Limited (保诚集团股份有限公司)	基金管理人的股东
上海信诚致远资产管理有限公司	基金管理人的子公司
中信保诚人寿保险有限公司	基金管理人主要股东控制的机构

注：下述关联交易均在正常业务范围内按一般商业条款订立。

“中信信诚资产管理有限公司”于 2025 年 2 月 10 日完成工商变更登记，更名为“上海信诚致远资产管理有限公司”。

7.4.10 本报告期及上年度可比期间的关联方交易

下述关联交易均根据正常的商业交易条件进行，并以一般交易价格为定价基础。

7.4.10.1 通过关联方交易单元进行的交易

7.4.10.1.1 股票交易

本基金本报告期内及上年度可比期间无通过关联方交易单元进行的股票交易。

7.4.10.1.2 权证交易

本基金本报告期内及上年度可比期间无通过关联方交易单元进行的权证交易。

7.4.10.1.3 债券交易

本基金本报告期内及上年度可比期间无通过关联方交易单元进行的债券交易。

7.4.10.1.4 债券回购交易

本基金本报告期内及上年度可比期间无通过关联方交易单元进行的债券回购交易。

7.4.10.1.5 基金交易

本基金本报告期内及上年度可比期间无通过关联方交易单元进行的基金交易。

7.4.10.1.6 应支付关联方的佣金

本基金本报告期内及上年度可比期间无应支付关联方的佣金。

7.4.10.2 关联方报酬

7.4.10.2.1 基金管理费

单位：人民币元

项目	本期 2025 年 01 月 01 日至 2025 年 12 月 31 日	上年度可比期间 2024 年 01 月 01 日至 2024 年 12 月 31 日
当期发生的基金应支付的管理费	2,437,961.40	779,311.61
其中：应支付销售机构的客户维护费	288,358.45	179,610.09
应支付基金管理人的净管理费	2,149,602.95	599,701.52

注：支付基金管理人中信保诚基金管理有限公司的管理人报酬按前一日基金资产净值 1.00% 的年费率计提，逐日累计至每月月底，按月支付。其计算公式为：

$$\text{日管理人报酬} = \text{前一日基金资产净值} \times 1.00\% / \text{当年天数}$$

7.4.10.2.2 基金托管费

单位：人民币元

项目	本期 2025 年 01 月 01 日至 2025 年 12 月 31 日	上年度可比期间 2024 年 01 月 01 日至 2024 年 12 月 31 日
当期发生的基金应支付的托管费	487,592.29	155,862.24

注：支付基金托管人中国建设银行股份有限公司的基金托管费按前一日基金资产净值 0.20% 的年费率计提，逐日累计至每月月底，按月支付。其计算公式为：

$$\text{日基金托管费} = \text{前一日基金资产净值} \times 0.20\% / \text{当年天数}。$$

7.4.10.2.3 销售服务费

单位：人民币元

获得销售服务费的各关联方名称	本期 2025 年 01 月 01 日至 2025 年 12 月 31 日

	当期发生的基金应支付的销售服务费		
	中信保诚沪深 300 指数 (LOF) A	中信保诚沪深 300 指数 (LOF) C	合计
中信保诚基金管理有限公司	-	75,251.55	75,251.55
合计	-	75,251.55	75,251.55
获得销售服务费的各关联方名称	上年度可比期间 2024 年 01 月 01 日至 2024 年 12 月 31 日		
	当期发生的基金应支付的销售服务费		
	中信保诚沪深 300 指数 (LOF) A	中信保诚沪深 300 指数 (LOF) C	合计
中信保诚基金管理有限公司	-	37,265.86	37,265.86
合计	-	37,265.86	37,265.86

注：本基金 A 类基金份额不收取销售服务费。支付销售机构的基金销售服务费按前一日 C 类基金份额基金资产净值 0.40% 的年费率计提，逐日累计至每月月底，按月支付。其计算公式为：

C 类基金份额日销售服务费=前一日 C 类基金份额基金资产净值×0.40%/当年天数

7.4.10.3 与关联方进行银行间同业市场的债券（含回购）交易

本基金本报告期内与上年度可比期间均未与关联方进行银行间同业市场的债券（含回购）交易。

7.4.10.4 报告期内转融通证券出借业务发生重大关联交易事项的说明

7.4.10.4.1 与关联方通过约定申报方式进行的适用固定期限费率的证券出借业务的情况

本基金本报告期及上年度可比期间未发生与关联方通过约定申报方式进行的适用固定期限费率的证券出借业务。

7.4.10.4.2 与关联方通过约定申报方式进行的适用市场化期限费率的证券出借业务的情况

本基金本报告期及上年度可比期间未发生与关联方通过约定申报方式进行的适用市场化期限费率的证券出借业务。

7.4.10.5 各关联方投资本基金的情况

7.4.10.5.1 报告期内基金管理人运用固有资金投资本基金的情况

本基金的基金管理人运用固有资金投资本基金费率按基金合同公布的费率执行，本报告期内及上年度可比期间基金管理人未运用固有资金投资本基金。

7.4.10.5.2 报告期末除基金管理人之外的其他关联方投资本基金的情况

中信保诚沪深 300 指数 (LOF) A

份额单位：份

关联方名称	本期末 2025 年 12 月 31 日		上年度末 2024 年 12 月 31 日	
	持有的 基金份额	持有的基金份 额 占基金总份 额 的比例	持有的 基金份额	持有的基金份 额 占基金总份 额 的比例
中信保诚人 寿保险有限 公司	58,256,141.37	33.65%	-	-

注：除基金管理人之外的其他关联方投资本基金费率按基金合同公布的费率执行。

7.4.10.6 由关联方保管的银行存款余额及当期产生的利息收入

单位：人民币元

关联方 名称	本期 2025 年 01 月 01 日至 2025 年 12 月 31 日		上年度可比期间 2024 年 01 月 01 日至 2024 年 12 月 31 日	
	期末余额	当期利息收入	期末余额	当期利息收入
中国建设银 行股份有限公 司	13,137,799.82	46,769.96	4,467,298.31	18,543.17

注：本基金的活期银行存款由基金托管人中国建设银行股份有限公司保管，按银行同业利率或约定利率计息。

7.4.10.7 本基金在承销期内参与关联方承销证券的情况

本基金本报告期内及上年度可比期间未在承销期内参与关联方承销的证券。

7.4.10.8 其他关联交易事项的说明

7.4.10.8.1 其他关联交易事项的说明

本基金本报告期内及上年度可比期间无其他关联交易事项。

7.4.11 利润分配情况

本基金本报告期内无利润分配。

7.4.12 期末 2025 年 12 月 31 日本基金持有的流通受限证券

7.4.12.1 因认购新发/增发证券而于期末持有的流通受限证券

金额单位：人民币元

7.4.12.1.1 受限证券类别：股票										
证券代码	证券名称	成功认购日	受限期	流通受限类型	认购价格	期末估值单价	数量 (单位：股)	期末成本总额	期末估值总额	备注
001221	悍高集团	2025年07月23日	6个月	锁定期股票	15.43	56.94	160	2,468.80	9,110.40	-
001233	海安集团	2025年11月18日	6个月	锁定期股票	48.00	51.88	152	7,296.00	7,885.76	-
001280	中国铝业	2025年11月25日	6个月	锁定期股票	17.89	45.36	911	16,297.79	41,322.96	-
001285	瑞立科密	2025年09月23日	6个月	锁定期股票	42.28	56.08	68	2,875.04	3,813.44	-
001369	双欣环保	2025年12月23日	6个月	锁定期股票	6.85	12.89	379	2,596.15	4,885.31	-
001386	马可波罗	2025年10月15日	6个月	锁定期股票	13.75	18.53	738	10,147.50	13,675.14	-
001388	信通电子	2025年06月24日	6个月	锁定期股票	16.42	42.94	94	1,543.48	4,036.36	-
001396	誉帆科技	2025年12月23日	6个月	锁定期股票	22.29	35.39	69	1,538.01	2,441.91	-
301449	天溯计量	2025年12月16日	6个月	锁定期股票	36.80	65.23	112	4,121.60	7,305.76	-
301491	汉桑科技	2025年07月29日	6个月	锁定期股票	28.91	55.11	242	6,996.22	13,336.62	-
301563	云汉芯城	2025年09月23日	6个月	锁定期股票	27.00	133.69	110	2,970.00	14,705.90	-
301575	艾芬达	2025年09月03日	6个月	锁定期股票	27.69	49.55	126	3,488.94	6,243.30	-
301609	山大电力	2025年07月16日	6个月	锁定期股票	14.66	40.99	277	4,060.82	11,354.23	-

		日								
301632	广东建科	2025年08月05日	6个月	锁定期股票	6.56	23.68	656	4,303.36	15,534.08	-
301638	南网数字	2025年11月11日	6个月	锁定期股票	5.69	14.21	951	5,411.19	13,513.71	-
301667	纳百川	2025年12月10日	6个月	锁定期股票	22.63	57.07	151	3,417.13	8,617.57	-
301668	昊创瑞通	2025年09月15日	6个月	锁定期股票	21.00	44.80	165	3,465.00	7,392.00	-
301687	新广益	2025年12月24日	6个月	锁定期股票	21.93	54.39	185	4,057.05	10,062.15	-
601026	道生天合	2025年10月09日	6个月	锁定期股票	5.98	14.28	451	2,696.98	6,440.28	-
603092	德力佳	2025年10月30日	6个月	锁定期股票	46.68	55.66	61	2,847.48	3,395.26	-
603175	超颖电子	2025年10月17日	6个月	锁定期股票	17.08	48.56	161	2,749.88	7,818.16	-
603248	锡华科技	2025年12月16日	6个月	锁定期股票	10.10	16.30	218	2,201.80	3,553.40	-
603262	技源集团	2025年07月16日	6个月	锁定期股票	10.88	28.10	155	1,686.40	4,355.50	-
603334	丰倍生物	2025年10月29日	6个月	锁定期股票	24.49	32.82	88	2,155.12	2,888.16	-
603370	华新精科	2025年08月27日	6个月	锁定期股票	18.60	46.35	82	1,525.20	3,800.70	-
603406	天富龙	2025年07月30日	6个月	锁定期股票	23.60	40.16	128	3,020.80	5,140.48	-
603418	友升股份	2025年09月16日	6个月	锁定期股票	46.36	59.06	68	3,152.48	4,016.08	-

688727	恒坤新材	2025年11月11日	6个月	锁定期股票	14.99	34.87	379	5,681.21	13,215.73	-
688729	屹唐股份	2025年07月01日	6个月	锁定期股票	8.45	24.28	1,492	12,607.40	36,225.76	-
688765	禾元生物	2025年10月16日	6个月	锁定期股票	29.06	52.62	77	2,237.62	4,051.74	-
688790	昂瑞微	2025年12月09日	6个月	锁定期股票	83.06	117.19	155	12,874.30	18,164.45	-
688795	摩尔线程	2025年11月26日	6个月	锁定期股票	114.28	416.18	190	21,713.20	79,074.20	-
688796	百奥赛图	2025年12月02日	6个月	锁定期股票	26.68	42.25	220	5,869.60	9,295.00	-
688802	沐曦股份	2025年12月09日	6个月	锁定期股票	104.66	399.31	129	13,501.14	51,510.99	-
688805	健信超导	2025年12月17日	6个月	锁定期股票	18.58	32.37	265	4,923.70	8,578.05	-
688807	优迅股份	2025年12月10日	6个月	锁定期股票	51.66	135.56	95	4,907.70	12,878.20	-
688809	强一股份	2025年12月23日	6个月	锁定期股票	85.09	203.31	69	5,871.21	14,028.39	-

7.4.12.2 期末持有的暂时停牌等流通受限股票

金额单位：人民币元

股票代码	股票名称	停牌日期	停牌原因	期末估值单价	复牌日期	复牌开盘单价	数量(股)	期末成本总额	期末估值总额	备注
002049	紫光国微	2025年12月30日	筹划重大事项	78.81	2026年01月15日	86.69	5,620	387,870.14	442,912.20	-
688012	中微公司	2025年12月19日	筹划重大事项	283.75	2026年01月05日	278.00	3,572	669,560.95	1,013,555.00	-

		日			日					
--	--	---	--	--	---	--	--	--	--	--

注：本基金本报告期末持有以上因公布的重大事项可能产生重大影响而被暂时停牌的股票，该类股票将在所公布事项的重大影响消除后，经交易所批准复牌。

7.4.12.3 期末债券正回购交易中作为抵押的债券

7.4.12.3.1 银行间市场债券正回购

本基金本报告期末无从事银行间市场债券正回购交易形成的卖出回购证券款余额。

7.4.12.3.2 交易所市场债券正回购

本基金本报告期末无从事交易所市场债券正回购交易形成的卖出回购证券款余额。

7.4.12.4 期末参与转融通证券出借业务的证券

本基金本报告期末无参与转融通证券出借业务的证券。

7.4.13 金融工具风险及管理

7.4.13.1 风险管理政策和组织架构

本基金在日常经营活动中涉及的风险主要包括信用风险、流动性风险及市场风险。本基金管理人制定了政策和程序来识别及分析这些风险，并设定适当的风险限额及内部控制流程，通过可靠的管理及信息系统进行持续监控。

本基金管理人风险管理组织体系包括董事会（及其下设的审计委员会）、管理层（及其下设的经营层面风险管理委员会）及公司各业务部门层面。董事会对有效的风险管理承担最终责任，负责确定公司风险管理总体目标，制定公司风险管理战略和风险应对策略等。董事会下设审计委员会，根据董事会的授权履行相应的风险管理和监督职责。公司管理层对有效的风险管理承担直接责任，根据董事会的风险管理战略，制定与公司发展战略、整体风险承受能力相匹配的风险管理制度，确保风险管理制度全面、有效执行；批准重大事件、重大决策的风险评估意见和重大风险的解决方案等。管理层下设经营层面风险管理委员会，负责指导、协调和监督各职能部门和各业务单元开展风险管理工作；识别公司各项业务所涉及各类重大风险，对重大事件、重大决策和重要业务流程的风险进行评估，制定重大风险的解决方案等。各业务部门负责执行风险管理的基本制度流程，定期对本部门的风险进行评估，对其风险管理的有效性负责，并及时、准确、全面、客观地将本部门的风险信息 and 监测情况向管理层报告。同时，公司设立独立于业务体系汇报路径的风险管理部和监察稽核部，协调并与各业务部门共同配合完成公司整体风险管理工作。风险管理部和监察稽核部日常工作向督察长汇报工作。

7.4.13.2 信用风险

信用风险是指基金所投资证券的发行人出现拒绝支付利息或到期时拒绝支付本息，或基金在交易过程中因交易对手未履行合约责任，导致基金资产损失和收益变化的风险。

本基金的基金管理人建立了信用风险管理流程，审慎进行债券投资，通过信用评级和分散化投资以分散信用风险。本基金在交易所进行的交易均与中国证券登记结算有限责任公司完成证券交收和款项清算，因此违约风险发生的可能性很小；本基金在进行银行间同业市场交易前均对交易对手进行信用评估以控制相应的信用风险。本基金的活期银行存款存放在本基金的托管银行，本基金在选择定期存款存放的银行前通过审慎评估其信用风险并通过额度控制的方法以控制银行存款的信用风险。

7.4.13.2.1 按短期信用评级列示的债券投资

本基金于本报告期末及上年度末均未持有短期债券投资。

7.4.13.2.2 按短期信用评级列示的资产支持证券投资

本基金于本报告期末及上年度末均未持有短期资产支持证券投资。

7.4.13.2.3 按短期信用评级列示的同业存单投资

本基金于本报告期末及上年度末均未持有短期同业存单投资。

7.4.13.2.4 按长期信用评级列示的债券投资

本基金于本报告期末及上年度末均未持有长期债券投资。

7.4.13.2.5 按长期信用评级列示的资产支持证券投资

本基金于本报告期末及上年度末均未持有长期资产支持证券投资。

7.4.13.2.6 按长期信用评级列示的同业存单投资

本基金于本报告期末及上年度末均未持有长期同业存单投资。

7.4.13.3 流动性风险

流动性风险是指基金管理人未能以合理价格及时变现基金资产以支付投资者赎回款项的风险。本基金的流动性风险一方面来自于投资品种所处的交易市场不活跃而带来的变现困难或因投资集中而无法在市场出现剧烈波动的情况下以合理的价格变现，另一方面来自于基金份额持有人可随时要求赎回其持有的基金份额。

针对兑付赎回资金的流动性风险，本基金的基金管理人每日对本基金的申购赎回情况进行严密监控

并预测流动性需求，保持基金投资组合中的可用现金头寸与之相匹配。本基金的基金管理人在基金合同中设计了巨额赎回条款，约定在非常情况下赎回申请的处理方式，控制因开放申购赎回模式带来的流动性风险，有效保障基金持有人利益。

针对资产变现流动性风险，本基金管理人严格控制流通受限资产的投资限额，并及时追踪持仓证券的流动性情况，综合持有人赎回变动情况对流动性风险进行管理。

7.4.13.3.1 报告期内本基金组合资产的流动性风险分析

本基金的基金管理人在基金运作过程中按照《公开募集证券投资基金运作管理办法》及《公开募集开放式证券投资基金流动性风险管理规定》等法规的要求建立了流动性风险管理的内部控制体系，审慎评估各类资产的流动性，并通过对基金组合资产持仓集中度指标、逆回购交易的到期日与交易对手的集中度、流动性受限资产比例、基金组合资产中 7 个工作日可变现资产的可变现价值等指标进行监控，以及定期开展压力测试等方式防范流动性风险。

本基金投资于基金合同约定的具有良好流动性的金融工具，所持大部分证券在证券交易所或者银行间同业市场交易，除在期末本基金持有的流通受限证券章节部分所列示券种暂时受限制不能自由转让以外，其余均能及时变现。此外，本基金可通过卖出回购金融资产方式借入短期资金应对流动性需求，其上限一般不超过基金持有的债券投资的公允价值。

本基金本报告期末所持有的全部金融负债无固定到期日或合同约定到期日均为一个月以内且不计息，可赎回基金份额净值（净资产）无固定到期日且不计息，因此账面余额即为未折现的合约到期现金流量。

本报告期内，本基金未发生重大流动性风险事件。

7.4.13.4 市场风险

市场风险是指因受各种因素影响而引起的基金所持证券及其衍生品市场价格不利波动，使基金资产面临损失的风险，包括利率风险、外汇风险和其他价格风险。

7.4.13.4.1 利率风险

利率风险是指金融工具的公允价值或未来现金流量受市场利率变动而发生波动的风险。利率敏感性金融工具均面临由于市场利率上升而导致公允价值下降的风险，其中浮动利率类金融工具还面临每个付息期间结束根据市场利率重新定价时对于未来现金流影响的风险。

本基金的基金管理人定期对本基金面临的利率敏感性缺口进行监控，并通过调整投资组合的久期等方法对上述利率风险进行管理。

7.4.13.4.1.1 利率风险敞口

单位：人民币元

本期末 2025 年 12 月 31 日	1 个月以内	1-3 个月	3 个月-1 年	1-5 年	5 年以上	不计息	合计
资产							
货币资金	13,137,799.82	-	-	-	-	-	13,137,799.82
结算备付金	11,086.08	-	-	-	-	-	11,086.08
存出保证金	21,092.25	-	-	-	-	-	21,092.25
交易性金融资产	-	-	-	-	-	207,090,195.34	207,090,195.34
衍生金融资产	-	-	-	-	-	-	-
买入返售金融资产	-	-	-	-	-	-	-
应收清算款	-	-	-	-	-	123,095.38	123,095.38
应收股利	-	-	-	-	-	-	-
应收申购款	-	-	-	-	-	610,201.52	610,201.52
递延所得税资产	-	-	-	-	-	-	-
其他资产	-	-	-	-	-	-	-
资产总计	13,169,978.15	-	-	-	-	207,823,492.24	220,993,470.39
负债							
短期借款	-	-	-	-	-	-	-
交易性金融负债	-	-	-	-	-	-	-
衍生金融负债	-	-	-	-	-	-	-
卖出回购金融资产款	-	-	-	-	-	-	-
应付清算款	-	-	-	-	-	934.39	934.39
应付赎回款	-	-	-	-	-	1,015,931.14	1,015,931.14
应付管理人报酬	-	-	-	-	-	185,517.77	185,517.77
应付托管费	-	-	-	-	-	37,103.56	37,103.56
应付销售服务费	-	-	-	-	-	10,534.14	10,534.14
应付投资顾问费	-	-	-	-	-	-	-
应交税费	-	-	-	-	-	-	-
应付利润	-	-	-	-	-	-	-
递延所得税负债	-	-	-	-	-	-	-
其他负债	-	-	-	-	-	116,348.54	116,348.54
负债总计	-	-	-	-	-	1,366,369.54	1,366,369.54
利率敏感度缺口	13,169,978.15	-	-	-	-	-206,457,122.70	219,627,100.85
上年度末 2024 年 12 月 31 日	1 个月以内	1-3 个月	3 个月-1 年	1-5 年	5 年以上	不计息	合计
资产							
货币资金	4,467,298.31	-	-	-	-	-	4,467,298.31
结算备付金	99,522.05	-	-	-	-	-	99,522.05

存出保证金	11,102.19	-	-	-	-	11,102.19
交易性金融资产	-	-	-	-	65,919,240.75	65,919,240.75
衍生金融资产	-	-	-	-	-	-
买入返售金融资产	-	-	-	-	-	-
应收清算款	-	-	-	-	-	-
应收股利	-	-	-	-	-	-
应收申购款	-	-	-	-	40,776.54	40,776.54
递延所得税资产	-	-	-	-	-	-
其他资产	-	-	-	-	-	-
资产总计	4,577,922.55	-	-	-	65,960,017.29	70,537,939.84
负债						
短期借款	-	-	-	-	-	-
交易性金融负债	-	-	-	-	-	-
衍生金融负债	-	-	-	-	-	-
卖出回购金融资产款	-	-	-	-	-	-
应付清算款	-	-	-	-	140.79	140.79
应付赎回款	-	-	-	-	453,611.18	453,611.18
应付管理人报酬	-	-	-	-	61,580.25	61,580.25
应付托管费	-	-	-	-	12,316.03	12,316.03
应付销售服务费	-	-	-	-	6,127.37	6,127.37
应付投资顾问费	-	-	-	-	-	-
应交税费	-	-	-	-	-	-
应付利润	-	-	-	-	-	-
递延所得税负债	-	-	-	-	-	-
其他负债	-	-	-	-	188,306.42	188,306.42
负债总计	-	-	-	-	722,082.04	722,082.04
利率敏感度缺口	4,577,922.55	-	-	-	65,237,935.25	69,815,857.80

注：上表统计了本基金面临的利率风险敞口，表中所示为本基金资产及负债的账面价值，并按照合同约定的重新定价日或到期日孰早者进行了分类。

7.4.13.4.1.2 利率风险的敏感性分析

本报告期末，本基金持有对利率敏感的金融资产与负债的比例较低，因此市场利率的变动对本基金资产的净值无重大影响。

7.4.13.4.2 外汇风险

外汇风险是指金融工具的公允价值或未来现金流量因外汇汇率变动而发生波动的风险。本基金的所有资产及负债以人民币计价，因此无重大外汇风险。

7.4.13.4.3 其他价格风险

其他价格风险主要是指基金所持金融工具的公允价值或未来现金流量因除市场利率和外汇汇率以外的市场价格因素变动而发生波动的风险。本基金的金融资产以公允价值计量，所有市场价格因素引起的金融资产公允价值变动均直接反映在当期损益中。

本基金通过投资组合的分散化降低其他价格风险。本基金管理人每日对本基金所持有的证券价格实施监控，并运用多种定量方法进行风险度量和分析，以对风险进行跟踪和控制。

7.4.13.4.3.1 其他价格风险敞口

金额单位：人民币元

项目	本期末 2025 年 12 月 31 日		上年度末 2024 年 12 月 31 日	
	公允价值	占基金资产净值比例 (%)	公允价值	占基金资产净值比例 (%)
交易性金融资产—股票投资	207,090,195.34	94.29	65,919,240.75	94.42
交易性金融资产—基金投资	-	-	-	-
交易性金融资产—债券投资	-	-	-	-
交易性金融资产—贵金属投资	-	-	-	-
衍生金融资产—权证投资	-	-	-	-
其他	-	-	-	-
合计	207,090,195.34	94.29	65,919,240.75	94.42

7.4.13.4.3.2 其他价格风险的敏感性分析

假设	除业绩比较基准中的股票指数以外的其他市场变量保持不变		
分析	相关风险变量的变动	对资产负债表日基金资产净值的影响金额 (单位：人民币元)	
		本期末 (2025 年 12 月 31 日)	上年度末 (2024 年 12 月 31 日)
	业绩比较基准中的股票指数上升 5%	10,413,184.73	3,054,446.63
业绩比较基准中的股票指数下降 5%	-10,413,184.73	-3,054,446.63	

7.4.14 公允价值

7.4.14.1 金融工具公允价值计量的方法

公允价值计量结果所属的层次，由对公允价值计量整体而言具有重要意义的输入值所属的最低层次决定：

第一层次：相同资产或负债在活跃市场上未经调整的报价。

第二层次：除第一层次输入值外相关资产或负债直接或间接可观察的输入值。

第三层次：相关资产或负债的不可观察输入值。

7.4.14.2 持续的以公允价值计量的金融工具

7.4.14.2.1 各层次金融工具的公允价值

单位：人民币元

公允价值计量结果所属的层次	本期末 2025 年 12 月 31 日	上年度末 2024 年 12 月 31 日
第一层次	205,150,061.01	65,808,774.75
第二层次	1,456,467.20	110,466.00
第三层次	483,667.13	-
合计	207,090,195.34	65,919,240.75

7.4.14.2.2 公允价值所属层次间的重大变动

本基金以导致各层次之间转换的事项发生日为确认各层次之间转换的时点。

对于证券交易所上市的证券，若出现重大事项停牌、交易不活跃(包括涨跌停时的交易不活跃)、或属于非公开发行等情况，本基金不会于停牌日至交易恢复活跃日期间、交易不活跃期间及限售期间将相关证券的公允价值列入第一层次；并根据估值调整中采用的不可观察输入值对于公允价值的影响程度，确定相关证券的公允价值应属第二层次还是第三层次。

7.4.14.2.3 第三层次公允价值余额及变动情况

7.4.14.2.3.1 第三层次公允价值余额及变动情况

单位：人民币元

项目	本期 2025 年 01 月 01 日至 2025 年 12 月 31 日		
	交易性金融资产		合计
	债券投资	股票投资	
期初余额	-	-	-
当期购买	-	-	-
当期出售/结算	-	-	-
转入第三层次	-	308,170.87	308,170.87
转出第三层次	-	321,161.89	321,161.89
当期利得或损失总额	-	496,658.15	496,658.15
其中：计入损益的利得或损失	-	496,658.15	496,658.15
期末余额	-	483,667.13	483,667.13

期末仍持有的第三层次金融资产计入本期损益的未实现利得或损失的变动——公允价值变动损益	-	284,389.83	284,389.83
项目	上年度可比期间 2024 年 01 月 01 日至 2024 年 12 月 31 日		
	交易性金融资产		合计
	债券投资	股票投资	
期初余额	-	34,667.58	34,667.58
当期购买	-	-	-
当期出售/结算	-	-	-
转入第三层次	-	-	-
转出第三层次	-	28,488.79	28,488.79
当期利得或损失总额	-	-6,178.79	-6,178.79
其中：计入损益的利得或损失	-	-6,178.79	-6,178.79
期末余额	-	-	-
期末仍持有的第三层次金融资产计入本期损益的未实现利得或损失的变动——公允价值变动损益	-	-	-

注：于本报告期末，本基金持有的第三层次的交易性金融资产均为证券交易所上市交易但尚在限售期内的股票投资。于本年度，本基金从第三层次转出的交易性金融资产均为限售期结束可正常交易的股票投资。

计入损益的利得或损失分别计入利润表中的公允价值变动损益、投资收益等项目。

7.4.14.2.3.2 使用重要不可观察输入值的第三层次公允价值计量的情况

单位：人民币元

项目	本期末公允价值	采用的估值技术	不可观察输入值		
			名称	范围/加权平均值	与公允价值之间的关系
流通受限股票	483,667.13	平均价格亚式期权模型	预期年化波动率	0.1800~3.0791	负相关
项目	上年度末公允价值	采用的估值技术	不可观察输入值		
			名称	范围/加权平均值	与公允价值之间的关系
-	-	-	-	-	-

7.4.14.3 非持续的以公允价值计量的金融工具的说明

于本报告期末，本基金无非持续的以公允价值计量的金融工具(上年度末：无)。

7.4.14.4 不以公允价值计量的金融工具的相关说明

不以公允价值计量的金融工具主要包括以摊余成本计量的金融资产和以摊余成本计量的金融负债，其账面价值与公允价值之间无重大差异。

7.4.15 有助于理解和分析会计报表需要说明的其他事项

于本报告期末，本基金无有助于理解和分析会计报表需要说明的其他事项。

§ 8 投资组合报告

8.1 期末基金资产组合情况

金额单位：人民币元

序号	项目	金额	占基金总资产的比例 (%)
1	权益投资	207,090,195.34	93.71
	其中：股票	207,090,195.34	93.71
2	基金投资	-	-
3	固定收益投资	-	-
	其中：债券	-	-
	资产支持证券	-	-
4	贵金属投资	-	-
5	金融衍生品投资	-	-
6	买入返售金融资产	-	-
	其中：买断式回购的买入返售金融资产	-	-
7	银行存款和结算备付金合计	13,148,885.90	5.95
8	其他各项资产	754,389.15	0.34
9	合计	220,993,470.39	100.00

8.2 报告期末按行业分类的股票投资组合

8.2.1 报告期末指数投资按行业分类的境内股票投资组合

代码	行业类别	公允价值 (元)	占基金资产净值比例 (%)
A	农、林、牧、渔业	1,863,226.80	0.85
B	采矿业	12,210,648.32	5.56
C	制造业	114,850,986.06	52.29
D	电力、热力、燃气及水生产和供应业	5,931,226.33	2.70
E	建筑业	3,095,466.38	1.41

F	批发和零售业	452,809.85	0.21
G	交通运输、仓储和邮政业	6,117,205.45	2.79
H	住宿和餐饮业	-	-
I	信息传输、软件和信息技术服务业	9,542,351.48	4.34
J	金融业	46,747,600.88	21.28
K	房地产业	1,130,059.70	0.51
L	租赁和商务服务业	1,727,152.56	0.79
M	科学研究和技术服务业	2,317,492.26	1.06
N	水利、环境和公共设施管理业	-	-
O	居民服务、修理和其他服务业	-	-
P	教育	-	-
Q	卫生和社会工作	422,104.14	0.19
R	文化、体育和娱乐业	198,198.00	0.09
S	综合	-	-
	合计	206,606,528.21	94.07

8.2.2 报告期末积极投资按行业分类的境内股票投资组合

代码	行业类别	公允价值 (元)	占基金资产净值比例 (%)
A	农、林、牧、渔业	-	-
B	采矿业	41,322.96	0.02
C	制造业	379,547.81	0.17
D	电力、热力、燃气及水生产和供应业	-	-
E	建筑业	-	-
F	批发和零售业	14,705.90	0.01
G	交通运输、仓储和邮政业	-	-
H	住宿和餐饮业	-	-
I	信息传输、软件和信息技术服务业	13,513.71	0.01
J	金融业	-	-
K	房地产业	-	-
L	租赁和商务服务业	-	-
M	科学研究和技术服务业	34,576.75	0.02
N	水利、环境和公共设施管理业	-	-
O	居民服务、修理和其他服务业	-	-
P	教育	-	-
Q	卫生和社会工作	-	-
R	文化、体育和娱乐业	-	-
S	综合	-	-
	合计	483,667.13	0.22

8.2.3 报告期末按行业分类的港股通投资股票投资组合

本基金本报告期末未持有港股通投资股票。

8.3 期末按公允价值占基金资产净值比例大小排序的所有股票投资明细

8.3.1 期末指数投资按公允价值占基金资产净值比例大小排序的所有股票投资明细

金额单位：人民币元

序号	股票代码	股票名称	数量 (股)	公允价值 (元)	占基金资产净值比例 (%)
1	300750	宁德时代	21,600	7,932,816.00	3.61
2	600519	贵州茅台	5,115	7,044,275.70	3.21
3	601318	中国平安	87,175	5,962,770.00	2.71
4	300308	中际旭创	9,100	5,551,000.00	2.53
5	601899	紫金矿业	134,700	4,643,109.00	2.11
6	600036	招商银行	101,215	4,261,151.50	1.94
7	300502	新易盛	8,120	3,498,745.60	1.59
8	000333	美的集团	40,268	3,146,944.20	1.43
9	601166	兴业银行	138,427	2,915,272.62	1.33
10	600900	长江电力	100,013	2,719,353.47	1.24
11	688256	寒武纪	1,834	2,486,078.70	1.13
12	300059	东方财富	103,390	2,396,580.20	1.09
13	002475	立讯精密	41,673	2,363,275.83	1.08
14	600030	中信证券	79,805	2,291,201.55	1.04
15	600276	恒瑞医药	36,532	2,176,211.24	0.99
16	002594	比亚迪	22,169	2,166,354.68	0.99
17	601398	工商银行	264,469	2,097,239.17	0.95
18	300274	阳光电源	11,840	2,025,113.60	0.92
19	688981	中芯国际	16,442	2,019,570.86	0.92
20	601138	工业富联	32,500	2,016,625.00	0.92
21	601211	国泰海通	92,373	1,898,265.15	0.86
22	603259	药明康德	20,259	1,836,275.76	0.84
23	601288	农业银行	234,874	1,803,832.32	0.82
24	688041	海光信息	7,615	1,708,882.15	0.78
25	000858	五粮液	15,857	1,679,890.58	0.76
26	002371	北方华创	3,530	1,620,552.40	0.74
27	601328	交通银行	218,100	1,581,225.00	0.72
28	600887	伊利股份	51,859	1,483,167.40	0.68
29	000651	格力电器	36,750	1,478,085.00	0.67
30	300476	胜宏科技	5,000	1,437,900.00	0.65
31	603993	洛阳钼业	71,600	1,432,000.00	0.65
32	600000	浦发银行	109,333	1,360,102.52	0.62
33	000725	京东方 A	301,206	1,268,077.26	0.58

34	600919	江苏银行	120,430	1,252,472.00	0.57
35	601816	京沪高铁	240,800	1,240,120.00	0.56
36	600150	中国船舶	37,004	1,230,753.04	0.56
37	600309	万华化学	15,398	1,180,718.64	0.54
38	603986	兆易创新	5,492	1,176,661.00	0.54
39	601601	中国太保	27,997	1,173,354.27	0.53
40	300124	汇川技术	15,432	1,162,492.56	0.53
41	601688	华泰证券	47,933	1,130,739.47	0.51
42	002714	牧原股份	22,300	1,127,934.00	0.51
43	688008	澜起科技	9,470	1,115,566.00	0.51
44	601088	中国神华	26,997	1,093,378.50	0.50
45	600031	三一重工	48,621	1,027,361.73	0.47
46	603019	中科曙光	11,940	1,022,541.60	0.47
47	002050	三花智控	18,432	1,019,473.92	0.46
48	688012	中微公司	3,572	1,013,555.00	0.46
49	000063	中兴通讯	26,391	998,635.44	0.45
50	601857	中国石油	92,640	964,382.40	0.44
51	600111	北方稀土	20,697	954,545.64	0.43
52	300760	迈瑞医疗	5,000	952,250.00	0.43
53	002230	科大讯飞	18,895	950,229.55	0.43
54	600089	特变电工	41,350	918,797.00	0.42
55	601012	隆基绿能	49,733	905,140.60	0.41
56	000001	平安银行	79,300	904,813.00	0.41
57	002415	海康威视	29,998	895,140.32	0.41
58	000425	徐工机械	76,917	890,698.86	0.41
59	002384	东山精密	10,500	888,825.00	0.40
60	601668	中国建筑	168,954	866,734.02	0.39
61	603501	豪威集团	6,880	866,192.00	0.39
62	603799	华友钴业	12,435	848,813.10	0.39
63	600660	福耀玻璃	13,097	848,292.69	0.39
64	601229	上海银行	81,330	821,433.00	0.37
65	601127	赛力斯	6,700	810,432.00	0.37
66	002463	沪电股份	11,000	803,770.00	0.37
67	600690	海尔智家	30,774	802,893.66	0.37
68	601728	中国电信	126,900	799,470.00	0.36
69	601600	中国铝业	64,848	792,442.56	0.36
70	002028	思源电气	5,100	788,409.00	0.36
71	601919	中远海控	51,592	783,166.56	0.36
72	300394	天孚通信	3,840	779,635.20	0.35
73	600016	民生银行	202,916	777,168.28	0.35
74	000100	TCL 科技	170,091	772,213.14	0.35

75	000338	潍柴动力	44,244	760,996.80	0.35
76	002142	宁波银行	27,017	758,907.53	0.35
77	601888	中国中免	7,956	752,319.36	0.34
78	002352	顺丰控股	19,600	751,072.00	0.34
79	600941	中国移动	7,400	747,770.00	0.34
80	600406	国电南瑞	32,788	737,074.24	0.34
81	600028	中国石化	119,181	736,538.58	0.34
82	300498	温氏股份	43,560	735,292.80	0.33
83	000792	盐湖股份	26,000	732,160.00	0.33
84	600183	生益科技	9,900	706,959.00	0.32
85	000568	泸州老窖	6,033	701,155.26	0.32
86	600809	山西汾酒	3,980	683,366.00	0.31
87	601766	中国中车	99,407	677,955.74	0.31
88	601225	陕西煤业	31,697	675,780.04	0.31
89	601988	中国银行	117,071	670,816.83	0.31
90	300014	亿纬锂能	10,200	670,752.00	0.31
91	601169	北京银行	121,033	663,260.84	0.30
92	600050	中国联通	127,773	652,920.03	0.30
93	600926	杭州银行	41,820	639,009.60	0.29
94	601628	中国人寿	13,583	618,026.50	0.28
95	002027	分众传媒	83,360	614,363.20	0.28
96	002625	光启技术	12,300	599,748.00	0.27
97	600938	中国海油	19,700	594,546.00	0.27
98	688111	金山办公	1,922	590,188.54	0.27
99	002241	歌尔股份	20,380	585,517.40	0.27
100	601009	南京银行	50,966	582,541.38	0.27
101	002460	赣锋锂业	9,260	582,361.40	0.27
102	601985	中国核电	67,238	581,608.70	0.26
103	300033	同花顺	1,800	579,924.00	0.26
104	600547	山东黄金	14,880	576,004.80	0.26
105	600104	上汽集团	37,546	571,450.12	0.26
106	600489	中金黄金	24,000	560,640.00	0.26
107	000977	浪潮信息	8,400	559,440.00	0.25
108	000807	云铝股份	17,000	558,280.00	0.25
109	601689	拓普集团	7,105	548,363.90	0.25
110	002709	天赐材料	11,700	542,061.00	0.25
111	000408	藏格矿业	6,400	540,160.00	0.25
112	000776	广发证券	24,376	536,759.52	0.24
113	600019	宝钢股份	71,815	535,021.75	0.24
114	601818	光大银行	153,019	534,036.31	0.24
115	601006	大秦铁路	99,709	514,498.44	0.23

116	002916	深南电路	2,196	510,108.84	0.23
117	688271	联影医疗	4,063	509,906.50	0.23
118	600999	招商证券	30,565	508,601.60	0.23
119	603288	海天味业	13,719	507,877.38	0.23
120	300408	三环集团	11,100	507,825.00	0.23
121	601658	邮储银行	90,900	495,405.00	0.23
122	300433	蓝思科技	16,249	491,857.23	0.22
123	000625	长安汽车	40,972	485,927.92	0.22
124	600905	三峡能源	117,900	482,211.00	0.22
125	601100	恒立液压	4,368	480,086.88	0.22
126	601336	新华保险	6,780	472,566.00	0.22
127	002466	天齐锂业	8,500	470,730.00	0.21
128	600958	东方证券	43,070	469,463.00	0.21
129	002600	领益智造	30,100	467,754.00	0.21
130	600362	江西铜业	8,505	467,094.60	0.21
131	605499	东鹏饮料	1,740	465,258.60	0.21
132	600438	通威股份	22,300	457,596.00	0.21
133	601390	中国中铁	84,407	456,641.87	0.21
134	600010	包钢股份	186,700	444,346.00	0.20
135	601825	沪农商行	47,700	443,133.00	0.20
136	002049	紫光国微	5,620	442,912.20	0.20
137	600893	航发动力	11,000	440,330.00	0.20
138	600584	长电科技	11,800	434,004.00	0.20
139	600585	海螺水泥	19,777	432,325.22	0.20
140	600160	巨化股份	11,100	426,462.00	0.19
141	601377	兴业证券	56,972	422,732.24	0.19
142	300015	爱尔眼科	38,443	422,104.14	0.19
143	600436	片仔癀	2,500	421,950.00	0.19
144	600115	中国东航	70,183	421,098.00	0.19
145	000538	云南白药	7,291	413,837.16	0.19
146	600522	中天科技	22,500	407,700.00	0.19
147	000938	紫光股份	16,489	405,629.40	0.18
148	000630	铜陵有色	66,300	398,463.00	0.18
149	600760	中航沈飞	6,996	392,825.40	0.18
150	000166	申万宏源	74,284	391,476.68	0.18
151	600346	恒力石化	17,368	391,301.04	0.18
152	600426	华鲁恒升	12,300	386,589.00	0.18
153	300803	指南针	2,900	379,523.00	0.17
154	601916	浙商银行	124,400	378,176.00	0.17
155	600570	恒生电子	12,538	378,020.70	0.17
156	002311	海大集团	6,800	376,584.00	0.17

157	002179	中航光电	10,474	371,198.56	0.17
158	600795	国电电力	73,515	370,515.60	0.17
159	601669	中国电建	71,000	369,200.00	0.17
160	600048	保利发展	59,210	361,181.00	0.16
161	600415	小商品城	22,600	360,470.00	0.16
162	600015	华夏银行	52,465	360,434.55	0.16
163	600066	宇通客车	11,000	359,700.00	0.16
164	600029	南方航空	44,487	356,340.87	0.16
165	600989	宝丰能源	18,100	355,303.00	0.16
166	300442	润泽科技	6,700	353,760.00	0.16
167	000157	中联重科	40,910	353,053.30	0.16
168	601058	赛轮轮胎	21,700	351,106.00	0.16
169	002074	国轩高科	8,900	348,079.00	0.16
170	688126	沪硅产业	15,811	342,150.04	0.16
171	600176	中国巨石	19,802	338,614.20	0.15
172	601838	成都银行	21,000	338,520.00	0.15
173	600009	上海机场	10,281	336,805.56	0.15
174	601998	中信银行	43,700	336,490.00	0.15
175	601995	中金公司	9,600	336,000.00	0.15
176	000975	山金国际	13,700	333,321.00	0.15
177	002736	国信证券	25,325	332,264.00	0.15
178	601360	三六零	28,900	322,813.00	0.15
179	002001	新 和 成	12,668	319,106.92	0.15
180	688036	传音控股	4,733	313,135.28	0.14
181	600219	南山铝业	57,500	309,350.00	0.14
182	002236	大华股份	16,248	307,737.12	0.14
183	603893	瑞芯微	1,700	303,076.00	0.14
184	300418	昆仑万维	7,200	300,240.00	0.14
185	603296	华勤技术	3,300	299,442.00	0.14
186	002304	洋河股份	4,885	296,714.90	0.14
187	601186	中国铁建	37,925	290,884.75	0.13
188	000768	中航西飞	11,400	289,332.00	0.13
189	002493	荣盛石化	24,700	289,237.00	0.13
190	601111	中国国航	30,858	289,139.46	0.13
191	002920	德赛西威	2,400	288,720.00	0.13
192	000963	华东医药	7,313	288,497.85	0.13
193	002938	鹏鼎控股	5,700	288,306.00	0.13
194	601066	中信建投	10,700	286,439.00	0.13
195	601077	渝农商行	43,800	282,948.00	0.13
196	601788	光大证券	16,094	282,449.70	0.13
197	601881	中国银河	17,900	281,388.00	0.13

198	600196	复星医药	10,487	277,800.63	0.13
199	002252	上海莱士	43,800	277,692.00	0.13
200	600460	士兰微	9,600	272,736.00	0.12
201	688169	石头科技	1,785	271,427.10	0.12
202	600011	华能国际	36,300	270,798.00	0.12
203	002601	龙佰集团	13,800	270,204.00	0.12
204	002422	科伦药业	9,200	270,020.00	0.12
205	600372	中航机载	20,000	268,400.00	0.12
206	601901	方正证券	33,892	264,357.60	0.12
207	688506	百利天恒	812	262,357.20	0.12
208	000002	万科 A	56,178	261,227.70	0.12
209	301236	软通动力	5,500	260,865.00	0.12
210	605117	德业股份	3,013	259,720.60	0.12
211	600886	国投电力	19,788	259,618.56	0.12
212	600741	华域汽车	12,977	259,540.00	0.12
213	001979	招商蛇口	29,700	256,608.00	0.12
214	601868	中国能建	107,000	251,450.00	0.11
215	600515	海南机场	47,100	251,043.00	0.11
216	601698	中国卫通	7,000	250,110.00	0.11
217	000661	长春高新	2,700	249,885.00	0.11
218	601877	正泰电器	8,900	248,221.00	0.11
219	300782	卓胜微	3,040	247,699.20	0.11
220	600875	东方电气	10,200	247,656.00	0.11
221	601878	浙商证券	22,600	244,306.00	0.11
222	003816	中国广核	64,900	244,024.00	0.11
223	002648	卫星化学	13,780	243,630.40	0.11
224	300759	康龙化成	8,550	243,076.50	0.11
225	601800	中国交建	29,305	241,473.20	0.11
226	300661	圣邦股份	3,493	239,759.52	0.11
227	601872	招商轮船	26,600	238,868.00	0.11
228	300347	泰格医药	4,200	238,140.00	0.11
229	601021	春秋航空	4,000	238,000.00	0.11
230	601319	中国人保	26,300	235,385.00	0.11
231	000301	东方盛虹	21,600	235,224.00	0.11
232	600233	圆通速递	14,100	231,522.00	0.11
233	688396	华润微	4,378	231,421.08	0.11
234	601633	长城汽车	10,200	230,826.00	0.11
235	601117	中国化学	30,200	227,406.00	0.10
236	000895	双汇发展	8,514	225,365.58	0.10
237	688047	龙芯中科	1,685	222,605.35	0.10
238	600588	用友网络	16,776	222,449.76	0.10

239	600674	川投能源	16,000	222,400.00	0.10
240	603369	今世缘	6,200	215,636.00	0.10
241	600039	四川路桥	21,520	214,124.00	0.10
242	000786	北新建材	8,500	212,245.00	0.10
243	300866	安克创新	1,800	205,902.00	0.09
244	000617	中油资本	21,200	203,520.00	0.09
245	300316	晶盛机电	5,400	198,450.00	0.09
246	300251	光线传媒	12,100	198,198.00	0.09
247	600482	中国动力	9,400	194,580.00	0.09
248	600188	兖矿能源	14,640	192,516.00	0.09
249	301269	华大九天	1,800	191,394.00	0.09
250	002459	晶澳科技	16,588	189,932.60	0.09
251	302132	中航成飞	2,400	189,600.00	0.09
252	601898	中煤能源	15,000	186,600.00	0.08
253	688223	晶科能源	33,044	186,368.16	0.08
254	300122	智飞生物	9,850	185,869.50	0.08
255	688472	阿特斯	12,319	183,676.29	0.08
256	600085	同仁堂	5,676	183,107.76	0.08
257	300832	新产业	3,200	180,000.00	0.08
258	300896	爱美客	1,260	178,567.20	0.08
259	601618	中国中冶	59,782	177,552.54	0.08
260	600600	青岛啤酒	2,900	177,480.00	0.08
261	000596	古井贡酒	1,300	172,380.00	0.08
262	600918	中泰证券	26,500	172,250.00	0.08
263	000876	新希望	18,582	171,326.04	0.08
264	001965	招商公路	16,800	169,344.00	0.08
265	600023	浙能电力	33,200	164,340.00	0.07
266	601607	上海医药	9,200	164,312.00	0.07
267	600027	华电国际	33,100	164,176.00	0.07
268	600061	国投资本	21,111	161,499.15	0.07
269	600026	中远海能	13,800	161,184.00	0.07
270	600803	新奥股份	7,700	159,852.00	0.07
271	000999	华润三九	5,534	157,497.64	0.07
272	603260	合盛硅业	2,900	152,830.00	0.07
273	688082	盛美上海	862	151,755.10	0.07
274	600930	华电新能	24,100	151,589.00	0.07
275	000983	山西焦煤	23,400	150,228.00	0.07
276	300413	芒果超媒	6,140	149,938.80	0.07
277	601238	广汽集团	18,300	149,328.00	0.07
278	600845	宝信软件	7,196	149,029.16	0.07
279	300628	亿联网络	4,160	148,304.00	0.07

280	688303	大全能源	5,348	143,433.36	0.07
281	601059	信达证券	8,000	141,680.00	0.06
282	300999	金龙鱼	4,900	140,826.00	0.06
283	600025	华能水电	15,500	140,740.00	0.06
284	603392	万泰生物	3,118	140,122.92	0.06
285	600161	天坛生物	8,180	133,661.20	0.06
286	601456	国联民生	13,000	132,210.00	0.06
287	600018	上港集团	23,068	125,028.56	0.06
288	601018	宁波港	32,100	116,523.00	0.05
289	688009	中国通号	21,298	116,500.06	0.05
290	688187	时代电气	2,247	115,248.63	0.05
291	601236	红塔证券	11,620	95,167.80	0.04
292	603195	公牛集团	2,296	93,745.68	0.04
293	601136	首创证券	4,700	88,313.00	0.04
294	601808	中海油服	5,100	71,604.00	0.03
295	300979	华利集团	1,400	70,294.00	0.03
296	600377	宁沪高速	4,300	52,073.00	0.02
297	601298	青岛港	5,900	49,206.00	0.02
298	001391	国货航	7,300	43,216.00	0.02

注：国泰海通由国泰君安与海通证券合并而成，自合并交割日 2025 年 3 月 14 日起国泰君安作为合并后的存续公司，承继及承接海通证券的全部资产、负债、业务、人员、合同、资质及其他一切权利与义务，2025 年 4 月 11 日其 A 股证券简称变更为国泰海通。

8.3.2 期末积极投资按公允价值占基金资产净值比例大小排序的所有股票投资明细

金额单位：人民币元

序号	股票代码	股票名称	数量（股）	公允价值（元）	占基金资产净值比例（%）
1	688795	摩尔线程	190	79,074.20	0.04
2	688802	沐曦股份	129	51,510.99	0.02
3	001280	中国铀业	911	41,322.96	0.02
4	688729	屹唐股份	1,492	36,225.76	0.02
5	688790	昂瑞微	155	18,164.45	0.01
6	301632	广东建科	656	15,534.08	0.01
7	301563	云汉芯城	110	14,705.90	0.01
8	688809	强一股份	69	14,028.39	0.01
9	001386	马可波罗	738	13,675.14	0.01
10	301638	南网数字	951	13,513.71	0.01
11	301491	汉桑科技	242	13,336.62	0.01
12	688727	恒坤新材	379	13,215.73	0.01
13	688807	优迅股份	95	12,878.20	0.01

14	301609	山大电力	277	11,354.23	0.01
15	301687	新广益	185	10,062.15	0.00
16	688796	百奥赛图	220	9,295.00	0.00
17	001221	悍高集团	160	9,110.40	0.00
18	301667	纳百川	151	8,617.57	0.00
19	688805	健信超导	265	8,578.05	0.00
20	001233	海安集团	152	7,885.76	0.00
21	603175	超颖电子	161	7,818.16	0.00
22	301668	昊创瑞通	165	7,392.00	0.00
23	301449	天溯计量	112	7,305.76	0.00
24	601026	道生天合	451	6,440.28	0.00
25	301575	艾芬达	126	6,243.30	0.00
26	603406	天富龙	128	5,140.48	0.00
27	001369	双欣材料	379	4,885.31	0.00
28	603262	技源集团	155	4,355.50	0.00
29	688765	禾元生物	77	4,051.74	0.00
30	001388	信通电子	94	4,036.36	0.00
31	603418	友升股份	68	4,016.08	0.00
32	001285	瑞立科密	68	3,813.44	0.00
33	603370	华新精科	82	3,800.70	0.00
34	603248	锡华科技	218	3,553.40	0.00
35	603092	德力佳	61	3,395.26	0.00
36	603334	丰倍生物	88	2,888.16	0.00
37	001396	誉帆科技	69	2,441.91	0.00

8.4 报告期内股票投资组合的重大变动

8.4.1 累计买入金额超出期初基金资产净值 2%或前 20 名的股票明细

金额单位：人民币元

序号	股票代码	股票名称	本期累计买入金额	占期初基金资产净值比例 (%)
1	600519	贵州茅台	11,694,378.00	16.75
2	300750	宁德时代	8,164,134.00	11.69
3	601318	中国平安	6,577,038.00	9.42
4	600036	招商银行	6,098,511.00	8.74
5	601166	兴业银行	4,285,650.00	6.14
6	000333	美的集团	4,284,390.00	6.14
7	600900	长江电力	4,137,610.00	5.93
8	300059	东方财富	3,558,363.00	5.10
9	002594	比亚迪	3,375,859.62	4.84
10	601899	紫金矿业	3,284,615.00	4.70
11	600030	中信证券	3,155,399.00	4.52

12	000858	五 粮 液	3,021,915.00	4.33
13	601398	工商银行	2,820,090.00	4.04
14	601211	国泰海通	2,739,567.24	3.92
15	600276	恒瑞医药	2,425,408.00	3.47
16	002475	立讯精密	2,420,560.00	3.47
17	000651	格力电器	2,315,950.00	3.32
18	300308	中际旭创	2,297,188.00	3.29
19	688981	中芯国际	2,250,946.11	3.22
20	600887	伊利股份	2,113,761.79	3.03
21	601328	交通银行	2,001,726.00	2.87
22	688256	寒武纪	1,997,275.35	2.86
23	601816	京沪高铁	1,956,658.00	2.80
24	601288	农业银行	1,922,036.00	2.75
25	000725	京东方 A	1,896,559.00	2.72
26	300760	迈瑞医疗	1,771,702.00	2.54
27	603259	药明康德	1,732,148.00	2.48
28	600150	中国船舶	1,730,464.12	2.48
29	600919	江苏银行	1,666,935.00	2.39
30	300124	汇川技术	1,648,878.00	2.36
31	002371	北方华创	1,613,029.00	2.31
32	688041	海光信息	1,582,390.05	2.27
33	600000	浦发银行	1,530,351.08	2.19
34	000063	中兴通讯	1,488,718.00	2.13
35	601088	中国神华	1,478,627.00	2.12
36	600309	万华化学	1,475,262.00	2.11
37	300476	胜宏科技	1,463,121.00	2.10

注：1、买入金额按成交金额(成交单价乘以成交数量)填列，不考虑相关交易费用。

2、国泰海通由国泰君安与海通证券合并而成，自合并交割日 2025 年 3 月 14 日起国泰君安作为合并后的存续公司，承继及承接海通证券的全部资产、负债、业务、人员、合同、资质及其他一切权利与义务，2025 年 4 月 11 日其 A 股证券简称变更为国泰海通。

8.4.2 累计卖出金额超出期初基金资产净值 2%或前 20 名的股票明细

金额单位：人民币元

序号	股票代码	股票名称	本期累计卖出金额	占期初基金资产净值比例 (%)
1	600519	贵州茅台	6,948,745.00	9.95
2	300750	宁德时代	5,399,679.00	7.73
3	601318	中国平安	4,312,649.00	6.18
4	600036	招商银行	3,781,714.99	5.42
5	601899	紫金矿业	2,580,190.00	3.70
6	000333	美的集团	2,487,608.00	3.56

7	600900	长江电力	2,485,770.00	3.56
8	601166	兴业银行	2,480,736.00	3.55
9	002594	比亚迪	2,102,191.00	3.01
10	300059	东方财富	2,095,215.00	3.00
11	601398	工商银行	1,987,987.00	2.85
12	600030	中信证券	1,905,535.00	2.73
13	600276	恒瑞医药	1,764,314.00	2.53
14	000858	五粮液	1,675,471.00	2.40
15	601288	农业银行	1,575,848.00	2.26
16	688256	寒武纪	1,465,596.02	2.10
17	601211	国泰海通	1,460,074.00	2.09
18	002475	立讯精密	1,455,094.00	2.08
19	300308	中际旭创	1,448,485.00	2.07
20	603259	药明康德	1,403,022.99	2.01

注：1、卖出金额按成交金额(成交单价乘以成交数量)填列，不考虑相关交易费用。

2、国泰海通由国泰君安与海通证券合并而成，自合并交割日 2025 年 3 月 14 日起国泰君安作为合并后的存续公司，承继及承接海通证券的全部资产、负债、业务、人员、合同、资质及其他一切权利与义务，2025 年 4 月 11 日其 A 股证券简称变更为国泰海通。

8.4.3 买入股票的成本总额及卖出股票的收入总额

单位：人民币元

买入股票成本（成交）总额	255,506,370.96
卖出股票收入（成交）总额	162,546,614.44

注：买入股票成本和卖出股票收入按成交金额(成交单价乘以成交数量)填列，不考虑相关交易费用。

8.5 期末按债券品种分类的债券投资组合

本基金本报告期末未持有债券。

8.6 期末按公允价值占基金资产净值比例大小排序的前五名债券投资明细

本基金本报告期末未持有债券。

8.7 期末按公允价值占基金资产净值比例大小排序的所有资产支持证券投资明细

本基金本报告期末未持有资产支持证券。

8.8 报告期末按公允价值占基金资产净值比例大小排序的前五名贵金属投资明细

本基金本报告期末未持有贵金属。

8.9 期末按公允价值占基金资产净值比例大小排序的前五名权证投资明细

本基金本报告期末未持有权证。

8.10 本基金投资股指期货的投资政策

基金管理人可运用股指期货，以提高投资效率更好地达到本基金的投资目标。本基金在股指期货投资中将根据风险管理的原则，以套期保值为目的，在风险可控的前提下，本着谨慎原则，参与股指期货的投资，以管理投资组合的系统性风险，改善组合的风险收益特性。此外，本基金还将运用股指期货来对冲特殊情况下的流动性风险以进行有效的现金管理，如预期大额申购赎回、大量分红等，以及对冲因其他原因导致无法有效跟踪标的指数的风险。

8.11 报告期末本基金投资的国债期货交易情况说明

8.11.1 本期国债期货投资政策

本基金投资范围不包括国债期货投资。

8.11.2 本期国债期货投资评价

本基金本报告期内未进行国债期货投资。

8.12 投资组合报告附注

8.12.1 基金投资前十名证券的发行主体本期被监管部门立案调查或在报告编制日前一年内受到公开谴责、处罚说明

本基金投资的前十名证券的发行主体中，报告编制日前一年内，兴业银行股份有限公司受到国家金融监督管理总局处罚；招商银行股份有限公司受到国家金融监督管理总局处罚。

对前述发行主体发行证券的投资决策程序的说明：本基金管理人定期回顾、长期跟踪研究相关投资标的的经营状况，我们认为，该处罚事项未对前述发行主体的长期企业经营和投资价值产生实质性影响。我们对相关投资标的的投资严格执行内部投资决策流程，符合法律法规和公司制度的规定。

除此之外，其余本基金投资的前十名证券的发行主体没有被中国人民银行及其分支机构、中国证券监督管理委员会及其派出机构、国家金融监督管理总局及其派出机构、国家外汇管理局及其分支机构立案调查，或在报告编制日前一年内受到前述监管机构公开谴责、处罚。

8.12.2 基金投资的前十名股票是否超出基金合同规定的备选股票库

本基金投资的前十名股票中，没有超出基金合同规定备选库之外的股票。

8.12.3 期末其他各项资产构成

单位：人民币元

序号	名称	金额
1	存出保证金	21,092.25
2	应收清算款	123,095.38
3	应收股利	-
4	应收利息	-
5	应收申购款	610,201.52
6	其他应收款	-
7	待摊费用	-
8	其他	-
9	合计	754,389.15

8.12.4 期末持有的处于转股期的可转换债券明细

本基金本报告期末未持有处于转股期的可转换债券。

8.12.5 期末前十名股票中存在流通受限情况的说明

8.12.5.1 期末指数投资前十名股票中存在流通受限情况的说明

本基金本报告期末持有的指数投资前十名股票中不存在流通受限情况。

8.12.5.2 期末积极投资前五名股票中存在流通受限情况的说明

金额单位：人民币元

序号	股票代码	股票名称	流通受限部分的公允价值	占基金资产净值比例 (%)	流通受限情况说明
1	688795	摩尔线程	79,074.20	0.04	锁定期股票
2	688802	沐曦股份	51,510.99	0.02	锁定期股票
3	001280	中国铀业	41,322.96	0.02	锁定期股票
4	688729	屹唐股份	36,225.76	0.02	锁定期股票
5	688790	昂瑞微	18,164.45	0.01	锁定期股票

8.12.6 投资组合报告附注的其他文字描述部分

因四舍五入原因，投资组合报告中市值占净值比例的分项之和与合计可能存在尾差。

§ 9 基金份额持有人信息

9.1 期末基金份额持有人户数及持有人结构

份额单位：份

份额级别	持有人户数 (户)	户均持有的基金份	持有人结构	
			机构投资者	个人投资者

		额	持有份额	占总份额 比例	持有份额	占总份额 比例
中信保诚 沪深 300 指数 (LOF) A	8,336	17,745.79	112,742,019.45	76.21%	35,186,857.43	23.79%
中信保诚 沪深 300 指数 (LOF) C	558	45,134.05	19,984,012.79	79.35%	5,200,784.55	20.65%
合计	8,894	19,464.10	132,726,032.24	76.67%	40,387,641.98	23.33%

注：本表列示“占基金总份额比例”中，对下属分级基金，为占各自级别份额的比例；对合计数，为占期末基金份额总额的比例。

9.2 期末上市基金前十名持有人

中信保诚沪深 300 指数 (LOF) A

序号	持有人名称	持有份额 (份)	占上市总份额比例
1	金兆玮	1,492,956.00	7.29%
2	深圳快快宝利资产管理有 限公司	1,216,248.00	5.94%
3	王晓刚	916,500.00	4.48%
4	刘树波	547,862.00	2.68%
5	陈德东	532,902.00	2.60%
6	陈秋伟	409,559.00	2.00%
7	吴杰	408,899.00	2.00%
8	周楠	399,086.00	1.95%
9	包江华	381,000.00	1.86%
10	徐亚英	300,061.00	1.47%

9.3 期末基金管理人的从业人员持有本基金的情况

项目	份额 级别	持有份额总数 (份)	占基金总份额比例
基金管理人所有从业 人员持有本基金	中信保诚沪深 300 指数 (LOF) A	29,793.22	0.02%
	中信保诚沪深 300 指数 (LOF) C	5,044.40	0.02%
	合计	34,837.62	0.02%

注：本表列示“占基金总份额比例”中，对下属分级基金，为占各自级别份额的比例；对合计数，为占期末基金份额总额的比例。

9.4 期末基金管理人的从业人员持有本开放式基金份额总量区间情况

项目	份额级别	持有基金份额总量的数量区间 (万份)
本公司高级管理人员、基金投资和研究部门负责人持有本开放式基金	中信保诚沪深 300 指数 (LOF) A	0
	中信保诚沪深 300 指数 (LOF) C	0
	合计	0
本基金基金经理持有本开放式基金	中信保诚沪深 300 指数 (LOF) A	0
	中信保诚沪深 300 指数 (LOF) C	0
	合计	0

注：1、期末本基金管理人的高级管理人员、基金投资和研究部门负责人未持有本基金的基金份额。

2、期末本基金的基金经理未持有本基金的基金份额。

9.5 发起式基金发起资金持有份额情况

无

§ 10 开放式基金份额变动

单位：份

项目	中信保诚沪深 300 指数 (LOF) A	中信保诚沪深 300 指数 (LOF) C
基金合同生效日 (2021 年 01 月 01 日) 基金份额总额	246,216,047.76	-
本报告期期初基金份额总额	50,787,432.92	15,552,255.82
本报告期基金总申购份额	220,172,971.13	57,809,730.49
减：本报告期基金总赎回份额	123,031,527.17	48,177,188.97
本报告期基金拆分变动份额	-	-
本报告期期末基金份额总额	147,928,876.88	25,184,797.34

§ 11 重大事件揭示

11.1 基金份额持有人大会决议

报告期内无基金份额持有人大会决议。

11.2 基金管理人、基金托管人的专门基金托管部门的重大人事变动

自 2025 年 4 月 21 日起，刘业伟先生不再担任中信保诚基金管理有限公司副总经理职务；自 2025 年 12 月 17 日起，沈阳女士担任中信保诚基金管理有限公司副总经理职务。上述变更事项已

按规定公告并向监管机构备案。

中国建设银行股份有限公司（以下简称“中国建设银行”）研究决定，聘任陈颖钰为中国建设银行资产托管业务部总经理。

陈颖钰女士曾先后在中国建设银行财务会计、重组改制、资产负债、同业业务、金融科技等领域工作，并在中国建设银行总行同业业务中心、财务会计部、资产托管业务部以及山东省分行、建信金融科技有限责任公司等机构担任领导职务，具有丰富的财会、科技和资金资产管理经验。

11.3 涉及基金管理人、基金财产、基金托管业务的诉讼

报告期内无涉及基金管理人、基金财产、基金托管业务的诉讼。

11.4 基金投资策略的改变

报告期内基金投资策略无改变。

11.5 为基金进行审计的会计师事务所情况

本基金报告年度应支付给毕马威华振会计师事务所（特殊普通合伙）的报酬为人民币 24,000.00 元。该会计师事务所自本基金基金合同生效日起为本基金提供审计服务至今。

11.6 管理人、托管人及相关从业人员受调查或处罚等情况

11.6.1 管理人受调查或处罚等情况

本报告期内，基金管理人无受调查或处罚等情况。

11.6.2 管理人相关从业人员受调查或处罚等情况

本报告期内，基金管理人相关从业人员无受调查或处罚等情况。

11.6.3 托管人受调查或处罚等情况

本报告期内，基金托管人无受调查或处罚等情况。

11.6.4 托管人相关从业人员受调查或处罚等情况

本报告期内，基金托管人相关从业人员无受调查或处罚等情况。

11.7 基金租用证券公司交易单元的有关情况

11.7.1 基金租用证券公司交易单元进行股票投资及佣金支付情况

金额单位：人民币元

券商名称	交易单元	股票交易	应支付该券商的佣金	备注
------	------	------	-----------	----

	数量	成交金额	占当期股票成交 总额的比例	佣金	占当期佣金 总量的比例	
财通证券	2	-	-	-	-	-
长城证券	1	-	-	-	-	本报告期 退租
长江证券	2	-	-	-	-	-
东北证券	2	-	-	-	-	-
东方财富 证券	1	-	-	-	-	-
东方证券	1	-	-	-	-	-
东吴证券	2	-	-	-	-	-
东兴证券	1	-	-	-	-	-
方正证券	1	-	-	-	-	-
光大证券	1	-	-	-	-	-
广发证券	1	-	-	-	-	-
国金证券	2	-	-	-	-	-
国联民生 证券	1	-	-	-	-	-
国盛证券	2	-	-	-	-	-
国泰海通 证券	3	-	-	-	-	-
国投证券	3	136,972,284.75	33.24%	26,833.31	33.24%	-
国信证券	2	-	-	-	-	-
国元证券	1	-	-	-	-	-
华创证券	2	-	-	-	-	-
华福证券	1	-	-	-	-	本报告期 新增
华金证券	1	-	-	-	-	-
华泰证券	3	-	-	-	-	-
华西证券	2	-	-	-	-	-
开源证券	1	-	-	-	-	-
民生证券	1	-	-	-	-	-
平安证券	2	-	-	-	-	本报告期 退租
瑞银证券	1	-	-	-	-	-
申万宏源 证券	5	177,040,548.13	42.96%	34,681.41	42.96%	-

太平洋证券	1	-	-	-	-	-
天风证券	2	-	-	-	-	-
西南证券	1	-	-	-	-	-
信达证券	1	-	-	-	-	-
兴业证券	2	98,093,052.47	23.80%	19,214.49	23.80%	-
野村东方国际	1	-	-	-	-	-
招商证券	2	-	-	-	-	-
浙商证券	1	-	-	-	-	-
中国银河证券	2	-	-	-	-	-
中金公司	2	-	-	-	-	-
中泰证券	1	-	-	-	-	-
中信建投证券	2	-	-	-	-	-
中信证券	1	-	-	-	-	-
中银国际证券	2	-	-	-	-	-

注： 1、本公募基金管理人选择财务状况良好，经营行为规范，合规风控能力和交易、研究等服务能力较强的证券公司参与证券交易。本公募基金管理人对首次合作的证券公司进行甄选，并对证券公司开展尽职调查，协调证券公司填写尽职调查表并提供相关证明材料。尽调完成后提交内部审批，评估通过后方可签署合同。

2、国泰海通由国泰君安与海通证券合并而成，自合并交割日 2025 年 3 月 14 日起国泰君安作为合并后的存续公司，承继及承接海通证券的全部资产、负债、业务、人员、合同、资质及其他一切权利与义务，自 2025 年 4 月 3 日起，国泰君安证券股份有限公司中文名称变更为“国泰海通证券股份有限公司”。

11.7.2 基金租用证券公司交易单元进行其他证券投资的情况

金额单位：人民币元

券商名称	债券交易		债券回购交易		权证交易		基金交易	
	成交金额	占当期债券成交总额的比例	成交金额	占当期债券回购成交总额的比例	成交金额	占当期权证成交总额的比例	成交金额	占当期基金成交总额的比例
财通证券	-	-	-	-	-	-	-	-

长城证券	-	-	-	-	-	-	-	-
长江证券	-	-	-	-	-	-	-	-
东北证券	-	-	-	-	-	-	-	-
东方财富 证券	-	-	-	-	-	-	-	-
东方证券	-	-	-	-	-	-	-	-
东吴证券	-	-	-	-	-	-	-	-
东兴证券	-	-	-	-	-	-	-	-
方正证券	-	-	-	-	-	-	-	-
光大证券	-	-	-	-	-	-	-	-
广发证券	-	-	-	-	-	-	-	-
国金证券	-	-	-	-	-	-	-	-
国联民生 证券	-	-	-	-	-	-	-	-
国盛证券	-	-	-	-	-	-	-	-
国泰海通 证券	-	-	-	-	-	-	-	-
国投证券	59,034.52	0.33%	-	-	-	-	-	-
国信证券	-	-	-	-	-	-	-	-
国元证券	-	-	-	-	-	-	-	-
华创证券	-	-	-	-	-	-	-	-
华福证券	-	-	-	-	-	-	-	-
华金证券	-	-	-	-	-	-	-	-
华泰证券	50,000.00	0.28%	-	-	-	-	-	-
华西证券	-	-	-	-	-	-	-	-
开源证券	-	-	-	-	-	-	-	-
民生证券	-	-	-	-	-	-	-	-
平安证券	-	-	-	-	-	-	-	-
瑞银证券	-	-	-	-	-	-	-	-
申万宏源 证券	15,006,950.00	82.84%	-	-	-	-	-	-
太平洋证 券	-	-	-	-	-	-	-	-
天风证券	-	-	-	-	-	-	-	-
西南证券	-	-	-	-	-	-	-	-
信达证券	-	-	-	-	-	-	-	-
兴业证券	2,999,121.00	16.56%	-	-	-	-	-	-

野村东方国际	-	-	-	-	-	-	-	-
招商证券	-	-	-	-	-	-	-	-
浙商证券	-	-	-	-	-	-	-	-
中国银河证券	-	-	-	-	-	-	-	-
中金公司	-	-	-	-	-	-	-	-
中泰证券	-	-	-	-	-	-	-	-
中信建投证券	-	-	-	-	-	-	-	-
中信证券	-	-	-	-	-	-	-	-
中银国际证券	-	-	-	-	-	-	-	-

注： 1、本公募基金管理人选择财务状况良好，经营行为规范，合规风控能力和交易、研究等服务能力较强的证券公司参与证券交易。本公募基金管理人对首次合作的证券公司进行甄选，并对证券公司开展尽职调查，协调证券公司填写尽职调查表并提供相关证明材料。尽调完成后提交内部审批，评估通过后方可签署合同。

2、国泰海通由国泰君安与海通证券合并而成，自合并交割日 2025 年 3 月 14 日起国泰君安作为合并后的存续公司，承继及承接海通证券的全部资产、负债、业务、人员、合同、资质及其他一切权利与义务，自 2025 年 4 月 3 日起，国泰君安证券股份有限公司中文名称变更为“国泰海通证券股份有限公司”。

11.8 其他重大事件

序号	公告事项	法定披露方式	法定披露日期
1	中信保诚基金管理有限公司关于中信保诚沪深 300 指数型证券投资基金 (LOF) A 类份额开展直销柜台申购 (含定期定额投资)、赎回、转换转出费率优惠活动的公告	《证券日报》及/或基金管理人网站、中国证监会基金电子披露网站	2025 年 01 月 20 日
2	中信保诚沪深 300 指数型证券投资基金 (LOF) 2024 年第 4 季度报告	同上	2025 年 01 月 21 日
3	中信保诚沪深 300 指数型证券投资基金 (LOF) 基金合同	同上	2025 年 03 月 20 日
4	中信保诚沪深 300 指数型证券投资基金 (LOF) 托管协议	同上	2025 年 03 月 20 日
5	《关于中信保诚基金管理有限公司旗下部分指数基金指数使用费调整为基金管理人承担并修订基金合同的公告》	同上	2025 年 03 月 20 日

6	中信保诚沪深 300 指数型证券投资基金 (LOF) 更新招募说明书	同上	2025 年 03 月 26 日
7	中信保诚沪深 300 指数型证券投资基金 (LOF) (A 类份额) 基金产品资料概要更新	同上	2025 年 03 月 26 日
8	中信保诚沪深 300 指数型证券投资基金 (LOF) (C 类份额) 基金产品资料概要更新	同上	2025 年 03 月 26 日
9	中信保诚沪深 300 指数型证券投资基金 (LOF) 暂停大额申购、大额转换转入、大额定期定额投资业务的公告	同上	2025 年 03 月 28 日
10	中信保诚沪深 300 指数型证券投资基金 (LOF) 2024 年年度报告	同上	2025 年 03 月 28 日
11	中信保诚沪深 300 指数型证券投资基金 (LOF) 2025 年第 1 季度报告	同上	2025 年 04 月 21 日
12	中信保诚沪深 300 指数型证券投资基金 (LOF) 更新招募说明书 (2025 年 6 月)	同上	2025 年 06 月 30 日
13	中信保诚沪深 300 指数型证券投资基金 (LOF) (A 类份额) 基金产品资料概要更新	同上	2025 年 06 月 30 日
14	中信保诚沪深 300 指数型证券投资基金 (LOF) (C 类份额) 基金产品资料概要更新	同上	2025 年 06 月 30 日
15	中信保诚沪深 300 指数型证券投资基金 (LOF) 2025 年第 2 季度报告	同上	2025 年 07 月 18 日
16	中信保诚沪深 300 指数型证券投资基金 (LOF) 2025 年中期报告	同上	2025 年 08 月 29 日
17	中信保诚沪深 300 指数型证券投资基金 (LOF) 2025 年第 3 季度报告	同上	2025 年 10 月 27 日

§ 12 影响投资者决策的其他重要信息

12.1 报告期内单一投资者持有基金份额比例达到或超过 20%的情况

投资者类别	报告期内持有基金份额变化情况					报告期末持有基金情况	
	序号	持有基金份额比例达到或者超过 20%的时间区间	期初份额	申购份额	赎回份额	持有份额	份额占比
机构	1	2025-01-27 至 2025-04-29, 2025-05-09 至 2025-12-31	-	58,256,141.37	-	58,256,141.37	33.65%

个人	-	-	-	-	-	-
产品特有风险						
<p>本基金如果出现单一投资者持有基金份额比例达到或超过基金份额总份额的 20%，则面临大额赎回的情况，可能导致：</p> <p>(1) 基金在短时间内无法变现足够的资产予以应对，可能会产生基金仓位调整困难，导致流动性风险；如果持有基金份额比例达到或超过基金份额总额的 20% 的单一投资者大额赎回引发巨额赎回，基金管理人可能根据《基金合同》的约定决定部分延期赎回，如果连续 2 个开放日以上(含本数)发生巨额赎回，基金管理人可能根据《基金合同》的约定暂停接受基金的赎回申请，对剩余投资者的赎回办理造成影响；</p> <p>(2) 基金管理人被迫抛售证券以应付基金赎回的现金需要，则可能使基金资产净值受到不利影响，影响基金的投资运作和收益水平；</p> <p>(3) 因基金净值精度计算问题，或因赎回费收入归基金资产，导致基金净值出现较大波动；</p> <p>(4) 基金资产规模过小，可能导致部分投资受限而不能实现基金合同约定的投资目的及投资策略；</p> <p>(5) 大额赎回导致基金资产规模过小，不能满足存续的条件，基金将根据基金合同的约定面临合同终止清算、转型等风险。</p>						

12.2 影响投资者决策的其他重要信息

根据基金管理人于 2025 年 3 月 20 日发布的《关于中信保诚基金管理有限公司旗下部分指数基金指数使用费调整为基金管理人承担并修订基金合同的公告》，本基金自 2025 年 3 月 21 日起指数使用费调整为由基金管理人承担，并对基金合同等法律文件进行修订。

§ 13 备查文件目录

13.1 备查文件目录

- 1、(原) 信诚沪深 300 指数分级证券投资基金相关批准文件
- 2、中信保诚基金管理有限公司营业执照
- 3、中信保诚沪深 300 指数型证券投资基金 (LOF) 基金合同
- 4、中信保诚沪深 300 指数型证券投资基金 (LOF) 招募说明书
- 5、本报告期内按照规定披露的各项公告

13.2 存放地点

基金管理人和/或基金托管人住所。

13.3 查阅方式

投资者可在营业时间至公司办公地点免费查阅，也可按工本费购买复印件。

亦可通过公司网站查阅，公司网址为 www.citicprufunds.com.cn。

中信保诚基金管理有限公司

2026 年 03 月 30 日